

一、建设项目基本情况

项目名称	盈江县凌瀚新型建材有限公司年产5万吨沥青混凝土拌和料建设项目				
建设单位	盈江县凌瀚新型建材有限公司				
法人代表	李启华	联系人	刘江波		
通讯地址	盈江县平原镇陇中村				
联系电话	18277376120	传真	/	邮政编码	679399
建设地点	盈江县太平镇弄盏村				
立项审批部门	盈江县工业和商务局	批准文号	盈工商发【2018】49号		
建设性质	■新建 □改扩建 □技术改造		行业类别及代码	其他建筑材料制造 C3039	
占地面积(平方米)	10026.1m ² (约15亩)		绿化面积(平方米)	--	
总投资(万元)	700.00	其中:环保投资(万元)	34.1	环保投资占总投资比例(%)	4.87%
评价经费(万元)	/	预期投产日期	2019年9月		

工程内容及规模:

一、项目由来

随着我国交通事业建设的发展

，沥青混凝土面由于具有表面平整、行车舒适、耐磨、环保降噪、施工周期短、养护维修简单、可回收再生等特点，越来越多的应用到高等级公路建设中；目前我县大部分道路建设均采用沥青混凝土路面，对沥青混凝土的需求量也越来越大。城市道路建设规模与档次的提升，而现有供应商提供的沥青混凝土搅拌站的操作工艺和设备效率较低、污染严重已成为沥青混凝土道路工程建设的瓶颈，对建设大型环保沥青混凝土搅拌站已经开始形成现实的需求。建设单位盈江县凌瀚新型建材有限公司，参与合作盈江县大盈江北路、盈江县允燕大道南侧路网工程等一系列的市政建设施工项目，本项目将致力于开发高品质高等级沥青混凝土为主要工作内容；根据盈江县的整体规划，新城区建设道路全部采用沥青路面，将提高沥青混凝土的需求量；但盈江现有沥青混凝土搅拌站年产量及混凝土质量无法满足，所以沥青混凝土的市场前景非常看好。

在此基础上建设单位决定在盈江县太平镇弄盏村建设本项目，项目于2018年4月26日取得了盈江县工业和商务局下发的工业项目登记备案确认证明（盈江工商发[2018]49号）；项目总投资700万元，占地面积10026.1m²（约15亩），主要建设沥青混凝土生产线和乳化沥青生产一条。配套建设拌合楼、储料仓库、办公室等相关配套设施，（备案见附件2）。

根据《中华人民共和国环境影响评价法》、《建设项目环境保护管理条例》和《云南省建设项目环境保护管理规定》等法律法规的规定，建设单位委托云南大学科技咨询发展中心承担本项目的环评工作(委托书见附件1)。对照《建设项目环境影响评价分类管理名录》(环境保护部第44号令)，本项目属于“十九、非金属矿物制品业”中的“57、沥青搅拌站”类别，应编制环境影响报告表。我单位接受委托后，随即组织人员到项目建设场地及其周围进行了实地勘查与调研，收集了有关的工程资料，依照《环境影响评价技术导则》，结合该项目的建设特点，编制了《盈江县凌瀚新型建材有限公司年产5万吨沥青混凝土拌和料建设项目环境影响报告表》，供建设单位上报环保主管部门审批。

二、项目内容及规模

1、项目名称、建设性质、建设地点

项目名称：盈江县凌瀚新型建材有限公司年产5万吨沥青混凝土拌和料建设项目

建设单位：盈江县凌瀚新型建材有限公司

建设性质：新建

项目总投资：700.00万元，全部为企业自筹；

占地面积：项目占地10026.1m²（15亩）

建设地点：盈江县太平镇弄盏村，地理中心坐标为北纬24°42'2.82"；东经97°53'4.35"（具体位置见附图1项目区地理位置图）。

用地性质：项目位于盈江县太平镇弄盏村，建设单位于2018年7月同海诚砖厂签订了项目地块的租赁合同；根据盈江县自然资源局出具的项目地块土地情况说明，项目用地总面积为10026.1平方米，经核实《盈江县土地利用总体规划(2015-2020年)》，项目地块用地性质为农村居民点用地，未涉及永久基本农田保护区，盈江县自然资源局用地情况说明见附件3。

2、项目总投资与建设规模

项目总投资700万元，占地面积10026.1m²（15亩），主要建设沥青混凝土生产线和乳化沥青生产一条，配套建设拌合楼、储料仓库、办公室等相关配套设施；年产沥青混凝土5万吨和乳化沥青500吨；项目主要建设内容见表1。

表1-1 项目主要建设内容一览表

类别	工程名称	工程内容	占地、建筑面积	备注	
主体工程	搅拌楼主楼	沥青混凝土搅拌设备（J2000CN型）一套，为间歇式微机全自动控制沥青混合料搅拌设备	主体工程总占地面积约2000m ²	安装在生产区	
	乳化沥青生产线	乳化沥青生产线设有一个乳化沥青机一套			
	其中	配料系统			主要由配料器和倾斜皮带输送机组成
	除尘系统	主要由干燥筒、主喷燃器、燃气供给系统组成			
		配有一级重力除尘器和二级布袋除尘器			

	热料提升、筛分、贮存、称量系统	为全封闭式，热料提升机、高效振动筛，微机控制	
	供热及沥青供给系统	采用全自动无人看管的卧式导热油加热系统，配有2座沥青储罐，单罐容积50m ³	
辅助工程	生产辅助区	控制室，1层，检验结构	建筑面积约5m ²
		办公室：1层，简易结构	总面积约60m ²
		卫生间：1层砖混结构	总面积约60m ²
		堆料场：1层，钢架结构，设置防雨顶棚	建筑面积约1800m ²
		工具房（用于存储机械工具），1层，钢架结构	总面积约400m ²
公用工程	供水系统	项目生产生活用水引周边沟溪，职工饮用水采用桶装供给	/
	排水系统	实行雨污分流，生活污水经化粪池收集处理后，委托周边村民清掏做农肥，不外排	/
	供电系统	项目用电由项目周边村民小组电网提供，能满足项目生产生活用电需求；项目设置1台50kw的备用发电机	/
环保工程	固体废物治理设施	生活垃圾经收集桶收集后清运至周边垃圾收集点，最后由盈江环卫部门清运处置	/
		生产固体全部回用于生产，不外排，业主自有水稳站（混凝土搅拌站）回收利用	/
	废气处理设施	生产厂区加强管理，运输车辆减速慢行、控制载重量、定期洒水降尘	/
		储料棚上设围挡，三面设置围挡，卸料时尽量降低卸料落差	/
		导热油锅炉采用柴油作为燃料，废气经15m高排气筒排放（DA001）	/
		烘干筒烘干工序、热骨料提升、振动、筛分工序、矿料提升工序等工序粉尘、烘干筒燃料废气均利用设备自带的重力+布袋除尘处理后由15m高排气筒排放（DA002）	/
	沥青烟集气罩+滤网等离子UV光解氧化处理设备处理后经15m排气筒排放（DA003），处理工艺见说明见附件4	/	
	废水处理设施	卫生间设置1座规格为（3m×5×m1.5m）容积为22.5m ³ 的化粪池，生活污水经化粪池处理后定期委托周边村民进行清掏做农肥，不外排	/
		厂区设置雨水沟，初期雨水容积为22m ³ 的经沉淀后外排	/
噪声	加强设备维护、进行隔声、减震处理、围墙等措施	/	

3、产品方案

本项目产品方案详见下表。

表 1-2 项目产品方案一览表

产品名称	年产量	砂石	沥青	乳化剂	水	备注
沥青混凝土	50000t/a	47500t/a	2500t/a	0	0	砂石料占比95%，沥青占比5%
乳化沥青	500t/a	0	175t/a	25t/a	300t/a	浮化剂占比5%，水占比60%，沥青占比35%
合计	5.5万t	47500t/a	2675t/a	25t/a	300t/a	/

乳化沥青：乳化沥青是沥青和乳化剂在一定工艺作用下，生成水包油或油包水（具体谁包谁要看乳化剂的种类）的液态沥青。乳化沥青是将通常高温使用的道路沥青，经过机械搅拌和化学稳定的方法（乳化），扩散到水中而液化成常温下粘度很低、流动性很好的一种道路建筑材料。可以常温使用，也可以和冷、潮湿的石料一起使用。在众多的道路建设应用中，乳化沥青提供了一种比热沥青更为安全、节能和环保的系统，因为这种工艺避免了高温操作、加热和有害排放。乳化沥青是稀浆封层混合料的粘结材料，其质量的好坏直接影响稀浆封层的质量。

4、项目主要原辅材料

表 1-3 原辅材料及能源消耗表

项目	名称	用量	备注
原料	沥青	2675t/a	外购（固态，沥青罐储存）
	砂石	47500t/a	外购（原料堆场储存）
	沥青乳化剂	25t/a	外购（固态，沥青罐储存）
辅料	重油	300t/a（干燥系统燃烧）	外购（储罐储存）
	柴油	20t/a（导热油炉）	定期外购
	导热油	0.5t/a	外购（储罐储存）
其它	电	15 万 kw·h/a	周边村庄引入
	水	429.4m ³ /a	生产用水周边沟溪引入

主要原辅材料特性：

①砂子和碎石料：砂石原料的规格直接由砂石加工场供应，产品经采购后直接运进堆场，不需要粉碎、筛分和清洗。

②沥青：项目所用的是石油沥青。石油沥青的主要组分是油分、树脂和地沥青质。还含 2%~3%的沥青碳，还含有蜡。通常沥青闪点在 240℃~330℃之间，燃点比闪点约高 3℃~6℃度，沸点为 470℃。石油沥青是原油蒸馏后的残渣，根据提炼程度的不同，在常温下成液体、半固体或固体。石油沥青色黑而有光泽，具有较高的感温性。由于它在生产过程中曾经蒸馏至 400℃以上，因而所含挥发成分甚少，但仍可能有高分子的碳氢化合物未经挥发出来，这些物质或多或少对人体健康是有害的。

③重油：重油是原油提取汽油、柴油后的剩余重质油，暗黑色液体，其特点是分子量大、黏度高。重油的比重一般在 0.82~0.95，比热在 10000~11000kcal/kg 左右，其成分主要是碳氢化合物。

④导热油：导热油又称传热油。正规名称为热载体油，俗称“导热油”，热煤油等。项目所用的是烷基联苯型导热油，这一类型的导热油为联苯基环上连接烷基支链一类的化合物。它是由短链的烷基（乙基、异丙基）与联苯环相结合构成，烷基的种类和数量决定其性质。

烷烃基数量越多，其热稳定性越差。在此类产品中，由异丙基的间位体、对位体（同分异构体）与联苯合成的导热油品质最好，其沸点>330℃，热稳定性亦好，是在300~340℃范围内使用的理想产品。导热油每两年更换一次。

4、生产设备

项目设置LB2000CN 沥青拌合站一套，项目生产设备见表1-4。

表 1-4 项目生产设备一览表

序号	项目名称	型式或规格型号	数量/单位	主要系统配置说明	备注
1	冷料供给系统	/	1/套	/	/
1.1	冷料受料斗	12m ³	5/只	防超规格料栅网	
1.2	给料机	80t/h	5/只	裙边式、变频调速	
1.3	仓壁振动器	ZF55	2/只	F=350kg, N=0.75KW	
1.4	集料皮带输送机	650mm	1/套	电动滚筒驱动 N=4KW	
1.5	上料皮带输送机	650mm	1/套	电动滚筒驱动 N=5.5KW	
2	加热提升系统	/	1/套	/	/
2.1	烘干滚筒	Ø2200×8000	1/套	四轮摩擦传动、保温型	
3	热料提升系统	≥180 t	1/套	板链式垂直斗式提升机	
4	振动筛分系统	/	1/套	/	/
4.1	振动筛	5LZSF-1540A	1/套	五级配	
4.2	筛网	组合件	1/套	五层筛网, 5-10-16-25-32	
5	热骨料储存系统	/	1/套	/	/
5.1	热骨料仓	42t	1/套	五分隔	
5.2	料位计	/	10/只	上、下料位	
5	称量搅拌系统	/	1/套	/	/
5.1	骨料计量装置	FW-2000	1/套	双门单缸, 计量精度≤0.5%	
5.2	粉料计量装置	FW-500	1/套	单缸蝶阀, 计量精度≤0.25%	
5.3	沥青计量装置	FW-500	1/套	保温型, 计量精度≤0.25%	
5.4	搅拌锅	2000KG	1/套	双卧轴间歇强制搅拌/摆动门	
6	粉料供给系统	/	1/套	/	/
6.1	新粉料仓	50 m ³	1/只	上下料位、气力输送进料	
6.2	回收粉料仓	35 m ³	1/只	上下料位、粉料提升机进料	
6.3	仓顶集尘器	V2	1/只	WAM	
6.4	破拱气垫	/	3/套	WAM	
6.5	螺旋输送机	Ø273	4/套	5.5kw (3套)/4kw (1套)	
6.6	粉料提升机	TSQ-25A	1/台	5.5kw, 板链	
7	除尘系统	/	1/套	/	/
7.1	一级除尘器	蜗牛式	1/套	除尘效率: ≥70%	

7.2	布袋式除尘器	JTFC-680	1/套	布袋除尘效果： $\leq 100\text{mg}/\text{Nm}^3$	
7.3	引风机	Y5-48-12.5C	1/台	/	
7.4	烟道、烟囱	组件	1/套	/	
8	气路系统	/	1/套	/	
8.1	空压机	L22	1/台	螺杆式	/
8.2	气缸、气阀	QGB 系列	1/套	IDA	
9	沥青加热系统	/	1/套	/	
9.1	导热油锅炉	QXG-60	1/台	60 万大卡燃煤型导热油炉（1t/h）	
9.2	沥青高温罐	50 m ³	2/只	导热油升温/岩棉保温	/
9.3	沥青卸油池	2m ³	1/只	导热油升温	
9.4	沥青泵	3QGB	2/台	沥青接卸、沥青供给	
9.5	管道系统	组件	1/套	沥青管道、导热油管道	
9.6	燃油罐	50 m ³	1/只	重油存储	
10	电器控制系统	微机全自动	1/套	主要件为进口元器件	
10.1	控制室	2.4×6.0	1/套	集装箱式	/
10.2	空调	2.0P	1/台	/	
11	乳化沥青系统	/	1 套	/	

5、劳动定员及工作制度

项目劳动定员 10 人，均不在厂区食宿；项目年生产 90 天，每天工作 8 小时；停产期间留 1 人看守厂区。

6、公用工程及辅助工程

（1）给排水

①给水：项目乳化沥青生产线年用水量约 300t/a；少量骨料清洁用水，项目主要为生活用水，项目生产生活用水引周边沟溪，职工饮用水采用桶装供给。

②排水：项目排水采用雨污分流形式，初期雨水经初期雨水收集池沉淀后外排；骨料清洁用水经沉淀池沉淀后用于洒水降尘，无生产废水外排。项目废水主要为员工办公生活污水，经化粪池收集处理后，委托周边村民定期进行清掏做农肥，不外排。

（2）供电

目用电由项目周边村民小组电网提供，能满足项目生产生活用电需求；项目设置 1 台 50kw 的备用发电机，在停电时供设备紧急启动用电，项目用电有保障。

（3）供热

项目使用重油作为燃料用于石料烘干工序的供热，重油使用量为 300t/a，储存在重油储罐中（容积为 50m³），重油经管道引至加热系统；沥青加热锅炉采用柴油进行加热，年用柴油约 20t，项目柴油用多少购买多少，不设置柴油储存库。

三、平面布置及合理性分析

本项目选址位于盈江县太平镇弄盏村，项目区距离东侧 S318 省道 680m，出入口设置在厂区南侧，沥青生产线、料仓布置在厂区中部，乳化沥青布置于项目北侧，原料堆场布置在厂区南侧和西侧，办公区位于厂区东北侧。生产分区分布均匀，间距合理。平面布置紧凑合理，总体布局满足生产工艺需求，功能分区明确，便于各生产工区相互协调，既能形成大的流水作业环境，又具有相对独立的加工区域；因此，项目厂房平面布置合理。

四、环保投资估算

本项目总投资 700.00 万元，其中环保投资金额为 34.1 万元，占工程总投资的 4.87%，项目环保投资一览表见表 1-5。

表 1-5 项目环保设施（措施）及投资估算一览表

时段	项目	环保措施	投资（万元）	备注
施工期	/	优选建设卫生间、设置临时沉淀池、洒水降尘、合理安排施工时间、优先设备、加强管理等	2.5	环评提出
运营期	废气	生产厂区加强管理，运输车辆减速慢行、控制载重量、定期洒水降尘	2.0	环评提出
		储料棚上设围挡，三面设置围挡，卸料时尽量降低卸料落差、洒水降尘	8.0	环评提出
		导热油锅炉采用柴油作为燃料，废气经 15m 高排气筒排放（DA001）	0.06	环评提出
		烘干筒烘干工序、热骨料提升、振动、筛分工序、矿料提升工序等工序粉尘、烘干筒燃料废气均利用设备自带的重力+布袋除尘处理后由 15m 高排气筒排放(DA002)	9.24	环评提出
		沥青烟集气罩+滤网等离子 UV 光解氧化处理设备处理后经 15m 排气筒排放（DA003）	3.0	环评提出
	废水	卫生间、化粪池（3m×5×m1.5m）22.5m ³ 及防渗措施	3.0	环评提出
		厂区地表硬化，设置初期雨水收集池容积约 22m ³ ，初期雨水经沉淀后外排	0.6	环评提出
	噪声	合理布置噪声源位置、采取隔声、减振、距离衰减、围墙等措施	2.5	环评提出
固体废物	垃圾分类回收装置、生产固废回用于业主自有水稳站（混凝土拌合站）、垃圾桶等措施	3.2	环评提出	
合计	/	/	34.1	/

与本项目有关的原有污染情况及主要环境问题：

项目位于盈江县太平镇弄盏村，用地为租赁，租赁地块为荒水塘，目前已经进行了场地平整。项目为新建项目，无与本项目有关的原有污染情况。

二、建设项目所在地自然环境社会环境简况

自然环境简况（地形、地貌、地质、气候、气象、水文、植被、生物多样性等）：

1、地理位置

盈江县隶属云南省德宏傣族景颇族自治州，地处东经 97°31'40"~98°15'0"，北纬 24°24'16"~25°20'10"之间，县境南北最大纵距 106km，东西最大横距 72km。东北与保山市腾冲县为隅，东部与梁河县毗连，南部与陇川县接壤，西南、西部和西北与缅甸为邻，国境线从西北部的大雪山 5 号界桩起，至南部古里卡 38 号界桩止，全长 214.6km。全县国土面积 4429km²（664.35 万亩），县政府驻地平原镇距省会昆明 864km，距州府芒市 156km。全县辖 8 镇 7 乡，即平原镇、弄璋镇、太平镇、旧城镇、盏西镇、卡场镇、昔马镇、那邦镇、新城乡、油松岭乡、芒章乡、支那乡、苏典乡、勐弄乡、铜壁关乡；下设 99 个行政村（办事处）。平原、太平分布于大盈江西岸，新城、旧城、弄璋分布于大盈江东岸，均为盈江坝区乡（镇）；支那、盏西、芒章为槟榔江山区乡镇，其他乡镇除油松岭分布于大盈江东岸山区外，均分布于西部山区。

项目新建厂址位于盈江县大平镇弄盏村，中心地理坐标：北纬 24°42'2.82"；东经 97°53'4.35"。项目距离 S318 省道约 680m；周围乡村道路网已形成，交通方便。项目具体位置详见附图 1。

2、地形、地貌、地质

盈江县位于喜马拉雅山延伸横断山脉的西南端，为高黎贡山南延支系西南余脉构成的山地地势，东北高，西南低，最高点为北部中缅交界处的大娘山，海拔 3404.6m；最低点为那邦镇，海拔 210m，全区最大相对高差达 3194.6m，在同一县境内属全国少见。山脉、河流基本是从东北下西南走向，低山与宽谷盆地交错相间，呈“两山夹一坝一河”的地貌景观。山脉分为西部大娘山脉和东部打鹰山脉。宽谷平坝为盈江坝，地势平坦，海拔 800~854m 之间。全县 15 个乡（镇）中，油松岭乡政府驻地最高，海拔 1960m；那邦镇政府驻地最低，海拔 230m；其它乡镇则自北向南、自西向东逐渐降低。槟榔江、大盈江沿线乡（镇）驻地海拔为 800~1030m，西部的苏典、猛弄、卡场、铜壁关海拔为 1200~1800m。区内地貌受构造控制，由于新构造运动频繁且呈间歇性抬升，使地貌具有多层性的特点。根据成因类型及形态特征，划分为五个地貌成因类型，8 个亚类。从分布面积来看，区内以侵蚀构造地形为主。

项目厂址位于盈江县大平镇弄盏村，根据《云南省地震烈度区划图》，厂址区域地震基本烈度为 VII 度，不在地灾危险易发区内，处于相对稳定区、适宜建厂。

3、气候与气象

盈江地势东高西低，起伏较大，山脉、河流众多，中、低山与宽谷盆地交错相间。全县

最高海拔大娘山为3404.6m，最低海拔为那邦镇拉沙河与穆雷江交汇处仅210m。由于地貌组合多样、地势高低突出，不同区域气候差异较大，热带、亚热带和温带气候集于一县，总体属于南亚热带季风气候，具有难得的立体气候特点。全县气候属低纬高原地区，冬暖夏长，雨热同期，干凉同季，春温高于秋温。以地区分，大致为南部热，中部暖，北部寒；山区多雨，气温低，日照少；谷坝少雨，气温高，热量大，光照强。冬无严寒，夏无酷暑，干湿分明，日照充足，雨量充沛，气候年差较小，光、热、水、气候条件较好。年平均气温19.3℃，年日照平均2364.5小时，年平均降雨量1464mm，年平均相对湿度80%，坝区无霜期325天。

4、水文水系

盈江县境内河流主要有大盈江、勐戛河、羯羊河和龙江河等，均属伊洛瓦底江支系，水资源较丰富。全县拥有水资源总量104.35亿 m^3 ，平均每亩地域占有水量1613.4 m^3 ，是全省亩地占水量最高的县。县境内自产水量67.03亿 m^3 ，加上外县流入水量，共104.35亿 m^3 ，最枯流量大于0.5 m^3/s 的河流有43条。

大盈江——境内最大的自然河流，上游右支为槟榔江，左支为南底河，在旧城镇下拉相村交汇后称大盈江。国内全长204.5km，流域面积5476 km^2 ，在盈江县境内长145.5km，流域面积2726.6 km^2 ，流域内落差最大3077.1m，流域产水量35.1亿 m^3 ，坝区江面宽400~900m，最大流量2320 m^3/s ，最枯流量18.6 m^3/s 。

盏达河属大盈江的一级支流，源于勐弄乡风吹坡，源头海拔2589m，南向流经勐弄、莲花山、平原、太平等乡（镇），沿途接纳南朗河、勐勇河、木乃河、水槽河，于磨洪寨前注入大盈江。位于E97°45'-98°00'，N24°40'-24°55'之间。流域内大部分为山地，地形北高南低，流域形状呈扇形，积水面积326 km^2 ，河道全长38.5km，坝区内河段长23.1km。河道平均坡降16.0‰。坝区内有三条主要支流从右侧汇入，中段有勐勇河于巷棒处汇入，下段有木乃河于户费汇入，水槽河于户拉汇入。盏达河于姐岗桥下约1km处向左分出一支流成为小盏达河，右支成为大盏达河，大小盏达河均于磨洪寨汇入大盈江。

项目厂址南侧135m有一条溪沟（当地人俗称沙河），沙河经下游汇入农灌沟渠；沟渠经太平镇汇入郎崩河后，最后直接汇入大盈江；项目东南侧直线距离约1700m为盏达河，距离大盈江距离约3400m，项目区水系图详见附图3。

5、土壤

盈江县境内土壤主要有砖红壤、赤红壤、黄壤、黄棕壤、棕壤，全县土壤多数缺磷、偏酸，养分比例失调。土壤类型分布为海拔210~600m为砖红壤；海拔600~1400m为赤红壤；海拔1400~2000m为红壤；海拔2000~2300m为黄壤；海拔2300~2800m为黄棕壤；海拔2800~3400m为棕壤。

项目区土壤主要为赤红壤为主。

6、生态环境与生物多样性

本项目评价区不涉及自然保护区、风景名胜区、世界文化和自然遗产地和饮用水源保护区等环境敏感区。

(1) 植被、植物

盈江县境内植被分布为海拔 210~600m 为季雨林；海拔 600~1400m 为混交林、阔叶林；海拔 1400~2000m 为常绿阔叶林、针叶林；海拔 2000~2300m 为常绿阔叶林，有少数针阔混交林；海拔 2300~2800m 为常绿阔叶林；海拔 2800~3400m 分布有亚高山灌丛。

盈江森林资源十分丰富，森林覆盖率 73.9%，活立木总蓄积量 2854 万 m³，年产量 62 万 m³，采伐量 52 万 m³，多为阔叶杂木林，以栎树、栲树、木荷、木莲、楠木、桦木、桉木、椿木为主。

项目新建厂址占地范围不属于天然林资源保护工程区范围、不属于自然保护区、风景名胜区，项目评价区内目前没有自然分布的国家和省级珍稀濒危物种和保护动植物，项目区用地已被开发建设，厂址原为荒地水塘、废弃的青砖厂，目前场地部分已经平整，场地内无原生地表植被分布。

(2) 动物

盈江县记录到的野生动物有：兽类 10 目 27 科 57 种，主要为食虫目、翼手目、皮翼目、灵长目、鳞甲目等，其中属国家、省级一类珍稀濒危保护的有亚洲象、蜂猴等，还有二类保护的动物。鸟类 18 目 51 科 335 种，分属 51 科 18 目，其中雀形目 220 种和亚种，占盈江县鸟类总数的 62.68%。主要为鹤形目、雁形目、隼形目、鸮形目、鸚形目等。鱼类 6 目 15 科 63 种，分属 15 科 6 目，其中鲤科 31 种，占盈江县鱼类的 49.2%，常见的有鲤形目、鲇形目和合鳃鱼目。两栖类 7 科 19 种，爬行类 12 科 33 种。昆虫类 15 目 107 科 400 种，常见的有蜻蜓目、蜉蝣目、螳螂目、竹节虫目等。

项目区用地已被开发建设，厂址原为荒地水塘；目前场地已经平整，周边无堆渣等遗留问题；区域内生态环境现状以人类活动为主导，生物多样性不高，无珍稀濒危保护和狭域分布的特有动植物。

社会环境简况（社会经济结构、教育、文化、文物保护等）：

1、行政区划、人口

盈江县国土总面积 4429km²，占全州总面积的 38.42%，是德宏州五县市中面积最大的县。县境内有面积超过 4.5km²的平坝 10 个，其中，盈江坝面积为 516.13 km²，是云南省八大平坝之一。盈江县行政管辖 15 个乡镇，即平原、太平、旧城、弄璋、昔马、那邦、卡场、盏西 8 个镇，铜壁关、油松岭、新城、芒章、支那、苏典、勐弄 7 个乡，103 个村民委员会，1152 个村民小组；此外，还有 1 个地方国营农场，下辖 4 个分场；一个国家级自然保护区（铜壁关自然保护区）、一个县级国营农场，居住着以傣族、景颇族、傈僳族、阿昌族、德昂族 5 个世居少数民族为主的 25 种民族。盈江县距州府芒市 151km，距省会昆明 735km，距缅甸密支那 197km，距缅甸八莫 131 km。

2、社会经济结构

根据《2017 年盈江县政府工作报告》，全年实现生产总值 84.4 亿元，增长 8.1%；固定资产投资 95.3 亿元，增长 15.2%；地方公共财政预算收入 4.85 亿元，增长 8.4%；城镇常住居民人均可支配收入 25830 元，增长 8.2%；农村常住居民人均可支配收入 9720 元，增长 9.2%。2017 年，实现农林牧渔业总产值 41.5 亿元，增长 5.9%；实现工业总产值 66.3 亿元，增长 9%，其中规模以上工业增加值增长 15.2%；实现社会消费品零售总额 33 亿元，增长 8.9%。全年接待国内外游客 468.2 万人次、实现旅游总收入 69.1 亿元，分别增长 43.6%和 31%。2017 年在教育、医疗、养老、文化体育、社会保障等公共服务水平显著提高，人民群众在享受改革发展成果中有了更多的获得感。

3、文化、教育

2017 年，全县共有县级图书馆 1 个、文化馆 1 个、文物管理所 1 个、民族文化工作队 1 个；有乡镇（农场）文化站 16 个、文化广场 9 个，村社文化活动室 73 个，并通过发改、组织、民宗等部门整合资金，建成各类活动室 600 余个，基本实现每个行政村及较大自然村都有一个活动室；有文化信息资源共享工程县级支中心 1 个，基层服务点 86 个，农家书屋 107 个、卫星数字农家书屋 400 个；有业余文艺演出队 356 支，有各种文化体育协会 20 余个；建成农文网培训学校 16 个（县级 1 个，乡镇 15 个），建成电子阅览室 17 个（县级 1 个，乡镇（农场）16 个），在 15 个乡镇、103 个村（社区）建设了边疆万里数字文化长廊，实现全覆盖。盈江县“三馆一中心”（图书馆、文化馆、博物馆、体育运动中心）正式开工建设，盈江县老年人体育活动中心主体建设已完成。县、乡、村三级公共文化服务体系基本建成。

2017 年，全县共有学校 189 所（其中，普通高中 1 所，完全中学 1 所，职业高级中学 1 所，初中 15 所，九年一贯制学校 3 所，小学 65 所，教学点 58 个，幼儿园 43 所，特殊教育

学校1所，教师进修学校1所），在校（园）学生57613人（其中，普通高中4252人，职业高中1399人，初中12690人，小学28820人，特校生81人，在园〈班〉幼儿10371人），学前教育三年毛入园（班）率81.19%，小学适龄儿童净入学率达99.53%；初中阶段适龄少年毛入学率达111%，初中辍学率0.82%；高中阶段毛入学率达75.42%；三类残疾儿童少年入学率94.44%。全县共有教职工4002人，其中，公办在职人员3315人，民办聘任制人员687人（主要是学前教育幼儿教师）。全县幼儿、小学、初中、高中、职成教教师学历达标率分别为98.7%、100%、100%、95.74%、88.9%。

4、医疗卫生

2017年，全县共设置政府举办的县乡医疗卫生计生机构22个。其中：县级医疗卫生机构5个，即：县人民医院、县中医院、县卫生监督大队、县疾控中心、县妇幼保健计划生育服务中心；乡镇级医疗卫生机构17个，即：乡镇卫生院（妇幼保健计划生育服务站）15个，社区卫生服务中心、戒毒康复所医务室各1个。共有在编人员：832人，其中：卫技人员720人占比86.73%。全县共设置村级卫生室及分室126个，其中：合并诊疗点80个，占比63.49%。共有在岗乡村医生256人。全县共设置民营医疗机构22个。全县核定病床954张，每千人口拥有床位数3.63张，实际开放病床1161张。

5、文物保护、风景名胜及国家公园

5.1 文物古迹

本项目位于盈江县太平镇弄盏村，用地性质为农村居民点用地，经过现场调查，项目周边以砖厂、机制炭厂、耕地、林地等为主，项目区内无地质遗迹分布，不属于地质遗迹保护区；项目所在地不属于水源保护区和自然保护区；项目所在地附近500m范围内没有国家、省、市级保护文物、风景名胜区和国建公园等。

5.2 湿地公园

云南盈江国家湿地公园位于云南省盈江县，总面积1726公顷。云南盈江国家湿地公园位于盈江县西南部平原镇、太平镇和弄璋镇境内大盈江江域内，北至大盈江上游弄璋镇飞勐村委会邦巴老寨自然村，南至大盈江下游太平镇拉丙村委会轩岗村民小组，东西以河堤外侧为界。按江域中心线长度计全长24.8公里，总规划面积1725.98公顷，其中湿地面积为1365.10公顷，湿地率为79.09%。公园共区划为5个功能区：湿地保育区、恢复重建区、宣教展示区、合理利用区、管理服务区。项目位于盈江县太平镇弄盏村，项目区距云南盈江国家湿地公园约有3400m的距离。

5.3 风景名胜

瑞丽江—大盈江风景名胜区位于云南省西南的滇西纵谷地区，分布于东经90°31'~98°42'，

北纬 34°46'~25°20'之间。景区景点分布于德宏傣族景颇族自治州境内，在芒市、瑞丽江流域、大盈江流域集中成片，还包括陇川、梁河少量外围景点。根据《瑞丽江—大盈江风景名胜区总体规划（2002-2020）修改》，瑞丽江—大盈江国家级风景名胜区总面积 690.83km²，分为一级保护区（341.83km²）和二级保护区（349.00 km²）。项目位于盈江县大平镇弄盏村，项目区距瑞丽江—大盈江国家级风景名胜区约 3400m，项目区与瑞丽江—大盈江国家级风景名胜区位置关系图见附图 4。

三、环境质量状况

建设项目所在区域环境质量现状及主要环境问题（环境空气、地面水、地下水、声环境、生态环境等）：

1、地表水环境质量现状

项目厂址南侧135m为沙河，沙河经下游汇入农灌沟渠；农灌沟渠经太平镇汇入郎崩河后，最后直接汇入大盈江；项目东南侧直线距离约1700m为盞达河，盞达河是大盈江的一级支流，大盈江位于项目东南侧3400m；属伊洛瓦底水系。根据《云南省地表水环境功能区划》（2010-2020），腾冲县城至大盈江与护宋河交汇口段保护级别为《地表水环境质量标准》（GB3838-2002）IV类水标准；根据2017年云南省环境质量公报，大盈江现状水质优良（监测断面为出境断面汇流），为III类水体，能满足环境功能区划要求。

2、环境空气质量现状

项目新建厂址位于盈江县大平镇弄盞村，属于乡村地区，根据环境空气质量功能区的分类，项目区属于2类区，按GB3095-2012《环境空气质量标准》二级标准进行保护。项目建设地点位于盈江县大平镇弄盞村，项目周边以林地、庄稼地，砖厂等为主；总体来说，区域环境空气质量良好，可满足《环境空气质量标准》（GB 3095-2012）中的2级标准。

3、声环境质量现状

项目新建厂址位于盈江县大平镇弄盞村，项目所处区域为农村地区，根据声环境功能区划分原则，该区域声环境质量为2类声环境功能区，执行《声环境质量标准》（GB3096-2008）中的2类声环境功能区环境噪声限值标准，即昼间60dB(A)，夜间50dB(A)。

经过调查项目周围无大型工业噪声源，因此项目区域声环境质量达到国家《声环境质量标准》（GB3096-2008）中2类区噪声标准要求。

4、生态环境现状

经现场查勘，项目区原为荒水塘；目前项目地块已经进行了场地平整；场地内无原生地表植被分布；项目所在地附近植被主要以庄稼地、荒地、灌木为主。受人类活动影响，项目周边地表植被较单一，生态系统结构不复杂，自身调控能力一般。项目地块周围的植被均是云南地区常见类型，未发现国家和省级重点保护的珍稀和濒危植物，也无国家和省级重点保护的野生动物；区域内水土流失程度为轻度，生态系统自我调控能力一般。

主要环境保护目标(列出名单及保护级别)

项目位于盈江县大平镇弄盏村，项目所在地为乡村地区；项目周边以砖厂、耕地、林地为主，项目周边关系见附图5。评价区内无自然保护区、风景游览区、文物保护单位、饮用水源保护区等重要敏感保护对象，也无文物古迹分布。根据项目特征及所在地区的环境功能，本项目主要保护目标及保护级别列于表3-1。

表3-1 环境保护目标一览表

序号	保护目标	方位	距离	环境要素	保护标准
1	养(鸡)殖户生活区(3人)	东侧	220m	环境空气、声环境	《环境空气质量标准》二级标准、《声环境质量标准》2类标准
	大寨村散户1户(5人)	东侧	315m		
	大寨村散户1户(5人)	东侧	440m		
	大寨村60户(约270人)	东侧	650m		
	寨头村80户(约360人)	东南侧	580m		
	海城砖厂生活区15人	南侧	200m		
	太广砖厂生活区18人	西南侧	270m		
	罕等村散户2户(10人)	南侧	330m		
	罕等村65户(约300人)	南侧	430m		
	新弄满砖厂生活区20人	南侧	740m		
2	沙河	南侧	135m	地表水	《地表水环境质量标准》(GB3838—2002) III类水质标准
	盏达河	东南侧	1700m		
	大盈江	东南侧	3400		地表水执行《地表水环境质量标准》(GB3838-2002) IV类标准
3	项目区范围外200m范围内的植被、水土流失植被、耕地、农作物	/	/	/	不得随意破坏，不得降低当地的生态环境质量，使水土流失在可以接受的范围内

四、评价适用标准

4.1 环境质量标准

1、地表水质量标准：

项目区内主要河流为沙河、盩达河、大盈江；沙河经下游汇入农灌沟渠经太平镇汇入郎崩河后，最后直接汇入大盈江；盩达河属大盈江一级支流。根据《云南省地表水环境功能区划》（2010-2020），腾冲县城至大盈江与护宋河交汇口段保护级别为《地表水环境质量标准》（GB3838-2002）IV类水标准；因此，水质执行《地表水环境质量标准》（GB3838-2002）中的III类和IV类标准。标准值见表4-1。

表4-1 《地表水环境质量标准》（GB3838-2002） 单位mg/L

项目	pH	NH ₃ -N	COD	BOD ₅	总氮	总磷	阴离子表面活性剂	粪大肠菌群	石油类
IV类	6~9	≤1.5	≤30	≤6	≤1.5	≤0.3	≤0.3	≤20000（个/L）	≤0.5

备注：pH 无量纲

2、环境空气质量标准：

项目所在区域环境空气质量执行《环境空气质量标准》及其修改单（GB3095-2012）中二级标准，详见表 4-2：

表 4-2 环境空气质量标准（GB3095-2012） 单位:μg/m³

污染物名称	取值时间	浓度限值
SO ₂	年平均	60
	24 小时平均	150
	1 小时平均	500
TSP	年平均	200
	24 小时平均	300
PM ₁₀	年平均	70
	24 小时平均	150
NO ₂	年平均	40
	24 小时平均	80
	1 小时平均	200
PM _{2.5}	年平均	35
	24 小时平均	75
苯并[a]芘 (BaP)	年平均	0.001
	24 小时平均	0.0025

3、噪声质量保证

项目区声环境执行《声环境质量标准》（GB3096—2008）2 类标准，标准值详见下表。

环
境
质
量
标
准

表 4-3 声环境质量标准 单位: LeqdB (A)

类别	等效声级	
	昼间	夜间
2类	≤60	≤50

(1) 废气: 导热油炉燃油废气执行《锅炉大气污染物排放标准》(GB13271-2014)表 2 中燃油锅炉标准; 烘干筒燃油废气排放执行《工业炉窑大气污染物排放标准》(GB9078-1996)表 2、4 中二级标准; 沥青烟、苯并[a]芘 (BaP) 等其他废气排放执行《大气污染物综合排放标准》(GB16297-1996)中二级标准; 恶臭气体执行《恶臭污染物排放标准》(GB14554-1993)中二级排放标准,

(2) 废水: 项目无生产废水排放, 生活污水经化粪池处理后委托周边村民清掏做农肥, 不外排。

(3) 噪声: 项目施工期噪声执行《建筑施工场界环境噪声排放标准》(GB12523-2011)中的有关限值要求, 运营期噪声执行《工业企业厂界环境噪声排放标准》(GB12348-2008)中 2 类标准要求。

(4) 固废: 项目产生的一般固体废弃物排放执行《一般工业固体废物贮存、处置场污染控制标准》(GB18599-2001)及 2013 年修改清单; 危险废物执行《危险废物贮存污染控制标准》(GB18597-2001)中的标准及 2013 年修改单。

具体标准值详见下表。

表 4-2 项目应执行的污染物排放标准明细表

要素分类	标准名称	适用类别	标准值		评价对象
			参数名称	限值	
大气	《大气污染物综合排放标准》(GB16297-1996)	表 2 无组织排放监控	颗粒物 (其他)	1.0mg/m ³	运营期废气
			苯并[a]芘 (BaP)	0.008μg/m ³	
			沥青烟	生产设备不得有明显的无组织排放存在	
		表 2 二级标准 (15m 排气筒)	颗粒物 (其他)	120mg/m ³ , 3.5kg/h	
			氮氧化物	240mg/m ³	
			苯并[a]芘 (BaP)	0.03×10 ⁻³ mg/m ³ , 0.05×10 ⁻³ kg/h	
	锅炉大气污染物排放标准 (GB13271-2014)	表 2 标准	颗粒物	30mg/m ³	
			SO ₂	200mg/m ³	
			NO _x	250mg/m ³	
	《工业炉窑大气污染物排放标准》(GB9078-1996)	表 2 中干燥炉窑	烟 (粉) 尘浓度	200mg/m ³	
表 4 中燃煤 (油) 炉窑		二氧化硫	850mg/m ³		

污
染
物
排
放
标
准

		《恶臭污染物排放标准》（GB14554-1993）	二级排放标准	臭气浓度	有组织 2000（无量纲） 无组织厂界 20（无量纲）	
场界噪声		《建筑施工场界环境噪声排放标准》（GB12523-2011）	/	等效连续 A 声级 Leq	昼间 70dB(A) 夜间 55dB(A)	施工期场界噪声
厂界噪声		《工业企业厂界环境噪声排放标准》（GB12348-2008）	2 类		昼间 60dB(A) 夜间 50dB(A)	其他区域
总量控制指标	<p>根据国家对实施污染物排放总量控制的要求以及本项目的特征和污染物排放特点，本评价确定项目污染物排放总量控制因子为 SO₂、氮氧化物两项。</p> <p>经预测和分析，本项目污染物总量控制指标为：</p> <p>SO₂: 2.489t/a</p> <p>NO_x: 1.1534t/a</p>					

五、工程分析

工艺流程简述（图示）：

1、施工期

项目施工工程施工顺序按照先地下后地上的原则，将工程划分为基础工程、主体工程、装饰工程、设备安装、投入使用、工程验收等几个阶段；目前项目场地已经进行了平整，项目施工工序及污染工艺流程，如下图所示：

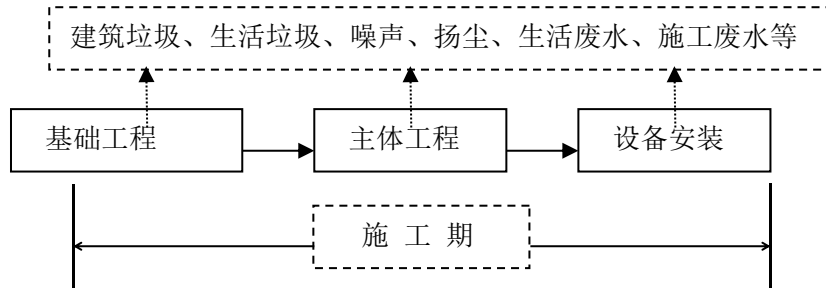


图 5-1 新建项目施工期施工工序及主要产污节点图

施工期环境污染因素主要是：少量施工扬尘、施工机械尾气、施工期噪声、建筑垃圾，生活垃圾等。这些污染存在于整个施工过程，但不同污染因子在不同施工阶段污染强度不同，项目施工期较短，施工方式简单，随着施工期的结束，对环境的影响也随之消失，项目施工期对周边环境影响较小。

2、运营期

(1) 项目沥青混凝土生产线工艺流程及产污环节详见图 5-2。

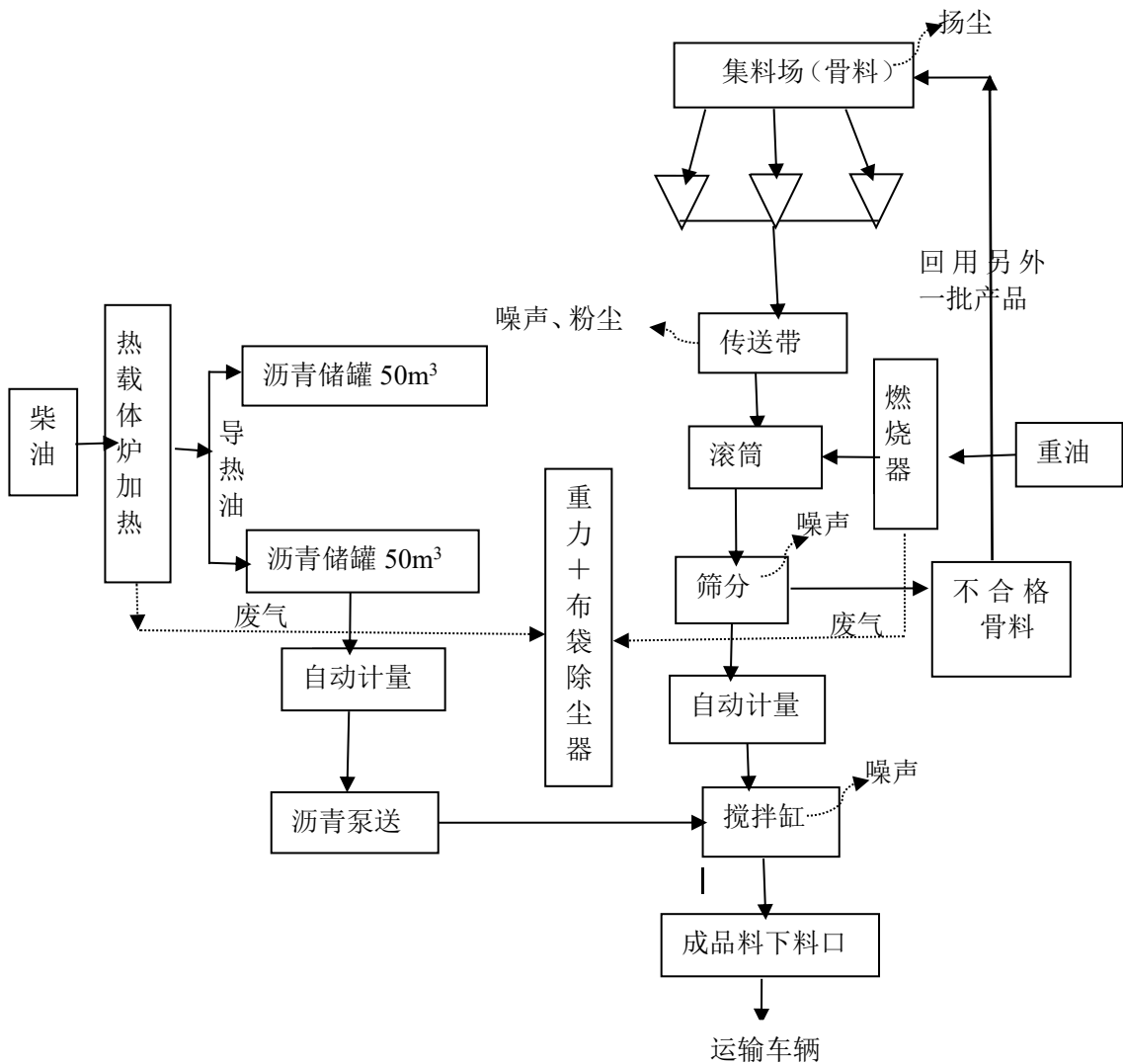


图 5-2 项目沥青混凝土生产线产污图及工艺流程图

沥青混凝土生产线介绍：

项目采用 J2000CN 型沥青混凝土搅拌设备进行生产。

(1) 配料系统

配料系统主要由配料器和倾斜皮带给料机组成，5 个冷料仓，其中石料仓 3 个，粗砂仓 1 个，细砂仓 1 个，能满足各种沥青混合料的级配比要求。

(2) 干燥系统

干燥系统主要由干燥筒、主喷燃器、燃油供给系统组成。该干燥筒采用四台电机，通过四台减速机与四个摩擦轮相连，靠摩擦力使干燥筒运转。传动平稳，受力均匀。干燥筒内布置着各种有利于骨料与火焰进行热交换的叶片，使干燥滚筒的热效率达最高。主喷燃器是一种轴流型涡轮喷气式高效节能型燃烧装置。

(3) 热料提升、筛分、贮存、称量系统

J2000CN 型搅拌设备的热料提升机为圆筒式，内部安装的主从动轮均为磨擦轮，同时，还带有链条自动张紧装置和防倒转的止逆装置，从而保证了热提安全、可靠、高效率的工作。传动系统中还带有液力耦合器，起空载起动和过载保护作用。

该设备配备的振动筛为高效振动筛，为5层筛网；筛网的固定采用快速盖式压板，使筛网的更换快速、方便。整个箱体采用虎克螺栓连接，整体性好，牢固耐用。在箱体的两侧均装有振幅指示标牌。该振动筛也安装了电机反相制动装置，它可消除振动筛将要停止但还没有停止时所出现的跳动和不规则运动。该设备配有5个热料仓，其中，石料仓3个、砂料仓2个，总容积为42t。各热料仓上均安装有低料位器和高料位器。在砂石料仓上还装有热电偶测温仪，以测量热料仓中砂石料的温度。

(4) 搅拌系统

搅拌锅的搅拌量为2000kg，循环周期为36-60秒。搅拌锅由锅体、搅拌轴、叶浆臂、叶浆头、耐磨衬板、放料门等组成。衬板及叶浆头均采用耐磨铸铁制成，衬板采用卡簧固定，拆装、调整特别方便。料门采用双气缸操纵的旋转式放料门，放料时间短，密封效果好。传动系统中采用了液力耦合器，具有空载起动及过载保护的作用。

(5) 导热油加热及沥青供给系统

该设备采用导热油加热系统，该系统配有2个沥青罐，单个容积50m³；采用导热油加热和保温。其中燃烧器、热油泵及部分控制仪表均为进口件。

(6) 除尘系统

该设备除尘系统配带有一级蜗牛式离心除尘器（除尘效率≥70%）和二级布袋除尘器（布袋除尘效果≤100mg/m³）。二级除尘为布袋除尘器，布袋数为680只，整个布袋的控制与主机连锁，具有温度保护系统。除尘后的粉尘由罗茨风机及管道直接送入粉尘回收罐里。

(7) 粉料供给及粉尘回收系统

该设备配有两个粉料罐，一个为加入新粉料用，另一个为回收粉料。粉料罐安装有高料位料位指示器，上部安装着布袋除尘器，料仓下锥部，安装有吹气装置，以防锥体部位结拱。粉料罐中的石粉和回收罐中的粉尘可按比例用螺旋输送机加到粉料称量斗中。

(8) 产品外运

成品通过卸料斗进入运输车外运。

(2) 项目乳化沥青生产线工艺流程及产污环节详见图5-3。

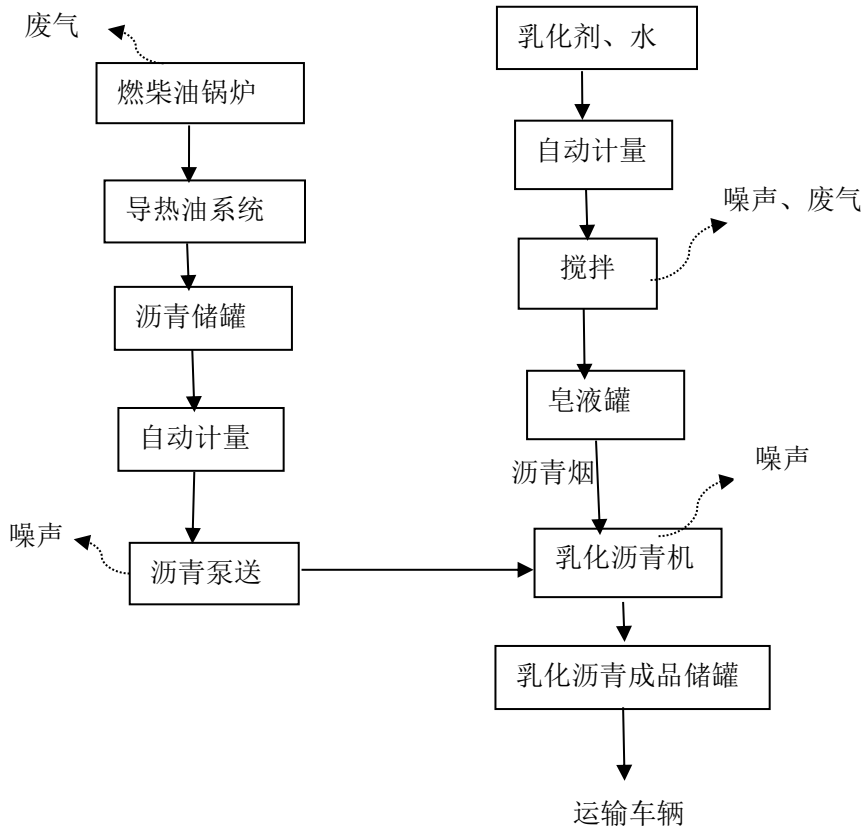


图 5-3 乳化沥青生产线产污图环节及工艺流程图

乳化沥青：乳化沥青是沥青和乳化剂在一定工艺作用下，生成水包油或油包水（具体谁包谁要看乳化剂的种类）的液态沥青。乳化沥青是将通常高温使用的道路沥青，经过机械搅拌和化学稳定的方法（乳化），扩散到水中而液化成常温下粘度很低、流动性很好的一种道路建筑材料。可以常温使用，也可以和冷、潮湿的石料一起使用。在众多的道路建设应用中，乳化沥青提供了一种比热沥青更为安全、节能和环保的系统，因为这种工艺避免了高温操作、加热和有害排放。乳化沥青是稀浆封层混合料的粘结材料，其质量的好坏直接影响稀浆封层的质量。

乳化沥青生产线介绍：

乳化沥青是沥青和乳化剂在一定工艺作用下，生成水包油或油包水的液态沥青，项目采用间歇式生产设备。

①沥青的准备：沥青的准备主要是将沥青加热并保持在适宜的温度的过程。准备过程中的温度控制十分重要，如果沥青温度过低，会造成沥青粘度大，流动困难，从而乳化困难；温度过高，一方面会造成沥青老化，同时也会使乳化沥青出口温度过高，影响乳化剂的稳定性和乳化沥青质量；普通沥青在进入乳化设备时温度一般在 130℃左右。

②皂液溶液配制：根据所需乳化沥青的不同和实际乳化效果，选择适宜的的乳化剂种类

和剂量，配置乳化剂水溶液（皂液）。乳化液在进入乳化设备前的温度一般控制在 55-75℃ 之间。

③沥青的乳化:将合理配比的沥青和皂液一起放入胶体磨，经过增压、剪切、研磨等机械作用，使沥青形成均匀、细小的颗粒，稳定而均匀的分散的皂液中，形成水包油的沥青乳状液，乳化沥青出口温度应在 85℃左右。

④乳化沥青的储存:乳化沥青从胶体磨出来后进入乳化沥青成品储罐。

三、营运期污染因素分析

项目运营期主要污染物有粉尘、废石料、燃油废气、沥青烟、苯并[a]芘、恶臭气体；项目运营期污染因子汇总一览表见下表 5-1。

表 5-1 项目运营期污染因子汇总一览表

项目	主要污染物	来源	主要污染因子
废气	生产过程粉尘	原料堆场	粉尘
		冷骨料输送	
		烘干过程	
		热骨料提升、振动、筛分过程	
		矿料提升过程	
	燃烧废气	干燥滚筒燃烧器	烟尘、SO ₂ 、NO _x
		导热油炉	
沥青烟	沥青加热、搅拌	苯并[a]芘、恶臭	
	成品卸料	苯并[a]芘、恶臭	
备用发电机废气	备用发电机	SO ₂ 、NO _x 等	
废水	生活污水	办公生活	COD _{Cr} 、BOD ₅ 、氨氮、SS
噪声	车辆噪声	运输车辆	等效连续 A 声级
	设备噪声	各个生产设备	
固体 废物	生活垃圾	工作、生活	一般工业固体废物
	收尘灰	除尘器	
	撒漏沥青混凝土	成品装车	
	废石料	骨料输送、筛分	
	废导热油	导热油管道	危险废物

物料平衡：

根据企业提供的物料配比见表 5-2，可以得到本项目沥青混凝土、乳化沥青物料平衡表，见表 5-3。

表 5-2 本项目物料配比

产品	砂石 (%)	沥青 (%)	乳化剂 (%)	水 (%)	备注
沥青混凝土	95	5	0	0	
乳化沥青	0	35	5	60	

表 5-3 项目物料平衡表

产品	进料		出料		
	原材料名称	年用量 (t)	产出物名称	年用量 (t)	
产品	砂石	47500	沥青混凝土	沥青混凝土	49950.42825
	沥青	2500		废石料	20
	/	/		滴漏沥青及拌和残渣	15
	/	/	除尘器收集粉尘		12.21605
	/	/	有组织、无组织粉尘		2.3557
	合计	50000	/		
	乳化沥青	沥青	175	乳化沥青	
乳化剂		25	/		/
水		300	/		/
合计		500	合计		500

四、主要污染工序：

一、施工期

1、废气

施工期造成大气污染的污染物有扬尘及施工机械和运输车辆所排放的废气。施工机械和运输车辆所排放的废气中含有 CO、NO_x、SO₂ 等。类比相似施工过程，该部分废气产生量极少，且产生时间有限。

施工期对环境的影响最为主要的是扬尘。扬尘主要来自于土方开挖、场内车辆来往等过程，可分为风力起尘和动力起尘。风力起尘是露天堆放的建材或者裸露的地表因天气干燥，在风力的吹动下产生的扬尘；动力起尘是施工时过往车辆所造成的扬尘。一般施工现场，动力起尘占总扬尘的 60%，而动力扬尘的产生量与地面的清洁程度、过往车辆的车速有关。地面越不清洁，车速越大，则动力扬尘的产生量越大。风力起尘量与堆放体的含水率有关，含水率越大，起尘量越小。

施工期扬尘量大小与施工现场条件、管理水平、机械化程度及天气诸多因素有关，是一个复杂较难定量的一个问题，类比土建施工现场的实测数据，通常情况下，施工现场的扬尘一般在 1.5~30mg/m³，影响范围在 100m 以内，在距施工场界 200m 处的 TSP 浓度为 0.2~0.5mg/m³。

2、废水

施工期废水主要是施工人员生活污水及施工废水。项目施工期共有施工人员 10 人，施工天数合计约 60 天。

生活污水：施工人员用水量按照 50L 计，则总用水量为 30m³，排水量按照 0.8 计，则排水量为 24m³，污染因子主要为 COD、BOD₅、SS、NH₃-N。

施工废水：石油类污染物污水以及混凝土保养时排放的废水等为间断排放，其产生量较难计算，主要污染因子为SS，一般可高达1000mg/L以上。

3、噪声

建设期间产生的噪声具有阶段性、临时性和不固定性。根据本工程的特点，噪声源主要来自于搅拌机、电焊机、吊车以及振动棒等噪声，源强值在70~112dB(A)。

4、固废

项目施工期固废主要是建筑垃圾、施工人员生活垃圾。

①建筑垃圾：该项目施工过程中会产生建筑垃圾，建筑垃圾主要为施工中废弃的建筑材料，有砂石、石灰、混凝土、废砖和土石等，需要加以回收利用，以防长期堆放产生扬尘。

②生活垃圾：项目施工期共有施工人员10人，施工天数合计约60天；每人每天约产生0.5kg；生活垃圾产生量为0.3t，经统一收集后清运至周边垃圾收集点，最后由盈江县环卫部门清运处置。

二、运营期

1、废气

该项目大气污染物主要有原料运输、储存和装卸粉尘、冷骨料烘干工程、热骨料提升筛分过程，烘干筒燃烧器燃烧废气、导热油炉燃烧废气、沥青烟气等；

(1) 粉尘

产生粉尘的工序主要包括原料运输、储存和装卸粉尘、冷骨料烘干工程、热骨料提升筛分过程、矿料提升过程。

①物料运输、储存和装卸粉尘

根据《逸散性工业粉尘控制技术》，在原料储存、运输、卸料等工序中粉尘的产生系数为0.1765kg/t-原料；项目年用砂石料47500t，则粉尘产生量为8383.75kg/a；本项目储料棚上设围挡，三面设置围挡，卸料时尽量降低卸料落差，以有效抑制粉尘排放较大程度减少原料储存风蚀产生的粉尘；可使该部分粉尘排放量减少80%左右，则本项目的物料运输、储存和装卸粉尘排放量约为1676.75kg/a，以无组织形式排放。

②冷骨料输送过程粉尘

砂石料必须通过输送装置输送到烘干筒内，物料输送通过骨料输送机完成，输送带长约18m，高约2.5m，由于物料输送机为敞开式的，会产生一定量的无组织排放粉尘，环评建议在有风天气作业时，应适当洒水降尘；正常情况下由于输送速度较慢，粉尘产生的量较小，对周边环境影响不大。

③骨料烘干、提升、振动、筛分过程粉尘

冷骨料（石料）输送进入烘干筒后，在干燥筒内烘干加热，干燥筒在不停的转动过程中使骨料间接受热均匀，会产生粉尘。项目砂石料经过烘干后再由输送带输送至筛分装置进行筛分，干燥器-提升机-振动筛，整个过程为封闭式装置，各设备之间由管道直接连接，此过程中均会产生一定的粉尘；根据《逸散性工业粉尘控制技术》，粉尘产生量为0.25kg/t原料，骨料的量仍以47500t/a计，则粉尘产生量为11.875t/a，产生的粉尘通过引风机（风量33800-67803m³/h，本环评取33800m³/h）引入重力+布袋除尘器（自带除尘装置除尘效率达95%以上，）中进行处理后通过15m高排气筒高空排放；则干燥筒粉尘产生浓度为487.96mg/m³，产生速率16.49kg/h，引入设备自带的除尘设备进行处理后，排放浓度为24.398mg/m³，排放量为0.59375t/a。

（2）燃烧废气

①导热油炉燃烧废气

项目采用导热油炉加热沥青，导热油炉以柴油为能源。根据建设单位提供资料，导热油炉的柴油用量为20t/a，根据《第一次全国污染源普查工业污染源产排污系数手册（2010修订）》中“4430 工业锅炉（热力生产和供应行业）产排污系数表-燃油工业锅炉”，计算本项目导热油炉废气产生污染源强。项目导热炉产生的燃油气体通过风机（风量2550m³/h）引至15m排气筒高空排放，则本项目导热油炉燃烧废气污染物产排情况见表5-4：

表5-4 本项目导热油炉废气污染物产生情况

污染物名称	烟气量	烟尘	SO ₂	NO _x
产污系数	17804.03m ³ /t	0.26kg/t	19Skg/t	3.67kg/t
产生量	356080.6m ³ /a	0.0052t/a	0.038t/a	0.0734t/a
产生浓度	/	14.6mg/m ³	106.71mg/m ³	205.01mg/m ³
处置方式	由15m的排气筒排放直接排放			
排放量	356080.6m ³ /a	5.2kg/a（0.0072kg/h）	0.038t/a （0.0528kg/h）	0.0734t/a（0.1014kg/h）
排放浓度	/	14.6mg/m ³	106.71mg/m ³	205.1mg/m ³

注：柴油含硫量S%=0.1%。

②烘干系统烘干筒燃烧废气

石料在烘干筒内烘干加热，烘干筒燃烧器以重油为燃料，根据建设单位提供资料，烘干系统的重油用量约300t/a，根据业主提供的重油成分分析单（成分分析单见附件5），重油含硫量约为0.43%。根据《第一次全国污染源普查工业污染源产排污系数手册（2010修订）》中“4430 工业锅炉（热力生产和供应行业）产排污系数表-燃油工业锅炉”，计算本项目烘干筒燃烧废气产生污染源强。项目烘干滚筒燃烧器为密闭形式，产生的燃烧气体通过引风机（风量33800-67803m³/h）引入重力+布袋除尘器（自带除尘装置）中进行处理后通过排气筒高空排放；除尘效率达95%以上，则本项目烘干炉燃烧废气污染物产排情况见表5-5：

表5-5 本项目烘干炉燃烧废气污染物产排情况

污染物名称	烟气	烟尘	SO ₂	NO _x
产污系数	15366.93m ³ /t	3.28kg/t	19Skg/t	3.6kg/t
产生量	4610079m ³ /a	0.984t/a	2.451t/a	1.08t/a
产生浓度	/	213.44mg/m ³	531.66mg/m ³	234.26mg/m ³
处置方式	重力+布袋除尘器处理后由15m的排气筒排放（除尘效率95%以上）			
排放量	4610079m ³ /a	49.2kg/a (0.068kg/h)	2.451t/a (3.403kg/h)	1.08t/a (1.5kg/h)
排放浓度	/	10.672mg/m ³	531.66mg/m ³	234.26mg/m ³

(3) 沥青生产废气

沥青油烟是指石油沥青及沥青制品生产中排放的液态烃类有机颗粒物质和少量在常温下的气态烃类物质，它含多种化学物质的混合烟气，以烃类混合物为主要成分，其中含多环芳烃类物质尤多，以苯并[a]芘为代表的多环芳烃类物质是强致癌物。大气中多环芳烃类物质的存在，是引起呼吸道癌症上升的一个重要原因。纯苯并[a]芘为黄色针状晶体，熔点179℃，沸点310℃左右，能溶于苯，稍溶于醇，不溶于水，是石油沥青中的强致癌物，可引起皮肤癌症，在沥青油烟中，其通常附在直径在8.0um以下的颗粒上。本报告表重点评价沥青油烟中苯并[a]芘对周边环境空气质量的影响。

① 沥青烟

搅拌缸搅拌及成品出料过程沥青烟的产生量参照《新型沥青烟气抑制剂及其抑烟效果评价研究》（重庆大学博士论文 肖飞2011年），论文中试验得150℃是石油沥青产烟的转折点，低于150℃加热过程沥青烟产生量较少。石油沥青在150℃下加热4h沥青烟产生量为110mg/100g，本项目搅拌温度150℃，搅拌时间3min，推算出本项目沥青烟的产生系数为1.375mg/100g，沥青年用量2675t，则沥青烟产生量为0.03678t/a；0.051kg/h（生产设备年工作720h）。

② 苯并[a]芘

参考前苏联拉扎列夫主编的《工业生产中有毒物质手册》第一卷（化学工业出版社，1987年12月出版）及金相灿主编的《有机化合物污染化学》（清华大学出版社，1990年8月出版），每吨石油沥青在加热过程中可产生苯并[a]芘气体0.01g~0.015g，由于运进的沥青是从120度加热到150度，故苯并[a]芘的产生量相对少些，本次环评取中间值0.0125g，本项目年使用沥青年量为2675t/a，则本项目产生苯并[a]芘量为0.0334kg/a；0.000046kg/h（生产设备年工作720h）。

根据相关资料，拌和器与成品仓相通，由于沥青烟比空气轻，以致大部分沥青烟都集中在拌和器顶部，成品仓沥青烟占小部分，拌和器为封闭式结构，则沥青废气主要集中在出料口排出，非常少量的沥青废气通过储罐呼吸口排出，呈无组织形式排放；根据类比同类型工

程《酒泉新航建设工程有限责任公司道路沥青拌合站建设项目竣工环境保护验收报告》(2018年12月),沥青烟气采用经集气罩+滤网等离子UV光解氧化(处理效率 $\geq 97\%$,风量按 $6000\text{m}^3/\text{h}$ 计)处理后可达标排放;则沥青烟的排放量为 $1.1034\text{kg}/\text{a}$,排放浓度为 $2.55\text{mg}/\text{m}^3$;苯并[a]芘的排放量为 $0.001\text{kg}/\text{a}$,排放浓度为 $0.00023\text{mg}/\text{m}^3$ 。

(4) 恶臭气体

项目所用原料之一为石油沥青,它是石油气工厂热裂解石油气原料时得到的副产品,平时储存在密闭的储罐中,生产时使用导热油将其加热至 $160\sim 180^\circ\text{C}$,然后用沥青泵送至搅拌站与砂石进行拌和,拌和好的成品温度约为 160°C 。根据沥青特性,当温度达到 80°C 左右时,便会挥发出异味,沥青在整个生产过程中虽然温度始终保持在 160°C 左右,但由于沥青从输送到拌和全部在密闭管道和设施中进行;因此,生产过程主要是在出料敞开口处才会散发出沥青烟恶臭污染物。

(5) 柴油发电机废气

项目加热系统处设置一台50KW的备用柴油发电机,使用轻质柴油为燃料,在停电的情况下保证项目设备紧急启动用电,使用频率非常低,柴油废气主要污染物有 SO_2 、 NO_x 等,本项目发电机使用时间短,排放污染物浓度低,发电机产生的燃烧废气经过大气扩散、周边植被吸附后,外排废气对环境的影响较小。

项目各种废气废物的产生量及排放情况见表5-6。

表5-6 项目各种废气废物的产生量及排放情况表

序号	污染源	污染物	产生量	排放量	排放方式
1	运输、储存和装卸粉尘	粉尘	$1676.75\text{kg}/\text{a}$	$2.329\text{kg}/\text{h}$; $0.647\text{g}/\text{s}$	无组织
2	冷骨料输送工序	粉尘	少量	少量	无组织
3	烘干、提升、筛分等工序	粉尘	$24.398\text{mg}/\text{m}^3$, $0.59375\text{t}/\text{a}$	$0.825\text{kg}/\text{h}$; $0.230\text{g}/\text{s}$	有组织
4	导热炉	粉(烟)尘	$14.6\text{mg}/\text{m}^3$, $0.0052\text{t}/\text{a}$	$0.0072\text{kg}/\text{h}$; $0.002\text{g}/\text{s}$	有组织
		SO_2	$106.71\text{mg}/\text{m}^3$, $0.038\text{t}/\text{a}$	$0.0528\text{kg}/\text{h}$; $0.0147\text{g}/\text{s}$	
		NO_x	$205.01\text{mg}/\text{m}^3$, $0.0734\text{t}/\text{a}$	$0.1014\text{kg}/\text{h}$; $0.029\text{g}/\text{s}$	
5	烘干炉	粉(烟)尘	$10.672\text{mg}/\text{m}^3$, $49.2\text{kg}/\text{a}$	$0.068\text{kg}/\text{h}$; $0.019\text{g}/\text{s}$	有组织
		SO_2	$531.66\text{mg}/\text{m}^3$, $2.451\text{t}/\text{a}$	$3.403\text{kg}/\text{h}$; $0.945\text{g}/\text{s}$	
		NO_x	$234.26\text{mg}/\text{m}^3$, $1.08\text{t}/\text{a}$	$1.5\text{kg}/\text{h}$; $0.417\text{g}/\text{s}$	
6	沥青储罐、拌合楼	沥青烟	$0.03678\text{t}/\text{a}$; $0.051\text{kg}/\text{h}$	$0.0015\text{kg}/\text{h}$; $0.00000042\text{g}/\text{s}$	有组织
		苯并[a]芘	$0.0334\text{kg}/\text{a}$; $0.000046\text{kg}/\text{h}$	$0.00000138\text{kg}/\text{h}$; $0.000000003\text{h}8\text{g}/\text{s}$	
8	沥青储罐、拌合楼	恶臭气体	少量	少量	无组织
9	柴油发电机废气	燃油废气	少量	少量	无组织

2、废水

(1) 初期雨水

由于原辅材料、成品在运输过程中的跑、冒、滴、漏，对厂区内道路路面和地面的清洁度会造成一定程度的污染，主要为颗粒物，经运输车辆不断反复碾压后变成细微粉尘颗粒物，在晴天，运输车辆行驶过程中容易产生道路扬尘。在雨天，经过雨水地表径流冲洗后，产生的初期雨水含有泥浆，不可以直接外排，须经处理后排放。

项目参照暴雨强度计算公示：

$$q = 7.622(1 + 0.63 \lg P) / (t + 6.64)^{0.56}$$

$$Q = q \times F \times \Psi$$

其中： q — 暴雨强度，L/s·hm²；

Q — 雨水流量，L/s 或 m³/h；

P — 重现期，年，取 2 年；

t — 降雨历时，min，取 15min；

F — 汇水面积，m²，本项目汇水面积约为 1500m²（厂区露天区域面积）；

Ψ — 径流系数，取 0.6。

由以上公式可计算得项目汇水面积内的雨水流量 Q 为 24L/s，即 87.6m³/h。因此，按初期雨水降雨历时为 15min 计算，则初期雨水量约 21.9m³/次。初期雨水主要污染物为 SS，浓度约 1000mg/L，项目场地地面采用水泥混凝土硬化路面，场内铺设雨水沟，场地雨水经场地内雨水沟收集后排入雨水沉淀池，容积为 22m³，位于项目地势较低处，雨水经沉淀处理后外排，经沉淀处理后外排雨水 SS 浓度可降低至 15mg/L 左右，对周边环境影响不大。

(2) 生产废水

①项目区抑尘洒水

项目阶段性生产，年生产 90 天，生产期间装载机、沥青混凝土运输车辆频繁往来项目和进出场区的道路，将会产生一定的扬尘，环评要求建设单位在生产期间定时对项目区及进出场区道路进行洒水降尘；抑尘洒水量按 2m³/d 计，则抑尘用水量约为 180 m³/a，自然蒸发不外排。

②乳化沥青生产用水

项目设有一套乳化沥青生产设备，年生产乳化沥青约 500 吨，根据建设单位提供的数据显示，项目乳化沥青生产年用水量约占产品量的 60%，则用水量 300m³/a，0.3m³/d 生产用水

与乳化剂、沥青混合形成乳化沥青，无生产废水产生。

③少量骨料清洗用水

根据建设单位提供资料，盈江县及周边地区沙石料（骨料）质量都比较好，骨料基本不用进行清洗可直接进行生产加工；仅有少部分砂石料可能会夹带有少量泥沙，可能会存在少量骨料清洗的用水，用水量约为 $2\text{m}^3/\text{d}$ ， $180\text{m}^3/\text{a}$ ；环评建议建设单位在采购过程直接采购质量较好，无泥沙参杂的骨料，从原来源头入手，确保原来质量；并在料场旁设置一个容积 10m^3 的沉淀池，用于暂存可能产生的清洗废水，骨料清洗废水经沉淀池沉淀处理后可用于项目洒水降尘，不外排。

④进出厂区车辆冲洗用水

项目运营期将会有原料、成品运输车辆频繁进出项目区，车辆进出项目区车轮会夹带泥沙，如果不进行冲洗，直接出入项目区，则会对项目区内及市政道路、道路两边居民造成污染。环评要求建设必须在出入口设置冲洗设施，对进出项目区的运输车辆必须冲洗干净，严禁带泥土上路；车辆冲洗按 $3\text{m}^3/\text{d}$ ， $270\text{m}^3/\text{a}$ ，车辆冲洗废水循环利用或用于洒水降尘，不外排。

(3) 生活用水

项目定员 10 人，年工作 90 天，停产期间留 1 人在厂区看守；均不在厂区食宿，根据《云南省用水定额标准》(DB53/T168-2013)，员工用水量按 $50\text{L}/\text{人}\cdot\text{d}$ 计，则生活用水量为 $0.5\text{m}^3/\text{d}$ ， $45\text{m}^3/\text{a}$ ；污水产生量按用水量的 80% 计为 $0.4\text{m}^3/\text{d}$ ， $36\text{m}^3/\text{a}$ 。看守人员用水量按 $20\text{L}/\text{d}$ 计，则用水量为 $0.02\text{m}^3/\text{d}$ ， $5.5\text{m}^3/\text{a}$ 。排污系数按 80% 计，则污水量为 $0.016\text{m}^3/\text{d}$ ， $4.4\text{m}^3/\text{a}$ ；污水量合计 $0.416\text{m}^3/\text{d}$ ， $49.4\text{m}^3/\text{a}$ ；主要污染物为 COD、 BOD_5 、SS、氨氮、动植物油；本项目水量平衡见图 5-4。

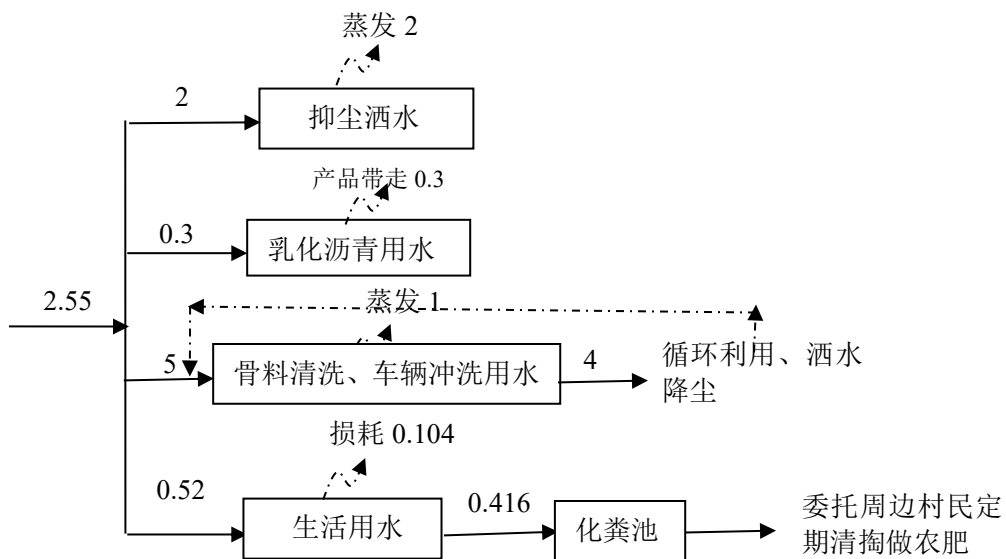


图 5-4 项目水平衡图 单位：m³/d

(3) 噪声

本项目运营期间噪声主要为厂区内各机械设备运行中产生的设备运行噪声及进出车辆噪声。

(1) 设备运行噪声

本项目主要设备声源强度在 80~95dB(A)之间，各声源的平均噪声级见表 5-7。

表 5-7 运营期声源的平均噪声级 单位 (dB(A))

序号	设备名称	声级 (dB(A))
1	烘干筒	90
2	振动筛	90
3	引风机	87
4	提升机	80
5	搅拌缸	90

(2) 进出车辆噪声

项目建成营运后，应加强对进出车辆的管理。车辆噪声一般在 60~75dB(A)，车辆进入项目内禁鸣喇叭，尽量减少机动车频繁启动和怠速，规范停车场秩序，能有效降低车辆量噪声，能够实现达标排放。

4、固体废物

(1) 废石料

骨料经干燥后进入振动筛筛选，筛选出粒度不合格（过大）的废石料。废石料产生量与供应商供应的石料质量有关，根据业主提供相关资料，建设单位对石料的要求较高，振动筛筛选出来的废石料较少，产生量约为 20t/a，废石料经收集后全部用于建设单位自有水稳站（混凝土搅拌站），用于道路稳定层原料使用。

(2) 除尘装置收集的烟粉尘

项目生产过程中烘干筒含尘废气、燃烧废气采用引入重力+布袋除尘器（自带除尘装置除尘效率达 95%以上，）进行除尘；根据以上分析，项目烘干筒粉尘产生量为 11.875t/a，烘干烟尘产生量为 0.984t/a，合计产生量 12.859t/a；则除尘装置收集的粉尘量约为 12.21605t/a，项目除尘器收尘灰经收集后，全部同废石料用于建设单位自有水稳站（混凝土搅拌站），用于道路稳定层原料使用。

(3) 生活垃圾

项目定员 10 人，年工作 90 天，停产期间留 1 人在厂区看守；均不在厂区食宿，员工生活垃圾产生量按 0.5kg/人.d 计，生活垃圾产生量约 0.5875t/a；经垃圾桶收集后清运至周边垃圾收集点，最后由当地环卫部门统一清运处置。

(4) 废导热油

据项目方提供资料循环导热油用量为0.5吨，一次加入循环使用。两年更换一次，则每年产生0.5t废导热油，废导热油为危险废物，应单独收集交资质单位处置。

(5) 滴漏沥青及拌和残渣

当散装石油沥青运输车将石油沥青输入厂区内石油沥青储罐以及沥青泵将石油沥青从储罐打入拌缸时，由于接口的密闭性问题，会滴漏少量沥青，同时拌缸也会产生少量的拌和残渣，滴漏沥青及拌和残渣年产生量约为15t/a，经收集后作为原料回用于生产。

表 5-8 项目固体废物处置表

序号	固废名称	产生量 (t/a)	固废性质	处置方式
1	废石料	20	一般固废	集中收集后用于建设单位自有水稳站（混凝土搅拌站），用于道路稳定层原料使用
2	烟粉尘	12.21605		
3	生活垃圾	0.5875		经垃圾桶收集后清运至周边垃圾收集点，最后由当地环卫部门统一清运处置
4	拌合残渣	15		集中收集后全部回用于生产
5	废导热油	0.5t/a	危险废物	委托有资质的单位清运处置

六、项目主要污染物产生及预计排放情况

内容类型	排放源(编号)	污染物名称	处理前产生浓度及产生量(单位)	排放浓度及排放量(单位)
大气污染物	原料堆场	粉尘	8.38375t/a	1676.75t/a
	石料输送工序	粉尘	少量	少量
	烘干、提升工序	粉尘	487.96mg/m ³ , 11.875t/at/a	24.398mg/m ³ , 0.59375t/a
	导热炉燃烧废气	烟尘	14.6mg/m ³ , 0.0052t/a	14.6mg/m ³ , 0.0052t/a
		SO ₂	106.71mg/m ³ , 0.038t/a	106.71mg/m ³ , 0.038t/a
		NO _x	205.01mg/m ³ , 0.0734t/a	205.01mg/m ³ , 0.0734t/a
	烘干炉燃烧废气	烟尘	213.44mg/m ³ , 0.984t/a	10.672mg/m ³ , 49.2kg/a
		SO ₂	531.66mg/m ³ , 2.451t/a	531.66mg/m ³ , 2.451t/a
		NO _x	234.26mg/m ³ , 1.08t/a	234.26mg/m ³ , 1.08t/a
	沥青加热搅拌、出料	苯并[a]芘	0.0334kg/a; 0.00773mg/m ³	0.001kg/a, 0.00023mg/m ³
		沥青烟	36.78kg/a; 8.51mg/m ³	1.1034kg/a; 2.55mg/m ³
恶臭		少量	少量	
柴油发电机	SO ₂ 、NO _x	少量	少量	
水污染物	生活污水(49.4m ³ /a)	COD	350mg/L, 0.0173t/a	经化粪池处理后定期委托周边村民清掏做农肥, 不外排
		BOD ₅	200mg/L, 0.012t/a	
		SS	150mg/L, 0.0074t/a	
		氨氮	30mg/L, 0.0015t/a	
		动植物油	10mg/L, 0.0005t/a	
固体废物	员工生活	生活垃圾	0.5875t/a	0
	生产垃圾	废石料	20t/a	
		滴漏沥青及拌和残渣	15t/a	
		布袋除尘装置收集的粉尘	12.21605t/a	
		废导热油	0.5t/a	
噪声	主要来自生产设备的机械噪声以及进出车辆噪声, 噪声源强约为 80~95dB(A)			
其他	/			
主要生态影响:				
<p>项目对生态影响主要是施工期造成的, 施工期结束后, 随即消失, 对生态环境影响轻微。本项目施工期会使地表裸露, 有可能造成水土流失, 由于项目施工期短, 在选择合适的天气情况作业, 可避免水土流失。</p>				

七、环境影响分析

一、产业政策相符性分析

项目属于非金属矿物制品业，为沥青混凝土生产项目。对照《产业结构调整指导目录（2011年本）》（2013年修正），项目不属于该目录中限制和淘汰类，属于允许类。项目采用的工艺设备不属于《产业结构调整指导目录（2011年本）》（2013年修正）和《部分工业行业淘汰落后生产工艺装备和产品指导目录（2010年本）》淘汰范畴。同时项目于2018年4月26日取得了盈江县工业和商务局下发的工业项目登记备案确认证明（盈江工商发[2018]49号）因此，项目是符合国家现行产业政策要求的。

二、项目选址合理性分析

项目选址位于盈江县太平镇弄盏村，项目区距离东侧S318省道680m，交通便捷。项目周边以砖厂、机制炭厂、耕地、林地为主，项目周边300m范围内无居民点。根据盈江县自然资源局出具的项目地块土地情况说明，项目用地总面积为10026.1平方米，经核实《盈江县土地利用总体规划（2015-2020年）》，项目地块用地性质为农村居民点用地，未涉及永久基本农田保护区；项目用地不涉及基本农田和耕地，不涉及风景名胜区、自然保护区、水源地等环境敏感区；场地内无原生地表植被分布，生物多样性不敏感；项目干燥系统采用重油作为燃料，导热油炉采用柴油为燃料，产生的污染物经设备自带环保设备处理后各污染物均可达标排放，对周边环境影响不大；项目选址合理可行。

三、平面布置及合理性分析

本项目选址位于盈江县太平镇弄盏村，项目区距离东侧S318省道680m，出入口设置在厂区南侧，沥青生产线、料仓布置在厂区中部，乳化沥青布置于项目北侧，原料堆场布置在厂区南侧和西侧，办公区位于厂区东北侧。生产分区分布均匀，间距合理。平面布置紧凑合理，总体布局满足生产工艺需求，功能分区明确，便于各生产工区相互协调，既能形成大的流水作业环境，又具有相对独立的加工区域；因此，项目厂房平面布置合理。

四、施工期环境影响分析

1、施工期大气影响分析

根据本项目建设特点，施工期大气环境污染源主要为施工粉尘和运输车辆、机械尾气。

（1）粉尘

本项目粉尘污染主要为建筑物土建工程中土方开挖产生的粉尘、运输车辆行驶产生的扬尘。干燥地表的开挖会产生粉尘，另外，在施工期间，由于地表裸露使得地表松散，在风力较大时或回填土方时，均会产生粉尘扬起，一部分浮于空气中，另一部分随风飘落到附近地表、建筑物表面和水体中。

浮于空气中的粉尘被施工人员吸入，不但会引起各种呼吸道疾病，而且粉尘夹带大量的病菌还会传染各种疾病，严重影响施工人员的身体健康。此外，粉尘飘落在各种建筑物和树木枝叶上，影响景观，飘落到水体中，影响水体水质。运输车辆引起的二次扬尘影响时间最长，其影响程度也因施工场地内路面破坏、泥土裸露而明显加重。

(2) 汽车及机械尾气

以燃油为动力的施工机械和运输车辆在施工场地附近所排放的废气，只要加强设备及车辆的养护，保证不排放不完全燃烧的黑烟，其对周围大气环境将不会有明显的影响。

2、施工期水环境影响分析

施工期水污染源主要包括施工人员产生的生活污水以及施工过程中产生的施工废水。

(1) 生活污水

生活污水为施工人员排放，主要污染物为 COD、BOD₅、SS。建设期间，建设单位首先建设卫生间和化粪池供施工期施工人员使用；生活污水经化粪池处理后定期委托周边村民进行清掏做农肥，不会对项目区附近地表水体产生不利影响。

(2) 施工废水

施工废水其主要污染物为 SS 和石油类，需建沉淀池进行收集处理，因此建议项目单位在施工场区设置沉淀池，处理后的水可用于工程再利用、降尘洒水。施工期作业废水对周围地表水体影响较小。

3、施工期噪声影响分析

施工期对声环境的影响主要是由施工机械、运输车辆造成的，产生的噪声将会对周围声学环境产生一定影响，由于本项目的工程量不大，评价范围内未有居民区等敏感保护目标，且施工噪声随着施工的结束而消失，考虑到本项目建成后经济效益和社会效益，在短期内，施工噪声对周围声学环境影响是可以接受的。

在本项目工程施工期间，要严格执行《建设工程施工现场管理规定》及当地环保部门夜间施工许可证制度，对产生噪声、振动的施工机械采取有效控制措施，使各种施工机械产生的噪声对环境的影响值控制在《建筑施工场界环境噪声排放标准》（GB12523-2011）相关规定范围内，最大限度地减轻施工期噪声对周围环境产生的影响。

4、施工期固废影响分析

项目地块已经进行了土地平整，施工期间的固体废弃物主要有施工建筑物垃圾和施工人员生活垃圾。

(1) 建筑物垃圾

建筑物垃圾主要建设过程中产生的建筑废料，种类比较多，包括施工中砖、水泥、钢材

等，项目所产生的建筑废料中钢材等下脚料可回收外售，不可回收的统一收集后运至平原镇建筑垃圾填埋场集中处置。

(2) 施工人员生活垃圾

施工人员生活会产生少量的生活垃圾，生活垃圾由统一收集后清运至周边村庄垃圾收集点，最后由环卫部门清运处置，项目施工期固体废物量较小，为一般固废。对环境基本不造成影响。

5、生态环境影响分析

拟建场地为荒水塘，目前场地已经进行了平整，评价区域内无天然珍稀野生植物和野生动物。因此，该工程施工期对生态环境的影响主要是对建设区域植被的影响和可能产生的水土流失影响。施工过程需对项目地块范围内的植被等铲除，场地主要为灌草丛，对植被的影响较小。施工期应加强施工管理，合理安排施工进度，合理存放废土，制定有效的防洪措施，就可以避免发生水土流失；随着施工期结束，建设场地被水泥、建筑及植被覆盖，有利于消除水土流失的不利影响。

本项目施工期将产生废水、废气、噪声以及固体废物等污染因素，将对周围环境产生一定的影响，但是，经严格落实评价提出的污染防治措施后，施工期对周围环境的影响降大大降低，同时，施工期影响是暂时的，将随着施工期的结束而结束，因此，评价认为本项目施工期对周围环境的影响是可接受的。

五、运营期环境影响分析：

1、运营期环境空气影响分析

本项目大气污染物主要有原料运输、储存和装卸粉尘、冷骨料烘干工程、热骨料提升筛分过程，烘干筒燃烧器燃烧废气、导热油炉燃烧废气、沥青烟气、柴油发电机烟气等；

(1) 粉尘

①物料运输、储存和装卸粉尘

项目在原料储存、运输、卸料等工序中会产生一定粉尘；项目储料棚上设围挡，三面设置围挡，卸料时尽量降低卸料落差，可以有效抑制粉尘排放较大程度减少原料储存风蚀产生的粉尘；此外，建设单位拟运输石料车辆加棚盖运输，对运输车限速运输，在晴天对路面洒水降尘，经以上措施处理后，可使该部分粉尘排放量减80%左右，项目的物料运输、储存和装卸粉尘排放量较小，排放方式为无组织排放，对周边环境影响较小。

②冷骨料输送过程

砂石料必须通过输送装置输送到烘干筒内，物料输送通过骨料输送机完成，由于物料输

送机为敞开式的，会产生一定量的无组织排放粉尘，但由于输送速度较慢，且项目年工作时间不长，在大风天气作业时加强管理，适当的进行洒水降尘，则项目运营期输送粉尘产生的量较小，对周边环境影响不大。

③骨料烘干、提升、振动、筛分过程粉尘

冷骨料（石料）输送进入烘干筒后，在干燥筒内烘干加热，干燥筒在不停的转动过程中使骨料间接受热均匀，会产生粉尘。项目砂石料经过烘干后再由输送带输送至筛分装置进行筛分，干燥器-提升机-振动筛，整个过程为封闭式装置，各设备之间由管道直接连接，此过程中均会产生一定的粉尘；产生的粉尘全部经风机引入重力+布袋除尘器（自带除尘装置除尘效率达95%以上，）进行处理后通过15m高排气筒高空排放；经处理后的粉尘，排放浓度为24.398mg/m³，排放量为0.59375t/a；处理后排放浓度及排放速率均能够满足能达到《大气污染物综合排放标准》（GB16297-1996）表2中的二级标准，对周边环境影响不大。

（2）燃烧废气

①导热炉燃烧废气

项目采用导热油炉加热沥青，导热油炉以柴油为能源；项目使用的柴油为0#轻质柴油，无较大污染物，项目导热炉产生的燃油气体通过风机（风量2550m³/h）引至15m排气筒直接高空排放，烟尘排放浓度为14.6mg/m³、SO₂排放浓度为106.71mg/m³、NO_x排放浓度为205.01mg/m³；其浓度可以满足《锅炉大气污染物排放标准》（GB13271-2001）中表2中新建锅炉大气污染物燃油锅炉排放浓度限值。

②烘干筒燃烧废气

石料在烘干筒内烘干加热，以重油为燃料，项目烘干滚筒为密闭形式，产生的燃烧气体通过引风机（风量33800-67803m³/h）引入重力+布袋除尘器（自带除尘装置，除尘效率达95%以上，）中进行处理后通过15m排气筒高空排放；处理后烟尘排放浓度为10.672mg/m³、SO₂排放浓度为531.66mg/m³、NO_x排放浓度为234.26mg/m³。烟尘排放浓度可以满足《工业炉窑大气污染物排放标准》（GB9078-1996）中表2中干燥炉窑二级排放标准，二氧化硫排放浓度可以满足《工业炉窑大气污染物排放标准》（GB9078-1996）中表4中燃煤（油）炉窑二级排放标准，氮氧化物排放浓度可以满足《大气污染物综合排放标准》（GB16297-1996）表2中二级标准。

（3）沥青生产废气

沥青烟就是沥青加热和含沥青物质的燃烧产生的气溶胶和蒸气。沥青烟气一般夹杂着一定浓度的烟尘，呈棕褐色或黑色，有强烈的刺激作用；沥青烟主要有害物质为苯并a芘

（Benzoapyrene），苯并a芘，是一种五环多环芳香烃类；结晶为黄色固体。苯并芘为一种突变原和致癌物质，从18世纪以来，便发现与许多癌症有关。其在体内的代谢物二羟环氧苯

并芘，产生致癌性的物质。含6个碳原子以上的化合物，对皮肤和呼吸系统有致癌作用。经研究和动物实验证实，从煤焦油、沥青和有机溶剂中提炼出来的3—4苯并芘是强致癌物质。长期调查得出，经常接触煤焦油、沥青和油页岩的工人，皮肤癌、阴囊癌、喉癌和肺癌发病率都相当高。

本项目沥青烟的产生系数为 $1.375\text{mg}/100\text{g}$ ，沥青年用量 2675t ，则沥青烟产生量为 0.03678t/a ； 0.051kg/h （生产设备年工作 720h ）；本项目年使用沥青量为 2675t/a ，则本项目产生苯并[a]芘量为 0.0334kg/a ； 0.000046kg/h （生产设备年工作 720h ）。

根据相关资料，拌和器与成品仓相通，由于沥青烟比空气轻，以致大部分沥青烟都集中在拌和器顶部，成品仓沥青烟占小部分，拌和器为封闭式结构，则沥青废气主要集中在出料口排出，非常少量的沥青废气通过储罐呼吸口排出，呈无组织形式排放。

沥青烟气治理方法的对比

①焚烧法

沥青烟成分复杂，但基本是碳氢化合物，在高温条件下可以燃烧。将沥青烟气直接引入专用的加热炉焚烧，在一定的时间、温度下，与空气接触可完全燃烧，即使是混在有少量碳粒的烟雾，温度达到 900°C 以上时，也能燃烧掉。焚烧法处理沥青烟时沥青烟浓度越高越有利，但在处理沥青混凝土拌合产生的低浓度沥青烟条件下，家用燃煤取暖锅炉需要外加能源作为沥青烟的补充燃料，并且需要对燃烧温度和时间的严格控制，处理能耗太高，运费用高且不经济。

②电捕法

应用静电捕集沥青烟气的原理与静电式除尘器的工作原理相同，既通过引风机将沥青烟送入电场，在通过阴阳两极之间，借助电晕放电，使沥青烟的颗粒带电并吸附于极板，达到分离沥青烟雾与气体的目的。干式电捕器对于气相组分捕集效率极低，而湿式电捕器可捕集气态沥青，但湿式电捕器产生电捕废水，带来了二次污染。

③吸收法

它利用沥青烟气中的各种混合组分在吸收剂中的溶解度不同，或者吸收剂中的活性组分与某种组分发生反应，达到处理沥青烟气的目的。一般采用汽油、柴油等物质进行吸收，这种方法系统阻力小，能耗低，设备简单，方便维护，但净化率也不高，易燃，也不易采用；

④吸附法

它是采用比表面较大的活性物质作为吸附剂，对沥青烟气进行物理吸附，再对吸附剂进行再生回用的工艺流程。该方法工艺简单，净化效率高，投资与运行费用均很低。缺点为废弃的活性炭为危险废物，危险废物在暂存和处置必须安装危险废物标准进行处置。

⑤光氧催化法

UV 等离子光氧一体机产品采用高能高臭氧 UV 紫外线光束、氧化反应催化板、高能离子发生器的工艺来降解恶臭气体(有机废气)，改变恶臭气体如:氨、三甲胺、硫化氢、甲硫氨、甲硫醇、甲硫醚、二甲二硫、二硫化碳和苯乙端，硫化物 H_2S 、VOC，苯、甲苯、二甲苯的分子链结构，使有机或无机高分子感是化合物分子链，通过高能紫外线光束照射、催化剂的氧化反应、正氧离子的氧化反应，降解转变成低分子化合物，如 CO_2 、 H_2O 等。设备利用高能高臭氧 UV 紫外线光束分解空气中的氧分子产生游离氧，即活性氧，因游离氧所携正负电子不平衡，所以需与氧分子结合，进而产生臭氧。 $UV+O^2\rightarrow O+O^*$ (活性氧) $O+O^2\rightarrow O^3$ (臭氧)，臭氧对有机物具有极强的氧化作用，对恶臭气体及其它刺激性异味有立等见影的清除效果。恶臭气体利用排风设备输入到本净化设备后，净化设备运用高能 UV 紫外线光来及臭氧对协同分解氧化反应，使恶臭气体物质降解转化成低分子化合物、水和二氧化碳，再通过排风管道排出室外。催化板(纳米二氧化钛)在受到紫外线光照射时生成化学活泼性很强的超氧化物阴离子自由基和氢氧自由基，攻击有机物，达到降解有机物的作用。二氧化钛属于非溶出性材料,在彻底分解有机污染物和杀灭菌的同时，自身不分解、不溶出，光催化作用持久，并具有持久的杀菌、降解污染物效果。有机废气与 UV 紫外线光来分解不会完全中和，分解不完全的臭氧通过臭氧分解器进行二次吸附。根据沥青烟的性质和以及上述方法的对比分析，建议采用光氧法处理沥青烟废气，沥青油烟处理达标后通过不低于 15 米的排气筒外排。

根据类比同类型工程《酒泉新航建设工程有限责任公司道路沥青拌合站建设项目竣工环境保护验收报告》(2018 年 12 月)，沥青烟气采用经集气罩+滤网等离子 UV 光解氧化(处理效率 $\geq 97\%$ ，风量按 $6000m^3/h$ 计)处理后可达标排放；则沥青烟的排放量为 $1.1034kg/a$ ，排放浓度为 $2.55mg/m^3$ ；苯并[a]芘的排放量为 $0.001kg/a$ ，排放浓度为 $0.00023mg/m^3$ 。沥青烟气经处理后其排放速率和浓度均满足《大气污染物综合排放标准》(GB16297-1996)中的要求，运营期沥青烟气对周边环境影响不大。

(4) 恶臭气体

项目所用原料之一为石油沥青，它是石油气工厂热裂解石油气原料时得到的副产品，本项目石油沥青储存在储罐中，并使用导热油炉使其保温在 $150^{\circ}C-180^{\circ}C$ 之间，生产时使用沥青泵输送至搅拌缸进行搅拌。根据相关资料调查，当温度达到 $80^{\circ}C$ 左右时沥青便会发出异味。但由于沥青从输送到拌合全部在密闭管道和设施中进行，因此，本项目主要是在成品出料口处才会散发出一定量的沥青烟恶臭污染物。

根据同类型沥青混合料生产厂家的沥青臭气类比调查结果，预测拟建项目在下风向距拌和区边界约 80 米处感觉不到臭味，根据恶臭强度分级标准，厂界臭气强度定位 2 级。

表 7-1 恶臭污染物臭气强度分级标准

臭气强度	0 级	1 级	2 级	3 级	4 级	5 级
嗅觉感受	感觉不到臭味	勉强可感到臭味	易感到微弱臭味	感到明显臭味	感到较强臭味	感到强烈臭味

项目周围300米范围内没有居民，因此沥青臭气对周边敏感点影响很小。

(5) 备用发电机废气

项目加热系统处设置一台50KW的备用柴油发电机，使用轻质柴油为燃料，在停电的情况下保证项目设备紧急启动用电，使用频率非常低，项目使用0#柴油，柴油废气主要污染物有SO₂、NO_x等，污染物排放量少，项目发电机使用时间短，排放污染物浓度低，发电机产生的废气经过大气扩散、周边植被吸附后，外排废气对环境影响较小。

综上所述，该项目建成后产生的大气污染物，经采取相应的治理措施后，均可实现达标排放，废气不会对周围环境产生影响。

(6) 项目污染物排放源强表

项目可能对环境空气造成影响的因素是生产过程中的粉尘；导热炉和烘干炉重油燃烧产生的燃油烟气、粉（烟）尘、沥青烟气等，项目各污染物正常排放主要污染源计算清单见表7-2。

表7-2 项目正常排放工况下污染源源强

污染源	污染物	排气量	源强	排放速率	排放方式
导热炉	粉（烟）尘	2550 m ³ /h	14.6mg/m ³ , 0.0052t/a	0.0072kg/h; 0.002g/s	有组织
	SO ₂		106.71mg/m ³ , 0.038t/a	0.0528kg/h; 0.0147g/s	
	NO _x		205.01mg/m ³ , 0.0734t/a	0.1014kg/h; 0.029g/s	
烘干炉	粉（烟）尘	33800 m ³ /h	10.672mg/m ³ , 49.2kg/a	0.068kg/h; 0.019g/s	有组织
	SO ₂		531.66mg/m ³ , 2.451t/a	3.403kg/h; 0.945g/s	
	NO _x		234.26mg/m ³ , 1.08t/a	1.5kg/h; 0.417g/s	
运输、储存和装卸粉尘	粉尘	/	1676.75kg/a	2.329kg/h; 0.647g/s	无组织
冷骨料输送工序	粉尘	/	少量	/	无组织
烘干、提升、筛分等工序	粉尘	33800 m ³ /h	24.398mg/m ³ , 0.59375t/a	0.825kg/h; 0.230g/s	有组织
沥青储罐、拌合楼	沥青烟	6000 m ³ /h	0.03678t/a; 0.051kg/h	0.0015kg/h; 0.00000042g/s	有组织
	苯并[a]芘		0.0334kg/a; 0.000046kg/h	0.00000138kg/h; 0.0000000038g/s	

项目各污染物非正常排放主要污染源计算清单见表7-3。

表7-3 非正常正常排放工况下污染源源强

污染源	污染物	排气量	源强	排放速率	排放方式
导热炉	粉(烟)尘	2550m ³ /h	14.6mg/m ³ , 0.0052t/a	0.0072kg/h; 0.002g/s	有组织
	SO ₂		106.71mg/m ³ , 0.038t/a	0.0528kg/h; 0.0147g/s	
	NO _x		205.01mg/m ³ , 0.0734t/a	0.1014kg/h; 0.029g/s	
烘干炉	粉(烟)尘	33800m ³ /h	213.44mg/m ³ , 0.984t/a	16.49kg/h; 4.58g/s	有组织
	SO ₂		531.66mg/m ³ , 2.451t/a	3.403kg/h; 0.945g/s	
	NO _x		234.26mg/m ³ , 1.08t/a	1.5kg/h; 0.417g/s	
运输、储存和装卸粉尘	粉尘	/	8383.75kg/a	11.64kg/h; 3.23g/s	无组织
冷骨料输送工序	粉尘	/	少量	/	无组织
烘干、提升、筛分等工序	粉尘	33800m ³ /h	487.96mg/m ³ , 11.875t/a	16.49kg/h; 4.58g/s	有组织
沥青储罐、拌合楼	沥青烟	6000m ³ /h	0.03678t/a; 0.051kg/h	36.78kg/a; 8.51mg/m ³	有组织
	苯并[a]芘		0.0334kg/a; 0.000046kg/h	0.0334kg/a; 0.00773mg/m ³	

建设单位在积极落实上述治理措施后，特别要确保除尘设备的运行良好。应进行除尘设施的长效管理，经常检查除尘设施的完好情况，及时发现问题，解决问题，减少因除尘设备故障产生的事故性粉尘排放。

(7) 预测分析

大气环境影响预测分析

预测根据《环境影响评价技术导则大气环境》(HJ 2.2-2018)中推荐的AerScreen估算模式进行估算，预测情景为正常排放。

①预测因子

评价等级及评价范围确定，选择项目污染源正常排放的主要污染物及排放参数(粉尘)，分别计算项目污染源的最大环境影响，然后按评价工作分级判据进行分级。

②预测内容

项目预测内容为有组织正常排放的最大落地浓度和距离。

③预测模式

根据评价区气象特征和本项目污染源特征，项目营运期主要特征污染因子是颗粒物，属于面源排放。本次大气评价采用《环境影响评价技术导则大气环境》(HJ2.2-2018)中推荐的AerScreen方法预测。

④大气污染源强

根据本报告工程分析结果，本项目正常情况下预测因子的污染源强和排放参数见表 7-4、7-5，7-6。

表 7-4 估算模型参数表

参数		取值	
城市/农村选项	城市/农村	农村	
	人口数（城市选项时）	/	
最高环境温度/ °C		38.8	
最低环境温度/ °C		-2.1	
土地利用类型		农村居民点用地	
区域湿度条件		潮湿	
是否考虑地形	考虑地形	<input type="checkbox"/> 是 <input type="checkbox"/> 否	
	地形数据分辨率 / m		
是否考虑岸线熏烟	考虑岸线熏烟	<input type="checkbox"/> 是 <input type="checkbox"/> 否	
	岸线距离/ km	/	
	岸线方向/ °	/	
污染源类型	（沥青烟气）点源	（燃烧废气）点源	
烟囱内径	0.2	（2 个排气筒源强合并）等效排气筒	
		烟囱内径	0.5m
烟气流速	3.768	烟气流速	4.52m/s
源高	15	源高	15m
烟气温度	100	烟气温度	120 度
有组织			
沥青烟（苯并[a]芘）	污染物	标准 0.0075ug/m ³	
	释放速率	0.00000138kg/h; 0.00000000038g/s	
有组织			
粉尘(TSP)	污染物	标准 900ug/m ³	
	释放速率	0.075kg/h; 0.000021g/s	
SO ₂	污染物	标准 500ug/m ³	
	释放速率	3.4558kg/h; 0.960g/s	
NO ₂	污染物	标准 200ug/m ³	
	释放速率	1.4409kg/h; 0.4005g/s	

表 7-5 项目正常情况有组织废气特征污染物浓度预测模式参数一览表

距离 D/m	TSP	SO ₂	NO ₂	沥青烟（苯并[a]芘）
--------	-----	-----------------	-----------------	-------------

盈江县凌瀚新型建材有限公司年产5万吨沥青混凝土拌和料建设项目环境影响报告表

	小时浓度 mg/m ³	占标率%	小时浓度 mg/m ³	占标率%	小时浓度 mg/m ³	占标率%	小时浓度 mg/m ³	占标率%
10	7.51E-23	0.00	3.43E-18	0.00	1.43E-18	0.00	0.00	0.00
25	2.03E-10	0.00	9.26E-06	0.00	3.86E-06	0.00	0.00	0.00
50	1.52E-07	0.00	6.94E-03	1.39	2.90E-03	0.20	0.00	0.00
75	5.53E-07	0.00	2.53E-02	5.06	1.05E-02	0.73	0.00	0.00
100	7.82E-07	0.00	3.58E-02	7.15	1.49E-02	1.03	0.00	0.00
125	9.52E-07	0.00	4.35E-02	8.70	1.82E-02	1.26	0.00	0.00
150	9.65E-07	0.00	4.41E-02	8.83	1.84E-02	1.28	0.00	0.00
170	9.96E-07	0.00	4.55E-02	9.11	1.90E-02	1.32	0.00	0.00
175	9.95E-07	0.00	4.55E-02	9.09	1.90E-02	1.32	0.00	0.00
200	9.55E-07	0.00	4.36E-02	8.73	1.82E-02	1.26	0.00	0.00
225	8.85E-07	0.00	4.05E-02	8.09	1.69E-02	1.17	0.00	0.00
250	8.51E-07	0.00	3.89E-02	7.78	1.62E-02	1.13	0.00	0.00
275	8.07E-07	0.00	3.69E-02	7.38	1.54E-02	1.07	0.00	0.00
300	7.56E-07	0.00	3.45E-02	6.91	1.44E-02	1.00	0.00	0.00
325	7.16E-07	0.00	3.27E-02	6.54	1.37E-02	0.95	0.00	0.00
333	7.03E-07	0.00	3.21E-02	6.43	1.34E-02	0.93	0.00	0.00
350	6.95E-07	0.00	3.18E-02	6.36	1.33E-02	0.92	0.00	0.00
375	6.83E-07	0.00	3.12E-02	6.24	1.30E-02	0.90	0.00	0.00
400	6.64E-07	0.00	3.04E-02	6.07	1.27E-02	0.88	0.00	0.00
425	6.41E-07	0.00	2.93E-02	5.86	1.22E-02	0.85	0.00	0.00
450	6.39E-07	0.00	2.92E-02	5.84	1.22E-02	0.85	0.00	0.00
475	6.42E-07	0.00	2.94E-02	5.87	1.23E-02	0.85	0.00	0.00
500	6.40E-07	0.00	2.93E-02	5.86	1.22E-02	0.85	0.00	0.00
525	6.35E-07	0.00	2.90E-02	5.80	1.21E-02	0.84	0.00	0.00
550	6.26E-07	0.00	2.86E-02	5.72	1.19E-02	0.83	0.00	0.00
575	6.15E-07	0.00	2.81E-02	5.62	1.17E-02	0.81	0.00	0.00
600	6.02E-07	0.00	2.75E-02	5.51	1.15E-02	0.80	0.00	0.00
625	5.88E-07	0.00	2.69E-02	5.38	1.12E-02	0.78	0.00	0.00
650	5.74E-07	0.00	2.62E-02	5.25	1.09E-02	0.76	0.00	0.00
675	5.59E-07	0.00	2.55E-02	5.11	1.07E-02	0.74	0.00	0.00
700	5.44E-07	0.00	2.49E-02	4.97	1.04E-02	0.72	0.00	0.00
725	5.46E-07	0.00	2.50E-02	4.99	1.04E-02	0.72	0.00	0.00
750	5.48E-07	0.00	2.51E-02	5.01	1.05E-02	0.72	0.00	0.00
775	5.48E-07	0.00	2.51E-02	5.01	1.05E-02	0.73	0.00	0.00
800	5.48E-07	0.00	2.50E-02	5.01	1.04E-02	0.72	0.00	0.00
825	5.46E-07	0.00	2.49E-02	4.99	1.04E-02	0.72	0.00	0.00
850	5.43E-07	0.00	2.48E-02	4.96	1.04E-02	0.72	0.00	0.00
875	5.39E-07	0.00	2.46E-02	4.93	1.03E-02	0.71	0.00	0.00
900	5.35E-07	0.00	2.44E-02	4.89	1.02E-02	0.71	0.00	0.00
925	5.30E-07	0.00	2.42E-02	4.84	1.01E-02	0.70	0.00	0.00
950	5.24E-07	0.00	2.40E-02	4.79	9.99E-03	0.69	0.00	0.00
975	5.18E-07	0.00	2.37E-02	4.74	9.88E-03	0.69	0.00	0.00
1000	5.12E-07	0.00	2.34E-02	4.68	9.77E-03	0.68	0.00	0.00
1025	5.06E-07	0.00	2.34E-02	4.62	9.64E-03	0.67	0.00	0.00
1050	4.99E-07	0.00	2.31E-02	4.56	9.52E-03	0.66	0.00	0.00

盈江县凌瀚新型建材有限公司年产5万吨沥青混凝土拌和料建设项目环境影响报告表

1075	4.92E-07	0.00	2.28E-02	4.50	9.39E-03	0.65	0.00	0.00
1100	4.85E-07	0.00	2.25E-02	4.44	9.26E-03	0.64	0.00	0.00
1125	4.78E-07	0.00	2.22E-02	4.37	9.12E-03	0.63	0.00	0.00
1150	4.71E-07	0.00	2.19E-02	4.31	8.99E-03	0.62	0.00	0.00
1175	4.64E-07	0.00	2.16E-02	4.25	8.86E-03	0.61	0.00	0.00
1200	4.57E-07	0.00	2.12E-02	4.18	8.72E-03	0.61	0.00	0.00
1225	4.50E-07	0.00	2.09E-02	4.12	8.59E-03	0.60	0.00	0.00
1250	4.44E-07	0.00	2.06E-02	4.06	8.46E-03	0.59	0.00	0.00
1275	4.37E-07	0.00	2.03E-02	3.99	8.33E-03	0.58	0.00	0.00
1300	4.32E-07	0.00	2.00E-02	3.95	8.24E-03	0.57	0.00	0.00
1325	4.27E-07	0.00	1.97E-02	3.90	8.14E-03	0.56	0.00	0.00
1350	4.22E-07	0.00	1.95E-02	3.86	8.04E-03	0.56	0.00	0.00
1375	4.17E-07	0.00	1.93E-02	3.81	7.95E-03	0.55	0.00	0.00
1400	4.12E-07	0.00	1.91E-02	3.77	7.85E-03	0.54	0.00	0.00
1425	4.07E-07	0.00	1.88E-02	3.72	7.76E-03	0.54	0.00	0.00
1450	4.02E-07	0.00	1.86E-02	3.67	7.66E-03	0.53	0.00	0.00
1475	3.97E-07	0.00	1.84E-02	3.63	7.57E-03	0.53	0.00	0.00
1500	3.92E-07	0.00	1.81E-02	0.00	7.48E-03	0.00	0.00	0.00
最大占标 距离 m	170						/	
最大占标 率%	0.00		9.11		1.32		0.00	
浓度 mg/m ³	9.96E-07		4.55E-02		1.90E-02		0.00	

由上表 7-4 预测结果可以看出，本项目评价等级确定为二级评价，废气中 TSP 最大落地浓度为 9.96E-07mg/m³，占标率为 0.00%；SO₂ 最大落地浓度为 4.55E-02mg/m³，占标率为 9.11%；NO₂ 最大落地浓度为 1.90E-02mg/m³，占标率为 1.32%，出现距离为 170m；项目区下风向 170m 处为耕地，无居民区，项目周边以耕地、林地为主；由于贡献值较低，低于《环境空气质量标准》(GB3095-1996)二级标准浓度限值中限值，不会改变周围环境空气质量现状，项目对区域环境空气质量影响不大。因此，正常排放情况下，项目特征污染物的排放对评价区域大气环境影响非常小；为防止非正常排放，建设单位仍必须严格按照要求正常运作，避免事故排放的发生，并在发现事故排放情况时及时采取有效应急措施，避免对大气环境及周围敏感点产生不利影响。

(8) 大气防护距离

根据生态环境部评估中心实验室制作并发布大气环境防护距离标准计算程序(ver1.2)计算项目无组织排放源的大气环境防护距离，确定本项目是否设置大气环境防护距离，根据《环境影响评价技术导则大气环境》(HJ 2.2-2018)推荐的大气环境防护距离模式就 TSP 和苯并[a]芘无组织排放源进行大气环境防护距离计算。项目废气无组织面源有效高度约 5m，面积约为 10026.1 平方米，长约 107m，宽约 94m；计算结果如表 7-6、7-7 所示。

表 7-6 项目沥青烟（苯并[a]芘）大气环境防护距离预测结果

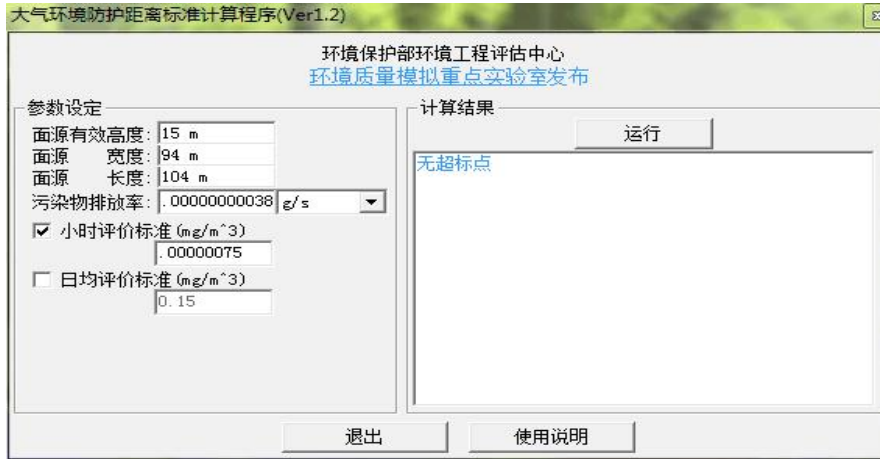
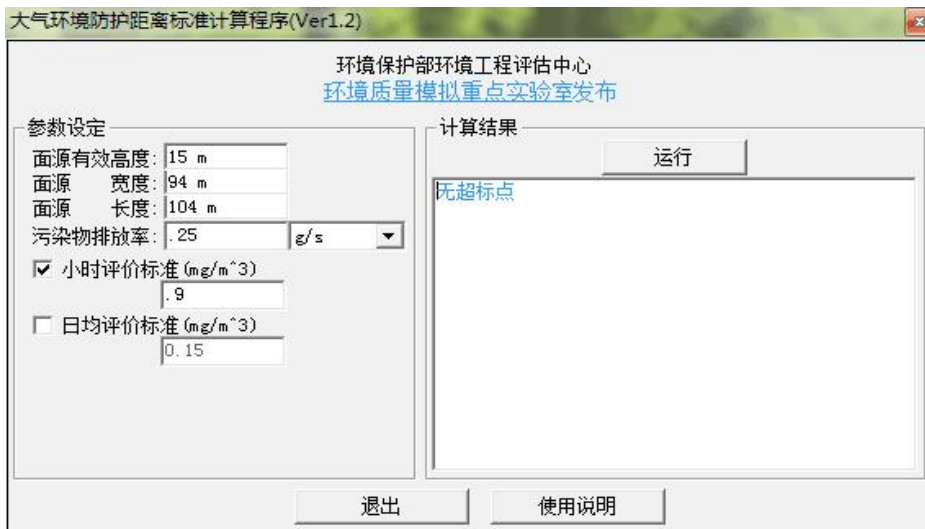


表 7-7 项目颗粒物大气环境防护距离预测结果



根据表 7-5、7-6 所述，大气环境防护距离模式计算结果为无超标点，因此，本项目不需要设置大气防护距离。根据计算结果显示无超标点，因此项目不需设置大气环境防护距离。截图

(9) 项目非正常排放预测分析

表 7-8 非正常情况下估算模型参数表

参数		取值
城市/农村选项	城市/农村	农村
	人口数（城市选项时）	/
最高环境温度/ °C		38.8
最低环境温度/ °C		-2.1
土地利用类型		农村居民点用地
区域湿度条件		潮湿
是否考虑地形	考虑地形	<input type="checkbox"/> 是 <input type="checkbox"/> 否
	地形数据分辨率 / m	

是否考虑岸线熏烟	考虑岸线熏烟	<input type="checkbox"/> 是 <input type="checkbox"/> 否	
	岸线距离/km	/	
	岸线方向/°	/	
污染源类型	(沥青烟气)点源	(燃烧废气)点源	
烟囱内径	0.2	(2个排气筒源强合并)等效排气筒	
		烟囱内径	0.5m
烟气流速	3.768	烟气流速	4.52m/s
源高	15	源高	15m
烟气温度	100	烟气温度	120度
有组织			
沥青烟(苯并[a]芘)	污染物	标准 0.0075ug/m ³	
	释放速率	0.000046kg/h; 0.0000128g/s	
有组织			
粉尘(TSP)	污染物	标准 900ug/m ³	
	释放速率	984.0072kg/h; 0.27g/s	

表 7-9 项目非正常情况有组织废气特征污染物浓度预测模式参数一览表

距离 D/m	TSP		沥青烟(苯并[a]芘)	
	小时浓度 mg/m ³	占标率%	小时浓度 mg/m ³	占标率%
10	9.65E-19	0.00	4.58E-23	0.00
25	2.60E-06	0.00	1.23E-10	0.00
50	1.95E-03	0.22	9.25E-08	0.00
75	7.11E-03	0.79	3.37E-07	0.00
100	1.01E-02	1.12	4.77E-07	0.00
125	1.22E-02	1.36	5.80E-07	0.00
150	1.24E-02	1.38	5.88E-07	0.00
170	1.28E-02	1.42	6.07E-07	0.00
175	1.28E-02	1.42	6.06E-07	0.00
200	1.23E-02	1.36	5.82E-07	0.00
225	1.14E-02	1.26	5.39E-07	0.00
250	1.09E-02	1.22	5.19E-07	0.00
275	1.04E-02	1.15	4.92E-07	0.00
300	9.71E-03	1.08	4.61E-07	0.00
325	9.20E-03	1.02	4.36E-07	0.00
333	9.04E-03	1.00	4.29E-07	0.00
350	8.94E-03	0.99	4.24E-07	0.00
375	8.78E-03	0.98	4.16E-07	0.00
400	8.54E-03	0.95	4.05E-07	0.00
425	8.24E-03	0.92	3.91E-07	0.00
450	8.22E-03	0.91	3.90E-07	0.00
475	8.26E-03	0.92	3.92E-07	0.00

500	8.23E-03	0.91	3.90E-07	0.00
525	8.16E-03	0.91	3.87E-07	0.00
550	8.05E-03	0.89	3.81E-07	0.00
575	7.90E-03	0.88	3.75E-07	0.00
600	7.74E-03	0.86	3.67E-07	0.00
625	7.56E-03	0.84	3.59E-07	0.00
650	7.38E-03	0.82	3.50E-07	0.00
675	7.19E-03	0.80	3.41E-07	0.00
700	6.99E-03	0.78	3.31E-07	0.00
725	7.02E-03	0.78	3.33E-07	0.00
750	7.05E-03	0.78	3.34E-07	0.00
775	7.05E-03	0.78	3.34E-07	0.00
800	7.04E-03	0.78	3.34E-07	0.00
825	7.02E-03	0.78	3.33E-07	0.00
850	6.98E-03	0.78	3.31E-07	0.00
875	6.93E-03	0.77	3.29E-07	0.00
900	6.87E-03	0.76	3.26E-07	0.00
925	6.81E-03	0.76	3.23E-07	0.00
950	6.74E-03	0.75	3.19E-07	0.00
975	6.66E-03	0.74	3.16E-07	0.00
1000	6.58E-03	0.73	3.12E-07	0.00
最大占标距离 m	170			
最大占标率%	1.42		6.07E-07	
浓度 mg/m ³	1.28E-02		0.00	

由上表 7-7 预测结果可以看出，本项目非正常情况下，废气中 TSP 最大落地浓度为 1.28E-02mg/m³，占标率为 1.42%；苯并[a]芘最大落地浓度为 6.07E-07mg/m³，占标率为 0.00%，出现距离为 170m；项目区下风向 170m 处为耕地，无居民区，项目周边以耕地、林地为主；根据预测分析，在非正常正常情况下虽然预测值贡献值低于《环境空气质量标准》(GB3095-1996) 二级标准浓度限值中限值；但仍然比正常情况下有所增大，会对周边环境造成一定的影响。为防止非正常排放，建设单位仍必须严格按照要求正常运作，避免事故排放的发生，并在发现事故排放情况时及时采取有效应急措施，避免对大气环境及周围敏感点产生不利影响。

(10) 有组织废气监测口及排污口规范化设置

建设单位应该根据《固定源废气监测技术规范》(HJ/T 397-2007) 监测口位置应优先选择在垂直管段，应避开烟道弯头和断面急剧变化的部位。监测口位置应设置在距弯头、阀门、变径管下游方向不小于 6 倍直径，和距上述部件上游方向不小于 3 倍直径处。对矩形烟道，其当量直径 $D=2AB/(A+B)$ ，式中 A、B 为边长。监测口断面的气流速度最好在 5m/s 以上。空间位置有限，很难满足上述要求时，可选择比较适宜的管段设监测口，但监测口断面与弯头等距离至少是烟道直径的 1.5 倍，必要时应设置采样平台，采样平台应有足够的工作面积使工作人员安全、方便地操作。平台面积应不小于 1.5m²，并设有 1.1m 高的护栏和不高于

10cm 的脚部挡板，采样平台的承重应不小于 $200\text{kg}/\text{m}^2$ ，采样孔距平台面约为 $1.2\text{m}\sim 1.3\text{m}$

在选定的监测口位置后，采样孔的内径应不小于 80mm ，采样孔管长应不大于 50mm 。不使用时应用盖板、管堵或管帽封闭。当采样孔仅用于采集气态污染物时，其内径应不小于 40mm 。对正压下输送高温或有毒气体的烟道，应采用带有闸板阀的密封采样孔。对圆形烟道，采样孔应设在包括各测点在内的互相垂直的直径线上。对矩形或方形烟道，采样孔应设在包括各测点在内的延长线上。

建设单位应根据《排污口规范化整治技术要求（试行）》相关要求设置规范的排污口，采样孔、点数目和位置应按《固定污染源排气中颗粒物测定与气态污染物采样方法》(GB/T16157-1996)和《污染源监测技术规范》的规定设置；一切排污者的排污口（源）和固体废物贮存、处置场所，必须按照国家标准《环境保护图形标志》（GB15562.1-1995、GB15562.2-1995）的规定，设置与之相适应的环境保护图形标志牌；标志牌按标准制作。环境保护图形标志牌应设置在距排污口（源）及固体废物贮存（处置）场所或采样点较近且醒目处，并能长久保留；设置高度一般为：环境保护图形标志牌上缘距离地面 2 米。

2、运营期水环境影响分析

（1）初期雨水

项目区雨污分流，由于原辅材料、成品在运输过程中的跑、冒、滴、漏，对厂区内道路路面和地面的清洁度会造成一定程度的污染，主要为颗粒物，经运输车辆不断反复碾压后变成细微粉尘颗粒物，在晴天，运输车辆行驶过程中容易产生道路扬尘。在雨天，经过雨水地表径流冲洗后，产生的初期雨水含有泥浆，不可以直接外排，须经处理后排放。根据工程分析项目初期雨水量约 $21.9\text{m}^3/\text{次}$ 。项目场地地面采用水泥混凝土硬化路面，场内铺设雨水沟，场地雨水经场地内雨水沟收集后排入雨水沉淀池，容积为 22m^3 ，位于项目地势较低处，雨水经沉淀处理后外排。

（2）生产废水

①项目区抑尘洒水

项目阶段性生产，年生产 90 天，生产期间装载机、沥青混凝土运输车辆频繁往来项目和进出场区的道路，将会产生一定的扬尘，环评要求建设单位在生产期间定时对项目区及进出场区道路进行洒水降尘；抑尘洒水自然蒸发不外排，不会对周边水体造成影响。

②乳化沥青生产用水

项目设有一套乳化沥青生产设备，年生产乳化沥青约 500 吨，根据建设单位提供的数据显示，项目乳化沥青生产年用水量约占产品量的 60%，生产用水与乳化剂、沥青混合形成乳化沥青，无生产废水产生，不会对周边水体造成影响。。

(3) 生活用水

项目职工人数少，年工作时间短，职工均不在厂区食宿，生活污染主要为日常上厕、职工卫生清洁用水，主要污染物为COD、BOD₅、SS等；污水量约为0.416m³/d，49.4t/a；项目在办公区旁设置一座水冲厕，配套设置一座容积为22.5m³的化粪池，处理项目区生活污水；项目生活污水经化粪池处理后，定期由附近村民清掏用做农家肥，废水不外排；不会对周边水体造成影响。项目化粪池容积可满足项目废水滞水约24h的时间；项目为阶段性生产，年生产时间不长，停产期间仅有1名职工常住项目，污水产生量非常小，化粪池容积较大，项目可不设污水收集池。

(4) 废水不外排可行性分析

本项目位于盈江县太平镇弄盏村，项目区附近无污水处理管网设施，项目废水产生量小，且周围有大片农田、耕地。环评建议化粪池定期由附近村民清掏回田做农家肥，废水不对外排放，对地表水体不产生影响。

(5) 地下水影响分析

项目对地下水的影响主要体现在化粪池、雨水沉淀池及油罐区等对地下水的影响；为保护项目区的地下水不受项目的开发污染，需要采取严格的防护措施。

①重点污染防治区措施

建设单位需对油罐区做好防腐、防渗措施，使底面硬化和耐腐蚀，且表面无裂隙，以防止池内储存物质渗漏进入地下从而污染地下水。

应符合《危险废物贮存污染控制标准》（GB18597-2001）相关要求，“基础必须防渗，防渗层为至少1m厚粘土层（渗透系数≤10⁻⁷cm/s），或2mm厚高密度聚乙烯，或至少2mm厚的其它人工材料，渗透系数≤10⁻¹⁰cm/s；衬里要能够覆盖危险废物或其溶出物可能涉及到的范围；衬里材料与堆放危险废物相容”。还应设置排水收集系统，将泄漏物料和消防废水引至应急设施，以防止危险物料及其废水的渗漏，从而污染地下水。

②一般污染防治区措施

对于一般污染防治区，包括化粪池和一般固体废物贮存区，对该区域进行水泥硬地化达到防腐防渗的效果。由污染途径及对应措施分析可知，项目对可能产生地下水影响的各项途径均进行了有效预防，在确保各项防渗措施得以落实，并加强维护和厂区环境管理的前提下，可有效控制厂区内的污染物下渗现象，避免污染地下水。

另外，本项目不使用地下水作为供水水源，不采用渗井、渗坑等方式排放废水，不会对地下水水质和水位产生不良影响。

2、运营期声环境影响分析

(1) 设备运行噪声

表 7-10 各设备噪声级 单位: dB(A)

序号	主要噪声源	数量(台)	噪声防治措施	治理前 dB(A)	治理后 dB(A)
1	烘干筒	1	柔性连接	90	75
2	振动筛	1	基础减振、低噪声设备、隔声	90	75
3	引风机	1	基础减振、柔性连接	87	70
4	提升机	1	隔声、低噪声设备	80	65
5	搅拌缸	1	隔声、基础减振	90	75

预测计算选用《环境影响评价技术导则 声环境》(HJ2.4-2009)中推荐的噪声户外传播声级衰减计算模式(室内设备按照导则推荐的公式计算其从室内向室外传播的声级差)。

点源衰减模式:

$$L_{A(r)} = L_{Aref}(r_0) - (A_{div} + A_{bar} + A_{atm} + A_{exe})$$

式中: $L_{A(r)}$ —— 距离声源 r 处的声级, dB(A);

$L_{Aref}(r_0)$ —— 参考位置 r_0 处的声级 dB(A);

A_{div} —— 声源几何发散引起的声级衰减量, dB(A);

A_{bar} —— 遮挡物引起的声级衰减量, dB(A);

A_{atm} —— 空气吸收引起的声级衰减量, dB(A);

A_{exe} —— 附加衰减量, dB(A)

本项目仅白天生产, 夜间不生产, 各种机械设备噪声源距厂界距离参照表 7-11

表 7-11 各噪声源与预测点距离表 单位: m

序号	名称	东面	西面	南面	北面
1	烘干筒	35	50	50	25
2	振动筛	30	65	45	30
3	引风机	28	40	60	34
4	提升机	36	45	38	35
5	搅拌缸	35	38	45	30

设备噪声对厂界的影响预测结果见表 7-12。

表 7-12 各厂界噪声预测 单位: dB(A)

噪声预测点	时段	预测值	标准	达标分析
东厂界	昼间	49.49	60	达标
西厂界	昼间	46.97	60	达标
南厂界	昼间	46.88	60	达标
北厂界	昼间	51.2	60	达标

经过以上预测分析，在严格采取上述对策防治措施并加强管理后，项目营运期厂界噪声均能够达到 GB12348—2008《工业企业厂界环境噪声排放标准》2类标准。

距离项目最近保护目标为东侧 130m 的机制炭加工厂办公生活区（在建），距离较远，项目运营对保护目标影响较小，所以项目营运期噪声对周边保护目标影响较小。为使项目区声环境质量不受本项目影响，环评要求建设单位严格控制搅拌缸、振动筛、提升机等噪声源，采取严格的减振、设置围墙等隔声措施，进一步减轻噪声的影响。

（2）进出车辆噪声

项目机动车辆行驶噪声声级约为 60~70dB(A)，属间歇性发生。一般情况下，将车速限制在 15~20km/h 以下时，可使车辆行驶噪声降低 15~20dB(A)左右，对本项目内行驶车辆限速行驶速度不得高于 20km/h，并严禁鸣笛，并控制运输车辆的载重量，严禁超载运输，对声环境影响不大；项目运营期进出厂区车辆经过沿线村庄时，应采取限制车速，禁止鸣笛等措施。

4、运营期固体废物影响分析

项目运营期间主要固体废物为废石料、除尘装置收集的粉尘、滴漏沥青及拌和残碴、废导热油、生活垃圾等。

（1）废石料

骨料经干燥后进入振动筛筛选，筛选出粒度不合格（过大）的废石料。废石料产生量与供应商供应的石料质量有关，根据业主提供相关资料，建设单位对石料的要求较高，振动筛筛选出来的废石料较少，废石料经收集后全部用于业主自有水稳站（混凝土搅拌站）作为道路稳定层原料使用。

（2）除尘装置收集的粉尘

项目生产过程中烘干筒含尘废气、燃烧废气采用引入重力+布袋除尘器（自带除尘装置）进行除尘；项目除尘器收尘灰经收集后，同废石料一并用于业主自有水稳站（业主自有混凝土搅拌站位于平原镇陇中村，项目产生的废石料、除尘器回收的粉尘统一收集后，定期清运至混凝土搅拌站）作为道路稳定层原料使用。

（3）滴漏沥青及拌和残碴

滴漏的沥青、拌和残碴属于在生产过程中泄漏的原材料和产品；对于滴漏沥青和拌和残碴，首先应加强生产管理水平，定期对沥青输送管道和储罐进行检查、维护，降低此类固体废物的产生量，其次对此类固体废物加以充分回收利用，指定专人在沥青滴漏处和拌和残碴泄漏处用专用的容器接装后作为原料回用于生产。

（4）生活垃圾

项目年生产时间短，生活垃圾产生量较小；在厂区内设置垃圾桶集中收集后，统一清运

至周边村庄垃圾收集点，最后由环卫部门清运处置。

(5) 废导热油

据项目方提供资料循环导热油用量为0.5吨，一次加入循环使用。两年更换一次，废导热油属于危险废物；环评建议建设单位在更换导热油之前直接联系好有资质的单位，由业主自行更换后直接交由有资质单位进行回收处置；如废导热油回收单位不能及时到项目区进行回收处置，则建设单位必须按《危险废物贮存污染控制标准》设置危险废物暂存间，用于暂存废导热油，并做好相关台账。

本项目危险废物在交给处理机构处置之前，需要设置危险废物暂存间，建设单位应按照《危险废物贮存污染控制标准》（GB18597-2001）要求进行危险废物暂存间的建设，建设要求为以下几点：

①合理设置不渗漏间隔分开的区域，每个部分都应有防漏裙角或储漏盘；危险废物应与其他固体废物严格隔离；其他一般固体废物应分类存放，禁止危险废物和生活垃圾混入；固体危废和液体危废分开进行储存，危险废物需要防风、防雨、防晒。

②基础必须防渗，防渗层为至少1米厚粘土层（渗透系数 $\leq 10^{-7}$ 厘米/秒），或2毫米厚高密度聚乙烯，或至少2毫米厚的其它人工材料，渗透系数 $\leq 10^{-10}$ 厘米/秒。

③危废暂存间内需安装安全照明设施和观察窗口。

④定期检查场地的防渗性能，防治雨水径流进入堆场、避免渗滤液量增加，堆场周边应设置导流渠，并及时清理和检查渗滤液给排水设施及堵截泄漏的角落；实际的渗滤液及泄漏液应通过污水处理站处理后排放。

⑤强化配套设施的配备，危险废物应当使用符合标准的容器分类盛装，禁止将不相容（相互反应）的危险废物在同一容器内混装；盛装危险废物的容器上必须粘贴符合标准的标签。

⑥危险废物贮存前应进行检验，确保同预定接收的危险废物一致，并登记注册。

⑦危险废物暂存间内清理出来的泄漏物，一律按危险废物处理。

⑧危险废物暂存间必须按GB15562.2的规定设置警示标志。

本项目危险废物在运输方面，应根据国务院令第344号《危险化学品安全管理条例》的有关规定严格遵守：

①做好每次外运处置废弃物的运输登记，危废转运前必须到芒市环境保护局进行报备，认真填写危险废物转移联单。

②废弃物处置单位的运输人员必须掌握危险化学品运输的安全知识，了解所运输危险化学品的性质、危害特性和发生意外时的应急措施。运输车辆必须具有车辆危险货物运输许可证。

③危险废物在运输途中若发生被盗、丢失、流散、泄露等情况时，公司及押运人员必须立即向当地公安部门报告，并采取一切可能的警示措施。

④一旦发生废弃物泄漏事故，公司和废弃物处置单位都应积极协助有关部门采取必要的安全措施，减少事故损失，防止事故蔓延、扩大；针对事故对人体、动植物、土壤、水源、空气造成的现实危害和可能产生的危害，应迅速采取封闭、隔离、洗消等措施，并对事故造成的危害进行监测、处置，直至符合国家环境保护标准。

通过采取上述措施，本项目所有固体废物均得到妥善处置，不会对周围环境产生影响。

六、环境风险

1、评价依据

1.1 风险调查

根据本项目原辅材料使用情况及项目运行过程中产生的污染物，可知建设项目原料为重油、柴油等油类物质沥青等。经对照《建设项目环境风险评价技术导则》（HJ169-2018）中附录B，属于重点关注的危险物质。

7.1.2 风险潜势初判

建设项目环境风险潜势划分为I、II、III、IV、IV+级。

根据建设项目涉及的物质和工艺系统的危险性及其所在地的环境敏感程度，结合事故情形下环境影响途径，对建设项目潜在环境危险程度进行概化分析，按照7-13确定环境风险潜势。

表 7-13 建设项目环境风险潜势划分

环境敏感程度 (E)	危险物质及工艺系统危险性 (P)			
	极高危害 (P1)	高度危害 (P2)	中度危害 (P3)	轻度危害 (P4)
环境高度敏感区 (E1)	IV+	IV	III	III
环境中度敏感区 (E2)	IV	III	III	II
环境低度敏感区 (E3)	III	III	II	I

注：IV+为极高环境风险

本项目重油最大存储量约为48吨，柴油用多少购买多少；沥青最大存储量95吨；本次风险评价按照最大存储量来进行分析。经过分析， $Q < 1$ ，因此确定风险潜势为I。

表 7-14 危险物质数量与临界量比值 (Q)

序号	物质名称	临界量 t	储存量 t	Q
1	重油 (油类物质)	2500	48	0.0572
2	沥青 (油类物质)	2500	95	

1.3 环境风险评价工作等级

环境风险评价工作等级划分为一级、二级、三级。根据建设项目涉及的物质及工艺系统

危险性和所在地的环境敏感性确定环境风险潜势，按照下表确定评价等级。根据《建设项目环境风险评价技术导则》（HJ169-2018），风险潜势为I，确定本项目风险评价为简单分析；本项目环境风险评价等级判定详见表 7-15。

表 7-15 本项目环境风险评价等级判定表

环境风险潜势	IV、IV+	III	II	I
评价工作等级	一	二	三	简单分析 a
本项目环境风险	简单分析 a			

2 生产过程潜在危险识别

根据本项目涉及的危险化学品的特点及设施主要功能，可能发生事故的主要隐患部位及薄弱环节见 7-16。

表 7-16 项目主要事故隐患部位及薄弱环节

重点部位	典型设备	薄弱环节	事故类别	原因	后果
输送管	管线	管线连接、密封圈	破裂泄漏	设计不合理；材料缺陷；违章、失误；维护不周；外界条件；冲击腐蚀。	泄漏后扩散引发污染事故，遇火源发生火灾、爆炸
贮存区	储罐 管线	管线连接、储罐壳体、密封点、阀门	破裂泄漏		

从风险识别分析可知，本项目涉及的危险物质具有易燃易爆特性，从而决定了本项目的风险事故存在火灾、爆炸和泄露污染的可能。不同事故的引发因素、伤害机制、危害时间及空间尺度上有很大区别，并互相作用和影响。

3、泄露、火灾、爆炸、非正常排放等风险分析

(1) 本项目使用及存储的重油、柴油为易燃液体，其蒸汽能与空气混合能形成爆炸性混合物，遇明火、高热会引起燃烧爆炸。

(2) 各种电气设备都潜在有发生火灾事故得危险，如果管理不善、操作不当、电气设备故障、电气线路老化，也可能导致电气火灾。

(3) 维修人员进行电焊、气割作业时，使用氧气、乙炔或液化气，若这些气体发生泄露，作业人员没按规范使用或操作不当，也可能发生火灾、爆炸危险。

(4) 本项目储罐检修时，若检修前未对储罐进行有效得置换和清洗，检修人员在罐内动火作业或敲击产生火花时，也可能会发生火灾或爆炸危险。

(5) 该厂所用原料危险化学品采用储罐储存；将采用槽车运至厂内，贮存于专用储罐及桶内。这些在运输、装卸、贮存等使用过程中存在发生泄漏和燃爆的风险。

(6) 如果除尘设备、沥青烟处理设备环保设备出现故障，未经处理的污染物将直接排放到周边环境，对项目区及周边环境环境将造成危害；建设单位必须要避免此类事故排放

情况发生。

4、环境风险防范措施

(1) 防护围堤

项目储罐区应体设一个高0.5m的围堰，罐区围堰（防火堤）按设计规要求，堤内地面进行硬化并进行防腐处理，防止外泄污染周围水体。当液体储罐区发生泄漏事故后，由于防护围堤的作用，泄漏液体都集中在罐区围堤内。只要厂方能及时反应，将泄漏的化学品转移到收集设施内，不至于外溢。

②安装报警装置

在储罐设计上安装高液位报警装置，防止存储原料泄漏，当存储原料在储罐内的液面高度超过储罐设计限制高时，高液位报警装置将自动报警。

③储罐的检查

储罐的结构材料应与储存的物料和储存条件（温度、压力等）相适应。储罐应定期对储罐外部检查，及时发现破损和漏处，对储罐性能下降应有对策。设置储罐高液位报警器及其它自动安全措施。对储罐焊缝、垫片、铆钉或螺栓的泄漏采取必要措施。

④所有进出罐区的管道均设2道以上的安全控制阀。

⑤建设单位应定期对各环保设备进行检查、维修、更换破损的零部件，确保各环保设备正常运行，如果在生产期间发生事故排放，必须立即停止生产，进行环保设备维修，带环保设备正常运行后方可投入运行。

5、应急预案

(1) 事故应急组织机构

①成立应急救援指挥中心、事故应急救援抢救中心。公司总负责人任应急救援指挥中心、事故应急救援抢救中心主任，有关领导均为成员、环保科是站区管理环保事宜的职能部门，配有专职管理干部，项目区也应有兼职环保员，基本形成“三级”环境风险管理体系。

②成立技术支援中心。各科室的技术人员为成员，提供必要的事故应急技术保障，并且调动救援装置。

(2) 事故应急演练

事故应急救援预案编制后，应测试应急预案和实施程序的有效性，了解各个应急组织机构的响应和协调能力，检测应急设备装置的应用效果，确保应急组织人员熟知他们的职责和任务。实施定期的应急救援模拟训练，提高各个应急组织机构的应急事故的处理能力，不断改进和完善事故应急预案。

(3) 事故应急程序

当发生重大事故时，首先以自救为主。根据对事故进行的应急分级，选择需要的应急预案，启动应急组织机构的职能，依据应急预案进行营救，在进行自救的同时，向上一级救援指挥中心及政府报告。具体应急救援程序依据国家应急救援体系建设方案执行。

①最早发现者应立即向公司办公室报警，并采取一切妥当的办法果断切断事故源；

②公司办公室接到报警后，应迅速通知有关部门，下达应急救援预案处置指令，同时发出警报；

③应急领导小组组长及消防队和各专业救援队伍应迅速赶往事故现场；

④发生事故的所在场所，应迅速查明事故发生源点，泄露部位和原因，凡能阻止泄漏，而消除事故的，则以自救为主。如泄漏部位自己不能控制的，应向指挥部报告；

⑤救援抢险队到达事故现场后，首先查明现场有无人员受伤，以最快速度使伤者脱离现场，严重者尽快送医院抢救；

⑥对于不同等级（一级、二级、三级）应急预案，启动事故应急救援预案，向有关部门报告，必要时联系社会救援；

⑦发生事故时，应及时疏散周边和厂内人员，项目区内应明确标示逃生路线及安全出口。

（4）事故应急救援保障

为能在事故发生后，迅速准确地、有条不紊地处理事故，尽可能减少事故造成的损失，平时必须做好应急救援的准备工作，落实岗位责任制和各项制度。具体措施为：

①落实应急救援组织和人员。每年初，进行一次组织调度与培训，确保救援组织落实；

②按照任务分工，作好物资器材准备，如：必要的指挥通讯，报警，洗消，消防，防护用品，检修等器材及交通工具，上述各种器材应指定专人保管，并定期检查保养，使其处于良好状况；

③定期组织救援训练和学习，每年演练两次，提高指挥水平和救援能力；

④对本厂员工进行经常性的应急救援常识教育；

⑤建立完善的各项制度。值班制度，建立昼夜值班制度；检查制度，每月定期检查应急救援工作落实情况及器具保管情况。

综上所述，项目单位采取有效的预防、应急措施，避免泄漏事故的发生，并从各方面积极采取防护措施，落实本项目的环境风险防范措施，确保泄漏的柴油及导热油控制在储存池内，制定环境风险应急预案，并保证应急响应系统在事故状态下立即启动，加强管理，同时定期检验风险事故应急预案，当出现事故时要采取紧急的工程应急措施，可以以控制事故和减少对环境造成的危害。因此，本项目发生环境风险事故后，对周围环境的影响可控，风险水平可以接受。建设单位应按生态环境部《突发环境事件应急预案管理办法》（部令第34号）

等相关规定，编制、评估、备案和实施突发环境事件应急预案。

七、清洁生产

清洁生产是指将整体预防的环境策略持续应用于生产过程、产品和服务中，以增加生态效率和减少对人类和环境的风险性，是一项实现经济与环境协调发展的环境策略。求减少从原料到产品的全生命周期不良的环境影响，并将环境因素纳入设计和所提供的服务中。本项目主要采取的清洁生产措施如下：

1)本项目生产工艺简单，设备投资低，管理方便，所用设备均为国家定型设备，无国家明令淘汰的设备。

2)本项目生产过程中主要废气为苯并[a]芘、粉尘和导热油炉废气等，排放总量低，治理工艺成熟，可实现达标排放，对周边空气质量影响较小。

3)本项目废水排放为生活污水，污染程度较低，经化粪池处理后用于周边农田、耕地施肥，对周边地表水环境影响很小。

4)本环评建议建设单位强化管理，建立较为完善的内部质量管理体系和一系列可行的管理程序和各项规章制度，做到专人负责，层层落实；通过培训，使每个员工都树立起清洁生产的意识，将制定的各项清洁生产措施落实到实处。

八、建设项目拟采取的防治措施及预期治理效果

内容类型	排放源(编号)	污染物名称	防治措施	预期治理效果
大气污染物	原料堆场	粉尘	堆场三面设置围挡并设置防雨钢架棚	《大气污染物综合排放标准》(GB16297-1996)无组织浓度排放监控限值
	石料输送工序	粉尘	加强管理、控制车速、载重量、洒水降尘	
	烘干、提升工序	粉尘	重力+布袋除尘处理后经15m排气筒排放	《大气污染物综合排放标准》(GB16297-1996)二级
	沥青加热搅拌、出料	粉尘		
	烘干炉燃烧废气	烟尘、SO ₂ 、NO _x		《工业炉窑大气污染物排放标准》(GB9078-1996)中相关
	导热炉燃烧废气	烟尘、SO ₂ 、NO _x	燃油废气直接经15m高排气筒排放	《锅炉大气污染物排放标准》(GB13271-2014)表2中燃油锅炉大气污染物排放标准浓度限值
	沥青烟	苯并[a]芘、异味	集气罩+滤网等离子UV光解氧化处理后经15m排气筒外排	《大气污染物综合排放标准》(GB16297-1996)二级
	柴油发电机	柴油发电机废气	产生量小,浓度低,直接排放	达标排放
水污染物	生活污水	COD	经化粪池处理后,定期委托周边村民清掏做农肥	不外排
		BOD ₅		
		SS		
		氨氮		
固体废物	员工生活	生活垃圾	统一收集后清运至周边村庄垃圾收集点,最后由环卫部门清运处置	无害化
	生产过程	废石料	统一收集后回用于业主自有水稳站(搅拌站)作为道路稳定层原料使用	资源化
		布袋除尘装置收集的粉尘		
		滴漏沥青及拌和残碴	回用于生产	
		废导热油	委托资质单位处置	无害化
噪声	首先选用低噪声设备,各产生噪声的机械设备均安装在车间内,采取吸声、隔声和消声措施,			《工业企业厂界环境噪声排放标准》(GB12348-2008)2类
其他	/			
生态保护措施及预期效果: 项目的建成投入运行,产生一定数量的“三废”及噪声,为使其对环境的影响降到最低,废水、废气及噪声都有一定治理措施或方案,可做到达标排放,项目固废合理处置;项目周边以耕地、林地为主,具有较好的净化作用。				

九、环境保护措施

一、施工期环境保护措施

1、大气环境保护措施

(1) 对施工现场实行合理化管理，使砂石料统一堆放，砂石料堆放场地采用篷布、彩条布等遮盖物遮盖，并在主导风的上风向适当加高围挡，减少风力起尘产生。

(2) 开挖时，对作业面和土堆适当喷水，使其保持一定湿度，以减少扬尘量，而且开挖的泥土及时回填，建筑垃圾及时运走，以防长期堆放表面干燥而起尘或被雨水冲刷。

(3) 运输车辆应完好，不应装载过满，并采取遮盖、密闭措施，减少沿途抛洒，并及时清扫散落在路面上的泥土和建筑材料，定时洒水抑尘，以减少运输过程中的扬尘。

(4) 在施工场地安排人员对施工场地及施工道路洒水以减少粉尘量，洒水次数根据天气状况而定。非雨天每日洒水次数不少于2次；若遇到大风或干燥天气应增加洒水次数。选用环保、低碳的新型施工机械，加强机械维修及保养，减少机械燃油废气对环境的影响。

(5) 严禁在施工现场焚烧油毡、橡胶、塑料、皮革、垃圾以及其他产生有毒有害气体或烟尘的物质。

2、水环境保护措施

(1) 项目施工时须设置施工废水沉淀池，施工废水经沉淀池处理后，回用于道路场地喷洒抑尘，禁止外排。

(2) 施工期首先建设卫生间，供施工人员上厕，卫生间化粪池定期由周围农民清掏用作农肥，对外环境基本不产生影响。

(3) 合理安排工期，雨天对粉状物料堆放场所和临时堆渣场进行必要的遮蔽，减少雨水冲刷；注意施工期节约用水，减少废水的产生。

3、噪声防治措施

(1) 施工单位使用的主要机械设备可选低噪声机械设备。同时在施工过程中施工单位应设专人对设备进行定期保养和维护，并负责对现场工作人员进行培训，严格按操作规范使用各类机械。

(2) 施工单位必须合理安排施工时间，加强施工期的操作规范，运输车辆进出施工场地时应控制车速，优化运输路线，控制载重量、禁止鸣笛，减少车辆在施工场

地的停留时间，减小运输噪声对环境的影响。对建筑材料的运输尽量安排在非居民休息时段进行，控制材料运输载重量，以减小载重汽车噪声对环境的影响。

(3) 在不影响施工情况下将噪声设备尽量不集中安排，同时对固定的机械设备及高噪声施工设备尽量入棚操作。建设管理部门应加强对施工场地的噪声管理，施工企业也应对施工噪声进行自律，文明施工，避免因施工噪声产生纠纷。

(4) 施工单位应与施工场地周围企业建立良好关系，及时让他们了解施工进度及采取的降噪措施，取得企业的理解。

4、固体废弃物处理措施

(1) 项目建设施工产生的建筑垃圾集中收集，进行回收利用，不可回收利用的部分（如废碎砖瓦砾、废弃混凝土、废玻璃等）回用于厂区低洼处回填，或清运至住建部门指定地点，不得随意堆放。

(2) 施工人员生活垃圾可在项目场地内设置垃圾桶，收集后自行清运项目周边垃圾收集点，最后由环卫部门清运处置。

(3) 加强对施工人员和施工过程的管理，规范固体废弃物的堆放与处置，文明施工；废水沉淀池污泥主要成分为泥沙，经清掏后用于场地平整。

二、运行期环境保护措施

1、大气环境保护措施

(1) 物料运输、储存和装卸粉尘、冷骨料输送过程产生的粉尘通过加强管理，运输车辆减速慢行、控制载重量、厂区洒水降尘；储料棚上设围挡，三面设置围挡，卸料时尽量降低卸料落差等措施减少粉尘对周边环境的影响。

(2) 骨料烘干、提升、振动、筛分等过程产生的粉尘通过引风机引入重力+布袋除尘器（自带除尘装置除尘效率达95%以上，）中进行处理后通过15m高排气筒高空排放；处理后排放浓度及排放速率均能够满足能达到《大气污染物综合排放标准》（GB16297-1996）表2中的二级标准，对周边环境影响不大。

(3) 项目采用导热油炉加热沥青，导热油炉以柴油为能源；项目使用的柴油为0#轻质柴油，无较大污染物，项目导热炉产生的燃油气体通过风机引至15m排气筒直接高空排放；其排放浓度可以满足《锅炉大气污染物排放标准》（GB13271-2001）中表2中新建锅炉大气污染物燃油锅炉排放浓度限值。

(4) 烘干筒燃烧废气通过引风机（引入重力+布袋除尘器（自带除尘装置，除尘效率达95%以上，）中进行处理后通过15m排气筒高空排放，各污染物均可达标排放。

(5) 沥青烟气采用经集气罩+滤网等离子UV光解氧化处理后可达标排放；

(6) 生产过程主要是在出料仓开口处才会散发出沥青烟恶臭气体，呈无组织形式排放，产生量较小，同时通过空气对低浓度恶臭的稀释，生产过程中所产生的恶臭对环境的影响较小。

(7) 备用发电机使用轻质柴油为燃料，在停电的情况下保证项目设备紧急启动用电，使用频率非常低，污染物排放量少，浓度低，发电机产生的废气经过大气扩散、周边植被吸附后，外排废气对环境的影响较小。

2、水环境保护措施

(1) 项目区雨污分流，项目场地地面采用水泥混凝土硬化路面，场内铺设雨水沟，场地雨水经场地内雨水沟收集后排入雨水沉淀池，容积为22m³，位于项目地势较低处，雨水经沉淀处理后外排。

(2) 抑尘洒水自然蒸发不外排，乳化沥青生产用水与乳化剂、沥青混合形成乳化沥青，无生产废水产生，不会对周边水体造成影响。

(3) 生活污水经化粪池处理后，定期由附近村民清掏用做农家肥，废水不外排。

(4) 油罐区做防腐、防渗措施，使底面硬化和耐腐蚀，表面无裂隙，防止储存物质渗漏进入地下从而污染地下水。

(5) 一般污染防治区，包括化粪池和一般固体废物贮存区，对该区域进行水泥硬化达到防腐防渗的效果。

3、噪声防治措施

(1) 在满足生产的条件下，尽量选用低噪声设备，从声源上减小噪声影响；风机噪声，选用低噪声、低转速、质量好的风机，并设减振基座；加强设备的维护和保养，确保设备处于良好的运转状态，杜绝因设备不正常运行导致的高噪声现象。

(2) 为保证员工健康，须配备防噪耳塞等；

(3) 在出入口设醒目的限速禁鸣标志，同时应加强对出入车辆的管理，保持车流畅通，减速慢行，严禁鸣笛；原料、成品装卸过程中轻拿轻放，在项目设计上，尽量做到人车分流，特别是在装卸区的设计上，更应该合理化、人性化，以减少车辆噪声产生的影响。

(4) 厂区边界设置围墙，可有效阻隔噪声。

4、固体废物处理措施

(1) 废石石料经收集后全部用于道路稳定层沥青混凝土的原料使用，废石石料全部回收利用。

(2) 项目生产过程中烘干筒含尘废气、燃烧废气采用引入重力+布袋除尘器(自带除尘装置)进行除尘;项目除尘器收尘灰经收集后全部回用于生产。

(3) 滴漏的沥青、拌和残碴属于在生产过程中泄漏的原材料和产品;指定专人在沥青滴漏处和拌和残碴泄漏处用专用的容器接装后作为原料回用于生产。

(4) 废导热油属于危险废物,直接委托有资质的单位或进行更换后回收,不在项目区设置危险废物暂存间。

(5) 生活垃圾设置垃圾桶收集,收集后自行清运项目周边垃圾收集点,最后由环卫部门清运处置。

三、环境监察计划

德宏州生态环境局盈江分局应加强对项目施工期、运行期的环境保护监察工作。环境监察计划详见表 9-1。

表 9-1 环境监察计划一览表

序号	监察内容		监察对象	监督部门
1	施工期	1、施工场地是否洒水降尘 2、易起尘材料堆放是否有遮盖 3、施工废水是否经沉淀池处理后回用 4、是否设置垃圾桶回收垃圾,是否清运项目周边垃圾收集点,最后由环卫部门清运处置 5、是否首先建设卫生间供施工人员使用	建设单位	德宏州生态环境局盈江分局
2	运行期	运输车辆是否减速慢行、控制载重量;厂区是否洒水降尘;储料棚是否上设围挡,三面设置围挡		
		骨料烘干、提升、振动、筛分、烘干废气等过程产生的烟粉尘是否通过重力+布袋除尘器处理后排放;沥青烟气是否采取有效处理措施		
		是否雨污分流,是否设置初期雨水收集池,生活污水是否经化粪池处理后定期清掏做农肥		
		是否选用低噪声设备,是否采取相应减噪措施,噪声是否对周边敏感点造成影响		
		各项固体废物是否妥善处置		
		是否配备相应的风险防范措施,是否编制应急预案,并到环保部门进行备案		
是否设置危险废物暂存间,危险废物是否妥善处置				

四、环境监测计划

根据项目污染排放特征及区域环境特点,项目环境监测重点在运行期,建议监测内容详见下表 9-2。

表 9-2 环境监测计划表

时段	监测要素	点位	监测参数	监测频率	验收标准
运营期	噪声	厂界四周	等效声级	连续监测 2 天，每天昼间各监测 1 次	GB12348-2008《工业企业厂界环境噪声排放标准》2 类区标准
	废气	烘干炉除尘设备排气口	烟尘 SO ₂ 、NO _x	连续监测 2-3 天，每天采样 3-4 次	《工业炉窑大气污染物排放标准》(GB9078-1996) 表 2、表 4 二级标准
		导热炉废气排放口	烟尘 SO ₂ 、NO _x	连续监测 2-3 天，每天采样 3-4 次	锅炉大气污染物排放标准 (GB13271-2014) 表二标准
		厂界上风向 1 个点，下风向 2 个点	无组织粉尘	连续监测 2 天，每天采样 3 次	《大气污染物综合排放标准》(GB16297-1996) 表 2 中无组织排放监控浓度限值
		沥青烟处理系统排气口	沥青烟、苯并[a]芘	连续监测 2-3 天，每天采样 3-4 次	

注：运营期监测计划按当地环境主管部门和排污单位自行监测技术指南要求进行监测

五、“三同时”要求与竣工验收

根据《中华人民共和国环境影响评价法》和《建设项目竣工环境保护验收管理办法》的规定，建设项目需要做竣工环保验收。在验收过程中检查是否做到了环保“ ” 该项目所涉及到的各项环保措施必须按照“三同时”的要求落实到位，环境保护措施与“三同时”验收项目见表 9-3。

表 9-3 竣工环保验收一览表

污染类型	治理项目	环保治理内容	预期治理效果	实施时间
废水	初期雨水	初期雨水收集池 1 座 22m ³	初期雨水经沉淀后外排	与建设项目同时设计、施工、建成投产
	生活污水	化粪池 1 座 22.5m ³	定期委托周边村民清掏做农肥，不外排	
	骨料烘干、提升、振动、筛分等粉尘	重力+布袋除尘器处理后经 15m 高排气筒排放	满足《工业炉窑大气污染物排放标准》(GB9078-1996)中相关标准	
	烘干炉燃烧废气			
	导热油炉燃烧废气	经 15m 高排气筒直接排放	满足《锅炉大气污染物排放标准》(GB13271-2014)表 2 中燃油锅炉大气污染物排放标准浓度限值	
	物料运输、储存和装卸粉尘、冷骨料输等粉尘	加强管理，运输车辆减速慢行、控制载重量、厂区洒水降尘；储料棚上设围挡，三面设置围挡，卸料时尽量降低卸料落差等措施	满足《大气污染物综合排放标准》(GB16297-1996) 表 2 排放限值标准	
	沥青烟气（苯并[a]芘）	采用经集气罩+滤网等离子 UV 光解氧化处理后经 15m 排气筒排放		

盈江县凌瀚新型建材有限公司年产5万吨沥青混凝土拌和料建设项目环境影响报告表

噪声	噪声源治理	选取低噪声设备+高噪声设备基础减振+围墙等措施	满足 GB12348-2008《工业企业厂界环境噪声排放标准》2类区标准
固废	生活垃圾	清运至周边村庄垃圾收集点，由环卫部门清运处置	资源化、无害化处理
	废石料	回用于生产	
	除尘器收集的粉尘	回用于生产	
	滴漏沥青及拌和残渣	回用于生产	
	废导热油	委托有危废处置资质的单位直接更换回收处理	

十、结论与建议

1、项目基本情况

盈江县凌瀚新型建材有限公司年产5万吨沥青混凝土拌和料建设项目由盈江县凌瀚新型建材有限公司建设，建设地址位于盈江县太平镇弄盏村。项目占地面积为10026.1m²（10亩），项目总投资700万元，主要建设沥青混凝土生产线和乳化沥青生产一条。配套建设拌合楼、储料仓库、办公室等相关配套设施；项目建成后，预计年产沥青混凝土5万吨，乳化沥青500吨。

2、产业政策及选址合理性分析

（1）产业政策符合性分析

项目属于非金属矿物制品业，为沥青混凝土生产项目；对照《产业结构调整指导目录（2011年本）》（2013年修正），项目不属于该目录中限制和淘汰类，属于允许类。项目采用的工艺设备不属于《产业结构调整指导目录（2011年本）》（2013年修正）和《部分工业行业淘汰落后生产工艺装备和产品指导目录（2010年本）》淘汰范畴。同时项目于2018年4月26日取得了盈江县工业和商务局下发的工业项目登记备案确认证明（盈江工商发[2018]49号）因此，项目是符合国家现行产业政策要求的。

（2）选址合理性分析

项目选址位于盈江县太平镇弄盏村，项目区距离东侧S318省道680m，交通便捷。项目周边以砖厂、机制炭厂、耕地、林地为主，项目周边300m范围内无居民点。根据盈江县自然资源局出具的项目地块土地情况说明，项目用地总面积为10026.1平方米，项目地块用地性质为农村居民点用地；项目用地不涉及基本农田和耕地，不涉及风景名胜区、自然保护区、水源地等环境敏感区；场地内无原生地表植被分布，生物多样性不敏感；项目干燥系统采用重油作为燃料，导热油炉采用柴油为燃料，产生的污染物经设备自带环保设备处理后各污染物均可达标排放，对周边环境影响不大；项目选址合理可行。

3、环境质量现状分析结论

项目所在区域空气环境质量可达到《环境空气质量标准》（GB3095-2012）二级标准；声环境质量可以达到《声环境质量标准》（GB3096—2008）2类区标准；项目区域地表水体沙河、盏达河、大盈江水质现状能满足《地表水环境质量标准》（GB3838—2002）中Ⅲ类和Ⅳ类水质标准。区域内生态环境现状以人类活动为主导，生物多样性不高，无珍稀濒危保护和狭域分布的特有动植物，生态环境质量一般。

4、施工期环境影响及污染物达标分析结论

施工期影响主要为新厂主体建筑及配套设施建设工程产生的粉尘、施工废水、机械噪声及建筑垃圾对外环境的影响，通过采取洒水抑尘、设置沉淀池、选用低噪声设备、隔声围墙、加强管理等措施可以降低施工期的影响。施工期的影响将随时工期的结束而消失，对外环境影响不大。

5、运营期环境影响及污染物达标分析结论

(1) 运营期环境空气影响分析结论

物料运输、储存和装卸粉尘、冷骨料输送过程产生的粉尘通过加强管理，运输车辆减速慢行、控制载重量、厂区洒水降尘；储料棚上设围挡，三面设置围挡，卸料时尽量降低卸料落差等措施，无组织粉尘可达标排放。

骨料烘干、提升、振动、筛分等过程产生的粉尘和烘干筒燃烧废气通过引风机引入重力+布袋除尘器进行处理后通过15m高排气筒高空排放；各污染物均可达标排放。项目采用导热油炉加热沥青，导热油炉以柴油为能源；项目使用的柴油为0#轻质柴油，无较大污染物，项目导热炉产生的燃油气体通过风机引至15m排气筒直接高空排放；沥青烟采用经集气罩+滤网等离子UV光解氧化处理排放；项目各污染物均可达标排放；备用发电机使用轻质柴油为燃料，使用频率非常低，污染物排放量少，浓度低，发电机产生的废气经过大气扩散、周边植被吸附后，外排废气对环境影响较小。

(2) 运营期水环境影响分析结论

项目区雨污分流，项目场地地面采用水泥混凝土硬化路面，场内铺设雨水沟，场地雨水经场地内雨水沟收集后排入雨水沉淀池，雨水经沉淀处理后外排；抑尘洒水自然蒸发不外排，乳化沥青生产用水与乳化剂、沥青混合形成乳化沥青，无生产废水产生，不会对周边水体造成影响。生活污水经化粪池处理后，定期由附近村民清掏用做农家肥，废水不外排；油罐区做防腐、防渗措施，使底面硬化和耐腐蚀，表面无裂隙，防止储存物质渗漏进入地下从而污染地下水。一般污染防治区，包括化粪池和一般固体废物贮存区，对该区域进行水泥硬化达到防腐防渗的效果；项目运营期对周边地表水体的影响较小。

(3) 运营期声环境影响分析结论

项目运营期间噪声主要为厂区内各机械设备运行中产生的机械噪声，声源强度在70~95dB(A)之间。通过选用低噪声设备，设减振基座；加强设备的维护和保养，限速禁鸣、控制载重量、设置围墙等措施后，厂界噪声能满足《工业企业厂界环境噪声排放标准》(GB12348-2008)中2类标准，对项目周围影响不大。

(4) 运营期固体废物影响分析结论

运营期项目产生的废石料、除尘器收集的粉尘、滴漏的沥青、拌和残碴全部回用于生产；

生活垃圾设置垃圾桶收集，收集后自行清运项目周边垃圾收集点，最后由环卫部分清运处置；废导热油属于危险废物，直接委托有资质的单位或进行更换后回收，不在项目区设置危险废物暂存间；建设项目各项固体废物均得到妥善处理，对当地环境基本无影响。

6、总结论

本项目建设符合国家产业政策，选址符合相关要求。项目运营对区域环境有一定的影响，但经采取相应的环保设施后，可将对环境带来的不利影响降到最低限度，并达到环保有关规定的要求。因此，综合分析，本评价认为，只要项目按照环保要求严格管理，认真落实各项治理措施，则从环境保护角度来看，该项目是可行的。

二、建议

(1) 建设单位应认真落实环保“三同时”制度，做到废气、废水和噪声治理措施与主体工程建设同时设计、同时施工、同时验收。

(2) 厂区建设应做好雨污分流，加强对生产设施和污染治理设施的维护与管理，维持正常运行，防止事故性排放。同时提高工人环境保护意识，加强企业内部管理，设立专、兼职环保部门，建立完善的岗位责任制，维持污染治理设施的正常运行。。

(3) 加强职工环境意识教育，制定环保设施操作运行规程，建立健全各项环保岗位责任制，强化环保管理，确保环保设施正常稳定运行，防止污染事故发生。

预审意见：

公 章

经办人：

年 月 日

下一级环境保护行政主管部门审查意见：

公 章

经办人：

年 月 日

审批意见：

公 章

经办人：

年 月 日

