

# 目 录

第一章 总则.....	1
1.1 前言.....	1
1.1.1 编制背景	1
1.1.2 目的和意义	3
1.2 项目摘要	3
1.2.1 项目名称	4
1.2.2 项目建设单位	4
1.2.3 单位负责人	4
1.2.4 项目建设地点	4
1.2.5 划定方案期限	4
1.3 指导思想	4
1.4 划定原则	6
1.5 目标任务	7
1.6 术语和定义.....	8
1.7 划定范围.....	11
1.8 编制依据.....	14
第二章 盈江县概况.....	18
2.1 自然条件	18
2.1.1 地理位置及范围	18
2.1.2 地形地貌	18

2.1.3 水文、气象	19
2.1.4 水资源	19
2.2 社会经济状况	22
2.1.1 行政区划及人口.....	22
2.2.2 经济发展情况.....	22
第三章 畜禽水产养殖对环境的影响分析.....	24
3.1 畜禽水产养殖发展现状.....	24
3.1.1 畜禽养殖发展现状	24
3.1.2 水产养殖发展现状	44
3.2 盈江县畜禽水产养殖存在的问题.....	45
3.3 畜禽水产养殖对环境的影响分析.....	45
3.3.1 畜禽养殖对环境的影响分析.....	46
3.3.2 水产养殖对环境的影响分析.....	49
第四章 畜禽水产养殖禁养区划定.....	54
4.1 划定方法	54
4.2 畜禽禁养区划定方案.....	56
4.2.1 饮用水水源保护区	56
4.2.2 自然保护区	59
4.2.3 风景名胜区	60
4.2.4 城镇居民区和文化教育科学研究区.....	60
4.3 水产禁止养殖区、限制养殖区划定方案.....	62
4.3.1 水产禁止养殖区	63
4.3.2 水产限制养殖区	65

---

第五章 建设标准和管控措施.....	68
5.1 规模标准.....	68
5.2 畜禽禁养区标准.....	69
5.3 水产禁止养殖区、限制养殖区标准	70
第六章 组织管理与运行.....	72
6.1 组织管理.....	72
6.2 运行管理.....	74
6.3 分区管控措施.....	75
6.3.1 畜禽、水产禁养区管控措施.....	75
6.3.2 水产限制养殖区管控措施.....	76
6.3.3 其他区域管控措施	76
6.3.4 动物饲养场、养殖小区选址条件.....	78
6.4 保障措施.....	78

## 附 录

### 一、附件:

附件 1 《德宏州人民政府办公室关于加快推进畜禽养殖禁养区划定工作的紧急通知》

附件 2 盈江县人民政府成立领导小组文件

附件 3 《环境保护部 农业部 畜禽养殖禁养区划定指南》环办水体[2016]99 号

附件 4 《农业部关于印发〈养殖水域滩涂规划编制工作规范〉和〈养殖水域滩涂规划编制大纲〉的通知》农渔发[2016]39 号

附件 5 《饮用水水源保护区划分技术规范》（HJ 338-2018）

### 二、附图:

附图 1 盈江县行政区划图

附图 2 盈江县地形分布图

附图 3 盈江县畜禽、水产养殖现状图

附图 4 盈江县畜禽养殖禁养区分布总图

附图 5 盈江县畜禽禁养区饮用水水源保护区分布图

附图 6 盈江县畜禽禁养区城镇居民区分布图

附图 7 盈江县畜禽禁养区自然保护区和风景名胜区分布图

附图 8 盈江县水产禁止养殖区、限制养殖区分布总图

附图 9 盈江县水产禁止养殖区分布图

附图 10 盈江县水产限制养殖区分布图

# 第一章 总则

## 1.1 前言

### 1.1.1 编制背景

党中央、国务院高度重视生态环境保护工作。“十二五”以来，坚决向污染宣战，全力推进大气、水、土壤污染防治，持续加大生态环境保护力度，生态环境质量有所改善，完成了“十二五”规划确定的主要目标和任务。“十三五”期间，经济社会发展不平衡、不协调、不可持续的问题仍然突出，多阶段、多领域、多类型生态环境问题交织，生态环境与人民群众需求和期待差距较大，提高环境质量，加强生态环境综合治理，加快补齐生态环境短板，是当前核心任务。

近年来，我国社会主义经济迅速发展，畜禽、水产养殖业随着人民的生活水平的不断提高，已然展现出了迅猛的发展形势，正在逐步成为我国农业经济的主体。然而，随着养殖规模不断扩大，粪便、污水、恶臭等养殖废弃物产生量也迅速增加，导致环境承载压力增大，养殖污染问题日益凸显。同时，养殖业布局不够合理，对重要水源地、人口集中区、自然保护区等重要功能区缺乏明确的限制、管理和保护措施，这也大大增加了养殖业所导致的潜在环境和

健康风险。因此，合理规划布局一定区域内的养殖企业的规模和数量，对防治养殖业带来的污染是很有必要的。

畜禽水产养殖禁养区的划定是为了防止畜禽养殖业发展与环境保护产生矛盾，是优化畜禽养殖产业布局和保护生态环境的重要举措。随着畜禽养殖污染问题的日益突出，划定畜禽水产养殖禁养区已逐步受到重视。

自原国家环境保护总局 2001 年颁布的《畜禽养殖污染防治管理办法》中明确要求划定畜禽养殖禁养范围后，《中华人民共和国畜牧法》（2005 年）、《动物防疫条件审查办法》（2010 年）、《畜禽规模养殖污染防治条例》（2014 年）、《水污染防治行动计划》（2015 年）以及《关于配合做好畜禽养殖禁养区划定工作通知》（2015 年）等文件中均对禁养区的划定提出了明确要求。

为配合科学合理地划定畜禽禁养区，2016 年 11 月，环保部、农业部发布《畜禽养殖禁养区划定技术指南》，作为后期全国各地划定禁养区的依据，文件要求禁养区划定完成后，地方环保、农牧部门要按照地方政府统一部署，积极配合有关部门，协助做好禁养区内确需关闭或搬迁的已有养殖场关闭或搬迁工作。2016 年 12 月，农业部印发《养殖水域滩涂规划编制工作规范》和《养殖水域滩涂规划编制大纲》，要求科学规划，合理布局水产养殖生产，按照要求划定禁止养殖区、限制养殖区和养殖区，保护水域滩涂生态环境，设定发展底线。

在国家一系列法律、法规、政策的指导和督促下，全国各地开始广泛开展畜禽水产养殖禁养区划定工作。盈江县委、县政府高度重视盈江县畜禽水产养殖禁养区的划定工作，组织农业局、环保

局、国土局、住建局、水利局、发改局、林业局、交通局等相关单位多次召开工作会议，理清工作思路，明确部门职责，细化工作方案。形成了以农业局牵头，环保局协助，结合水利局、住建局、林业局等相关单位的项目工作组，开展科学划定盈江县畜禽水产养殖禁养区划定工作。

### 1.1.2 目的和意义

盈江县为传统的农业县，畜禽水产养殖是盈江县的重要经济来源，随着畜禽水产养殖业的快速发展，养殖行业在带动农村经济快速发展的同时，也由于部分畜禽水产养殖场的建设时间早，起点低，业主环保意识不强等原因，导致了一系列的污染环境等问题。处理不完善的养殖业废水是富含大量病原体的高浓度有机废水，如果直接排入饮用水水源、江河，由于废水中N、P含量高，会引起水体水质不断恶化，严重危害人民群众的生命安全。另外，如果这些废水进入了地下水，轻则降低地下水的活性，重则发黑发臭，变成死水。

饮水安全是人民群众正常生活的基本条件，水源保护又是确保饮水安全的首要任务。《盈江县畜禽水产禁养区划定方案》工作的开展，将为杜绝盈江县饮用水水源污染问题，加强盈江县畜禽水产养殖污染的长效治理，统筹安排盈江县畜禽水产养殖污染整治工作，推进农村生态环境建设，实现农业农村经济全面协调可持续发展起到指导和实施禁养区依据的作用。

## 1.2 项目摘要

### **1.2.1 项目名称**

盈江县畜禽水产养殖禁养区划定方案

### **1.2.2 项目建设单位**

盈江县农业局

### **1.2.3 单位负责人**

许庆龙

### **1.2.4 项目建设地点**

德宏州盈江县

### **1.2.5 划定方案期限**

方案一经批复，原则上 5 年内不做调整。

## **1.3 指导思想**

### **1.3.1 贯彻党的方针，深化环境保护**

以邓小平理论、“三个代表”重要思想及中央一号文件为指导，结合党的十九大精神和习近平总书记系列重要讲话精神，以“创新、协调、绿色、开放、共享”五大发展理念为引领，结合本地经济发展和生态保护需要，科学划定各类养殖功能区，合理布局畜牧水产养殖生产，稳定基本养殖区域和水域，保障畜牧水产养殖生产者及农户的合法权益，保护水域水体质量和生态环境，确保

有效供给安全、环境生态和产品质量安全，实现提质增效、减量增收、绿色发展、富民环保、食品安全的发展总目标。

### **1.3.2 促进畜禽水产养殖业持续健康发展、保护和改善农村生态环境**

为促进盈江县畜禽水产养殖业持续健康发展，控制畜禽养殖业污染，根据《中华人民共和国环境保护法》《中华人民共和国畜牧法》《中华人民共和国动物防疫法》《畜禽养殖污染防治管理办法》（原国家环保总局令第9号）和《云南省水污染防治条例》等法律法规的规定，通过科学划定畜禽水产养殖禁养区，从源头上控制畜禽养殖污染，切实达到保护和改善农村生态环境的目的。

### **1.3.3 推动畜禽水产养殖与环境保护协调发展**

以控制农业面源污染、保障生态环境安全、优化畜禽水产养殖产业布局为目的，以以人为本、统筹兼顾、依法合规、科学可行基本原则，将饮用水源区、自然保护区、风景名胜（旅游）区等区域作为环境保护重点，合理划定禁养区范围，促进畜禽水产养殖与环境保护协调发展。

### **1.3.4 加快建设资源节约型、环境友好型社会**

深入贯彻落实科学发展观，努力提高生态文明水平，切实解决影响科学发展和损害群众健康的突出环境问题，加强体制机制创新和能力建设，深化主要禁养区划定建设，努力改善环境质量，防范环境风险，全面推进环境保护历史性转变，积极探索代价小、效益好、排放低、可持续的环境保护新道路，加快建设资源节约型、环境友好型社会。

### **1.3.5 生态文明建设的理论为指导**

以生态文明建设的理论为指导，以保护生态环境、城乡饮用水源和县内江河无污染为目标，围绕“美丽盈江·生态乡村”的工作要求，调整、转移养殖空间，合理优化畜禽水产规模养殖业生产布局，推进畜禽水产养殖业与生态环境保护全面协调可持续发展，改善和提高全县生态环境质量，保障人民生活、生产用水安全和生态安全，促进全县社会经济和谐发展。

### **1.3.6 生态畜牧与环境可持续发展**

以绿色、环保、生态畜牧业发展示范为抓手，按照优质、高效、生态、安全的要求，因地制宜，转变发展方式，规范养殖行为，科学布局规模养殖场（养殖小区）及养殖专业户，促进畜禽水产养殖业与资源环境的协调发展。

## **1.4 划定原则**

### **1.4.1 依法保护，环境和谐**

依据国家相关法律法规科学划定畜禽水产养殖禁养区，按规定标准建设畜禽水产养殖场（养殖小区）及养殖专业户，依法关停不符合相关划定范围及污染排放物不达标的畜禽水产养殖场和养殖小区。

### **1.4.2 科学发展，强化保护**

生态环境保护与畜禽水产养殖业持续健康协调发展，坚持科学发展观，加快转变经济发展方式，以资源环境承载力为基础，在保护中发展，在发展中保护，按环境友好型、生态持续发展原则建设畜牧水产养殖，促进经济社会与资源环境协调发展。

### **1.4.3 环保惠民，促进和谐**

坚持以人为本，将喝上干净水、呼吸清洁空气、吃上放心食物等摆上更加突出的战略位置，切实解决关系民生的突出环境问题。逐步实现环境保护基本公共服务均等化，维护人民群众环境权益，促进社会和谐稳定。

#### **1.4.4 预防为主，防治结合**

坚持从源头预防，把环境保护贯穿于规划、建设、生产、流通、消费各环节，提升可持续发展能力。提高治污设施建设和运行水平，加强生态保护与修复。

#### **1.4.5 全面推进，重点突破**

坚持将解决全局性、普遍性环境问题与集中力量解决重点水源地、流域、区域、行业环境问题相结合，建立与我国国情相适应的环境保护战略体系、全面高效的污染防治体系、健全的环境质量评价体系、完善的环境保护法规政策和科技标准体系、完备的环境管理和执法监督体系、全民参与的社会行动体系。

#### **1.4.6 分类指导，分级管理**

坚持因地制宜，在不同地区和行业实施有差别的环境政策。鼓励有条件的地区采取更加积极的环境保护措施。健全国家监察、地方监管、单位负责的环境监管体制，落实环境保护目标责任制。

#### **1.4.7 政府引导，协力推进**

坚持政府引导，明确企业主体责任，加强部门协调配合。加强环境信息公开和舆论监督，动员全社会参与环境保护。探索以市场化手段推进环境保护。

### **1.5 目标任务**

到 2020 年，畜禽水产规模养殖粪污达标排放，病死畜无害化处理率 100%；城乡饮用水水源环境安全得到有效保障，水质大幅提高；江河湖泊环境污染得到有效控制，持久性污染防治成效显著；城镇环境基础设施建设和运行水平得到提升；生态环境恶化趋势得到扭转；环境监管体系得到健全。

## 1.6 术语和定义

### 1. 畜禽

指可供发展畜牧业的牲畜、家禽等，包括猪、牛、羊、鸡等主要畜禽，其他品种动物由各地依据其规模养殖的环境影响确定。

### 2. 水产养殖

水产养殖是人为控制下繁殖、培育和收获水生动植物的生产活动。

### 3. 规模养殖场、养殖小区

指达到省级人民政府确定的养殖规模标准的畜禽集中饲养场所。

### 4. 畜禽禁养区

指县级以上地方人民政府依法划定的禁止建设养殖场或禁止建设有污染物排放的养殖场的区域。

(1) 饮用水水源保护区。饮水水源保护一级保护区内禁止建设养殖场。饮用水水源二级保护区禁止建设有污染物排放的养殖场（注：畜禽粪便、养殖废水、沼渣、沼液等经过无害化处理用作肥料还田，符合法律法规要求以及国家和地方相关标准不造成环境污

染的，不属于排放污染物）。

(2) 自然保护区。自然保护区核心区和缓冲区范围内，禁止建设养殖场。

(3) 风景名胜区。风景名胜区的核心景区禁止建设养殖场；其他区域禁止建设有污染物排放的养殖场。

(4) 城镇居民区和文化教育科学研究区。城镇禁养区边界范围内，禁止建设养殖场。

(5) 依照法律法规规定应当划定的区域。法律法规规定的其他禁止建设养殖场的区域。

## 5. 水产禁止养殖区

(1) 禁止在饮用水水源一级保护区、自然保护区核心区和缓冲区等重点生态功能区开展水产养殖（公益性投放及对水质有净化作用的鱼类除外）。

(2) 禁止在有毒有害物质超过规定标准的水体开展水产养殖。

(3) 法律法规规定的其他禁止从事水产养殖的区域。

(4) 在以上所述水产禁止养殖区范围内，不得使用炸药、毒药、电器扑杀鱼类。

## 6. 水产限制养殖区

(1) 限制在饮用水水源二级保护区、自然保护区实验区和外围保护地带、风景名胜区等生态功能区开展水产养殖，不得在上述区域内从事网箱养殖、投放饲料、施肥养鱼等污染水体的养殖活动，在上述区域内进行水产养殖的应采取污染防治措施，污染物排放不得超过国家和地方规定的污染物排放标准。

(2) 不得在重点湖泊水库等公共自然水域开展网箱围栏养殖、投放饲料、施肥养鱼等污染水体的养殖活动。

(3) 法律法规规定的其他限制养殖区。

(4) 在以上所述水产限制养殖区范围内，不得使用炸药、毒药、电器扑杀鱼类。

## 7. 饮用水源保护区

指为防止饮用水水源地污染、保证水源水质而划定，并要求加以特殊保护的一定范围的水域和陆域。饮用水水源保护区分为一级保护区和二级保护区，必要时可在保护区外划分准保护区。

### 8. 饮用水水源一级保护区

指以取水口（井）为中心，为防止人为活动对取水口的直接污染，确保取水口水质安全而划定需加以严格限制的核心区域。

### 9. 饮用水水源二级保护区

指在一级保护区之外，为防止污染源对饮用水水源水质的直接影响，保证饮用水水源一级保护区水质而划定，需加以严格控制的重点区域。

## 9. 自然保护区

包括国家级和地方级自然保护区的核心区和缓冲区，按照各级人民政府公布的自然保护区范围执行。是指对有代表性的自然生态系统、珍稀濒危野生动植物物种的天然集中分布、有特殊意义的自然遗迹等保护对象所在的陆地、陆地水域或海域，依法划出一定面积予以特殊保护和管理的区域。

## 10. 风景名胜区

包括国家级和省级风景名胜区，以国务院及省级人民政府批准公布的名单为准，范围按照其规划确定的范围执行。

### 11. 城镇居民区和文化教育科学研究区

根据城镇现行总体规划，动物防疫条件、卫生防护和环境保护要求等，因地制宜，兼顾城镇发展，科学设置边界范围。

### 12. 法律法规规定应当划定的区域

法律法规规定的其他禁止建设养殖场的区域。

## 1.7 划定范围

盈江县行政区域总面积 4429km<sup>2</sup>。本方案涉及的畜禽禁养区总面积 1038.06km<sup>2</sup>，扣除重叠部分面积 239.52km<sup>2</sup>，畜禽禁养区实际总面积为 798.54km<sup>2</sup>，占盈江县国土面积的 18.03%；水产禁止养殖区总面积为 221.81km<sup>2</sup>，占盈江县国土面积的 5.01%；水产限制养殖区总面积为 607.76km<sup>2</sup>，扣除重叠部分面积 11.41km<sup>2</sup>，水产禁止养殖区实际总面积为 596.35km<sup>2</sup>，占盈江县国土面积的 13.46%。具体划定范围如下：

（一）畜禽禁养区（畜禽禁养区总面积 1038.06km<sup>2</sup>，扣除重叠部分面积 239.52km<sup>2</sup>，畜禽禁养区实际总面积为 798.54km<sup>2</sup>，占盈江县国土面积的 18.03%）：

① 饮用水水源一级保护区（陆域总面积 4.47km<sup>2</sup>），包括：长地方水库饮用水水源一级保护区（陆域面积为 1.15km<sup>2</sup>）、回龙河水库饮用水水源一级保护区（陆域面积为 1.85km<sup>2</sup>）、芒回水库饮用水水源一级保护区（陆域面积为 0.82km<sup>2</sup>）、团坡水库饮用水

水源一级保护区（陆域面积为 0.43km<sup>2</sup>）、木乃河盈江饮用水水源一级保护区（陆域面积为 0.22km<sup>2</sup>）。

② 饮用水水源二级保护区（陆域总面积 122.72km<sup>2</sup>），包括：长地方水库饮用水水源二级保护区（陆域面积为 20.81km<sup>2</sup>）、回龙河水库饮用水水源二级保护区（陆域面积为 16.52km<sup>2</sup>）、芒回水库饮用水水源二级保护区（陆域面积为 10.22km<sup>2</sup>）、团坡水库饮用水水源二级保护区（陆域面积为 33.31km<sup>2</sup>）、木乃河盈江饮用水水源二级保护区（陆域面积为 41.86km<sup>2</sup>）。

③ 自然保护区（总面积 219.26km<sup>2</sup>）：云南铜壁关省级自然保护区盈江片区核心区和缓冲区（面积为 219.26km<sup>2</sup>）。

#### ④ 风景名胜区

风景名胜区（总面积 505.17km<sup>2</sup>），包括：云南省德宏州瑞丽江—大盈江国家级风景名胜区盈江风景片区（核心景区面积为 333.91km<sup>2</sup>，其他区域面积为 171.26km<sup>2</sup>）。

⑤ 城镇居民区和文化教育科学研究区（总面积 186.44km<sup>2</sup>）：盈江县城城镇居民区和文化教育科学研究区（平原镇）（面积为 125.69km<sup>2</sup>），太平镇城镇居民区和文化教育科学研究区（面积为 5.06km<sup>2</sup>），旧城镇城镇居民区和文化教育科学研究区（面积为 7.46km<sup>2</sup>），弄璋镇城镇居民区和文化教育科学研究区（面积为 5.68km<sup>2</sup>），昔马镇城镇居民区和文化教育科学研究区（面积为 4.77km<sup>2</sup>），那邦镇城镇居民区和文化教育科学研究区（面积为 5.83km<sup>2</sup>），卡场镇城镇居民区和文化教育科学研究区（面积为 3.35km<sup>2</sup>），盏西镇城镇居民区和文化教育科学研究区（面积为 5.25km<sup>2</sup>），铜壁关乡城镇居民区和文化教育科学研究区

(面积为 2.54km<sup>2</sup>)，油松岭乡城镇居民区和文化教育科学研究区(面积为 4.93km<sup>2</sup>)，新城乡城镇居民区和文化教育科学研究区(面积为 5.02km<sup>2</sup>)，芒章乡城镇居民区和文化教育科学研究区(面积为 2.31km<sup>2</sup>)，支那乡城镇居民区和文化教育科学研究区(面积为 3.1km<sup>2</sup>)，勐弄乡城镇居民区和文化教育科学研究区(面积为 2.65km<sup>2</sup>)，苏典傈傈族乡城镇居民区和文化教育科学研究区(面积为 2.8km<sup>2</sup>)，万塔小镇城镇居民区和文化教育科学研究区(面积为 15.3km<sup>2</sup>)。

#### ⑥ 法律法规规定的其他区域

农村分散式饮用水水源由乡镇人民政府组织划定适当的保护区，参照集中式饮用水水源的相关规定进行划定和管理。

根据《土地管理法》规定，已划入基本农田保护区的范围内禁止建设畜禽养殖场（除稻田生态养鱼外），不得开挖鱼塘从事水产养殖。

根据《建设项目使用林地审核审批管理办法》（国家林业局令 第 35 号），生态公益林范围内禁止建设养殖场。

依照法律法规规定的其他禁止建设养殖场的区域。

**（二）水产禁止养殖区、限制养殖区（总面积 829.57km<sup>2</sup>，扣除重叠部分面积 11.41km<sup>2</sup>，实际面积为 818.16km<sup>2</sup>，占盈江县县国土面积的 18.47%）**

**1. 水产禁止养殖区（总面积为 221.81km<sup>2</sup>，占盈江县国土面积的 5.01%）**

**① 饮用水水源一级保护区（水域总面积 3.28km<sup>2</sup>），包括：长地方水库饮用水水源一级保护区（水域面积为 0.79km<sup>2</sup>）、回龙**

河水库饮用水水源一级保护区（水域面积为 0.87km<sup>2</sup>）、芒回水库饮用水水源一级保护区（水域面积为 0.56km<sup>2</sup>）、团坡水库饮用水水源一级保护区（水域为 0.31km<sup>2</sup>）、木乃河盈江饮用水水源一级保护区（水域面积为 0.02km<sup>2</sup>）。

② 自然保护区（总面积 219.26km<sup>2</sup>），包括：云南铜壁关省级自然保护区盈江片区核心区和缓冲区（面积为 219.26km<sup>2</sup>）。

2. 水产限制养殖区（总面积为 607.76km<sup>2</sup>，扣除重叠部分面积 11.41 km<sup>2</sup>，水产禁止养殖区实际总面积为 596.35km<sup>2</sup>，占盈江县国土面积的 13.46%）

① 饮用水水源二级保护区（水域总面积 0.02km<sup>2</sup>），包括：木乃河盈江饮用水水源二级保护区（水域面积为 0.02km<sup>2</sup>）；饮用水水库水面水域全部为一级保护区，无二级保护区水域。

② 自然保护区实验区和外围保护地带（总面积 102.57km<sup>2</sup>），包括：云南铜壁关省级自然保护区盈江片区实验区和外围地带（面积为 102.57km<sup>2</sup>）。

③ 风景名胜区（总面积 233.62km<sup>2</sup>），包括：大盈江国家级风景名胜区（核心景区面积为 77.46km<sup>2</sup>，其他区域面积为 133.71km<sup>2</sup>）、凯邦亚湖（核心景区面积为 8km<sup>2</sup>，其他区域面积为 13.45km<sup>2</sup>）。

## 1.8 编制依据

### （一）国家法律法规

《中华人民共和国环境保护法》2015 年 1 月 1 日施行

《畜禽养殖禁养区划定技术指南》环保部、农业部环办水体  
[2016]99 号

《养殖水域滩涂规划编制工作规范》和《养殖水域滩涂规划编制大纲》（农业部 农渔发[2016] 39 号）

《饮用水水源保护区划分技术规范》（HJ 338-2018）

《畜禽规模养殖污染防治条例》2014 年 1 月 1 日起施行

《畜禽养殖业污染防治技术规范》（HJ/T81-2001 国家环保总局，2002 年 4 月 1 日实施）

《水污染的防治行动计划》2015 年 4 月 16 日印发

《中华人民共和国水污染防治法》

《中华人民共和国畜牧法》（2006.07）

《中华人民共和国动物防疫法》（主席令第 71 号，2015 年修正本）

《动物防疫条件审查办法》农业部令第 15 号，自 2010 年 5 月 1 日起施行

《畜禽养殖污染防治管理办法》（原国家环保总局令第 9 号）

《畜禽养殖污染防治技术规范》（HJ/T81—2001）

《建设项目环境保护分类管理名录》（中华人民共和国环境保护部令第 2 号）

《中共中央、国务院关于深入推进农业供给侧结构性改革加快培育农业农村发展新动能的若干意见》2017 中央 1 号文件

《贯彻落实国务院办公厅关于建立病死畜禽无害化处理机制的实施意见》（以下简称《实施意见》）2015 年 2 月 12 日，云南省政府办公厅下发

《中华人民共和国自然保护区条例》（国务院第 588 号令）  
《风景名胜区条例》（国务院第 474 号令）  
《风景名胜区管理暂行条例》  
《风景名胜区管理暂行条例实施办法》  
《基本农田保护条例》（国务院令第 257 号）  
《关于进一步支持设施农业健康发展的通知》（国土资发〔2014〕127 号）

《动物防疫条件审查办法》（农业部 2010 年第 7 号令，2010.05）

《病死及死因不明动物处置办法(试行)》（农业部农医发〔2005〕25 号）

《畜禽养殖业污染物排放标准》（GB18596-2001）

《地表水环境质量标准》（GB3838-2002）

《地下水质量标准》（GB/T14848-93）

《农田灌溉水质标准》（GB5084-2005）

## （二）地方法律法规

《德宏州人民政府办公室关于加快推进畜禽养殖禁养区划定工作的紧急通知》NO.1184

《云南省水利厅关于印发云南省水功能区监督管理办法（试行）的通知》（云水资源〔2016〕49 号）

《云南省畜禽养殖场养殖小区养殖规模标准和备案规定》（云农（牧）字〔2008〕35 号）

《云南省风景名胜区条例》

《瑞丽江—大盈江国家级风景名胜区总体规划(2002-2020年)》

《德宏州水功能区划复核和调整报告》(2014年12月)

《盈江县农业农村经济发展“十三五”规划》(2016—2020年)

《盈江县畜牧产业“十三五”发展规划》(2016—2020年)

《盈江县养殖水域滩涂规划》(2016-2031年)

《云南省人民政府办公厅关于印发云南省畜禽养殖废弃物资源化利用工作方案的通知》云政办发[2017] 135号

《云南省农业厅关于印发云南省畜禽养殖场养殖小区养殖规模标准和备案规定》云农(牧)字[2008] 35号

其它有关法律、法规、规章、政策和技术规范。

## 第二章 盈江县概况

### 2.1 自然条件

#### 2.1.1 地理位置及范围

盈江县，隶属云南省德宏傣族景颇族自治州，傣语称“勐腊”，位于云南省西部，德宏州西北部，位于东经  $97^{\circ} 31' \sim 98^{\circ} 16'$ ，北纬  $24^{\circ} 24' \sim 25^{\circ} 20'$  之间，其东北面与腾冲市接壤，东南面与梁河县接壤，南面与陇川县接壤，西面、西北、西南面与缅甸为界，总面积 4429 平方公里，占全州国土面积的 38.4%。县城距州府芒市 153 公里，距省会昆明 735 公里，距缅甸密支那 197 公里，距缅甸八莫 131 公里。

#### 2.1.2 地形地貌

盈江县属喜马拉雅山延伸的横断山脉之西南端，高黎贡山南延支系-尖高山的西南余脉构成的山区地形。境内中、低山与宽谷盆地交错相间，地势东北高、西南低，起伏较大。大雪山海拔 3404.6 米，为境内最高点；那邦拉沙河口海拔 210 米，为境内最低点。全县山脉、河流、盆地与大地构造线走向基本一致，形成由东北向西南直下的“两山夹一坝一河”的地貌景观，其地貌大致可划分为以下类型：亚高山深切割陡谷地形、中山深切割陡坡地形、

中山中切割山坡地形、低中山浅切割丘陵地形、山间河谷冲积平原及局部洪积扇地形、自然石洞。

由于大盈江、槟榔江、勐戛河、勐来河长期侵蚀作用，将地表夷平为 10 个海拔各异、大小不同、起伏缓平的平原及盆地，面积 638.48 平方公里，占全县总面积的 14.8%。

盈江县海拔为 2500 米以上的土地面积 130.21 平方公里，占全县总面积的 3.02%；1500—2500 米的 1983.83 平方公里，占 46.01%；800—1500 米的有 1983.11 平方公里，占 45.97%；800 米以下的有 215.5 平方公里，占 5.0%。就境内地貌形态而言，总的可分为盆地和山地。山地面积 3673.60 平方公里，占全县总面积的 85.2%，多属中山、低山，无海拔 3500 米以上高山，主要分布于东北和西南部，均属横断山脉西南端、高黎贡山南延支系余脉。根据在县境的区域分布和走向，可分为西部大娘山脉和东部打鹰山脉。

### 2.1.3 水文、气象

盈江县属南亚热带季风气候，年均气温 19.3℃。无霜期 320 天，历年平均降雨量为 1464 毫米，区无霜期 324.4 天，年均日照 2356.3 小时。有暴雨、洪涝、干旱、三秋阴雨、九月低温、冰雹、大风等灾害性天气。

### 2.1.4 水资源

截至 2017 年，盈江县水能蕴藏量 214.8 万千瓦，占德宏州蕴藏总量的 59.3%。河流大多属于山区型，落差大而集中，上游植被较好，丰枯季节流量稳定，有利于高水头电站开发。

截至 2017 年，盈江县水能蕴藏量大于 5000 千瓦的河流有 12 条，其中 1-5 万千瓦的一条，5-10 万千瓦的 5 条，大于 10 万千瓦的 6 条。全县水能蕴藏量 214.8 万千瓦，其中槟榔江为 54.7 万千瓦，占全县水能蕴藏量的 25.5%；大盈江干流及支流为 79.6 万千瓦，占全县水能蕴藏量的 37.1%；西部直接流入南太白江及穆雷江的河流为 80.5 万千瓦，占全县水能蕴藏量的 37.4%。

根据《德宏州水资源公报》，盈江县年均降水量为 2210.5 毫米，年降水总量为 95.52 亿立方米，占德宏州降水总量的 48.4%，盈江县地表水资源量为 65.82 亿立方米，地下水资源量为 20.23 亿立方米，水资源总量为 65.82 亿立方米，占德宏州水资源总量的 56.3%。

盈江县地表水环境质量监测主要包括大盈江、户宋河水库和木乃河。大盈江、户宋河水库和木乃河水质多年稳定达到《地表水环境质量标准》（GB3095-2012）中 II 类水环境功能标准要求，综合污染指数评价为中营养，水质良好未受污染。

盈江县主要河流代表断面水质状况

河名	站名 (断面)	控制河长 (公里)	全年		丰水期		枯水期	
			水质类别	主要污染物	水质类别	主要污染物	水质类别	主要污染物
大盈江	盏西	41	II		II		I	
	拉贺练	58	II		II		II	
	虎跳石	62.8	II		II		II	

盈江县检测水库水质及营养状况

所属行政区	水库名称	年平均蓄水量 (万立方米)	全年		丰水期		枯水期		营养化评价		藻类状况		
			水质类别	主要污染物	水质类别	主要污染物	水质类别	主要污染物	评分值	营养化程度	年平均藻细胞密度 (万个/升)	含量水平评价	优势种群
盈江县	户宋河水库	8055	II		III		II		40.1	中营养			

## 盈江县畜禽水产养殖禁养区划定方案

盈江县主要城市饮用水源地水质状况												
水源地名称	水源地类型	水质类别			全年监测次数(次)	年基本项目合格次数	年补充项目合格次数	年综合合格次数	年综合水质合格率	达标评价结论	主要超标项目	备注
		全年	丰水期	枯水期								
木乃河	河流	I	I	I	12	12	12	12	100	达标		省州考核
长地方水库	水库	II	II	II	12	12	12	12	100	达标		省州考核
回龙河水库	水库	III	III	II	12	12	12	12	100	达标		省州考核
芒回水库	水库	III	III	II	12	12	12	12	100	达标		省州考核
团坡水库	水库	III	III	II	12	12	12	12	100	达标		省州考核



图 2-1 盈江县大盈江水质现状



图 2-2 盈江县大盈江水质现状

## 2.2 社会经济状况

### 2.1.1 行政区划及人口

盈江县辖 8 个镇（平原镇、太平镇、旧城镇、弄璋镇、昔马镇、那邦镇、卡场镇、盏西镇），7 个乡（铜壁关乡、油松岭乡、新城乡、芒章乡、支那乡、勐弄乡、苏典傈傈族乡），1151 个村民小组；兼辖 1 个农场（下设 4 个分场）。政府驻平原镇。

2017 年，盈江县常住年末户数 81948 户；年末总人口 316990 人，其中按性别分：男 164968 人，女 152022；按城镇、农村分：城镇人口 111590 人，农村人口 205400 人；城镇化率 35.20 %。

2017 年，盈江县汉族人口数 139876 人，少数民族人口 177114 人；其中五中少数民族合计：172489 人，傣族 103194 人，景颇族 46504 人，阿昌族 1379 人，傈傈族 20960 人，德昂族 452 人。

### 2.2.2 经济发展情况

2017 年，盈江县生产总值实现 75.33 亿元，按可比价计算，比去年增长 8.1%。三次产业结构为 29.9：38.2：31.9。

2017 年，盈江县农林牧渔业总产值完成 37.2786 亿元，按可比价计算，比去年增长 6.4%。其中：农业产值 24.9634 亿元，比去年增长 6.6%；林业产值 3.3696 亿元，增长 2.5%；牧业产值 6.6539 万元，增长 7.2%；渔业产值 1.2449 亿元，增长 8.7%；农林牧渔服务业产值 1.0468 亿元，增长 6.5%。

2017 年，盈江县大小春粮食播种面积 705000 亩，油料种植面积 36747 亩，甘蔗 227035 亩，药材 140851 亩，蔬菜 95046 亩，瓜

类 74601 亩，烟叶种植面积 10600 亩，年末实有茶园面积 97404 亩。

2017 年，盈江县粮食总产量 221497 吨，比 2014 年增长 0.8%，油料产量 3100 吨，比去年增长 1%；甘蔗产量 1064144 吨，下降 4%，茶叶产量 4067 吨，下降 10.7%，蔬菜产量 77109 吨，增长 12.3%。

2017 年，盈江县出栏肉猪 268401 头，比去年增长 4.7%；肉牛 30032 头，增长 17%。全年肉类总产量达 29033 吨，比去年增长 2%；牛奶产量 660 吨，下降 8.2%；禽蛋产量 1501 吨，比去年增长 3.1%。

2017 年，盈江县完成工业总产值 67.5204 亿元。比去年增长 2.0%。其中：规模以上工业完成 42.2416 亿元，下降 3.5%，规模以下工业完成 25.2788 亿元，增长 12.6%，规模以上工业增加值完成 18.7407 亿元，增长 5.6%。

2017 年，盈江县社会消费品零售总额实现 27.0597 亿元，比去年增长 10.5%。城镇累计完成消费品零售额 20.2383 亿元，增长 11.2%；乡村累计完成消费品零售额 6.8214 亿元，增长 8.5%。批发零售贸易业零售额 229586 亿元，增长 9.8%；住宿餐饮业零售额 4.1010 亿元，增长 14.8%。

2017 年，盈江县共接待国内外游客 256.4 万人次，比去年增长 19.0%；旅游总收入 39.55 亿元，比去年增长 27.9%。

2017 年，盈江县金融机构存款余额 81.7333 亿元，比年初增加 15.6004 亿元，增长 23.6%。金融机构各项贷款余额 54.0976 亿元，比年初增加 10.5260 亿元，增长 24.2%。

## 第三章 畜禽水产养殖对环境的影响分析

### 3.1 畜禽水产养殖发展现状

#### 3.1.1 畜禽养殖发展现状

##### 3.1.1.1 全县养殖情况

畜禽养殖是盈江县的传统产业，畜禽养殖量逐步增大，在县委、政府的重视下，盈江县的畜牧产业得到快速发展。据统计，2017 年末全县生猪存栏 210577 头，出栏 280692 头；大牲畜年末存栏 71079 头，出栏 36650 头；羊年末存栏 34820 只，出栏 22017 只；家禽年末存栏 902340 羽，出栏 1406893 羽。详见表 3-1。

## 盈江县畜禽水产养殖禁养区划定方案

表3-1 盈江县畜禽养殖情况一览表

单 位: 头、百公斤																				
指标	一、大牲畜				二、猪				三、羊				四、家禽			五、兔子			六、其它肉产量	
	单位	出栏数	期末存栏	其中:能繁母畜	肉产量	出栏数	期末存栏	其中:		肉产量	出栏数	期末存栏	其中:能繁母畜	肉产量	出栏数	期末存栏	肉产量	出栏数		期末存栏只数
能繁母畜								当年生仔畜												
合 计	36650	71079	35893	40177.00	280692	210577	13469	149155	266657.40	22017	34820	20642	4403.4	1406893	902340	21144.85	236	488	4.72	3731.79
平原镇	2905	7832	5041	3189.00	46135	32369	1442	21684	43828.25	2674	3879	2236	534.80	306819	180642	4618.46	0	0	0	786
旧城镇	2141	2567	1450	2343.85	23459	15742	679	7652	22286.05	771	2668	1743	154.20	195883	90000	2940.07	192	404	3.84	416
那邦镇	425	597	260	467.50	440	1871	137	529	418.00	76	117	54	15.20	1362	13964	20.76	0	0	0	15
弄璋镇	5692	6782	2986	6255.20	78174	45040	844	16063	74265.30	1534	3027	1733	306.80	316020	159322	4746.98			0	641
盏西镇	2858	7297	4111	3132.30	19983	19048	1120	8777	18983.85	3058	4535	3152	611.60	56125	58675	842.30	24	59	0.48	87
卡场镇	2943	4244	2448	3224.80	5942	7506	1146	18336	5644.90	1324	1351	886	264.80	17508	19118	263.80	0	0	0	71.4
昔马镇	1547	3881	1648	1684.20	2456	5547	1265	3704	2333.20	1558	2005	879	311.60	9776	19054	147.74			0	13.79
太平镇	2289	3873	1811	2513.65	31401	22408	1193	17837	29830.95	241	389	198	48.20	137747	106359	2066.87	0	0	0	1113
新城乡	1078	2980	1219	1182.55	14493	14073	240	2851	13768.35	1726	4003	2180	345.20	129438	91028	1943.79	0	0	0	355
油松岭乡	1611	3846	2666	1743.60	20123	9124	793	15860	19116.85	1792	3791	2255	358.40	54392	23114	818.46			0	29.5
芒章乡	1009	3399	1839	1104.65	6766	6270	695	4090	6427.70	1255	1902	730	251.00	21976	28824	331.44	20	25	0.4	3.6
支那乡	3260	5127	2265	3582.00	11420	9874	737	6202	10849.00	1992	2658	1848	398.40	52228	35597	786.55			0	52.5
苏典乡	3643	7416	3130	4005.30	3965	5250	1173	4926	3766.75	2764	3025	2002	552.80	19938	14311	301.35	0	0	0	8
勐弄乡	2828	6708	2919	3085.30	6683	6707	843	8394	6348.85	943	969	516	188.60	18772	19656	281.73		0	0	90
铜壁关乡	2291	4272	1959	2520.10	6999	7440	950	11324	6649.05	75	252	124	15.00	29352	23738	441.24	0	0	0	50
盈江农场	130	258	141	143.00	899	1263	212	926	854.05	234	249	106	46.80	24557	15378	368.36			0	
机关团体	0	0	0	0.00	1354	1045			1286.30	0	0	0	0.00	15000	3560	225.00			0	

### 3.1.1.2 全县规模养殖场备案情况

根据《云南省畜禽养殖场养殖小区养殖规模标准和备案规定》（云农（牧）字〔2008〕35号）相关规定，盈江县畜禽规模养殖场（养殖小区）达到备案标准的有98个，经现场调查筛选和坐标比对，其中3个规模养殖场在本次禁养区划定范围内，分别为盈江县周平野猪生态养殖专业合作社，弄璋镇孟永和养鸡场，盈江县顺意养猪场。根据现状调查分析，在禁养区范围内的3个规模养殖场污染治理难度大，短期内无法达到污染物排放标准，将面临依法搬迁或关闭工作。详见表3-2，3-3。

表3-2 盈江县畜禽规模养殖场(养殖小区)备案表

序号	省名称	市名称	区县名称	畜禽养殖代码	养殖场户名称	原有畜禽养殖代码	设计存栏规模	设计年出栏规模	养殖场地址	养殖畜种	养殖种类	主要品种	姓名	移动电话	固定电话	统一社会信用代码	动物防疫条件合格证号	种畜禽生产经营许可证号	备案状态	审核状态
1	云南	德宏州	盈江县	533123010000294	盈江县盏西镇华慧养殖场	无	450	400	盈江县盏西镇合作村拉帕村民小组	生猪		长白猪、其他	林本华	13578202569			无	无	已发码	省级已上报
2	云南	德宏州	盈江县	533123010000302	盈江县景盈养殖专业合作社	无	500	500	盈江县盏西镇合作村拉赛坝	生猪		长白猪、其他	赵崩英	15987897310		93533123MA6MX06D2L	无	无	已发码	省级已上报
3	云南	德宏州	盈江县	533123010000940	云南酬道进出口有限公司盈江分公司酬道种畜场		100	100	盈江县昔马保边村(原昔马畜牧场)	牛	肉牛	其他	池健梅	13312721334		915331233364732740	533123102100007	(2011)滇N050240	已发码	县级已审核
4	云南	德宏州	盈江县	533123010000028	盏西镇宏鑫养牛场	无	300	300	盈江县盏西镇姐坎村蛮愧	牛	肉牛	肉用西门塔尔牛、婆罗门牛、其他	孔光会	13988230724		93533123MA6K34BQ67		无	已发码	省级已上报
5	云南	德宏州	盈江县	533123010000980	盈江县洪昌肉牛养殖场		300	100	弄璋镇模恒村小辛街村民二组	牛	肉牛	肉用西门塔尔牛、婆罗门牛、其他	罗发坤	15987890884			盈牧动防(合)字第017号		已发码	县级已审核
6	云南	德宏州	盈江县	533123010000274	盈江县诗蜜娃底养牛专业合作社		482	250	盈江县苏典乡黄草坝	牛	肉牛	其他	李正海	13578200838					已发码	省级已上报
7	云南	德宏州	盈江县	533123010000038	盈江县蛮丙乔得养牛专业合作社	无	200	50	盏西镇团坡村新蛮丙	牛	水牛	德宏水牛、其他	刀必富	18306930753		93533123MA6K68EW11	无	无	已发码	省级已上报
8	云南	德宏州	盈江县	533123010000841	盈江县谦连肉牛养殖场		100	50	弄璋镇南永村南永村民小组	牛	肉牛	其他	李谦连	13320455584		无		无	已发码	省级已上报
9	云南	德宏州	盈江县	533123010000312	盈江县立荣养殖专业合作社	无	400	200	盏西镇团坡村老团坡	生猪		土杂猪、长白猪、其他	段立荣	13608765686		93533123MA6KDN835W	无	无	已发码	省级已上报
10	云南	德宏州	盈江县	533123010000126	勐弄乡唐成正肉牛养殖场	25331230097	300	100	勐弄乡勐弄村小歇场	牛	肉牛	其他	唐成正	18306993779		无		无	已发码	省级已上报

表3-2 盈江县畜禽规模养殖场(养殖小区)备案表

序号	省名称	市名称	区县名称	畜禽养殖代码	养殖场户名称	原有畜禽养殖代码	设计存栏规模	设计年出栏规模	养殖场地址	养殖畜种	养殖种类	主要品种	姓名	移动电话	固定电话	统一社会信用代码	动物防疫条件合格证号	种畜禽生产经营许可证号	备案状态	审核状态
11	云南	德宏州	盈江县	533123010000910	刀家土鸡养殖场		30000	30000	弄璋镇南永村緬地村民小组	鸡	肉鸡	其他	刀安明	13308826690		无	533123600134874	无	已发码	省级已上报
12	云南	德宏州	盈江县	533123010000479	盈江县兴国土山生态养鸡场		5000	180000	平原农场四队后山	鸡	肉鸡	其他	胡兴国	18988217657		无	533123104150239	无	已发码	省级已上报
13	云南	德宏州	盈江县	533123010000382	盈江县昔马镇周林润肉牛养殖场	无	120	50	盈江县昔马镇保边村转坡寨	牛	肉牛	肉用西门塔尔牛、其他	周林润	15894405654		无	无	无	已发码	省级已上报
14	云南	德宏州	盈江县	533123010000811	盈江县小红养猪场		300	200	弄璋镇芒线村洞屯村民小组	生猪		外三元、大白猪	吴小红	13988218001		无	533123101120019	无	已发码	省级已上报
15	云南	德宏州	盈江县	533123010000499	金明仙养牛场		200	106	盈江县平原镇新莲村贺费村民小组	牛	肉牛	其他	金明仙	13759225558		91533123346708081W	533123102150225	无	已发码	省级已上报
16	云南	德宏州	盈江县	533123010000409	盈江县弄璋镇边府弄目黄牛养殖专业合作社	无	150	100	盈江县弄璋镇边府村弄目寨子	牛	肉牛	肉用西门塔尔牛、婆罗门牛、其他	管小东	15969229669		93533123MA6K7G0U38	(盈牧)动防(合)字第170261号	无	已发码	省级已上报
17	云南	德宏州	盈江县	533123010000821	盈江县鑫森养猪场		600	600	弄璋镇模恒村拉应村民小组	生猪		外三元、大白猪	雷金明	13988225423		91533123MA6K6AX49T		无	已发码	省级已上报
18	云南	德宏州	盈江县	533123010000018	盈江县盩西镇景傣兄弟养猪专业合作社	无	800	500	盩西镇团坡村烂泥管	生猪		土杂猪、长白猪、其他	荣鲁扫	15184960834		93533123MA6KDN835W			已发码	省级已上报
19	云南	德宏州	盈江县	533123010000675	盈江县盈兴养牛专业合作社		180	70	平原镇高里村红光村民小组	牛	肉牛	肉用西门塔尔牛、其他	武学高	13988231618					已发码	省级已上报
20	云南	德宏州	盈江县	533123010000920	盈江县绍平养殖场		600	600	旧城镇喊撒村红星社村民小组	羊	山羊	杂交品种	陈绍平	15208813796		无		无	已发码	省级已上报

表3-2 盈江县畜禽规模养殖场(养殖小区)备案表

序号	省名称	市名称	区县名称	畜禽养殖代码	养殖场户名称	原有畜禽养殖代码	设计存栏规模	设计年出栏规模	养殖场地址	养殖畜种	养殖种类	主要品种	姓名	移动电话	固定电话	统一社会信用代码	动物防疫条件合格证号	种畜禽生产经营许可证号	备案状态	审核状态
21	云南	德宏州	盈江县	533123010000224	五台山老寨养羊场	3E+09	152	110	盈江县新城乡新龙村五台山	羊	山羊	杂交品种	杨必学	15969275795			53312310310072		已发码	省级已上报
22	云南	德宏州	盈江县	533123010000517	邵小荣养牛场		110	65	平原镇芒璋村拉洞村民小组	牛	水牛	其他	邵小荣	15987890884		无	无	无	已发码	省级已上报
23	云南	德宏州	盈江县	533123010000665	盈江县平原镇拉勐养猪专业合作社		500	1000	平原镇勐町村拉勐村民小组	生猪		长白猪、保山猪、其他	金小四	15969221953					已发码	省级已上报
24	云南	德宏州	盈江县	533123010000507	盈盛养牛场		100	100	平原镇农场一队	牛	奶牛	其他	梁昌甸	13578272563			533123102100001	无	已发码	省级已上报
25	云南	德宏州	盈江县	533123010000419	盈江县古里卡生猪养殖专业合作社	无	5000	5000	盈江县弄璋镇古时卡村	生猪		其他	蔡兴文	18788215022		93533123MA6K95YL7P	无	无	已发码	省级已上报
26	云南	德宏州	盈江县	533123010000615	盈江县旧城镇宁济环保养殖场		300	200	旧城镇东山村老抛山村民小组田房支那乡支那村芒朵村民小组	生猪		长白猪、杜洛克猪、其他	杨有菊	13908826793		无	(盈牧)动防合字第140091号	无	已发码	省级已上报
27	云南	德宏州	盈江县	533123010000264	管连生养牛场		100	70	支那乡支那村芒朵村民小组	牛	肉牛	其他	管连生	15987585740					已发码	省级已上报
28	云南	德宏州	盈江县	533123010000078	盈江县民生养牛专业合作社	无	150	50	盈西镇合作村东洪坝	牛	肉牛	肉用西门塔尔牛、其他	雷正忠	13759218058		93533123MA6K9G076C	无	无	已发码	省级已上报
29	云南	德宏州	盈江县	533123010000960	盈江县福友肉牛养殖场		100	120	太平镇芒允村户允村民小组	牛	肉牛	其他	李福友	18313461115		无		无	已发码	县级已审核
30	云南	德宏州	盈江县	533123010000527	盈江县芒章乡三和原生态养殖场		300	150	芒章乡芒章村转塘村民小组	羊	山羊	龙陵黄山羊、其他	许三和	15987589680		92533123MA6KPBBT68	无	无	已发码	省级已上报

表3-2 盈江县畜禽规模养殖场(养殖小区)备案表

序号	省名称	市名称	区县名称	畜禽养殖代码	养殖场户名称	原有畜禽养殖代码	设计存栏规模	设计年出栏规模	养殖场地址	养殖畜种	养殖种类	主要品种	姓名	移动电话	固定电话	统一社会信用代码	动物防疫条件合格证号	种畜禽生产经营许可证号	备案状态	审核状态
31	云南	德宏州	盈江县	533123010000332	盈江县顺显养羊场	3E+09	300	250	勐弄乡勐弄村麻立园	羊	山羊	杂交品种	黄顺显	13628850888		无	无	无	已注销	未审核
32	云南	德宏州	盈江县	533123010000234	排永才养殖场	3E+09	164	120	盈江县新城乡邦瓦村一社	羊	山羊	其他	排永才	13988292296					已发码	省级已上报
33	云南	德宏州	盈江县	533123010000068	盈江县盏西镇福旺养牛专业合作社	无	100	50	盏西镇合作村户拉	牛	肉牛	肉用西门塔尔牛、其他	排腊崩	15987893964		93533123MA6K42QD5U	无	无	已发码	省级已上报
34	云南	德宏州	盈江县	533123010000861	红成奶水牛养殖		150	150	弄璋镇南永村下岗相	牛	肉牛	其他	冯成修	15969241835		无		无	已发码	省级已上报
35	云南	德宏州	盈江县	533123010000743	盈江县寸待茂养羊场		500	200	平原镇丙辉村汉一村民小组	羊	山羊	龙陵黄山羊、其他	寸待茂	15925439041		无		无	已发码	省级已上报
36	云南	德宏州	盈江县	533123010000176	寸德爱		200	150	卡场镇草坝村腾拉供	牛	肉牛	其他	寸德爱	15925457550		无	无	无	已发码	省级已上报
37	云南	德宏州	盈江县	533123010000713	盈江县王小亮养鸡场		9500	35000	平原镇新莲村姐德村民小组	鸡	肉鸡	广西麻鸡、其他	王小亮	13628863426		无		无	已发码	省级已上报
38	云南	德宏州	盈江县	533123010000439	陈福荫养鸡场		8000	28000	平原镇户弄后山农场四队旁	鸡	肉鸡	其他	陈福荫	18313086887					已发码	省级已上报
39	云南	德宏州	盈江县	533123010000793	盈江县安华养猪场		300	200	弄璋镇芒线村勐俄村民小组	生猪		外三元、大白猪	刘安华	15208841884		无		无	已发码	省级已上报
40	云南	德宏州	盈江县	533123010000733	盈江县家旺养鸡场		5000	20000	平原镇新联村二村一社	鸡	肉鸡	广西麻鸡、其他	王寸刚	15208842569		91533123MA6K6TC55J	533123504150233	无	已发码	省级已上报

盈江县畜禽水产养殖禁养区划定方案

表3-2 盈江县畜禽规模养殖场(养殖小区)备案表

序号	省名称	市名称	区县名称	畜禽养殖代码	养殖场户名称	原有畜禽养殖代码	设计存栏规模	设计年出栏规模	养殖场地址	养殖畜种	养殖种类	主要品种	姓名	移动电话	固定电话	统一社会信用代码	动物防疫条件合格证号	种畜禽生产经营许可证号	备案状态	审核状态
41	云南	德宏州	盈江县	53312301000469	盈江县伟创养殖家庭农场		7500	20000	平原镇陇中村民小组后山	鸡	肉鸡	其他	谷广为	15368673368		92533123MA6K8P9R60	533123104170259	无	已发码	省级已上报
42	云南	德宏州	盈江县	53312301000372	盈江县弄璋镇鸿源肉牛养殖家庭农场	无	200	150	盈江县弄璋镇飞勐村弄贯村民小组	牛	肉牛	肉用西门塔尔牛、婆罗门牛、其他	金放英	15987589808		92533123MA6L1A9L9J	(盈牧)动防(合)字第140192号		已发码	省级已上报
43	云南	德宏州	盈江县	53312301000645	盈江县丽华养猪场		1200	3500	平原镇高里村福兴村民小组	生猪		长白猪、杜洛克猪、其他	邵思纯	13578205460		无	53312310130053	无	已发码	省级已上报
44	云南	德宏州	盈江县	53312301000695	盈江县杨翠芬养鸡场		9500	32000	平原镇胜龙村南岷村民小组	鸡	肉鸡	广西麻鸡、其他	杨翠芬	13099494545					已发码	省级已上报
45	云南	德宏州	盈江县	53312301000605	盈江县兴发良种猪场		500	300	旧城镇喊撒村卡子村民小组	生猪		长白猪、其他	黄永所	13887871092		无	(盈牧)动防合字第140122号	(2011)滇N05011157	已发码	省级已上报
46	云南	德宏州	盈江县	53312301000489	林立油茶土鸡养殖基地		6500	250000	平原镇拉勐村弄杏基地	鸡	肉鸡	其他	黄正祖	18306959826		无	无	无	已发码	省级已上报
47	云南	德宏州	盈江县	53312301000392	盈江县芒缅村林下养鸡专业合作社	无	5000	15000	盈江县弄璋镇芒缅村上帮中村民小组	鸡	肉鸡	肉杂、其他	尹兴明	13578252078		93533123MA6K8J6F21	无	无	已发码	省级已上报
48	云南	德宏州	盈江县	53312301000655	盈江县顺合养猪场		1500	3000	平原镇兴和村蛮俄村民小组	生猪		长白猪、杜洛克猪、汉普夏猪	杨恩莉	13708621956			533123101150200	无	已发码	省级已上报
49	云南	德宏州	盈江县	53312301000753	盈江县蔡有强养羊场	无	400	200	平原镇丙辉村小莫空村民小组	羊	山羊	罗平黄山羊、其他	蔡有强	18387568056		无	无	无	已发码	省级已上报
50	云南	德宏州	盈江县	53312301000186	盈江县油松岭生态养鸡场		5000	7000	盈江县油松岭乡油松岭村四村四组	鸡	肉鸡	其他	李生贤	15969285066			533123600230198		已发码	省级已上报

表3-2 盈江县畜禽规模养殖场(养殖小区)备案表

序号	省名称	市名称	区县名称	畜禽养殖代码	养殖场户名称	原有畜禽养殖代码	设计存栏规模	设计年出栏规模	养殖场地址	养殖畜种	养殖种类	主要品种	姓名	移动电话	固定电话	统一社会信用代码	动物防疫条件合格证号	种畜禽生产经营许可证号	备案状态	审核状态
51	云南	德宏州	盈江县	533123010000322	伍年生养鸡场		5000	20000	平原镇兴和村南朗村民小组	鸡	肉鸡	广西麻鸡、其他	何景忠	18869217518		无	无	无	已发码	省级已上报
52	云南	德宏州	盈江县	533123010000449	旭日升肉牛养殖场		118	264	平原镇兴和村海燕村民小组	牛	肉牛	其他	段安怀	15974661202		无	53312310240092	无	已发码	省级已上报
53	云南	德宏州	盈江县	533123010000801	盈江县康发生猪养殖专业合作社		5000	5000	弄璋镇飞勒村广元村民小组	生猪		外三元	丁斌宽	13578231733		93533123MA6K4WTH9K		无	已发码	省级已上报
54	云南	德宏州	盈江县	533123010000098	盈江县盏西镇安茂养殖专业合作社	无	100	10	盏西镇关上村蛮尖	牛	水牛	德宏水牛、其他	刀安茂	15987899860		93533123MA6K7RLR2M	无	无	已发码	省级已上报
55	云南	德宏州	盈江县	533123010000547	盈江县鲁洛畜牧养殖有限公司肉牛养殖场	无	100	50	芒章乡鲁洛村鲁洛村民小组	牛	肉牛	肉用西门塔尔牛、其他	金腊光	13578223981		无	533123102160247	无	已发码	省级已上报
56	云南	德宏州	盈江县	533123010000871	程宏养牛专业合作社		100	100	太平镇拉丙村	牛	肉牛	其他	思老朝	14787325686		93533123MA6K3FK436	533123202150240	无	已发码	省级已上报
57	云南	德宏州	盈江县	533123010000284	何大湘养牛场		118	100	苏典乡勒嘎村麻栗坝风吹坡	牛	肉牛	其他	何大湘	18387595859			无	无	已发码	省级已上报
58	云南	德宏州	盈江县	533123010000930	盈江县英昌养羊场		600	600	支那乡支东村	羊	山羊	杂交品种	荣英昌	13988242674		无		无	已发码	省级已上报
59	云南	德宏州	盈江县	533123010000244	新城乡盈坝养殖场	25331230151	112	100	盈江县新城乡杏坝村松山	羊	山羊	杂交品种	线芹芬	18788236890			533123102150220		已发码	省级已上报
60	云南	德宏州	盈江县	533123010000166	盈江县振林林木种植有限公司		800	1600	平原镇新莲村姐德村民小组后山	生猪		土杂猪	项志东	13578290527		9153312355776880X6	无	无	已发码	省级已上报

盈江县畜禽水产养殖禁养区划定方案

表3-2 盈江县畜禽规模养殖场(养殖小区)备案表

序号	省名称	市名称	区县名称	畜禽养殖代码	养殖场户名称	原有畜禽养殖代码	设计存栏规模	设计年出栏规模	养殖场地址	养殖畜种	养殖种类	主要品种	姓名	移动电话	固定电话	统一社会信用代码	动物防疫条件合格证号	种畜禽生产经营许可证号	备案状态	审核状态
61	云南	德宏州	盈江县	533123010000831	盈江县莆盈养殖有限公司		10000	10000	太平镇黄龙村允摆寨	生猪		其他	蔡新维	18313046573		无	533123101140126	(2016)滇N05011408	已发码	省级已上报
62	云南	德宏州	盈江县	533123010000146	仕平养鸡场		6500	20000	平原镇允罕后山	鸡	肉鸡	广西麻鸡、其他	毛仕平	15987896708		无	无	无	已发码	省级已上报
63	云南	德宏州	盈江县	533123010000625	盈江县瞿通成养羊场		300	150	平原镇丙辉村景二村民小组	羊	山羊	龙陵黄山羊、其他	瞿通成	13759214188		无	无	无	已发码	省级已上报
64	云南	德宏州	盈江县	533123010000196	盈江县太平镇龙盆村那达黑猪养殖场		1200	1500	盈江县太平镇龙盆村	生猪		其他	沙忠林	15925444278			533123600073299		已发码	省级已上报
65	云南	德宏州	盈江县	533123010000703	盈江县陈金辉养鸡场		8500	25000	平原镇户弄后山农场四队旁	鸡	肉鸡	肉杂、广西三黄鸡、其他	陈金辉	15184974050					已发码	省级已上报
66	云南	德宏州	盈江县	533123010000429	盈江县富丰种养殖专业合作社		10500	22000	平原镇富联村拱别老寨	鸡	肉鸡	其他	蔡印斌	13628820555					已发码	省级已上报
67	云南	德宏州	盈江县	533123010000783	盈江县弄璋镇韩家养猪场		1000	4000	弄璋镇弄璋村棘别	生猪		其他	韩永友	15331705861		无	533123101130054	(2011)滇N05011379	已发码	省级已上报
68	云南	德宏州	盈江县	533123010000254	帕保珍养鸡场		10000	15000	支那乡支那村芒棒村民小组	鸡	肉鸡	其他	帕保珍	15388822564					已发码	省级已上报
69	云南	德宏州	盈江县	533123010000763	盈江县寸待方养羊场		450	220	平原镇丙辉村汉二社	羊	山羊	龙陵黄山羊、其他	寸待方	14787370155		无	无	无	已发码	省级已上报
70	云南	德宏州	盈江县	533123010000342	盈江县弄璋镇营胜养殖专业合作社	无	1000	1000	盈江县弄璋镇南绥村允线村民五组	生猪		长白猪、杜洛克猪、其他	徐立同	13988243452		93533123MA6KFRD47M	无	无	已发码	省级已上报

表3-2 盈江县畜禽规模养殖场(养殖小区)备案表

序号	省名称	市名称	区县名称	畜禽养殖代码	养殖场户名称	原有畜禽养殖代码	设计存栏规模	设计年出栏规模	养殖场地址	养殖畜种	养殖种类	主要品种	姓名	移动电话	固定电话	统一社会信用代码	动物防疫条件合格证号	种畜禽生产经营许可证号	备案状态	审核状态
71	云南	德宏州	盈江县	53312301000204	盈江县繁达高山生态养牛专业合作社	25331230146	300	200	盈江县勐弄乡勐弄村麻立坡	牛	肉牛	肉用西门塔尔牛	杨英芝	15911751880			533123202160242		已发码	省级已上报
72	云南	德宏州	盈江县	53312301000950	盈江县生瓦养羊场		150	100	旧城镇东丙村老麻撒	羊	山羊	杂交品种	刀生瓦	15987899251		无		无	已发码	县级已审核
73	云南	德宏州	盈江县	53312301000352	盈江县盈种养殖专业合作社	无	1500	1500	盈江县太平镇芒允村弄喂村民小组	生猪		长白猪、杜洛克猪、其他	李小够	15987891461		93533123MA6K8DFM00	无	无	已发码	省级已上报
74	云南	德宏州	盈江县	53312301000214	盈江县林坤养牛专业合作社	25331230147	150	100	盈江县勐弄乡勐典村地方河	牛	肉牛	肉用西门塔尔牛、其他	杨林坤	13988274355		无	无	无	已发码	省级已上报
75	云南	德宏州	盈江县	53312301000116	盈江县建祖山羊养殖场	无	500	100	盏西镇双龙村春花地	羊	山羊	龙陵黄山羊、其他	窦建祖	15894438017		无	无	无	已发码	省级已上报
76	云南	德宏州	盈江县	53312301000567	盈江县景山野猪养殖场	无	300	500	芒章乡璋刀村新寨	生猪		保山猪、滇南小耳猪、其他	金明忠	13988274054		无	无	2015022	已发码	省级已上报
77	云南	德宏州	盈江县	53312301000881	盈江县杨从占山羊养殖场		200	200	芒章乡银河村	羊	山羊	杂交品种	杨从占	13988206121		无		无	已发码	省级已上报
78	云南	德宏州	盈江县	53312301000577	盈江县景山生态土猪养殖场	无	400	200	旧城镇东丙村红坡田	生猪		滇南小耳猪、其他	尹伟明	18313093306		91533123MA6K61YC6E	无	无	已发码	省级已上报
79	云南	德宏州	盈江县	53312301000891	兴旺养殖场		300	300	弄璋镇南算村芹菜塘	羊	山羊	杂交品种	王兴旺	13759224749		无	533123102150201	无	已发码	省级已上报
80	云南	德宏州	盈江县	53312301000088	盈江县盏西镇闫忠芳肉牛养殖场	无	100	40	盏西镇关上村蛮尖	牛	肉牛	肉用西门塔尔牛、其他	闫忠芳	15894449122		无	无	无	已发码	省级已上报

表3-2 盈江县畜禽规模养殖场(养殖小区)备案表

序号	省名称	市名称	区县名称	畜禽养殖代码	养殖场户名称	原有畜禽养殖代码	设计存栏规模	设计年出栏规模	养殖场地址	养殖畜种	养殖种类	主要品种	姓名	移动电话	固定电话	统一社会信用代码	动物防疫条件合格证号	种畜禽生产经营许可证号	备案状态	审核状态
81	云南	德宏州	盈江县	533123010000773	盈江县朝强养殖专业合作社		100	50	苏典乡勐嘎村河心寨	牛	肉牛	肉用西门塔尔牛、其他	濮兴强	13578253032					已发码	省级已上报
82	云南	德宏州	盈江县	533123010000537	盈江县平安养殖场	无	400	200	芒章乡芒章村龙塘坝	生猪		土杂猪、长白猪、其他	尹木松	15925442877		无	533123101150227	无	已发码	省级已上报
83	云南	德宏州	盈江县	533123010000058	盈江县盩西镇小佑养殖场		150	30	盩西镇关上村弄冒	牛	水牛	德宏水牛	方永又	18387562003		无	无	无	已发码	省级已上报
84	云南	德宏州	盈江县	533123010000685	盈江县景田畜牧养殖有限公司		250	100	平原镇兴和村南朗	牛	肉牛	肉用西门塔尔牛、其他	宋如全	13987025089		91533123329286067E	53312310140198	无	已发码	省级已上报
85	云南	德宏州	盈江县	533123010000597	盈江县旧城宏发奶水牛养殖小区		200	50	云南省德宏州盈江县旧城镇喊撒村红星社村民小组	牛	奶牛	摩拉水牛、尼里-拉菲水牛	罗有连	13808788790		95533123690891444F	(云牧)动防合字第140171号	无	已发码	省级已上报
86	云南	德宏州	盈江县	533123010000723	盈江县谈云金养鸡场		6500	12000	平原镇新莲村关纯村民小组	鸡	肉鸡	广西麻鸡、麻黄鸡、其他	谈云金	13988237803					已发码	省级已上报
87	云南	德宏州	盈江县	533123010000459	段俊杰养鸡场		8500	30000	平原镇户弄后山农场四队旁	鸡	肉鸡	其他	段俊杰	15974661202		无	无	无	已发码	省级已上报
88	云南	德宏州	盈江县	533123010000362	盈江县俸好专业合作社	无	500	200	盈江县弄璋镇姐目村	牛	肉牛	肉用西门塔尔牛、婆罗门牛、其他	罗老双	15969268458		93533123MA6K3DD195	(盈牧)动防(合)字第160244号	无	已发码	省级已上报
89	云南	德宏州	盈江县	533123010000635	盈江县畜康养殖场		6000	10000	平原农场轮窑砖场内	生猪		长白猪、其他	耿荣海	15925031716		92533123MA6K933R3U	533123101150217	(2013)滇N05011342	已发码	省级已上报
90	云南	德宏州	盈江县	533123010000587	盈江县阳昌生态环保养羊场		300	100	旧城镇东山村麻崓山老寨	羊	山羊	龙陵黄山羊	余祖昌	15758925577		93533123MA6K6Q6N6G	(盈牧)动防合字第160253号	无	已发码	省级已上报

表3-2 盈江县畜禽规模养殖场(养殖小区)备案表

序号	省名称	市名称	区县名称	畜禽养殖代码	养殖场户名称	原有畜禽养殖代码	设计存栏规模	设计年出栏规模	养殖场地址	养殖畜种	养殖种类	主要品种	姓名	移动电话	固定电话	统一社会信用代码	动物防疫条件合格证号	种畜禽生产经营许可证号	备案状态	审核状态
91	云南	德宏州	盈江县	533123010000900	盈江龙宏生态发展有限公司		500	500	勐弄乡勐弄村麻立园	羊	山羊	杂交品种	黄顺显	13628850888		无		无	已发码	省级已上报
92	云南	德宏州	盈江县	533123010000106	盈江县事成养殖专业合作社	无	1000	500	盏西镇双龙村荆竹林	羊	山羊	龙陵黄山羊、其他	余会召	13578290939		93533123MA6KXCCT0Y	533123103170257	无	已发码	省级已上报
93	云南	德宏州	盈江县	533123010000557	盈江县朗晟水黄牛养殖场	无	100	50	芒章乡相帕村相帕村民小组	牛	肉牛	肉用西门塔尔牛、其他	朗其恩	15987589374		91533123MA6X6XD304	533123102130070	无	已发码	省级已上报
94	云南	德宏州	盈江县	533123010000970	李根学养殖场		100	75	平原镇莲花山下老寨	牛	肉牛	其他	李根学	18088150331		无	无	无	已发码	县级已审核
95	云南	德宏州	盈江县	533123010000048	盈江县盏西镇建旺养殖专业合作社	无	150	50	盏西镇双龙村春花地	牛	肉牛	肉用西门塔尔牛、其他	杨天泽	13708621472		93533123MA6K7QFQ34	无	无	已发码	省级已上报
96	云南	德宏州	盈江县	533123010000851	铜壁关乡毕生高肉牛养殖场		100	100	铜壁关和平村新刀弄	牛	肉牛	其他	毕生高	13529533859		93533123MA6K61UC0L		无	已发码	省级已上报
97	云南	德宏州	盈江县	533123010000136	水塔生态鸡养猪家庭农场	45331230006	6000	6000	新城乡新城村〇八社	鸡	蛋鸡	其他品种	刀保娟	18108890356		无	53312310416024	无	已发码	省级已上报
98	云南	德宏州	盈江县	533123010000156	红盈养鸡场		6000	20000	平原镇户弄后山农场四队旁	鸡	肉鸡	广西麻鸡、其他	李自兵	13708625167		无	无	无	已发码	省级已上报

盈江县畜禽水产养殖禁养区划定方案

表3-3 盈江县畜禽禁养区内规模养殖场（小区）摸底调查表

序号	养殖场（小区）基本情况										畜禽粪便处理利用情况				品种	动物防疫合格证	是否在禁养区	房屋布局情况	消毒设施	疫苗免类疫种	备注
	养殖场（小区）名称	种畜禽生产经营许可编号	详细地址	联系人	手机	畜种	圈舍面积（m <sup>2</sup> ）	总存栏（头、只）	其中繁殖母畜存栏（头、只）	2017年出栏量（头、只）	清粪工艺	有无污水处理设施	污水利用方式	固体粪使用方式							
1	盈江县周平野猪生态养殖专业合作社	滇营（盈2014-011）	太平镇雪梨村山银洞	周自平	13988240163	猪	1500	200	40	500	干清粪	无	无	处理后菜利用	野猪	533123201130074	自然保护区	生活区与生产区分开	消毒池	口蹄疫、蓝耳病	需关停
2	弄璋镇孟永和养鸡场	无	弄璋镇弄璋村街子	孟永和	13628866488	肉鸡	760	3456		12000	干清粪	无	无	处理后田利用	铁脚麻	无	城镇居民区	生活区与生产区分开	消毒池	禽流感、新城疫	需关停
3	盈江县顺意养猪场	无	永胜社区小辛寨	陆巧巧	13708628489	猪	516m <sup>2</sup>	74		102	干清粪	无	无	处理后田利用	三元猪、克杜克、洛	有	城镇规划区	生活区与生产区分开	消毒池	猪瘟、蓝耳、口蹄疫	需关停

### 3.1.1.3 2013 年-2017 年各乡镇养殖情况

盈江县畜牧业正处于由传统畜牧业向现代畜牧业转型期，随着畜禽养殖扶持力度加大，现代养殖技术的推广应用。全县各乡镇畜禽养殖业得到迅猛发展，畜禽总量稳步增长。2013 年，盈江县生猪出栏 264469 头，存栏 187371 头；大牲畜出栏 22960 头，存栏 73527；羊出栏 17636 只，存栏 29278 只；家禽出栏 1272001 羽，存栏 839964 羽。到 2017 年，盈江县生猪出栏 280692 头，存栏 210577 头；大牲畜出栏 36650 头，存栏 71079 头；羊出栏 22017 只，存栏 34820 只；家禽出栏 1406893 羽，存栏 902340 羽。详见表 3-4~3-8。

## 盈江县畜禽水产养殖禁养区划定方案

表3-4 盈江县2013年畜牧业主要产品生产情况

单 位：头、百公斤

指标	一、大牲畜				二、猪					三、羊				四、家禽			五、兔子			六、其它肉产量
	出栏数	期末存栏	其中： 能繁母畜	肉产量	出栏数	期末存栏	其中：		肉产量	出栏数	期末存栏	其中： 能繁母畜	肉产量	出栏数	期末存栏	肉产量	出栏数	期末存栏只数	肉产量	
							能繁母畜	当年生仔畜												
单位																				
合 计	22960	73527	31723	25012.50	264469	187371	14170	172626	251245.55	17636	29278	16965	3527.2	1272001	839964	19140.61	265	301	5.3	1859.51
平原镇	1267	7858	3949	1378.20	42075	28226	1937	27468	39971.25	2005	3308	1989	401.00	271753	156473	4091.54			0	
旧城镇	1130	2156	1323	1223.25	21582	14518	650	8243	20502.90	600	1741	833	120.00	170941	81064	2565.48			0	68
那邦镇	350	715	325	385.00	600	1200	146	2033	570.00	22	126	58	4.40	13500	11500	202.64	6	5	0.12	242
弄璋镇	3018	6179	2567	3308.05	80129	42641	1719	26250	76122.55	878	772	469	175.60	268801	144560	4035.37			0	
盏西镇	1763	7322	3323	1915.30	17699	14385	992	8240	16814.05	2151	4590	2711	430.20	51109	54664	768.05	129	179	2.58	218
卡场镇	1485	4115	1580	1632.00	4457	5384	1190	11932	4234.15	946	1230	618	189.20	16071	18412	241.76			0	41.9
昔马镇	2039	3517	1518	2231.15	4080	4670	1100	13200	3876.00	1928	2340	1187	385.60	23540	16370	353.10			0	29
太平镇	1576	5020	1788	1729.35	27218	21380	834	11228	25857.10	561	369	248	112.20	137252	116865	2060.13			0	1019
新城乡	899	3792	1600	988.15	15597	12579	439	5268	14817.15	1136	2817	1299	227.20	103510	88050	1553.87			0	158.2
油松岭乡	714	4498	795	735.15	18076	7757	865	10847	17172.20	1251	1811	1434	250.20	43278	23288	661.66			0	19.6
芒章乡	1770	3796	1980	1928.25	8768	6495	493	5916	8329.60	817	2059	1282	163.40	24458	14325	375.00			0	2.05
支那乡	1718	5521	1903	1861.80	9589	9344	864	9569	9109.55	1807	1403	825	361.40	47124	36205	718.96	130	117	2.6	20.8
苏典乡	2311	8361	4151	2490.10	2351	5780	1092	12548	2233.45	2961	6089	3524	592.20	18184	12706	273.95			0	22.96
勐弄乡	1577	6924	3111	1729.45	4683	5832	865	9357	4448.85	527	517	413	105.40	16073	11981	241.25			0	4
铜壁关乡	1321	3661	1810	1453.10	4650	5935	984	10527	4417.50	42	92	75	8.40	25912	20085	390.45			0	14
盈江农场	22	92	0	24.20	511	743			485.45	4	14		0.80	30870	18307	463.05			0	
机关团体	0	0	0	0.00	2404	502			2283.80				0.00	9625	15109	144.38			0	

## 盈江县畜禽水产养殖禁养区划定方案

表3-5 盈江县2014年畜牧业主要产品生产情况

单 位：头、百公斤

指标	一、大牲畜				二、猪					三、羊				四、家禽			五、兔子			六、其它肉产量
	单位	出栏数	期末存栏	其中：能繁母畜	肉产量	出栏数	期末存栏	其中：		肉产量	出栏数	期末存栏	其中：能繁母畜	肉产量	出栏数	期末存栏	肉产量	出栏数	期末存栏只数	
能繁母畜								当年生仔畜												
合 计	28460	66323	31159	30584.00	256165	194461	13814	159552	243356	18329	29533	17214	3665.8	1360591	885731	20452.00	486	46	9.72	2595
平原镇	2434	7238	4284	2495.90	39723	29871	1766	25720	37736.85	2172	3392	2138	434.40	289801	176728	4362.17			0	500
旧城镇	1413	2028	1195	1526.80	20397	15019	655	9027	19377.15	652	1780	1188	130.40	176300	86634	2646.01			0	83
那邦镇	368	686	310	402.80	661	1679	168	3128	627.95	55	133	58	11.00	13698	12432	205.76			0	91
弄璋镇	3605	6239	2925	3945.75	71790	44053	1540	34078	68200.50	890	2770	1712	178.00	298169	154968	4478.55			0	440
盩西镇	2264	6660	3691	2415.65	16731	17330	872	7226	15894.45	1837	5035	2622	367.40	52700	58639	793.88	259	14	5.18	92
卡场镇	1828	3854	1665	2002.55	4568	5252	1084	11758	4339.60	1194	1233	569	238.80	16518	19130	248.25			0	45.7
昔马镇	2334	3566	1518	2534.40	4878	4620	1154	14520	4634.10	1710	2086	1187	342.00	18478	22815	277.25			0	29
太平镇	1964	4208	1538	2155.90	26942	17276	1022	9891	25594.90	543	229	105	108.60	136062	96090	2042.53			0	1073
新城乡	1417	3313	1498	1544.45	14720	12729	443	5996	13984.00	1242	2534	1674	248.40	107109	90953	1608.46			0	162
油松岭乡	1325	3353	798	1278.25	17855	8562	720	9095	16962.25	1354	2742	1307	270.80	48843	27876	742.06			0	14.2
芒章乡	1036	3348	1581	1112.10	8090	8381	661	3441	7685.50	1407	1286	733	281.40	26225	21939	397.92	9	29	0.18	2
支那乡	2301	4631	2160	2496.35	9016	9407	840	2078	8565.20	1658	2413	1679	331.60	48603	36977	734.73	218	3	4.36	18
苏典乡	2804	6743	3168	3026.40	2031	5976	1022	7264	1929.45	2980	2971	1814	596.00	18792	13896	283.18			0	27
勐弄乡	1840	6538	2834	1975.00	4463	6246	861	7793	4239.85	563	765	343	112.60	16578	17855	248.76			0	3
铜壁关乡	1450	3743	1901	1587.75	4336	6154	930	8078	4119.20	65	84	50	13.00	26827	21561	404.23			0	13
盈江农场	77	175	93	83.95	1191	888	76	459	1131.45	7	80	35	1.40	26014	10624	390.21			0	2
机关团体	0	0	0	0.00	8773	1018			8334.35				0.00	39874	16614	590.72			0	

盈江县畜禽水产养殖禁养区划定方案

表3-6 盈江县2015年畜牧业主要产品生产情况

单位：头、百公斤

指标 单位	一、大牲畜				二、猪				三、羊				四、家禽			五、兔子			六、其它肉产量	
	出栏数	期末存栏	其中： 能繁母畜	肉产量	出栏数	期末存栏	其中：		肉产量	出栏数	期末存栏	其中： 能繁母畜	肉产量	出栏数	期末存栏	肉产量	出栏数	期末存栏只数		肉产量
							能繁母畜	当年生仔畜												
合计	31212	67386	32972	34038.20	268101	200144	12420	162235	254695.95	20036	31674	16857	4007.2	1400039	900470	21053.12	111	440	2.22	2849.5
平原镇	2119	7487	4625	2307.65	43384	31937	1281	17165	41214.80	2382	3695	2043	476.40	302285	183105	4550.63			0	520
旧城镇	1643	2292	1269	1779.80	22249	15535	680	8656	21136.55	711	2274	1190	142.20	186872	89920	2804.70	65	413	1.3	178
那邦镇	263	735	311	289.05	857	1982	142	2164	814.15	44	122	59	8.80	10153	13440	152.49			0	42
弄璋镇	4154	6386	2952	4560.90	75340	44470	944	16119	71573.00	1401	3002	1827	280.20	316060	160480	4747.07			0	480
叠西镇	2355	6791	3778	2582.00	18573	18122	842	9788	17644.35	2850	5472	2911	570.00	55948	60761	840.33	14	27	0.28	194
卡场镇	2169	3929	1957	2373.65	5710	5430	1146	12966	5424.50	1300	1340	874	260.00	17510	19820	263.83			0	46.6
昔马镇	2776	3365	1315	2986.60	5169	4221	994	14595	4910.55	1686	1751	835	337.20	22471	16723	339.46			0	36.7
太平镇	2137	3716	1598	2344.70	25352	18983	1203	16354	24084.40	190	153	70	38.00	136451	96864	2047.02			0	908
新城乡	1292	3184	1473	1419.70	16097	13088	196	2767	15292.15	1368	2874	1614	273.60	114313	91525	1716.81			0	183
油松岭乡	1011	3679	1736	1070.60	17800	8198	632	11211	16910.00	1668	2487	761	333.60	52099	22227	788.61			0	17.4
芒章乡	1375	3435	1833	1492.75	8970	8540	714	9280	8521.50	1310	1730	715	262.00	31895	29961	481.95	29	0	0.58	80
支那乡	2661	4767	2204	2921.35	10617	9740	845	9886	10086.15	1870	2606	1715	374.00	51602	37409	779.80	3	0	0.06	41
苏典乡	3105	6890	2946	3399.25	3771	5184	1049	9337	3582.45	2523	3000	1705	504.60	19940	13380	302.17			0	47.3
勐弄乡	2215	6574	2905	2380.50	6053	6472	661	8513	5750.35	624	913	448	124.80	17623	18516	264.43			0	35
铜壁关乡	1749	3849	1922	1922.90	5981	6452	1039	12864	5681.95	75	104	47	15.00	28971	20704	436.17			0	40.5
盈江农场	188	307	148	206.80	613	761	52	570	582.35	34	151	43	6.80	22866	16055	342.99			0	
机关团体	0	0	0	0.00	1565	1029			1486.75				0.00	12980	9580	194.70			0	

表3-7 盈江县2016年畜牧业主要产品生产情况

单 位：头、百公斤																				
指标	一、大牲畜				二、猪					三、羊				四、家禽			五、兔子			六、其它肉产量
	出栏数	期末存栏	其中：能繁母畜	肉产量	出栏数	期末存栏	其中：		肉产量	出栏数	期末存栏	其中：能繁母畜	肉产量	出栏数	期末存栏	肉产量	出栏数	期末存栏只数	肉产量	
单位							能繁母畜	当年生仔畜												
合 计	33881	69233	34485	37057.10	271767	206281	12805	140700	258178.65	20346	32448	19541	4069.2	1400154	912272	21047.74	139	436	2.78	4059.05
平原镇	2448	7732	5035	2670.30	44716	32251	1312	19361	42480.20	2421	3702	2096	484.20	302276	184018	4550.22			0	773
旧城镇	2034	2450	1381	2222.15	23011	15686	679	8960	21860.45	737	2519	1661	147.40	186889	89906	2805.00	75	391	1.5	391
那邦镇	284	749	331	312.40	951	1777	157	499	903.45	50	150	72	10.00	9894	13821	148.69			0	80
弄璋镇	5230	6497	2951	5745.75	75875	44884	844	15884	72081.25	1419	3004	1720	283.80	316052	160400	4747.46			0	632
盏西镇	1963	7003	3810	2155.80	19342	18338	947	8169	18374.90	2897	5489	3018	579.40	56096	60827	842.12	35	45	0.7	207
卡场镇	2520	4059	2417	2759.75	5767	7480	1146	12996	5478.65	1317	1341	874	263.40	17510	19820	263.83			0	86.9
昔马镇	1822	3400	1347	1989.45	4840	4250	957	7015	4598.00	1668	1392	732	333.60	22159	13798	333.31			0	200.25
太平镇	2218	3725	1598	2431.05	29482	20733	1082	19754	28007.90	118	252	63	23.60	135619	107863	2035.20			0	986
新城乡	1186	3196	1504	1303.35	14022	13745	240	1326	13320.90	1503	3367	2150	300.60	115487	91297	1734.52			0	354.7
油松岭乡	1599	3718	2522	1697.40	16320	8524	883	10431	15504.00	1788	2508	2169	357.60	52168	22224	784.99			0	75.5
芒章乡	2211	3663	1488	2412.60	7721	8530	884	7149	7334.95	1190	1735	712	238.00	31895	29961	481.95	29	0	0.58	8.68
支那乡	3068	4925	2118	3366.80	10898	9840	737	6891	10353.10	1901	2637	1809	380.20	51581	36903	779.51			0	82.1
苏典乡	2704	7128	3066	2971.65	3848	5232	1173	2045	3655.60	2556	3002	1913	511.20	19940	13373	300.73			0	10.42
勐弄乡	2398	6647	2926	2603.05	6054	6471	632	8219	5751.30	631	916	481	126.20	17623	18508	264.51			0	100
铜壁关乡	2039	4019	1853	2242.90	6581	7135	1034	10491	6251.95	83	182	71	16.60	29136	22213	438.30			0	71.5
盈江农场	157	322	138	172.70	663	366	98	1510	629.85	67	252	0	13.40	22850	17765	342.75			0	
机关团体	0	0	0	0.00	1676	1039			1592.20	0	0	0	0.00	12979	9575	194.69			0	

## 盈江县畜禽水产养殖禁养区划定方案

表3-8 盈江县2017年畜牧业主要产品生产情况

单 位：头、百公斤																				
指标	一、大牲畜				二、猪					三、羊				四、家禽			五、兔子			六、其它肉产量
	出栏数	期末存栏	其中：能繁母畜	肉产量	出栏数	期末存栏	其中： 能繁母畜 当年生仔畜		肉产量	出栏数	期末存栏	其中：能繁母畜	肉产量	出栏数	期末存栏	肉产量	出栏数	期末存栏只数	肉产量	
单位	01				11					12				15						
机器代码	01				11					12				15						
合 计	36650	71079	35893	40177.00	280692	210577	13469	149155	266657.40	22017	34820	20642	4403.4	1406893	902340	21144.85	236	488	4.72	3731.79
平原镇	2905	7832	5041	3189.00	46135	32369	1442	21684	43828.25	2674	3879	2236	534.80	306819	180642	4618.46	0	0	0	786
旧城镇	2141	2567	1450	2343.85	23459	15742	679	7652	22286.05	771	2668	1743	154.20	195883	90000	2940.07	192	404	3.84	416
那邦镇	425	597	260	467.50	440	1871	137	529	418.00	76	117	54	15.20	1362	13964	20.76	0	0	0	15
弄璋镇	5692	6782	2986	6255.20	78174	45040	844	16063	74265.30	1534	3027	1733	306.80	316020	159322	4746.98			0	641
盏西镇	2858	7297	4111	3132.30	19983	19048	1120	8777	18983.85	3058	4535	3152	611.60	56125	58675	842.30	24	59	0.48	87
卡场镇	2943	4244	2448	3224.80	5942	7506	1146	18336	5644.90	1324	1351	886	264.80	17508	19118	263.80	0	0	0	71.4
昔马镇	1547	3881	1648	1684.20	2456	5547	1265	3704	2333.20	1558	2005	879	311.60	9776	19054	147.74			0	13.79
太平镇	2289	3873	1811	2513.65	31401	22408	1193	17837	29830.95	241	389	198	48.20	137747	106359	2066.87	0	0	0	1113
新城乡	1078	2980	1219	1182.55	14493	14073	240	2851	13768.35	1726	4003	2180	345.20	129438	91028	1943.79	0	0	0	355
油松岭乡	1611	3846	2666	1743.60	20123	9124	793	15860	19116.85	1792	3791	2255	358.40	54392	23114	818.46			0	29.5
芒章乡	1009	3399	1839	1104.65	6766	6270	695	4090	6427.70	1255	1902	730	251.00	21976	28824	331.44	20	25	0.4	3.6
支那乡	3260	5127	2265	3582.00	11420	9874	737	6202	10849.00	1992	2658	1848	398.40	52228	35597	786.55			0	52.5
苏典乡	3643	7416	3130	4005.30	3965	5250	1173	4926	3766.75	2764	3025	2002	552.80	19938	14311	301.35	0	0	0	8
勐弄乡	2828	6708	2919	3085.30	6683	6707	843	8394	6348.85	943	969	516	188.60	18772	19656	281.73		0	0	90
铜壁关乡	2291	4272	1959	2520.10	6999	7440	950	11324	6649.05	75	252	124	15.00	29352	23738	441.24	0	0	0	50
盈江农场	130	258	141	143.00	899	1263	212	926	854.05	234	249	106	46.80	24557	15378	368.36			0	
机关团体	0	0	0	0.00	1354	1045			1286.30	0	0	0	0.00	15000	3560	225.00			0	

### 3.1.2 水产养殖发展现状

① 水产品总产量及产值：2017 年，全县水产品总产量完成 10200 吨，（其中：鱼类 10109 吨，虾类 13 吨，贝类 78 吨），比 2016 年的 10060 吨增 140 吨，增幅 1.39%。按分类价格计算，当年实现渔业总产值 13540 万元，比 2016 年的 13490 万元增 50 万元，增幅 0.37%。水产品人均占有量 32.11 千克，比 2016 年的 31.64 千克增 0.47 千克。

#### ② 全县池塘养殖面积及产量

在罗非鱼基地建设项目的带动下，养殖户进行了池塘加深改造，池塘的生产潜力得到进一步挖掘，单产水平有所提高。2017 年全县完成池塘养殖面积为亩 7100 亩，比 2016 年的 7676 亩减少 576 亩。全年池塘养殖总产量为 8934 吨，比 2016 年的 7933 吨增 1001 吨，增幅 12.62%，池塘单产 1258 千克比 2016 年的 1033.5 千克增 224.5 千克，增幅 21.72%。

#### ③ 稻田养鱼面积及产量

全县完成稻田养鱼 16000 亩，稻田养鱼产量 246 吨。

#### ④ 捕捞产量

近年来，随着渔政监督及执法力度的不断加强，加上径流式电站库区增殖放流，江河野生鱼类资源有所增长，自然捕捞量逐年回升，全年累计捕捞各种野生鱼类 419 吨，比 2016 年的 420 吨，增加 9 吨，增幅 2.14%；螺蛳、河蚌、虾、贝类 91 吨。合计捕捞水产品产量为 510 吨。

### ⑤ 水库养殖面积及产量

2017 年水库养殖面积与 2016 年的 5046 亩持平，但通过开展增殖放流，加强管理，产量有所增加，达 510 吨，比 2016 年的 465 吨增加 35 吨，增幅 7.53%，单产 99.09 千克。

## 3.2 盈江县畜禽水产养殖存在的问题

随着城镇不断扩大，各种开发项目的开展，靠近城镇的养殖场地，以及坝区的部分养殖场地被征用，城镇及城郊已不适宜养殖生产；考虑到养殖场地的长期性，畜禽养殖生产逐步向半山、半坝及山区转移，也导致了山区、半山区河流沟渠水环境的严重污染，山区、半山区河流沟渠基本位于盈江城区上游，对城区水环境造成严重威胁。

盈江县畜禽及水产养殖相对缺乏科学的养殖规划，养殖模式集约化程度较低，养殖许可证照的办理发放工作问题多，困难大。渔业产业虽然是农业生产中不可或缺的一个重要组成部分，虽有养殖传统，但产业培育起点低、基础差、规模小，配套发展严重缺乏，资金投入量过少。因此为兼顾盈江县城市发展规划和饮水安全，改善城乡人居环境，盈江县畜禽水产养殖禁养区划定尤为重要。

## 3.3 畜禽水产养殖对环境的影响分析

通过盈江县畜禽、水产养殖现状分析发现畜禽、水产养殖在盈江县的产业发展中具有举足轻重的地位，但也存在规划不合理、污

染河流严重的问题。本节将从污染源污染物排放测算的视角解析畜禽、水产养殖对生态环境的影响权重。

### 3.3.1 畜禽养殖对环境的影响分析

根据《全国水环境容量核定技术指南》《水产养殖业污染源产排污系数手册》等文件，根据《农业部办公厅关于印发〈畜禽粪污土地承载力测算技术指南〉的通知》农办牧[2018]1号文件的技术指南，对盈江县畜禽养殖产生的COD、总氮、总磷的排放量进行分析。

计算参数按照《畜禽粪污土地承载力测算技术指南》计算猪当量，再测算出COD、总氮、总磷的产生量。根据规模养殖场大部分采用沼气处理工程，粪污无害化处理还田，对环境不造成影响，大部分企业无污染物排放。因此，在计算畜禽粪污排放量过程中只能计算部分养殖场的排放物。根据现场调研分析，计算分析如下：

污染物产生量的计算方法为：

污染物产生量=产污系数×猪当量产污量

污染物排放量的计算方法为：

污染物排放量=排污系数×养殖产污量

其中：

生猪、奶牛、肉牛固体粪便中氮素占氮排泄总量的 50%，磷素占 80%；羊、家禽固体粪便中氮（磷）素占 100%。

COD 排放量计算公式为： $C$ （COD 的浓度mg/L）\* $V$ （污水排放量M<sup>3</sup>/S）\*全年工作时间（s）\*（1000000）=COD 吨/年。

通过以上方法的测算盈江县畜禽养殖的污染物排放情况。

**表3-9 盈江县畜禽养殖污染物排放情况表**

名称	2013年	2014年	2015年	2016年	2017年
CODcr（吨）	877.25	985.68	1095.20	1111.88	1200.83
总氮（吨）	81.86	91.97	102.19	103.75	112.05
总磷（吨）	10.41	11.70	13.00	13.20	14.26

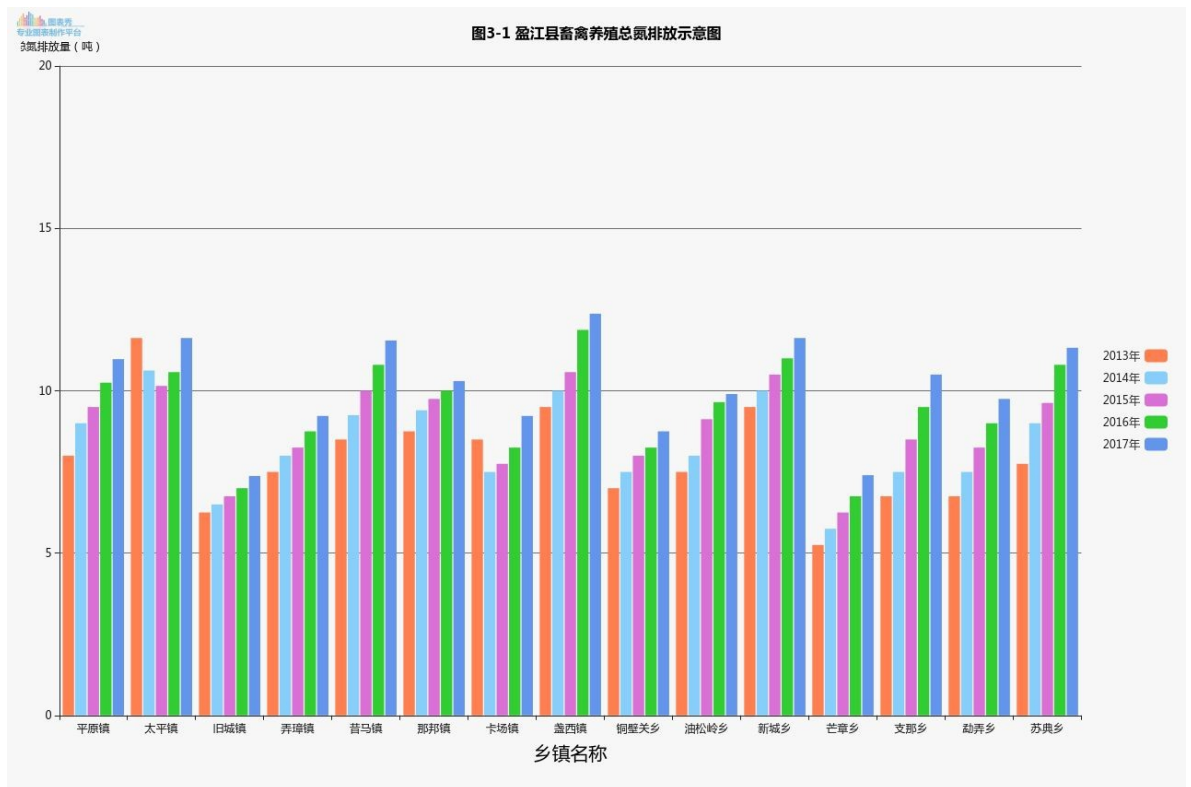


图 3-1 盈江县畜禽养殖总氮排放量示意图

# 盈江县畜禽水产养殖禁养区划定方案

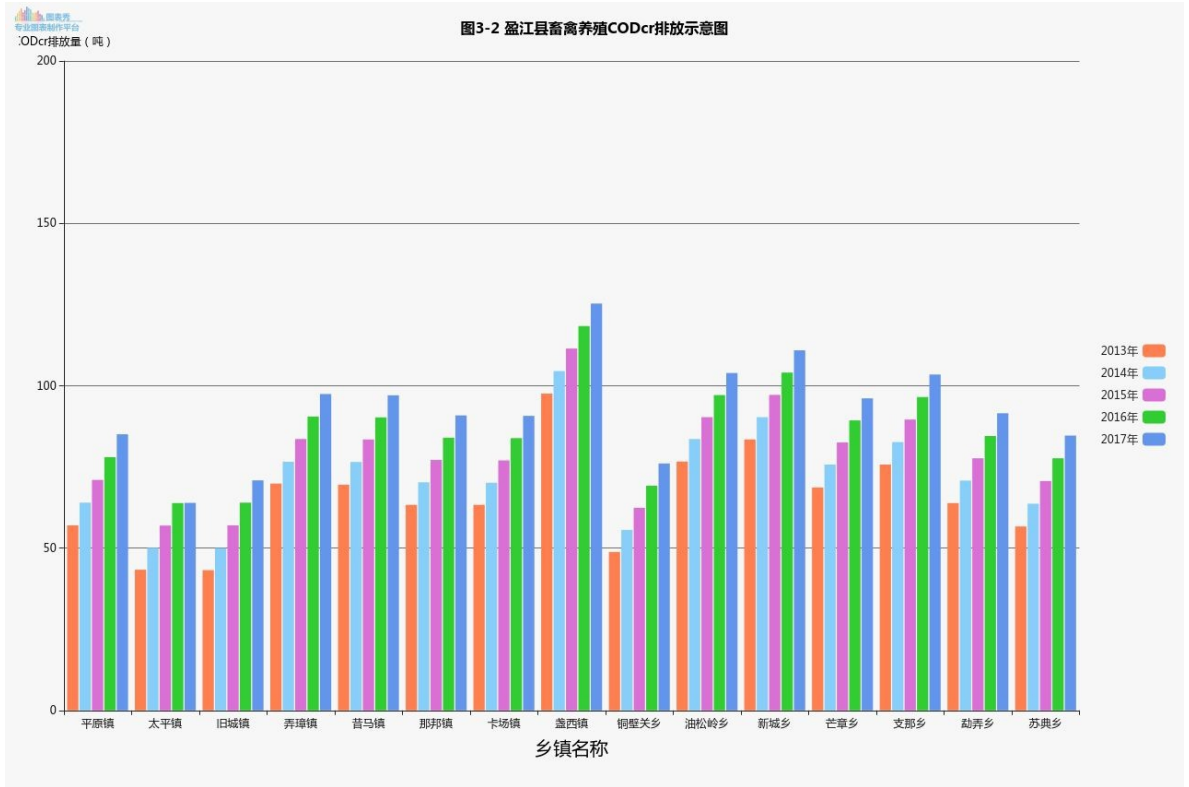


图 3-2 盈江县畜禽养殖总磷排放量示意图

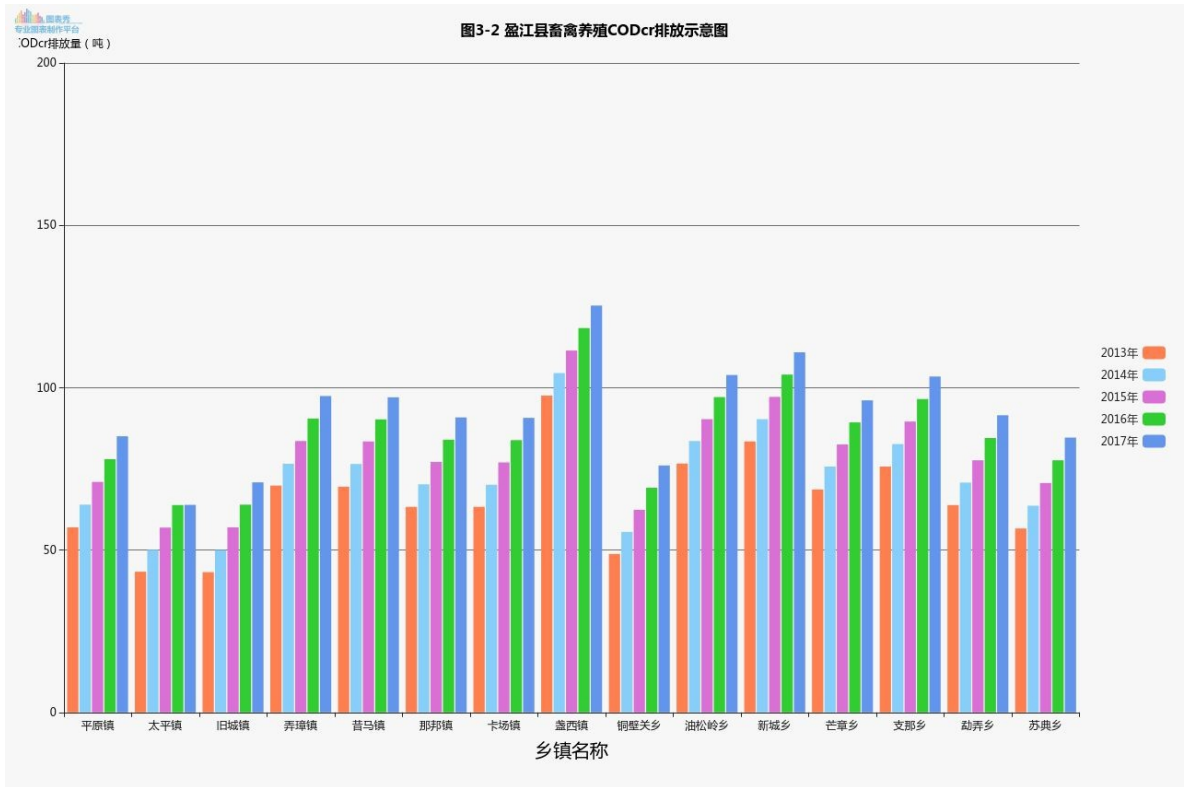


图 3-3 盈江县畜禽养殖 COD 排放量示意图

从盈江县畜禽养殖污染物排放情况表分析可知：2013 至 2017

年各类污染物排放量逐步增加，COD 排放量从 877.25 吨/年增至 1200.83 吨/年；总磷排放量从 10.41 吨/年增至 14.26 吨/年；总氮排放量从 81.86 吨/年增至 112.05 吨/年。

综上所述，近几年，盈江县各乡镇来自于畜禽养殖业排放的污染物量逐年剧增，对盈江县的居住环境和安全饮水问题已产生威胁。因此畜禽禁养区划定刻不容缓。

### 3.3.2 水产养殖对环境的影响分析

根据《水产养殖业污染源产排污系数手册》文件的技术指南，对盈江县水产养殖产生的COD<sub>cr</sub>、总氮、总磷的排放量进行分析，计算方法和过程如下：

污染物产生量的计算方法为：

污染物产生量=产污系数×养殖增产量

污染物排放量的计算方法为：

污染物排放量=排污系数×养殖增产量

其中：

养殖增产量=产量-投放量

产污系数和排放系数见下表：

表 3-10 鲤鱼淡水池塘养殖业产污系数

盈江县畜禽水产养殖禁养区划定方案

品种 代码	养殖 品种	适用 区域	产污系数 (g/kg)					备注
			总氮	总磷	COD	铜	锌	
S07	鲤鱼	东北区	4.222	0.206	25.536	-0.0051	0.0000	
		北部区	16.530	3.239	103.478	0.0043	-0.0075	
		中部区	1.388	0.256	20.670	0.0013	0.0293	
		南部区						

表 3-11 鲤鱼淡水网箱养殖业产污系数

品种 代码	养殖 品种	适用 区域	产污系数 (g/kg)					备注
			总氮	总磷	COD	铜	锌	
S07	鲤鱼	东北区	47.652	9.093	42.588	0.0064	0.0799	
		北部区	40.256	9.379	42.588	0.0099	0.0887	
		中部区	47.630	8.557	42.588	0.0042	-0.0828	来自中 部区
		南部区						

表 3-12 鲫鱼淡水池塘养殖业产污系数

品种 代码	养殖 品种	适用 区域	产污系数 (g/kg)					备注
			总氮	总磷	COD	铜	锌	
S08	鲫鱼	东北区	4.568	1.220	19.993	0.0000	-0.0706	
		北部区						
		中部区	2.321	1.089	24.180	0.0195	0.0000	
		南部区						

表 3-13 鲫鱼淡水网箱养殖养殖业产污系数

品种 代码	养殖 品种	适用 区域	产污系数 (g/kg)					备注
			总氮	总磷	COD	铜	锌	
S08	鲫鱼	东北区	30.937	8.444	22.086	0.0000	-0.0706	
		北部区						
		中部区	15.723	7.538	22.086	0.0195	0.0000	
		南部区						

表 3-14 罗非鱼淡水池塘养殖业产污系数

品种 代码	养殖 品种	适用 区域	产污系数 (g/kg)					备注
			总氮	总磷	COD	铜	锌	
S25	罗非 鱼	全国	6.485	0.859	91.749	0.0058	-0.0220	

表 3-15 苗种培育产污系数表

养殖品种	产污系数 (g/kg)					备注
	总氮	总磷	COD	铜	锌	
淡水鱼	4.596	1.181	78.483	0.0033	0.0240	
淡水虾	0.920	0.525	11.967	0.1203	0.0131	参照海水虾
淡水蟹	7.504	1.554	237.876	0.0535	0.4407	
淡水贝	1.990	0.371	9.653	0.0088	-0.0187	参照海水贝
淡水其它	4.222	1.024	215.867	0.0581	0.3061	
海水鱼	4.307	1.474	16.184	-0.0385	-0.3018	
海水虾	0.920	0.526	11.967	0.1203	0.0131	
海水蟹	1.623	0.140	11.260	0.0272	0.2655	
海水贝	1.991	0.371	9.653	0.0088	-0.0187	
海水其它	1.673	0.503	8.459	0.0213	-0.0515	

表 3-16 淡水池塘养殖业排污系数

品种 代码	养殖 品种	适用 区域	排污系数 (g/kg)					备注
			总氮	总磷	COD	铜	锌	
S07	鲤鱼	云南	0.85	0.156	12.656	0.0008	0.0179	
S08	鲫鱼	云南	1.517	0.712	15.798	0.0128	0	
S25	罗非鱼	云南	3.443	0.456	48.714	0.0031	-0.0117	

表 3-17 淡水网箱养殖业排污系数

品种 代码	养殖 品种	适用 区域	排污系数 (g/kg)					备注
			总氮	总磷	COD	铜	锌	
S07	鲤鱼	云南	47.63	8.557	42.588	0.0042	-0.0828	
S08	鲫鱼	云南	15.723	7.538	22.086	0.0195	0	
S25	罗非鱼	云南	31.059	6.641	91.749	0.0027	0.0351	

通过以上方法的测算盈江县水产养殖的污染物排放情况。

表 3-18 盈江县水产养殖污染物排放情况表

品种 代码	养殖 品种	排污总量 (吨)			备注
		总氮	总磷	CODcr	
S07	鲤鱼	8.31	1.06	100.72	
S08	鲫鱼	11.04	1.80	75.00	
S25	罗非鱼	19.04	1.54	240.46	
合计		38.39	4.40	416.18	

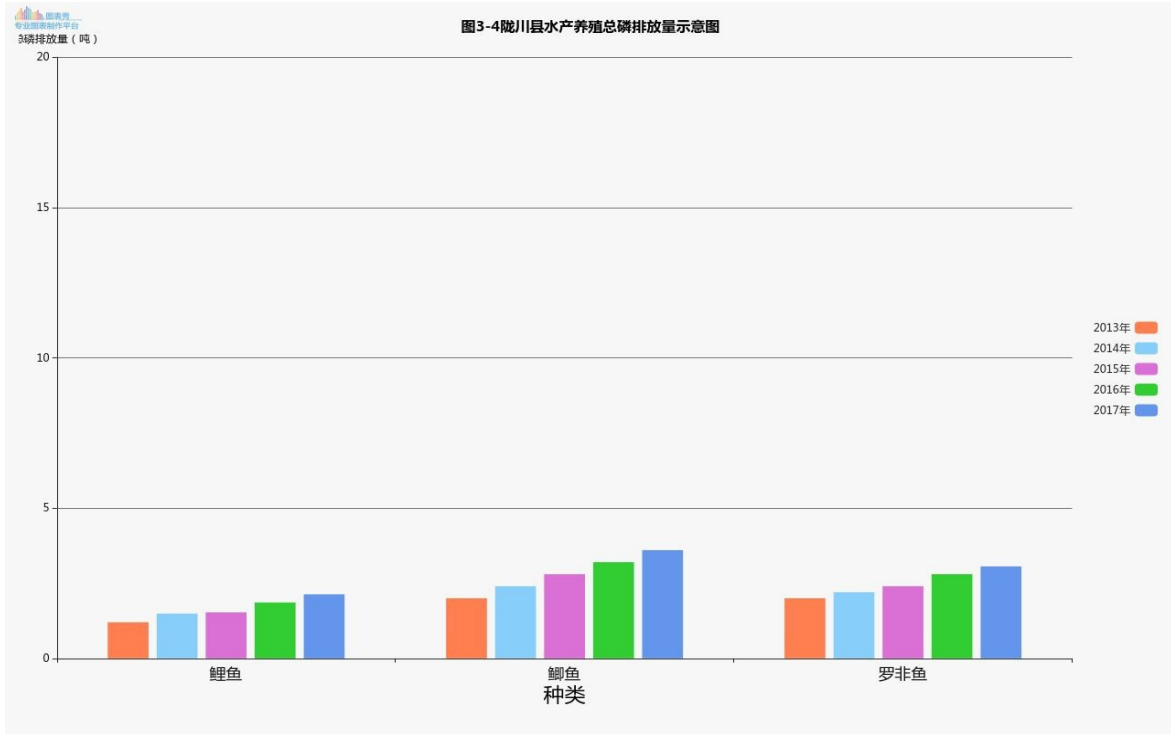


图 3-4 盈江县水产养殖总氮排放量示意图

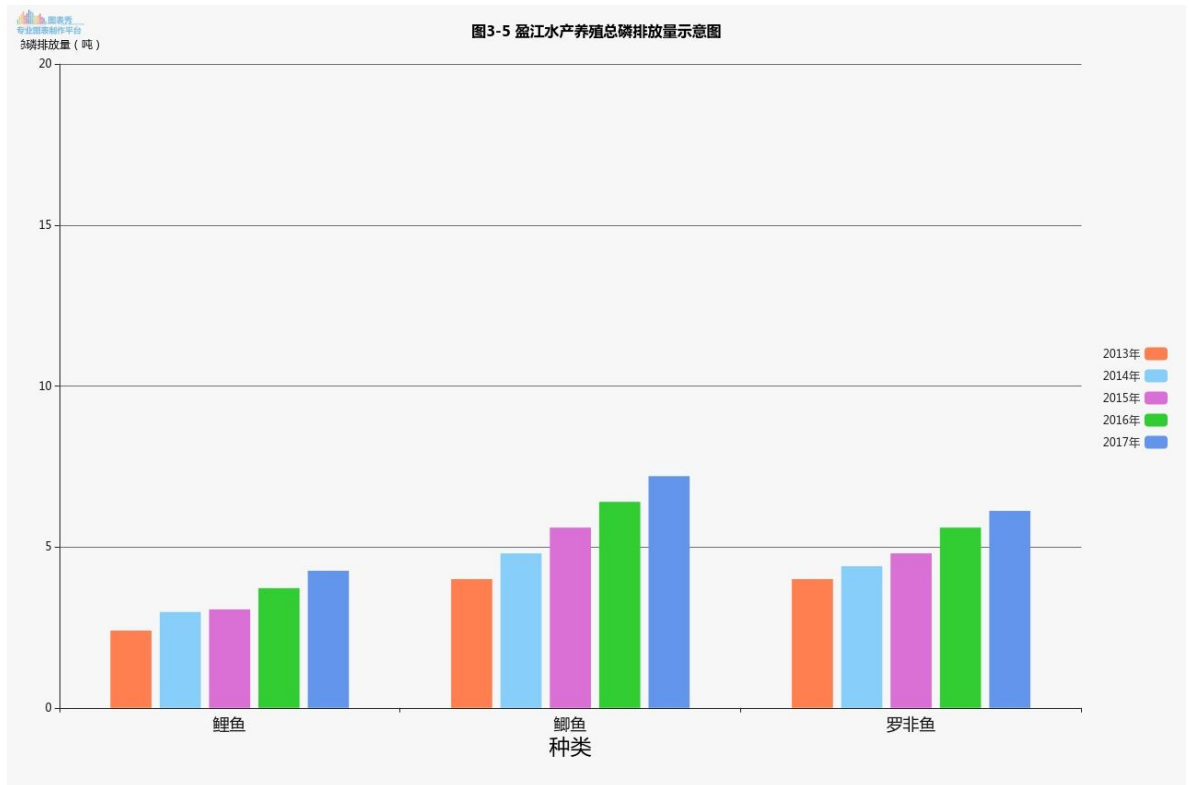


图 3-5 盈江县水产养殖总磷排放量示意图

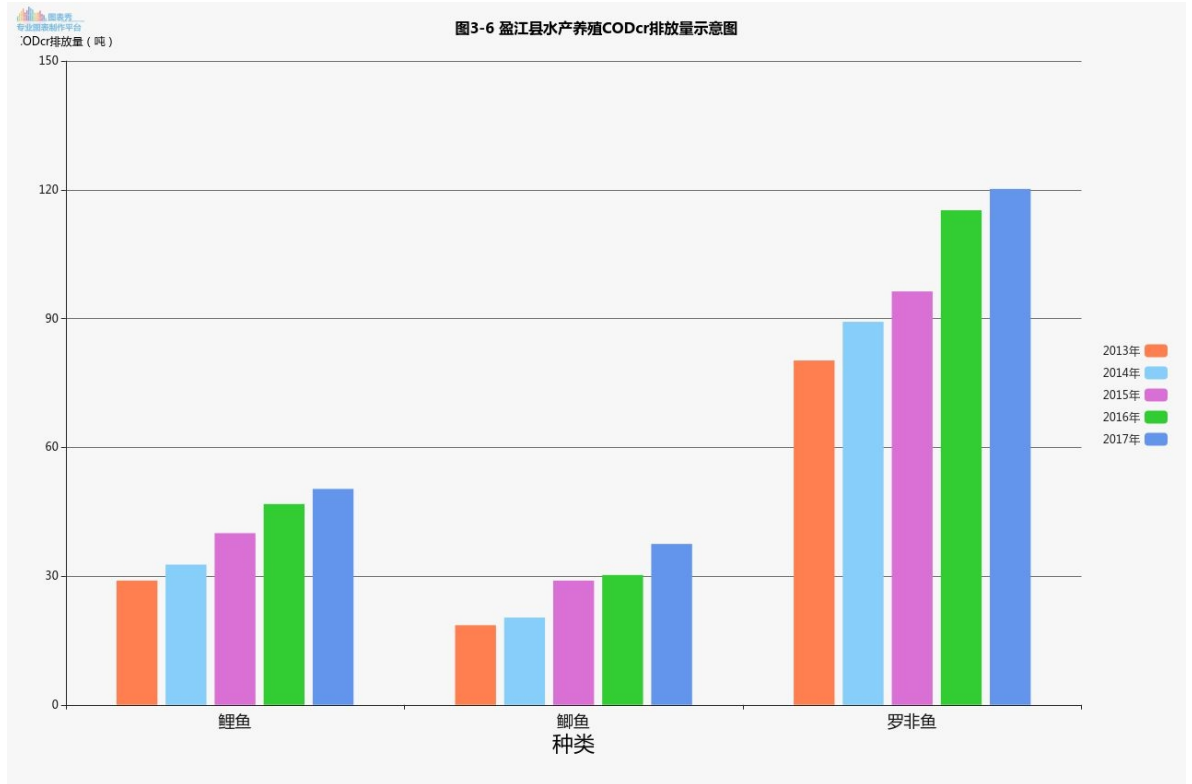


图 3-6 盈江县水产养殖 CODcr 排放量示意图

从盈江县水产养殖污染物排放图表分析可知：2013 至 2017 年各类污染物排放量逐步增加，CODcr 排放量从 261.38 吨/年增至 416.18 吨/年；总磷排放量从 1.89 吨/年增至 4.40 吨/年；总氮排放量从 26.54 吨/年增至 38.39 吨/年。

综上所述，近几年，盈江县来自于水产养殖业排放的污染物量逐年剧增，对盈江县的居住环境和安全饮水问题已产生威胁。因此水产禁止养殖区、限制养殖区划定工作刻不容缓。

## 第四章 畜禽水产养殖禁养区划定

### 4.1 划定方法

#### 4.1.1 数值模型法

数值模型法主要为《饮用水水源保护区划分技术规范》中提供的方法。在该方法中，其中一级保护区的水域范围分大中型水库和小型水库两种。小型水库和单一供水功能的湖泊、水库正常水位线以下的全部水域为一级保护区；大中型水库部分水域划为一级保护区时，需采用二维数值模型方法进行划分。二级保护区的水域范围为二级保护区边界至一级保护区的径向距离大于所选定的主要污染物，或水质指标从二级保护区水质标准允许的浓度衰减到一级保护区水质标准允许的浓度水平所需的距离。准保护区（亦称三级保护区）为水库控制流域除一、二级保护区以外的范围。

数值模型法完全体现了水库型饮用水水源保护区划分的原则，即把水库控制流域看作一个统一整体，实质上就是针对一定体积水体的环境容量问题。在最不利条件下，当二级保护区的水质达到“Ⅲ”类水标准时，一级保护区有足够的自净能力保证取水口的水质达到“Ⅱ”类水的标准；当三级保护区即准保护区水质低于“Ⅲ”类水的标准时，二级保护区有足够的自净能力，保证二级保护区与一级保护区的交界处水质达到“Ⅲ”类水标准。因此，如

<http://www.cnki.net>

果数值模型法可完全得到运用，其划定的水源保护区是非常科学的。该模型在计算方法为：

$$C(x, y) = \frac{M}{4\pi h (x/u_x)^2 \sqrt{D_x D_y}} \times \exp\left[-\frac{(y - u_y x/u_x)^2}{4D_y x/u_x}\right] \exp\left[-K \frac{x}{u_x}\right]$$

## （二）类比经验法

类比经验法是我国目前饮用水水源保护区划分的主要方法。

《饮用水水源保护区划分技术规范》中提出了水库型饮用水水源一级保护区的范围为取水口半径 300—500m 范围内的水域。中小型水库一级保护区边界外的水域面积设定为二级保护区，大型水库以一级保护区外径向距离不小于 2000m 为二级保护区水域面积，但不超过水面范围。由于类比经验法操作简单，划分容易，因此在实际中广为适用。

## （三）GIS 技术辅助法

为了使保护区范围的划定具有可操作性同时又遵循自然环境地形特征，必须获取相关的社会经济数据和实地调查的自然数据。目前利用遥感与GIS 技术作为水资源或流域研究的技术手段已相当普及并体现出其优越性。遥感影像能够快速客观地反映地表信息，从而得到所需的多种专题信息。GIS 技术能够综合利用多种数据源（包括地理空间数据和属性数据）建立分析模型，用以辅助规划、

管理、决策等。采用GIS 技术辅助方法对饮用水源保护区范围划分原则为：（1）对水库等大面积保护水体，以被保护水体为中心，将外延第一重山山峰的连线所包括的所有陆域和水域划分为一级保护区。（2）将基于地形图界定的全流域边界线所包括的除一级保护区以外的所有陆域和水域划分为二级保护区。这一原则反映了进入水库的河流是沿着何种方式进入水库的，因此在这样的原则下划分的保护区可清楚地探明入库污染物的来源。

## 4.2 畜禽禁养区划定方案

畜禽养殖禁养区包括饮用水水源保护区、自然保护区、风景名胜区和城镇居民区和文化教育科学研究区等。畜禽禁养区总面积 1038.06km<sup>2</sup>，扣除重叠部分面积 239.52km<sup>2</sup>，畜禽禁养区实际总面积为 798.54km<sup>2</sup>，占盈江县国土面积的 18.03%。

### 4.2.1 饮用水水源保护区

长地方水库是云南省“四个一百”重点项目之一，位于盈江县平原镇陇中村委会长地方村，在大盈江右岸一级支流盏达河支流南朗河上，属伊洛瓦底江水系，坝址以上径流面积 6.07km<sup>2</sup>，多年平均径流量 1888 万 m<sup>3</sup>，设计总库容 1311.4 万 m<sup>3</sup>，兴利库容 1141.3 万 m<sup>3</sup>，水库设计供水量 1189.5 万 m<sup>3</sup>，其中农业灌溉供水量 922.1 万 m<sup>3</sup>，农村生活供水量 27.1 万 m<sup>3</sup>，盈江县城生活供水量 198.9 万 m<sup>3</sup>，工业供水量 41.4 万 m<sup>3</sup>；盈江县回龙河水库是一座以灌溉为主的中型水利枢纽工程，总库容 1478.2 万 m<sup>3</sup>。水库枢纽工程等别为 III 等，主要建筑物由拦河坝、导流与输水隧洞、溢洪道及灌渠配套工

程组成。主坝轴线长 183m，最大坝高 49m，坝型为粘土心墙分区坝。灌区有 35.7 km 的灌渠配套工程，灌溉涉及盈江右岸坝子中下部 5.4 万亩的耕地；芒回水库位于云南省德宏傣族景颇族自治州盈江县弄璋镇飞勐村芒回小组东部芒回小河上游，距盈江县城约 8km，是一座蓄、引相结合的小（一）型水利工程。工程的任务是改善农村生活饮水及保障农业灌溉，水库总库容 295.7 万 $m^3$ ，设计供水量 301.7 万 $m^3$ ，设计灌溉面积为 0.883 万亩，供水人口 1.316 万人、大小牲畜 1.548 万头；盏西团坡水库位于盈江县盏西镇团坡村附近，水库建坝河段为槟榔江右岸支流冲河下游左岸一级支流滥泥箐下游河段，是一座以“农田灌溉用水库主，并兼顾农村人畜饮水”小（一）型水库，总库容 139.3 万 $m^3$ ，年供水量 200.1 万 $m^3$ ；木乃河盈江水源地范围为源头至五棵树，是盈江县饮用水源。

长地方水库和回龙河水库为中型水库，根据盈江县实际情况和《生活饮用水卫生标准(GB5749-2006)》将长地方水库和回龙河水库全部水面水域划为一级保护区，长地方水库和回龙河水库水源地一级保护区畜禽禁养区范围为一级保护区水域外 200m 范围内的陆域；二级保护区为水库周边山脊线以内（一级保护区以外）及入库河流上溯不小于 3000 m 的汇水区域（陆域边界不超过相应的流域分水岭）；团坡水库和芒回水库为小型水库，饮用水水源一级保护区水域范围为水库多年平均水位对应的高程线以下的全部水域，饮用水水源一级保护区畜禽禁养区范围为一级保护区水域外 200m 范围内的陆域；饮用水水源二级保护区畜禽禁养区为水库上游整个流域（一级保护区陆域外区域）。木乃河盈江水源地为河流型水源地，饮用水水源一级保护区畜禽禁养区范围陆域沿岸长度为取水口

上游 1000m，下游不 100m 范围，陆域沿岸纵深为整个河道范围边界外 50m。

饮用水源保护一级保护区内禁止建设养殖场；饮用水源保护二级保护区禁止建设有污染物排放的养殖场。饮用水源保护区畜禽养殖禁养区详细分布见下表：

**盈江县畜禽禁养区饮用水水源保护区一览表**

代码	功能区名称	类型	面积 (km <sup>2</sup> )	管控措施
A1-1	长地方水库饮用水水源保护区	饮用水水源一级保护区	1.15	禁止建设养殖场
A1-2	长地方水库饮用水水源保护区	饮用水水源二级保护区	20.81	禁止建设有污染物排放的养殖场
A1-3	回龙河水库饮用水水源保护区	饮用水水源一级保护区	1.85	禁止建设养殖场
A1-4	回龙河水库饮用水水源保护区	饮用水水源二级保护区	16.52	禁止建设有污染物排放的养殖场
A1-5	芒回水库饮用水水源保护区	饮用水水源一级保护区	0.82	禁止建设养殖场
A1-6	芒回水库饮用水水源保护区	饮用水水源二级保护区	10.22	禁止建设有污染物排放的养殖场
A1-7	团坡水库饮用水水源保护区	饮用水水源一级保护区	0.43	禁止建设养殖场
A1-8	团坡水库饮用水水源保护区	饮用水水源二级保护区	33.31	禁止建设有污染物排放的养殖场
A1-9	木乃河盈江饮用水水源保护区	饮用水水源一级保护区	0.22	禁止建设养殖场
A1-10	木乃河盈江饮用水水源保护区	饮用水水源二级保护区	41.86	禁止建设有污染物排放的养殖场
合计		饮用水水源一级保护区	4.47	
		饮用水水源二级保护区	122.72	

## 4.2.2 自然保护区

盈江县涉及的自然保护区为云南铜壁关省级自然保护区盈江片区。铜壁关自然保护区位于中国热带区域的最西部，与缅甸接壤，靠近印度的东阿萨姆，是中国唯一具有伊洛瓦底江水系热带生物区系的地区。区内热带山地森林生态系统保存完好，生物多样性极其丰富，特别是分布着许多独特的伊洛瓦底江水系的珍稀特有物种。保护区内有着云南娑罗双、盈江龙脑香等标志性热带雨林植被，以及白眉长臂猿、犀鸟等热带动物，这些珍稀物种与生态群落对于环境的改变和干扰非常敏感，一旦遭到破坏就很难恢复。因此，保护好这一区域的动植物资源及其生境，对拯救和发展濒危物种，维护生态平衡具有重要意义。

本方案划定自然保护区禁养区为云南铜壁关省级自然保护区盈江片区核心区和缓冲区。总面积 144.78km<sup>2</sup>。自然保护区核心区和缓冲区内，禁止建设养殖场。

详见下表：

代码	功能区名称	类型	面积 (km <sup>2</sup> )	管控措施
A2-1	云南铜壁关省级自然保护区盈江片区	核心区和缓冲区	219.26	禁止建设养殖场
合计			219.26	

### 4.2.3 风景名胜区

盈江县涉及的风景区为云南省德宏州瑞丽江—大盈江国家级风景名胜区盈江风景片区。

风景名胜区核心景区禁止建设养殖场；其他区域禁止建设有污染物排放的养殖场。

代码	功能区名称	类型	面积 (km <sup>2</sup> )	管控措施
A3-1	云南省德宏州瑞丽江—大盈江国家级风景名胜区盈江风景片区	核心景区	333.91	禁止建设养殖场
A3-2	云南省德宏州瑞丽江—大盈江国家级风景名胜区盈江风景片区	其他区域	171.26	禁止建设有污染物排放的养殖场
合计			505.17	

### 4.2.4 城镇居民区和文化教育科学研究区

根据盈江县城乡规划，因地制宜，兼顾城镇发展，将盈江县城区、建制镇、近期规划城乡建设用地等人口密集区域划为禁养区。此外应遵守动物防疫条件、卫生防护和环境保护要求，新建养殖场应距离文化教育科学研究等区域 500m 以上。详见下表：

盈江县畜禽禁养区城镇居民区和文化教育科学研究区一览表

代码	功能区名称	类型	面积 (km <sup>2</sup> )	管控措施
A4-1	盈江县城城镇居民规划区和文化教育科学研究区 (平原镇)	城镇居民规划区	125.69	禁止建设养殖场
A4-2	太平镇城镇居民规划区和文化教育科学研究区	城镇居民规划区	5.06	禁止建设养殖场
A4-3	旧城镇城镇居民规划区和文化教育科学研究区	城镇居民规划区	7.46	禁止建设养殖场
A4-4	弄璋镇城镇居民规划区和文化教育科学研究区	城镇居民规划区	5.68	禁止建设养殖场
A4-5	昔马镇城镇居民规划区和文化教育科学研究区	城镇居民规划区	4.77	禁止建设养殖场
A4-6	那邦镇城镇居民规划区和文化教育科学研究区	城镇居民规划区	5.83	禁止建设养殖场
A4-7	卡场镇城镇居民规划区和文化教育科学研究区	城镇居民规划区	3.35	禁止建设养殖场
A4-8	盏西镇城镇居民规划区和文化教育科学研究区	城镇居民规划区	5.25	禁止建设养殖场
A4-9	铜壁关乡城镇居民规划区和文化教育科学研究区	城镇居民规划区	2.54	禁止建设养殖场
A4-10	油松岭乡城镇居民规划区和文化教育科学研究区	城镇居民规划区	4.93	禁止建设养殖场
A4-11	新城乡城镇居民规划区和文化教育科学研究区	城镇居民规划区	5.02	禁止建设养殖场
A4-12	芒章乡城镇居民规划区和文化教育科学研究区	城镇居民规划区	2.31	禁止建设养殖场
A4-13	支那乡城镇居民规划区和文化教育科学研究区	城镇居民规划区	3.1	禁止建设养殖场
A4-14	勐弄乡城镇居民规划区和文化教育科学研究区	城镇居民规划区	2.65	禁止建设养殖场
A4-15	苏典傈傈族乡城镇居民规划区和文化教育科学研究区	城镇居民规划区	2.8	禁止建设养殖场
合计			186.44	

综上，盈江县畜禽禁养区总面积 1038.06km<sup>2</sup>，扣除重叠部分面积 239.52km<sup>2</sup>，畜禽禁养区实际总面积为 798.54km<sup>2</sup>，占盈江县国土面积的 18.03%，盈江县畜禽养殖禁养区面积分类型统计详见下表。盈江县畜禽养殖禁养区分布情况详见附图 4。

畜禽养殖禁养区类型	面积 (km <sup>2</sup> )	占畜禽禁养区总面积比例
饮用水水源保护区	127.19	12.07%
自然保护区核心区和缓冲区	219.26	20.82%
风景名胜区	505.17	47.96%
城镇居民区和文化教育科学研究区	201.74	19.15%
<b>合计</b>	<b>1053.36</b>	<b>100%</b>
<b>扣除重叠部分面积</b>	<b>239.52</b>	<b>22.74%</b>
<b>实际面积</b>	<b>798.54</b>	<b>75.81%</b>

### 4.3 水产禁止养殖区、限制养殖区划定方案

水产养殖禁止养殖区、限制养殖区包括饮用水水源保护区、自然保护区、风景名胜区等。总面积 829.57km<sup>2</sup>，扣除重叠部分面积 11.41km<sup>2</sup>，实际面积为 818.16km<sup>2</sup>，占盈江县县国土面积的 18.47%。

### 4.3.1 水产禁止养殖区

水产禁止养殖区包括饮用水水源一级保护区，自然保护区等。水产禁止养殖区总面积为 221.81km<sup>2</sup>，占盈江县国土面积的 5.01%。

#### (1) 饮用水水源一级保护区（总面积 2.55km<sup>2</sup>）

长地方水库和回龙河水库为中型水库，根据盈江县实际情况和《生活饮用水卫生标准(GB5749-2006)》将长地方水库和回龙河水库全部水面水域划为一级保护区。团坡水库和芒回水库为小型水库，饮用水水源一级保护区水域范围为水库多年平均水位对应的高程线以下的全部水域。木乃河盈江水源地为河流型水源地，根据盈江县实际情况和《生活饮用水卫生标准(GB5749-2006)》，将木乃河源头至五棵树全部水域划为一级保护区水域。饮用水水源一级保护区内禁止开展水产养殖。详见下表：

盈江县水产禁止养殖区饮用水水源保护区一览表

代码	禁养区名称	类型	面积 (km <sup>2</sup> )	管控措施
B1-1	长地方水库饮用水水源保护区	饮用水水源一级保护区	0.79	禁止开展水产养殖
B1-2	回龙河水库饮用水水源保护区	饮用水水源一级保护区	0.87	禁止开展水产养殖
B1-3	芒回水库饮用水水源保护区	饮用水水源一级保护区	0.56	禁止开展水产养殖
B1-4	团坡水库饮用水水源保护区	饮用水水源一级保护区	0.31	禁止开展水产养殖
B1-5	木乃河盈江饮用水水源保护区	饮用水水源一级保护区	0.02	禁止开展水产养殖
合计			2.55	

(2) 自然保护区 (总面积 219.26km<sup>2</sup>)

本方案划定自然保护区禁止养殖区为云南铜壁关省级自然保护区核心区和缓冲区, 面积为 219.26km<sup>2</sup>。

自然保护区核心区和缓冲区内, 禁止开展水产养殖。详见下表:

盈江县水产禁止养殖区自然保护区一览表

代码	禁养区名称	类型	面积 (km <sup>2</sup> )	管控措施
B2-1	云南铜壁关省级自然保护区盈江片区铜壁关自然保护区	核心区和缓冲区	219.26	禁止开展水产养殖
合计			219.26	

综上，盈江县水产养殖禁止养殖区总面积为 221.81km<sup>2</sup>，占盈江县国土面积的 5.01%，盈江县水产养殖禁止养殖区面积分类型统计详见下表。盈江县水产禁止养殖区分布情况详见附图 6。

水产禁止养殖区类型	面积 (km <sup>2</sup> )	占水产禁止养殖区总面积比例
饮用水水源一级保护区	2.55	1.15%
自然保护区核心区和缓冲区	219.26	98.85%
<b>实际面积</b>	<b>221.81</b>	<b>100%</b>

#### 4.3.2 水产限制养殖区

水产限制养殖区包括饮用水水源二级保护区、自然保护区和风景名胜区等。总面积为 607.76km<sup>2</sup>，扣除重叠部分面积 11.41km<sup>2</sup>，水产禁止养殖区实际总面积为 596.35km<sup>2</sup>，占盈江县国土面积的 13.46%。

##### (1) 饮用水水源二级保护区

木乃河盈江水源地范围为源头至五棵树，是盈江县饮用水源；木乃河盈江水源地为河流型水源地，二级保护区水域长度为水域长度从一级保护区的上游边界向上游延伸 2000m，下游侧的外边界距一级保护区边界为 200m。水域宽度为整个河道范

围。饮用水水库水面水域全部为一级保护区，无二级保护区水域。

饮用水水源二级保护区内限制开展水产养殖，污染物达标排放。详见下表：

盈江县水产限制养殖区饮用水水源保护区一览表				
代码	禁养区名称	类型（水域）	水域面积（km <sup>2</sup> ）	管控措施
C1-1	木乃河盈江饮用水水源保护区	饮用水水源二级保护区	0.02	控制建设，达标排放
合计			0.02	

### （2）自然保护区实验区和外围保护地带

本方案划定自然保护区限制养殖区为云南铜壁关省级自然保护区实验区和外围地带。总面积 102.57km<sup>2</sup>。自然保护区实验区和外围地带内，限制开展水产养殖，污染物达标排放。详见下表：

盈江县水产限制养殖区自然保护区一览表				
代码	禁养区名称	类型（水域）	水域面积（km <sup>2</sup> ）	管控措施
C2-1	云南铜壁关省级自然保护区盈江片区	实验区和外围地带	102.57	控制建设，达标排放
合计			102.57	

### （3）风景名胜区

盈江县涉及的自然保护区为云南省德宏州瑞丽江—大盈江国家级风景名胜区盈江风景片区。

风景名胜区内限制开展水产养殖，污染物达标排放。

**盈江县水产限制养殖区风景名胜区一览表**

代码	禁养区名称	类型（水域）	水域面积（km <sup>2</sup> ）	管控措施
C3-1	云南省德宏州瑞丽江—大盈江国家级风景名胜区盈江风景片区	核心景区	333.91	控制建设，达标排放
C3-2	云南省德宏州瑞丽江—大盈江国家级风景名胜区盈江风景片区	其他区域	171.26	控制建设，达标排放
合计			505.17	

综上，盈江县水产养殖限制养殖区总面积为 607.76km<sup>2</sup>，扣除重叠部分面积 11.41km<sup>2</sup>，水产禁止养殖区实际总面积为 596.35km<sup>2</sup>，占盈江县国土面积的 13.46%，盈江县水产养殖限制养殖区面积分类型统计详见下表。盈江县水产限制养殖区分布情况详见附图 10。

**盈江县水产限制养殖区分类统计表**

水产限制养殖区类型	面积（km <sup>2</sup> ）	占水产限制养殖区总面积比例
饮用水水源二级保护区	0.02	0.00%
自然保护区实验区	102.57	16.88%
风景名胜区	505.17	83.12%
合计	607.76	100%
扣除重叠部分面积	11.41	1.88%
实际面积	596.35	98.12%

## 第五章 建设标准和管控措施

### 5.1 规模标准

养殖场规模按照《云南省畜禽养殖场养殖小区养殖规模标准和备案规定》（云农（牧）字（2008）35号）执行。

#### 5.1.1 畜禽养殖场

依据设计规模，各主要畜禽品种规模标准起点如下：

1. 生猪：能繁母猪存栏 50 头以上或生猪常年存栏 200 头以上；

2. 肉鸡、蛋鸡：常年存栏 5000 羽以上；

3. 牛（包括奶牛）：常年存栏 50 头以上；

4. 羊：常年存栏 200 只以上；

5. 鹅：常年存栏 500 只以上；

6. 鸭：常年存栏 5000 只以上；

7. 兔：常年存栏 500 只以上。；

其他畜禽可按粪便排放当量折算后参照上述标准执行。

#### 5.1.2 水产限制养殖区备案规模标准

池塘养殖的水面总面积 5 亩以上。

#### 5.1.3 城镇居民区

城镇居民区指乡镇及以上国家行政区域，由各种各样的住所及与之有关建筑构成的建筑群以及集中居住地。

#### 5.1.4 文化教育科学研究区

文化教育科学研究区指开展教育、科研、文化研究的区域，如：学校、科学研究场所、博物馆等。

**盈江县畜禽水产养殖禁养区划定规模标准表**

类型	生猪	肉鸡、蛋鸡	牛(包括奶牛)	羊	鹅	鸭	兔
畜禽养殖场	能繁母猪存栏50头以上或生猪常年存栏200头以上	常年存栏5000羽以上	常年存栏50头以上	常年存栏200只以上	常年存栏500只以上	常年存栏5000只以上	常年存栏500只以上
水产限制养殖区备案标准	池塘养殖的水面总面积5亩以上						
城镇居民区	城镇居民区指乡镇及以上国家行政区域，由各种各样的住所及与之有关建筑构成的建筑群以及集中居住地						
文化教育科学研究区	文化教育科学研究区指开展教育、科研、文化研究的区域，比如：学校、科学研究场所、博物馆等						
注：本表所述“年存栏”其意为“设计规模”							

## 5.2 畜禽禁养区标准

饮水水源保护一级保护区内禁止建设养殖场。饮用水水源二级保护区禁止建设有污染物排放的养殖场（注：畜禽粪便、养殖废水、沼渣、沼液等经过无害化处理用作肥料还田，符合法律法规要求以及国家和地方相关标准不造成环境污染的，不属于排放污染物）。

自然保护区核心区和缓冲区范围内，禁止建设养殖场。

城镇居民区和文化教育科学研究区边界范围内，禁止建设养殖场。

禁养区划定完成后，地方环保、农牧部门要按照地方政府

统一部署，积极配合有关部门，依据《水污染防治法》第五十八条、第五十九条和《畜禽规模养殖污染防治条例》第二十五条等有关法律法规的规定，协助做好禁养区内确需关闭或搬迁的已有养殖场关闭或搬迁工作。

<b>畜禽禁养区管控措施对比表</b>		
序号	禁养区类型	管控措施
一	饮用水水源保护区	
1.1	饮用水水源一级保护区	禁止建设养殖场
1.2	饮用水水源二级保护区	禁止建设有污染物的养殖场
二	自然保护区核心区和缓冲区	禁止建设养殖场
三	风景名胜区	
3.1	风景名胜区核心景区	禁止建设养殖场
3.2	风景名胜区其他区域	禁止建设有污染物的养殖场
三	城镇居民区和文化教育科学研究区	禁止建设养殖场

## 5.3 水产禁止养殖区、限制养殖区标准

### 5.3.1 水产禁止养殖区

禁止在饮用水水源一级保护区、自然保护区核心区和缓冲

区等重点生态功能区开展水产养殖。在水产禁止养殖区范围内，不得使用炸药、毒药、电器扑杀鱼类。

### 5.3.2 水产限制养殖区

(1) 限制在饮用水水源二级保护区、自然保护区实验区和外围保护地带等生态功能区开展水产养殖，在以上区域内进行水产养殖的应采取污染防治措施，污染物排放不得超过国家和地方规定的污染物排放标准。

(2) 不得在重点湖泊水库等公共自然水域开展网箱围栏养殖、投放饲料、施肥养鱼等污染水体的养殖活动。

序号	区划类型	管控措施
一	禁止养殖区	
1.1	饮用水水源一级保护区	禁止开展水产养殖
1.2	自然保护区	禁止开展水产养殖
二	限制养殖区	
2.1	饮用水水源二级保护区	限制开展水产养殖，污染物达标排放
2.2	自然保护区实验区和外围保护地带	限制开展水产养殖，污染物达标排放
2.3	重点湖泊水库	限制开展水产养殖，污染物达标排放

(3) 在水产限制养殖区范围内，不得使用炸药、毒药、电器扑杀鱼类。

## 第六章 组织管理与运行

### 6.1 组织管理

为全面落实《水污染防治行动计划》《畜禽规模养殖污染防治条例》等法律法规，牢固树立“绿水青山就是金山银山”、“山水林田湖草”是一个生命共同体的理念，切实提高畜禽水产养殖禁养区划定工作重要性的认识。有效防治畜禽水产养殖污染，根据德宏州人民政府办公室《关于加快推进畜禽养殖禁养区划定工作的紧急通知》要求，结合盈江县实际，特成立盈江县畜禽水产养殖禁养区划定领导小组。

#### 6.1.1 成立机构

在盈江县畜禽水产养殖禁养区划定领导小组领导下，划定方案由盈江县农业局按项目要求具体组织实施，协同相关部门实行项目法人负责制，接受各有关部门的指导与监督。

盈江县畜禽水产养殖禁养区划定领导小组，组成人员如下：

组 长： 姜加刘 县政府副县长

副组长： 田涛涛 县政府办副主任

许庆龙 县农业局局长

李开洲 县环保局局长

成 员： 余顺团 县财政局局长

徐 建 县水利局局长

周江萍 县发改局副局长  
武学助 县林业局局长  
孟永政 县国土资源局局长  
赵 超 县住建局局长  
赵宗伟 县公安局副局长  
陈立兴 县文体广电旅游局局长  
杨贤章 县审计局局长  
杨 勇 县市场监管局局长  
尹兴志 县交通运输局局长  
吴庆寿 县畜牧兽医局副局长

以及 15 个乡镇长和 1 个农场管委会主任

领导小组下设办公室在县农业局，办公室主任由吴庆寿同志兼任，负责畜禽及水产养殖禁养区划定建设日常工作。

在项目管理模式、领导方式、投资决策、项目实施等方面严格按照基本建设程序办事，遵守建设项目财务管理的有关规定，严格按照中央、省、市有关文件的财务制度，会计核算办法对项目建设资金的管理规定执行。实行单独立账，独立核算，做到专款专用。同时接受上级或同级审计、监察部门的跟踪审计，充分发挥投入资金的使用效果。加强质量管理和资金管理，保证项目质量，明确职责，保障资金运行安全，使用合理。各项目内容的设计、建设进行公开招标，仪器设备的购置实行公开招标，统一采购，确保工程质量和仪器设备的先进

性、实用性和可靠性，确保一次投资，多年收益，发挥应有的功效。

### 6.1.2 相关部门职能职责

由农业局牵头，其他各职能部门配合、协助完成盈江县畜禽水产养殖禁养区的划定及实施工作。各乡镇人民政府按属地管理原则，配合、协助相关部门做好禁养区划定及实施工作。

### 6.1.3 其他工作要求

各有关职能部门、各乡镇人民政府要统一认识，积极推进盈江县畜禽水产养殖禁养区划定工作，把工作作为促进地区经济社会持续健康发展，保障饮用水水源安全、人居环境权益和社会稳定的高度来抓，确保整治行动落到实处、抓出成效。对禁养区限养区工作不到位、措施不落实、拆迁面积弄虚作假、没有在指定时间内完成目标任务的给予通报批评并限期整改，严重的追究相关人员和领导责任。

## 6.2 运行管理

禁养区限养区严格按建设标准执行，加强建设管理。禁养区限养区符合规划的养殖项目，应当科学确定养殖密度，合理使用畜禽饲料、鱼食投饵、兽药等，防治造成水域及环境污染，养殖生产应符合《畜禽养殖污染防治管理办法》《水产养殖质量安全管理规定》《中华人民共和国动物防疫法》《无公害肉食品标准》等有关要求，完善畜禽水产养殖发证登记工作，加强环保执法、渔政执法，强化防疫卫生监督管理，查处

无证养殖，对非法在禁养区养殖经营行为及限养区不符合相关法律法规养殖的依法处理。完善规范畜禽水产开发利用建设及养殖管理秩序，强化社会监督。

## 6.3 分区管控措施

依据《水污染防治法》第五十八条、第五十九条及《畜禽规模养殖污染防治条例》第二十五条、《畜禽养殖业污染物排放标准》等法律法规的规定，分别对畜禽养殖和水产养殖禁养区和限养区做如下管理措施：

对辖区禁养、限养区内的畜禽、水产养殖场所进行拉网式详细调查摸底，摸清各场所的饲养人姓名、地点、场地面积、户籍情况、畜禽存栏、粪污治理设施、有无乱建及有无与所在村、组签订租赁协议、租金收缴等基本情况，并建立养殖基本信息档案。

### 6.3.1 畜禽、水产禁养区管控措施

严格禁止在水产养殖禁养区内进行水产养殖；严格禁止在畜禽养殖禁养区Ⅰ类区域内进行畜禽养殖场及养殖小区的建设（养殖场及养殖小区规模按照《云南省畜禽养殖场养殖小区养殖规模标准和备案规定》云农（牧）字〔2008〕35号执行）；畜禽禁养区Ⅱ类区域内，禁止建设有污染物排放的养殖场、养殖小区。畜禽禁养区内，现有的养殖散户养殖需有配套的粪污处理设施。在确保不对环境造成影响的条件下，禁养区内养殖

散户可以继续养殖但禁止扩大养殖规模。畜禽、水产禁养区内已建成的不符合禁养区规定的养殖场所，由县级人民政府及相关部门负责限期搬迁或关停。由于搬迁或关停致使畜禽养殖者遭受经济损失的，由县级以上地方人民政府依法予以补偿；引导退养农户调整种养结构，发展其他高效产业。

### 6.3.2 水产限制养殖区管控措施

水产限制养殖区内，原则上控制水产养殖场的新增建设。限制养殖区现有的水产养殖场，养殖水质应符合渔业水质标准，应采取污染防治措施，污染物排放不得超过国家和地方规定的污染物排放标准；饮用水水源保护二级保护区、湖泊水库不得开展网箱围栏养殖、投放饲料、施肥养鱼等污染水体的养殖活动，不得使用炸药、毒药、电器扑杀鱼类。限制养殖区内水产养殖场污染物排放或污染物处理设施达不到相关法律法规的限制要求，县人民政府有权责令限期整改，整改后任不达标的，由本级人民政府及相关部门负责限期搬迁或关停。县人民政府应综合整治农村散养户环境卫生，使其排放污染物得到合理处理及处置。水产限制养殖区内，禁止禽鱼混养、畜鱼混养和泔水养鱼场所新建，取缔现有禽鱼混养、畜鱼混养和泔水养鱼场所。

### 6.3.3 其他区域管控措施

禁止禽鱼混养、畜鱼混养和泔水养鱼场所新建，取缔现有禽鱼混养、畜鱼混养和泔水养鱼场所。除划定的畜禽禁养区外

的养殖应遵循《畜禽规模养殖污染防治条例》《畜禽养殖业污染物排放标准》《畜禽养殖业污染防治技术规范》等国家和地方的规范标准；所有养殖场（小区）、散养户要求采用干清粪、环保垫料等清洁生产方式，建设完备的粪便、养殖废水及病死畜禽暂存设施，采取粪污生物消纳等综合利用配套措施，严禁粪污直排。

畜禽规模化养殖场（小区）的新建、改建、扩建必须符合盈江县土地利用总体规划、畜禽产业发展规划、畜禽养殖污染防治规划；严格履行环境影响评价和环保“三同时”制度（建设项目中防治污染的设施，应当与主体工程同时设计、同时施工、同时投产使用），并履行相关环保审批手续，报县环保部门备案；凡未经环保部门进行环境影响评价或未通过环境影响评价的畜禽养殖场（小区），不得开工建设。严格执行养殖动物防疫条件审核制度，并在依法实施污染物排放总量控制的区域内的养殖场应严格执行排污许可证制度。

除划定的水产禁止养殖区和限制养殖区外的其他区域水产养殖新建、改建、扩建必须符合盈江县土地利用总体规划、水产产业发展规划，并履行相关环保审批手续，报县环保部门备案，并遵循《渔业水质标准》及相应的水污染物排放标准。积极鼓励高效水产生态养殖。畜禽、水产养殖禁养区、限养区管控措施的对比见下表：

类型	禁养区		限制养殖区	其他区域
	I类禁养区	II类禁养区		
畜禽养殖场、养殖小区	禁止建设养殖场	禁止建设有污染物排放的养殖场		可建设，需达标排放
畜禽散户养殖	禁止散养户扩大养殖规模，禁止污染物排放			可建设，需达标排放
水产养殖	禁止开展水产养殖		控制建设、限制规模，达标排放	可建设，需达标排放

### 6.3.4 动物饲养场、养殖小区选址条件

1. 禁止在本方案划定 I 类禁养区范围内建设养殖场，禁止在 II 类禁养区范围内建设有污染物排放的养殖场。

2. 距离生活饮用水源地、动物屠宰加工场所、动物和动物产品集贸市场 500 米以上；距离种畜禽场 1000 米以上；距离动物诊疗场所 200 米以上；动物饲养场（养殖小区）之间距离不少于 500 米；

3. 距离动物隔离场所、无害化处理场所 3000 米以上；

4. 距离城镇居民区、文化教育科研等人口集中区域及公路、铁路等主要交通干线 500 米以上。

## 6.4 保障措施

### (1) 完善法规，严格执法

根据中央、省有关法律法规，制订地方畜禽、水产养殖污染防治管理办法，对畜禽、水产养殖的备案管理、污染防治、执法主体等做出明确规定，重点解决养殖场无序设立、污染防治无法可依的问题，增强可操作性。建立长效的管理监督体系，充分发挥农业、环保等部门职能作用，认真贯彻执行畜禽、水产养殖污染防治的相关法律法规、政策、制度等，建立“检查、整改、督查、反馈”的监管模式，做到有法必依、执法必严、违法必究，确保工作成效。县环保部门应加大环保执法力度，对严重污染环境的养殖场依法严厉查处。

## **(2) 落实责任，加强领导**

为确保盈江县畜禽水产养殖禁养区划定工作的顺利实施，应成立由县政府分管领导为组长的禁养区划定工作领导小组，具体负责组织领导、监督检查等工作。有关部门要强化划定方案引导，切实把工作重点转移到调控、服务和监督上来，抓好划定方案的实施，及时了解和掌握划定方案实施中出现的新情况和新问题，研究相应的措施。畜禽水产养殖划定方案是保护和改善盈江县农业农村生态环境，保证畜牧业持续健康发展的依据，县人民政府将根据划分要求，把任务指标作为目标责任制，落实到各乡镇和部门进行考核，做到任务具体，责任到位。各乡镇和有关部门要按照本方案，尽快制订关停、搬迁和整治方案，做到统一规划，逐个落实措施，使盈江县畜禽、水产养殖业尽快步入良性循环。乡镇人民政府（办事处）为辖区

内禁养区养殖活动的管控责任主体，要认真做好辖区内畜禽养殖污染防治和规划控制工作。

### **(3) 完善机制，加强引导**

对于积极配合畜禽水产养殖禁养区划定方案实施并主动关停、搬迁的养殖场，如要求在养殖规划区域新建养殖场的，优先给予支持。进一步加大财政投入力度，完善和调整产业化扶持政策，积极整合和调整资金投向，集中资金实施加快设施化提升、信息化管理、资源化利用、病死畜禽无害化处理设施等工程的建设，确保养殖规划区域内新建、扩建、改建项目和重点项目的资金需求，引导禁养区的养殖场（小区）的积极准入。

### **(4) 强化技术，加强指导**

农业和环保部门应负责废弃物综合利用的指导和服务，切实搞好农村能源工程与畜禽养殖户治污工程结合，积极做好批准的新建、扩建、改建畜禽养殖场、养殖小区沼气工程的技术指导和设施规划工作。大力推广“牧—沼—农（稻、菜、瓜果、莲藕）”和“牧—沼—鱼”等立体生态种养模式；推广资源循环利用

，引进资源化利用等经济实用技术，实现资源综合利用和达标排放；扶持畜禽粪便加工利用企业的发展，鼓励沼气发电和畜禽粪便加工生物有机肥等，按照农牧结合、综合利用优先、种养平衡一体化的原则合理组织畜牧业生产，实现畜牧业高产优质、高效持续发展，达到养殖发展与生态建设的良性循

环。对于水产养殖，应采取优化养殖模式，实施健康养殖工程，优化饵料营养组成及投喂方式，利用生物和理化调节技术改善养殖水质，减少药物使用量等技术措施。

#### **(5) 广泛宣传，公众监督**

盈江县人民政府、各乡镇人民政府及有关部门要充分利用广播、电视、报刊、网络等新闻媒体向全社会广泛开展多层次、多形式的宣传，特别是要大力加强面向农村的宣传，及时报道对环境造成严重影响的畜禽、水产养殖污染事件和治污典型，形成强大的舆论监督声势，并积极宣传规范化后的养殖场更有利于经济的增收以及生态环境保护。

