

盈江县国土空间总体规划
(2021—2035年)
动态维护方案
(草案公示稿)

盈江县自然资源局

2026年4月

本次公示内容为维护方案草案，最终以审批成果为准。

为深入贯彻落实党的二十届四中全会精神以及中央经济工作会议精神、国家和省委“十五五”规划的建议、省政府“项目攻坚年”工作要求，按照自然资源部、国家林业和草原局联合印发的《关于进一步做好自然资源要素保障的通知》（自然资发〔2026〕38号）、《云南省自然资源厅关于开展市县国土空间总体规划动态调整完善工作的通知》（云自然资空规〔2026〕22号）等文件要求，基于《盈江县国土空间总体规划（2021—2035年）2024年度实施体检报告》主要结论，在严守空间安全底线、不突破总体规划约束性指标、不改变总体空间结构和格局的前提下，开展《盈江县国土空间总体规划（2021—2035年）》动态维护方案编制工作。总规维护重在发挥国土空间规划在规划体系中的基础性作用，强化国土空间规划对“十五五”发展规划空间需求的统筹引导、科学配置、支撑保障，针对性解决国土空间规划实施年度体检中发现的空间矛盾和突出问题，规范、有序、高效做好盈江县国土空间总体规划动态维护工作。总规维护主要包括完成三条控制线正向优化、重点建设项目清单、规划分区、全域用地用海规划布局、中心城区用地用海规划布局、城市重要控制线、其他重要控制线、详规单元优化等内容。

一、三条控制线划定情况

(一) 耕地和永久基本农田

1. 耕地保护空间划定情况

盈江县耕地保护任务目标 61.02 万亩，本轮维护全县共划定现状耕地空间 61.56 万亩，划定耕地补充空间 10.59 万亩。本轮耕地现状空间划定面积达到上级下达保护任务量，且高于国土空间规划划定面积，15° 以下耕地占比得到提升，水田面积实现增加，耕地空间实现正向优化。

2. 永久基本农田优化情况

盈江县永久基本农田任务 50.10 万亩，实际划定永久基本农田 50.61 万亩。本轮维护后，全县划定永久基本农田保护面积 50.63 万亩，既有效落实永久基本农田保护任务，又切实维护“三区三线”划定成果的严肃性和权威性。

本轮调整盈江县从永久基本农田储备区和长稳耕地中调入永久基本农田 0.54 万亩，主要包括已建高标准农田 0.30 万亩；调出 0.53 万亩，调出区域包括非耕地（包括已建沟渠、农村道路、农田防护林等农田基础设施）0.29 万亩，调出 15 度以上、零星破碎、移民搬迁不适宜耕种等其他难以长期稳定利用耕地 0.16 万亩，调出有明确选址的能源、交通、水利等基础设施项目涉及的地块面积 0.02 万亩，调出其他类型面积 0.06 万亩。

正向优化后，永久基本农田面积均不低于规划确定的保护任务，坝区耕地划入永久基本农田比例未降低。同时实现了永久基

本农田范围内坡度 15 度以上耕地面积减少、连片度提升、3 亩以下碎图斑个数减少的目标，布局愈发集中连片。

（二）生态保护红线

盈江县生态保护红线任务 1532.35 平方千米，实际划定生态保护红线 1533.78 平方千米。维护后生态保护红线面积 1533.83 平方千米，与维护前划定面积基本持平并满足下达任务。

本轮调整盈江县调入生态保护红线 109.00 平方千米，主要包括国家级公益林、省级公益林 0.73 平方千米，具有生态保护功能的其他区域 108.27 平方千米；调出生态保护红线 108.30 平方千米，主要包括持林权证林农矛盾突出区域 52.97 平方千米。

正向优化后，生态保护红线面积不减少，守住了生态安全底线。生态保护红线范围内生态功能用地面积有增加，生态功能得到有效提升。面积小于 1 平方公里的生态保护红线图斑数量有所减少，布局更加系统完整。

（三）城镇开发边界

盈江县维护前城镇开发边界规模 2755.61 公顷，本轮城镇开发边界优化划定面积 2773.40 公顷，在不计入扩展倍数的情形下，不超过 2020 年城镇建设用地规模的 1.287 倍的管控要求。盈江县城镇开发边界维护调整后，城镇开发边界扩展倍数不突破上级下达指标。

本轮维护调入城镇开发边界 103.72 公顷，调入区域不计入扩展倍数的情形（存量）85.61 公顷，包括那邦镇集镇西部地块、新国门地块、莲花山盈江康养中心、盈江产业园区管委会南部地块

等；计入扩展倍数的情形（增量）18.11 公顷，包括盏西镇新建卫生院、昔马镇华侨中学运动场等地块等区域。调出城镇开发边界 85.93 公顷，调出区域不计入扩展倍数的情形（存量）67.47 公顷，包括盏西镇南部芒冷村寨、旧城镇东部棒罕村寨、新城乡北部红山村拉掰搬迁安置点、芒章乡北部宝石村搬迁安置点等地块；计入扩展倍数的情形（增量）18.47 公顷，包括硅厂南部地块、御江山东部地块等。

正向优化后，保障了盈江县“十五五”重大产业、民生设施等项目空间需求，妥善处置历史遗留问题。在扣除不纳入扩展倍数计算的“三区三线”划定成果启用前部备案的已批建设用地，盈江县城镇开发边界总规模未突破维护前划定规模，城镇开发边界扩展倍数未突破上级下达指标，城镇功能品质有提升，空间布局更优化，与总体规划确定的城镇空间格局更契合。

二、优化规划分区

根据维护后的永久基本农田、生态保护红线、城镇开发边界，对生态保护区、农田保护区、城镇发展区进行相应调整，并联动调整乡村发展区，同时强化保障矿产能源区。维护后，生态保护区与生态保护红线范围保持一致，农田保护区与永久基本农田保护范围保持一致，规划分区主导功能未改变。

三、完善规划用地布局

（一）优化全域用地布局

本轮总规维护工作，重点衔接 14 个乡镇镇区驻地单元详细规划，对各乡镇城镇开发边界内的用地布局予以优化。具体而言，

将依据不动产登记数据、现状建设情况及已取得合法手续的土地信息，进一步明确规划用途，完善全域用地布局。同时，对接矿产资源用地需求，重点完成云南省盈江县盏西乡狮子山铅锌矿、云南正源矿业有限公司盈江县白马山锰矿等重点矿山的规划落图工作。此外，对于开发边界外的供水厂、污水处理厂、垃圾中转站、变电站、公墓等用地，也将进行合理布局。本轮总规维护完成后，各乡镇中心镇区用地得到了合理保障，重大项目通过精准落位上图，实现了规划对项目落地的有效支撑。

（二）优化中心城区用地布局

本轮总规维护重点衔接盈江县中心城区详细规划成果及各职能部门用地需求开展优化调整。中心城区城镇开发边界内的调整区域包括：南部新区的中医院用地调整为小学用地、原小学地块调整为医疗卫生用地；勐腊路北侧的殡葬用地调整为居住用地及公园绿地；勐町小学用地调整为医疗卫生用地；其余区域则依据城镇开发边界的增补情况确定用途。经正向优化后，城镇开发边界内的用地均为建设用地（不含水域），城镇功能品质得到提升，总体规划对详细规划的传导作用也更为有力。

四、优化城市重要控制线及其他重要控制线

（一）城市四线

在本轮动态维护工作中，盈江县根据供地情况，对城市绿线、城市蓝线予以调整优化。具体而言，拟供应的“居住用地”与城市绿线重叠面积达 0.09 公顷，与城市蓝线重叠面积为 0.12 公顷，本轮调整已将上述重叠部分调出，并完成了相应补划工作。经对

城市四线实施动态调整后，城市绿线和城市蓝线的总面积未出现减少，布局也得到进一步优化。

（二）其他重要控制线

本轮动态维护，结合盈江县第四次全国文物普查成果，对当地历史文化保护线进行增补。优化调整后的历史文化保护线，与主管部门确定的保护范围协调一致，布局更趋合理，管理体系也更加完善。

五、重点建设项目清单

本轮动态维护，全县结合发改“十五五”项目清单以及各县直部门、乡镇的收资情况，共梳理增补重点项目清单 489 个。其中，落实国家、省级下发的重点项目 11 个，县级重点项目 478 个。按项目类别划分，产业类 45 项、电力类 20 项、交通类 20 项、旅游类 26 项、民生类 189 项、能源类 25 项、水利类 40 项、其他类 126 项；按增补类型划分，精准落位 18 项、示意上图 14 项、增补清单 457 项。

标志性重点项目如下：G678 盈江（边府）—腾冲（猴桥口岸）、盈江县“十五五”国防公路、盈江灌区续建配套与现代化改造、西南沿边高速公路、盈江县殡仪馆附属设施项目、500 千伏德宏变扩建工程、盈江县大盈江流域粮食主产区绿色现代化农业示范区建设项目。

六、国土空间规划详细规划单元

全县共划定详细规划单元 24 个，均为城镇单元，其中中心城区划定 7 个城镇单元，昔马镇划定 3 个城镇单元，弄璋镇划定 2

个城镇单元，其余乡镇各划定 1 个城镇单元。本轮维护详细规划单元个数未发生变化，维护后划定总面积 4564.19 公顷。结合城镇开发边界优化成果，详规单元面积相比原总规面积核减 91.9362 公顷。其中新城乡、盖西镇、旧城镇因开发边界调整变化较大。结合已批乡镇总规，更新优化各详规单元名称、规划人口、规划用地面积等信息。其中重点针对姐那乡更名事宜、弄璋镇单元与万塔小镇单元名称序号问题进行更新。

附图：

图 1 三条控制线维护前图

图 2 三条控制线维护后图

图 3 永久基本农田维护后图

图 4 生态保护红线维护后图

图 5 城镇开发边界维护后图

图 6 国土空间用途分区规划图（维护前）

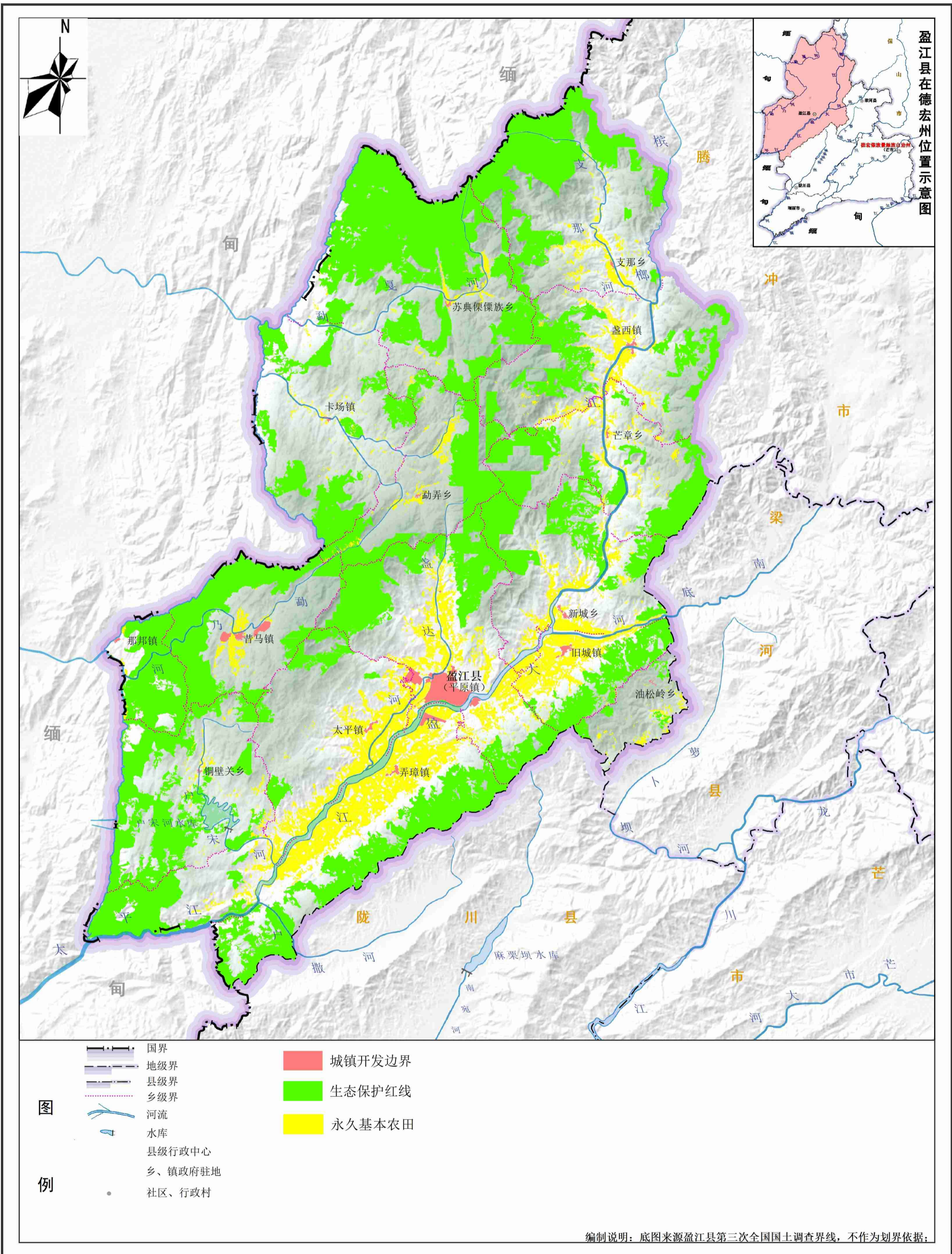
图 7 国土空间用途分区规划图（维护后）

图 8 中心城区用地用海规划布局图维护前

图 9 中心城区用地用海规划布局图维护后

盈江县国土空间规划总体规划动态维护

三条控制线维护前图



盈江县人民政府

2000国家大地坐标系
1985国家高程基准

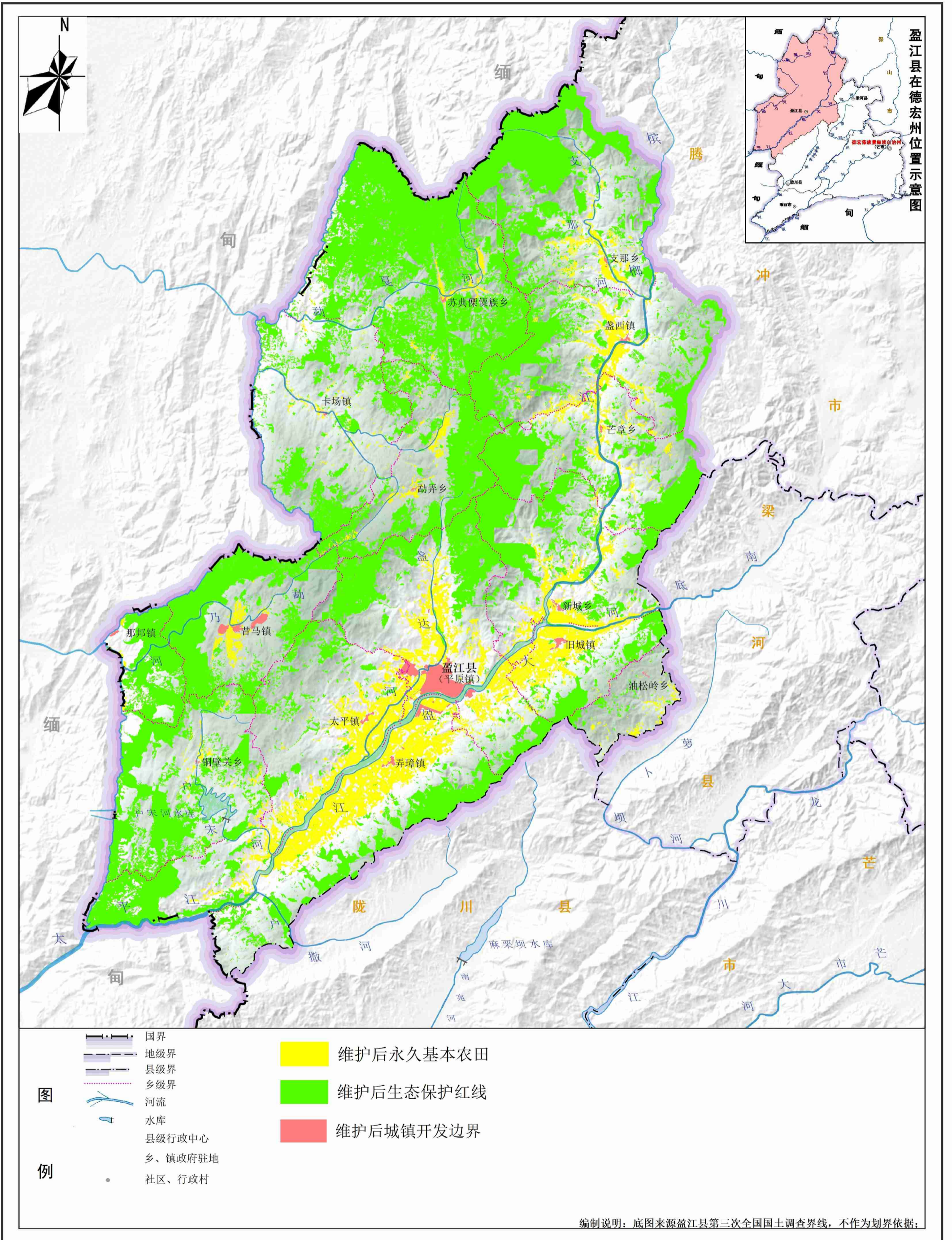
1:400000

盈江县自然资源局
昆明顺天科技有限公司

2026年4月 制图

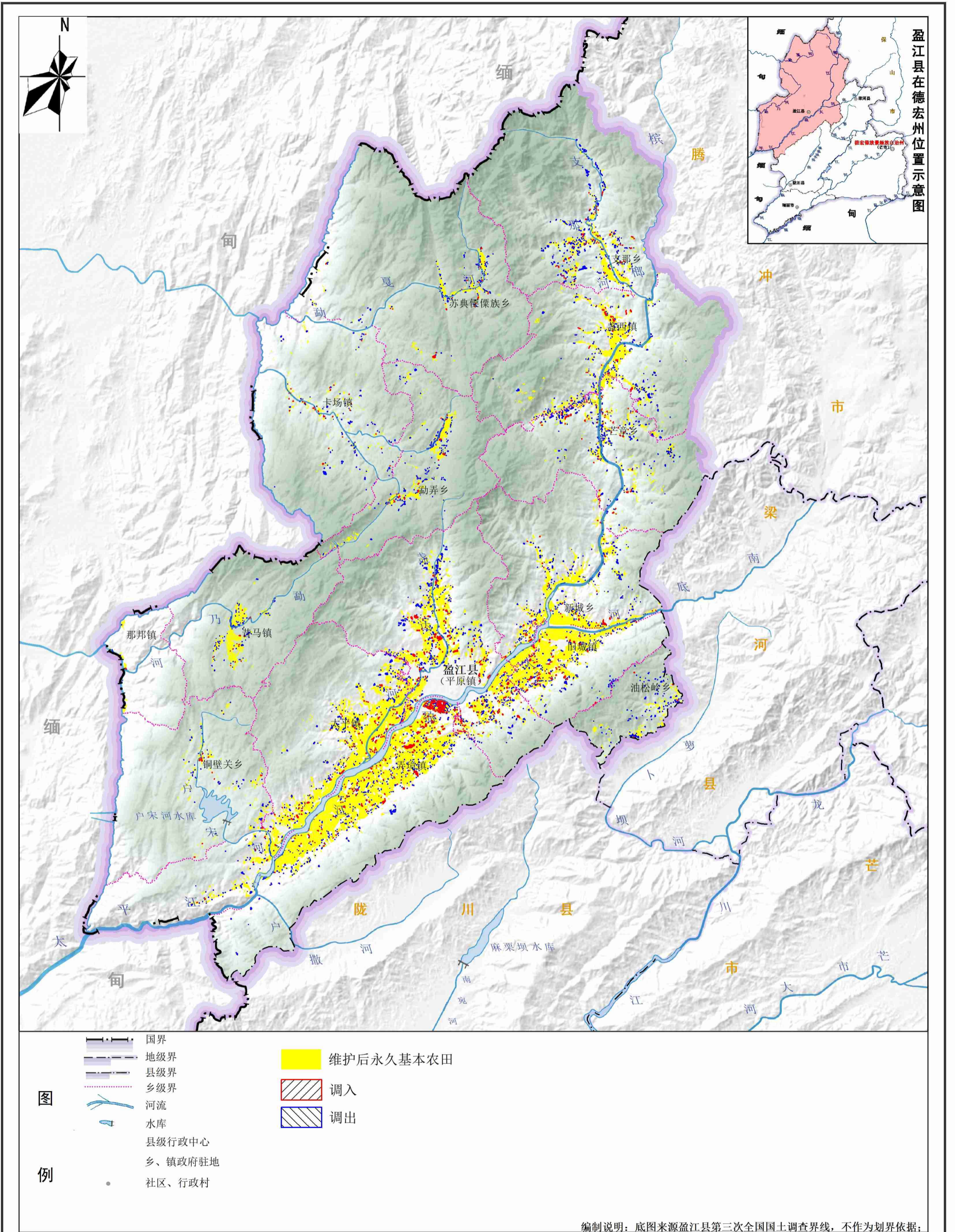
盈江县国土空间规划总体规划动态维护

三条控制线维护后图



盈江县国土空间规划总体规划动态维护

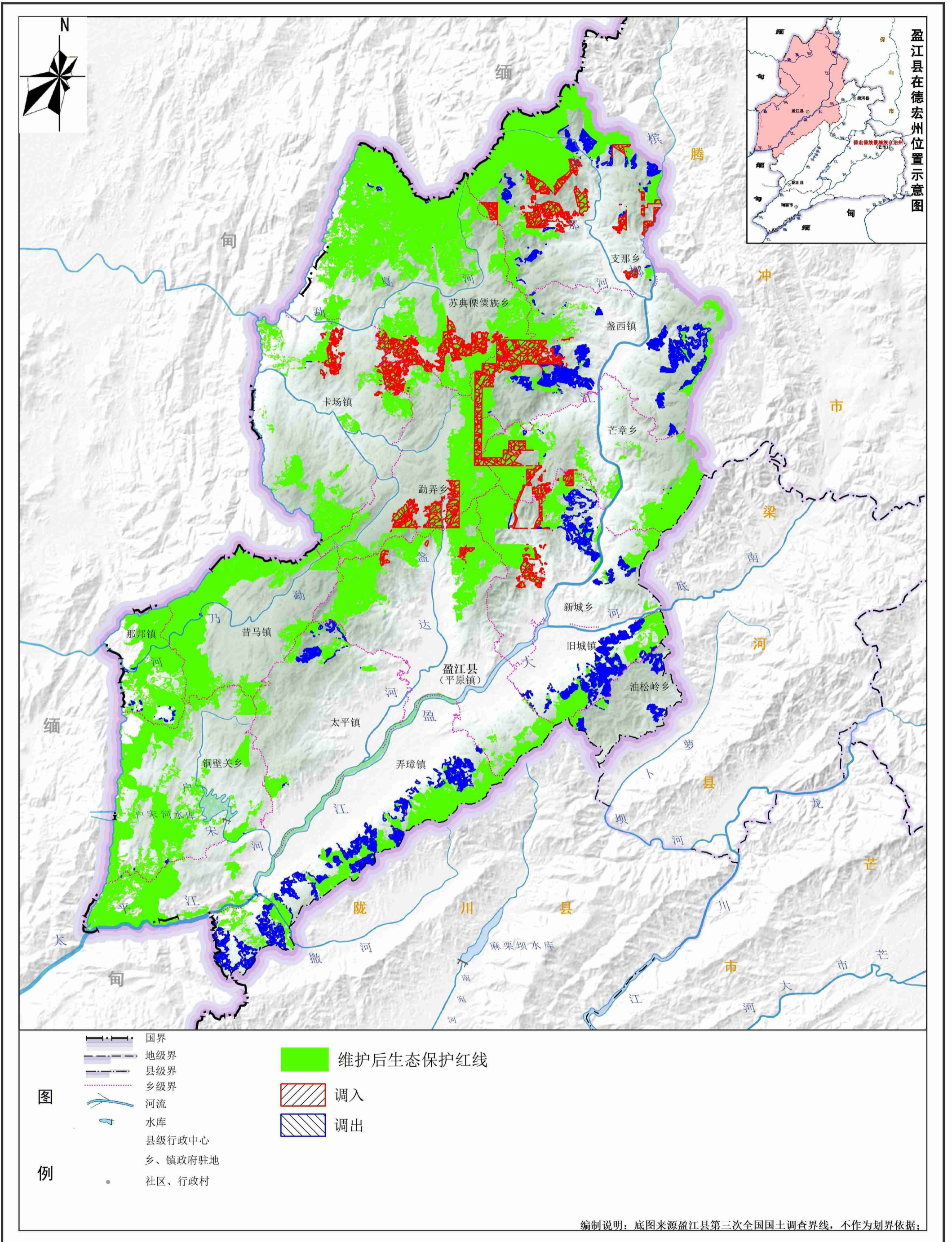
永久基本农田维护后图



盈江县人民政府

盈江县国土空间规划总体规划动态维护

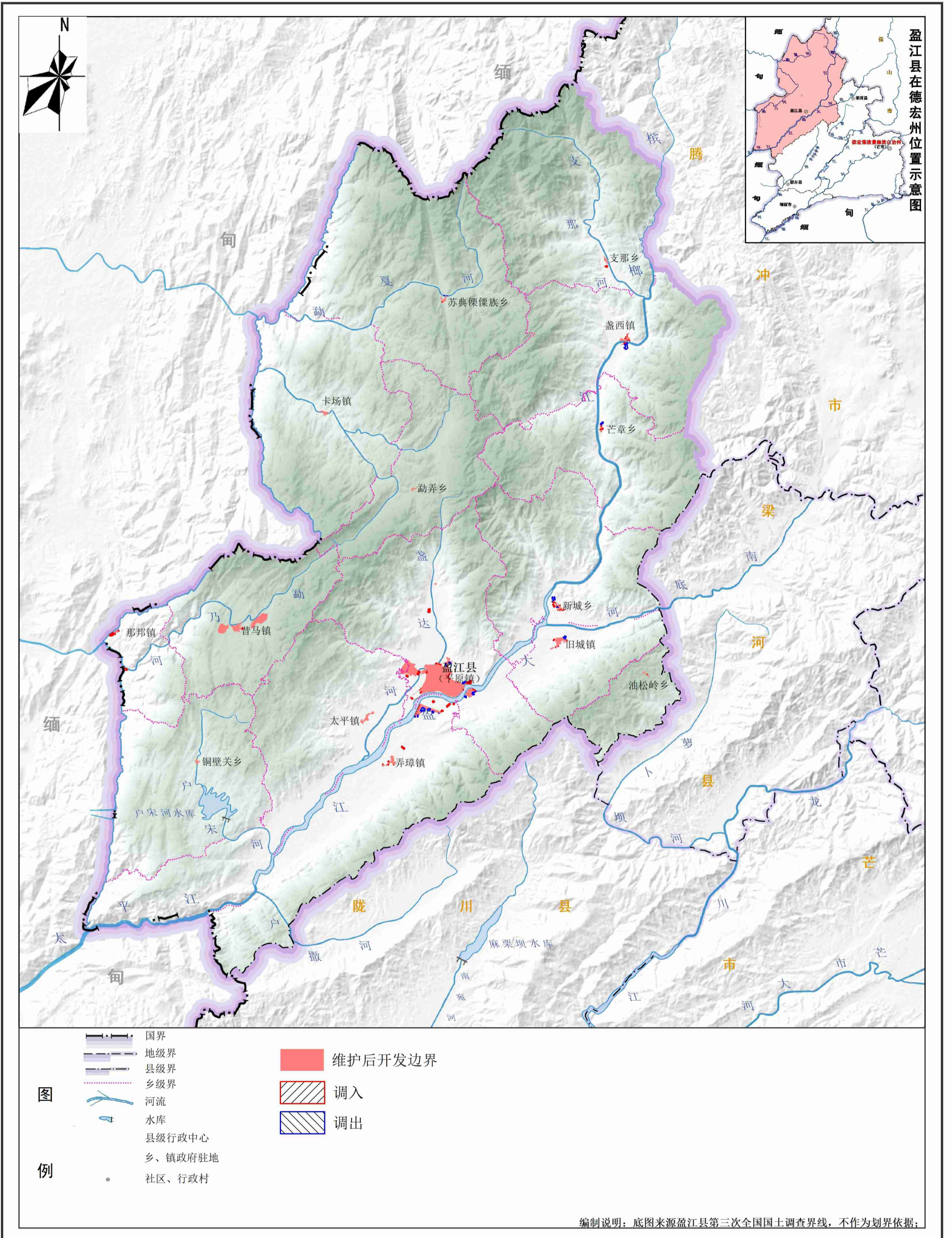
生态保护红线维护后图



盈江县人民政府

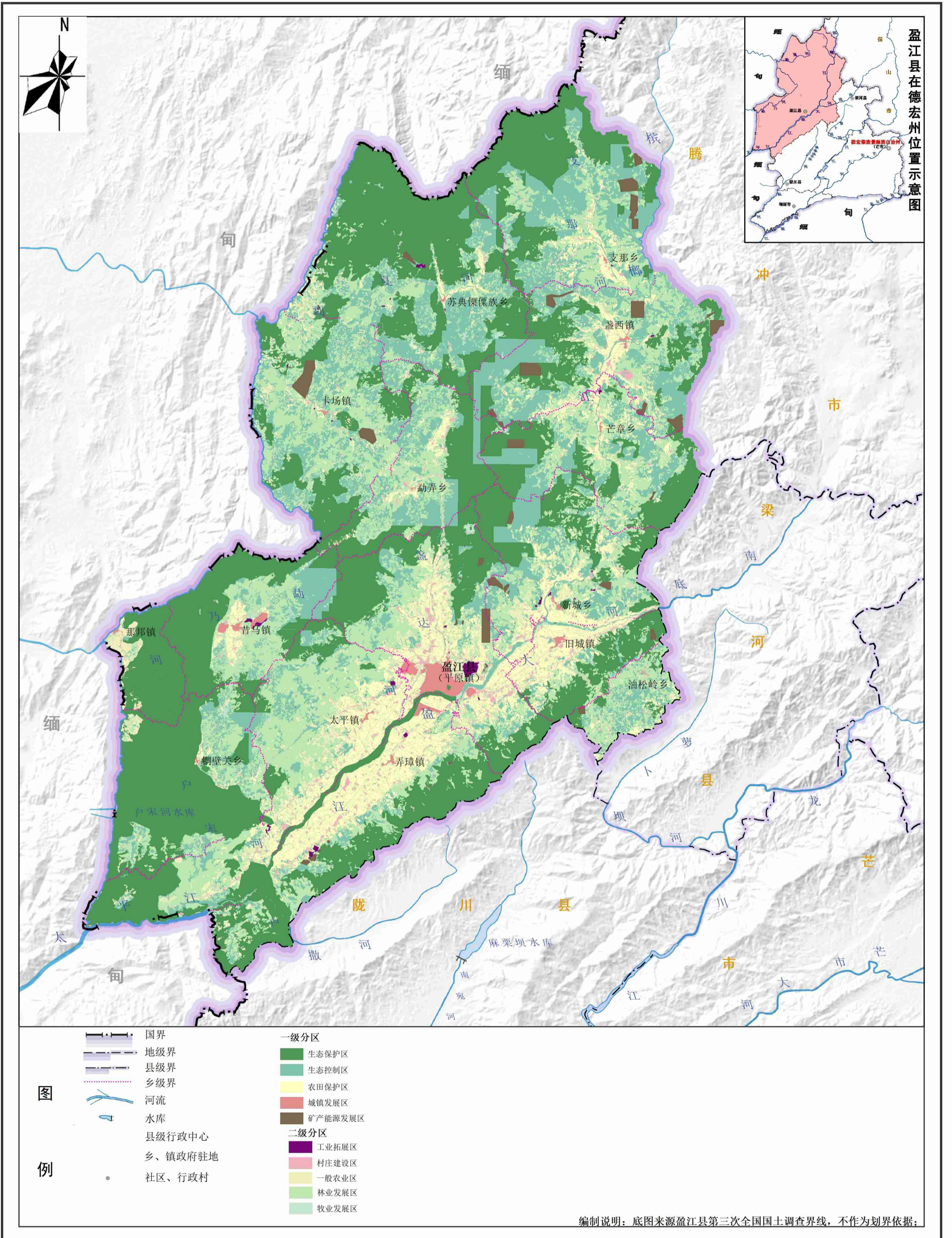
盈江县国土空间规划总体规划动态维护

城镇开发边界维护后图



盈江县国土空间规划总体规划动态维护

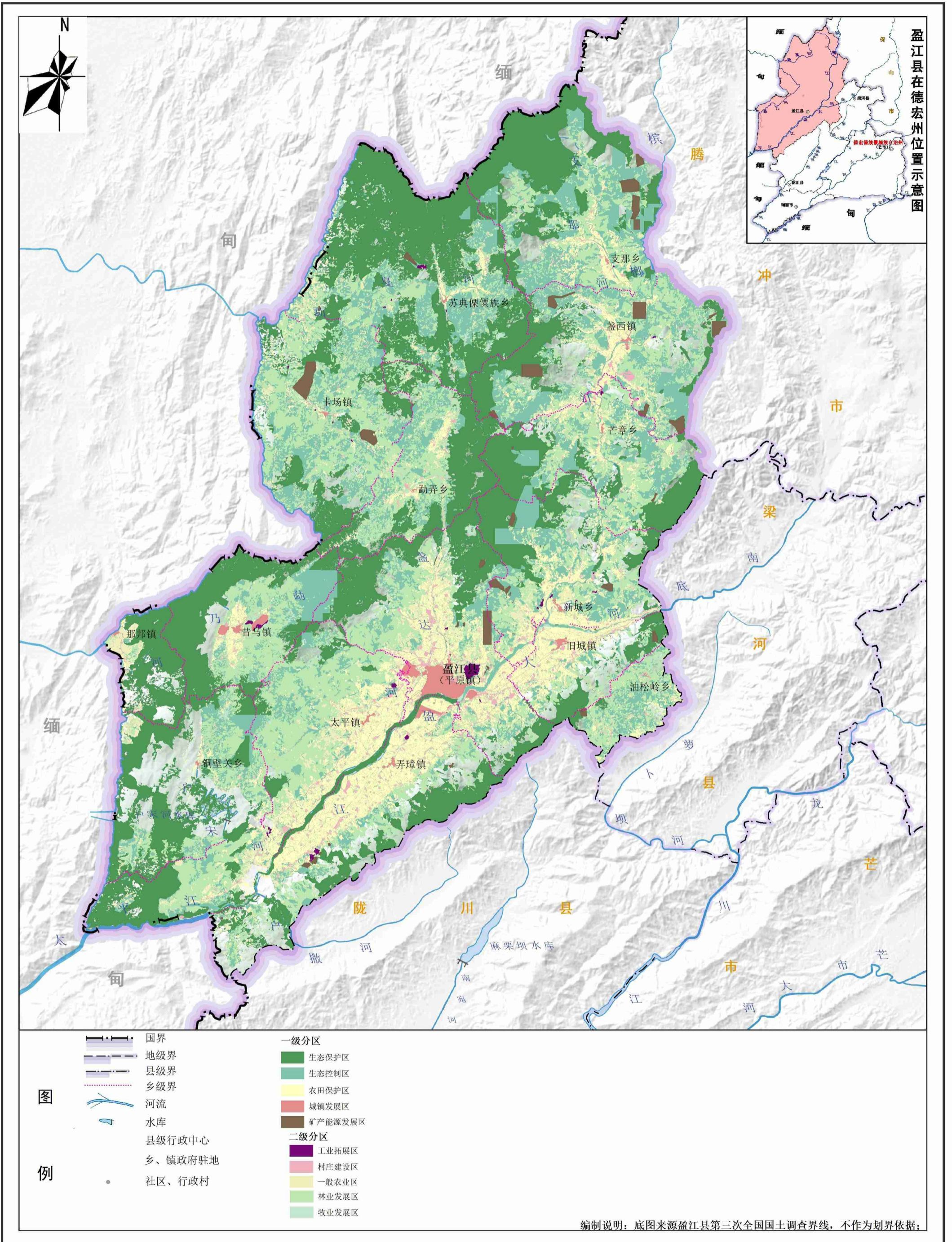
国土空间用途分区规划图（维护前）



盈江县人民政府

盈江县国土空间规划总体规划动态维护

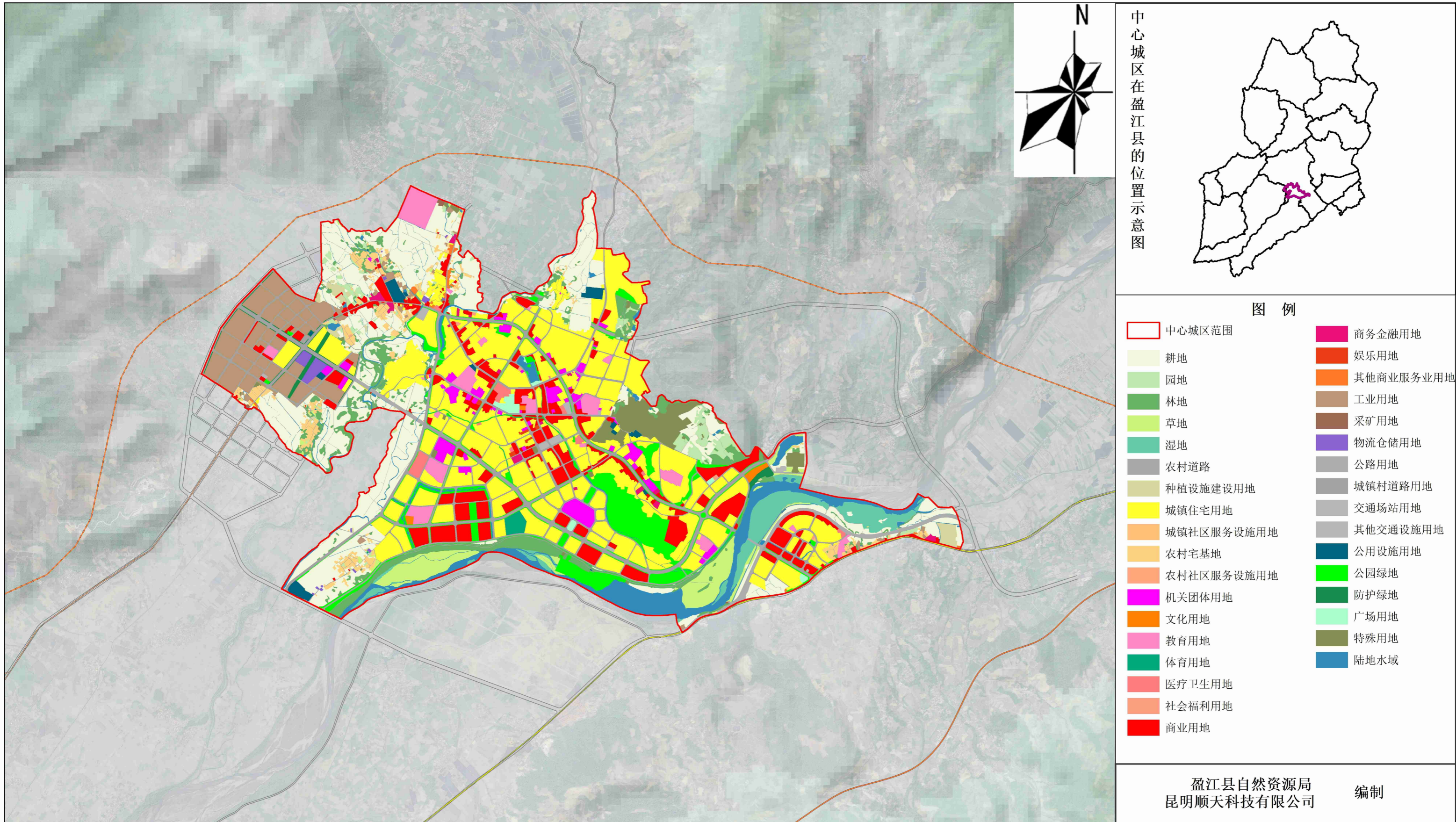
国土空间用途分区规划图（维护后）



盈江县人民政府

盈江县国土空间规划总体规划动态维护

中心城区用地用海规划布局图(维护前)



盈江县国土空间规划总体规划动态维护

中心城区用地用海规划布局图(维护后)

