

表一 建设项目基本情况

项目名称	盈江县三桠汽车修理厂				
建设单位	盈江县三桠汽车销售服务有限公司				
法人代表	刘泽林	联系人	刘泽林		
通讯地址	云南省德宏州盈江县平原勐腊路 163 号				
联系电话	13988205845	传真	--	邮政编码	679399
建设地点	盈江县平原镇勐町村委会拉洪寨子芒胆路东面				
立项审批部门	盈江县发展和改革局	批准文号	盈发改基础备案 [2018]2032 号		
建设性质	新建 <input checked="" type="checkbox"/> 迁建 <input type="checkbox"/> 技改 <input type="checkbox"/>	行业类别及代码	汽车修理与维护 O8111		
占地面积(平方米)	7026.6		绿化面积(平方米)	422.48	
总投资(万元)	510.72	其中环保投资(万元)	35.0	环保投资占总投资比例(%)	6.85
评价经费(万元)	/	工程预投产日期	2019 年 7 月		
工程内容及规模:					
1、项目由来					
<p>中国的汽车工业正在高速发展，汽车保养量每年都在大幅上升，与之相关的行业也随之发展。盈江县三桠汽车销售服务有限公司于 2018 年 8 月 20 日成立，是一个集“整车销售、汽车维修保养、配件装饰品销售”三位一体的民营企业。公司自成立以来，秉承“诚信经营、关爱客户”之企业理念，依托县政府各项优惠政策，立足于盈江县，服务周边区域。考虑到企业发展，拟投资 510.72 万元，在盈江县平原镇勐町村委会拉洪寨子芒胆路东面新建 1 座汽车修理厂，项目占地面积为 7026.6m²（10.5 亩），总建筑面积 6249.872m²，新建汽车销售展厅、汽车维修保养车间及员工生活宿舍区。根据消费的需求，汽车销售展厅主要销售：别克、大众、丰田、三菱等品牌，实现年销售汽车量 400 辆，年销售配件及装饰品量为 4 万件，年维修保养汽车量 9125 辆，年洗车 18250 辆。2018 年 8 月 10 日，盈江县发展和改革局下发了“投资项目备案证（盈发改基础备案[2018]2032 号文件）”对项目予以备案。（见附件 3）通过本项目的开发，进一步巩固地区汽车市场，以发展壮大盈江县汽车行业。</p> <p>根据《中华人民共和国环境保护法》（2015 年 1 月 1 日实施）、《中华人民共和国环境影响评价法》、《建设项目环境保护管理条例》和《云南省建设项目环境保护管理规定》</p>					

等法律法规的规定，受建设单位委托，云南大学科技咨询发展中心承担本项目的环境影响评价工作。(见附件1委托书)

按照《建设项目环境影响评价分类管理名录》(环境保护部令第44号<修改版>)，本项目属“四十、社会事业与服务业 126 汽车、摩托车维修场所”中“涉及环境敏感区的，有喷漆工艺的”，本项目涉及喷漆工艺，因此应编制环境影响报告表。我单位接受委托后，立即开展了现场踏勘、资料收集工作，在对本项目工程有关环境现状和可能造成的环境影响进行分析后，依照环境影响评价技术导则的要求编制了要求编制报告表，2018年10月9日，盈江县环境保护局组织有关专家和相关单位召开了报告表技术审查会，之后在专家评审意见的基础之上，修改完善形成了《盈江县三桠汽车修理厂建设项目环境影响报告表》(报批稿)，以供建设单位上报审批。

2、工程内容及建设规模

2.1 项目基本情况

(1) 项目名称：盈江县三桠汽车修理厂

(2) 建设单位：盈江县三桠汽车销售服务有限公司

(3) 建设性质：新建

(4) 建设地点：位于盈江县平原镇勐町村委会拉洪寨子芒胆路东南面，项目区中心地理位置坐标为：N 24°41'50.35"，E97°57'52.65"，项目区紧邻允燕大道(原名为芒胆路)，交通便利，项目所在区域通水、通电、道路交通以及通讯条件较好，有利于项目的建设和今后的可持续发展。项目交通地理位置见附图1。

(5) 经营规模及业务范围：本项目主要经营整车销售、汽车维修保养、配件装饰品销售。汽车销售展厅主要销售：别克、大众、丰田、三菱等品牌，可根据消费的需求将为客户提供不同档次及品牌的车型。实现年销售汽车量400辆，年销售配件及装饰品量为4万件，年维修保养汽车量9125辆，年洗车18250辆。

(6) 总投资：510.72万元，自筹。

(7) 占地情况：用地平面形态为不规则矩形，场内地形较为平坦。该场地采用租赁方式开展经营活动，不另征用土地，建设单位已经与土地所有者“谢大江、贾峰涛、张国凯”签订了土地使用权租赁合同，租用期为二十年，从2018年6月1日至2038年5月31日，经过现场勘查，目前土地为闲置用地，无拆迁安置问题。(见附件4土地使用权租赁合同)

2.2 建设内容

项目总占地面积约 7026.6m² (10.5 亩)，总建筑面积 6249.872m²，新建汽车销售展厅、汽车维修保养车间及员工生活宿舍区。根据设计资料，本项目主要建设 2 栋地上建筑物（无地下层），并配套建设供排水、供电等附属设施。其中维修销售区总建筑面积 5410.872m²，属于地上 1 层钢架结构，高为 9.5m，内部分区设置汽车销售展厅、汽车维修保养车间、办公区等。员工生活宿舍区占地面积为 419.55m²，总建筑面积 839.0m²，属于地上 2 层框架结构，高 6.5m，主要设置有员工厨房、餐厅、男、女宿舍。另外在维修销售区与员工生活宿舍区之间设置露天地面停车场 30 个。项目具体建设内容见表 1-1。

表 1-1 建设内容一览表

项目	工程内容	建设内容		备注
主体工程	维修销售区	汽车销售展厅	位于维修销售区的西南侧，建筑面积 942.07m ² ，设置汽车展位 30 个，并配套设置配件、装饰品展示区、洽谈接待区、办公区、公共卫生间，主要用于向顾客提供车辆展示及功能介绍。	新建
		汽车维修保养车间	集中位于维修销售区的东部，建筑面积 4265.802m ² ，设置有预检工位 2 个、交叉工位 3 个、洗车工位 2 个，贴膜工位 1 个，美容工位 1 个，轮胎工位 2 个，养护工位 2 个，多功能工位 4 个，维修工位 7 个，干磨工位 5 个，拆解工位 2 个，钣金工位 7 个，烤漆工位 3 个，复合工位 3 个，备用工位 2 个，同时设置有大修间、拆件室、废油室、旧件室、配件室、仓库、调漆室、动力房、休息室、公共卫生间。	
		办公区	位于维修销售区的西北部，建筑面积 203m ² ，设置顾客休息室、门卫、维修服务办公室、培训室、综合办公室等。	
辅助工程	员工生活宿舍区	占地面积为 419.55m ² ，总建筑面积 839.0m ² ，属于地上 2 层框架结构，高 6.5m，主要设置有员工厨房（设置 2 个灶头）、餐厅、男、女宿舍。		新建
	地面停车位	30 个。		新建
公用工程	给水	由项目区西北侧市政供水管网接入。		新建
	排水	采用雨污分流，雨水排入市政雨水管网；项目废水经过化粪池、隔油处理后排入市政污水管网。		新建
	供电	由市政供电线路接入，设置 1 台备用柴油发电机。		新建
环保工程	废气治理措施	烤漆房废气设置 3 套过滤棉+活性炭吸附装置，共用 1 根 15m 高排气筒		新建
		厨房油烟设置 1 套油烟净化器，通过专用烟道引至屋顶排放，去除效率不低于 60%。		新建
	固废处置措施	设置环保型垃圾桶 3 个；设置的废油室即危险废物暂存间，建筑面积 43.8m ² ，进行防渗处理。		新建

废水处理措施	铺设雨污分流管网，1套油水分离器（容积2.0m ³ ）、3座化粪池（容积分别为10m ³ 、10m ³ 、20m ³ ）、1座三级油水分离池（容积15.0m ³ ）、1座沉砂池（容积30m ³ ）。	新建
噪声治理措施	对进出车辆管理，要求限速禁鸣，机械设备采用隔声、减震。	新建
生态恢复	绿化面积422.48m ² 。	新建

2.3 主要经济技术指标

项目主要经济技术指标见表1-2。

表1-2 项目主要经济技术指标

主要技术经济指标			
名称	单位	数量	备注
规模：			
汽车销售量	辆/年	400	
配件、装饰品销售	件/年	40000	
维修保养量	辆/年	9125	25 辆/d
洗车量	辆/年	18250	50 辆/d
接待顾客	人次/年	12775	35 人次/d
总用地面积	m ²	7026.6	
总建筑面积	m ²	6249.872	
其中			
维修销售区	m ²	5410.872	
员工生活宿舍区	m ²	839.0	
建筑基底面积	m ²	5830.422	
其中			
维修销售区	m ²	5410.872	
员工生活宿舍区	m ²	419.55	
绿地面积	m ²	422.48	
建筑密度		83%	
容积率		0.89	
绿地率		6.01%	
机动车停车数	个	30	
总投资	万元	510.72	
建设周期	个月	10	

2.4 公用工程

(1) 供水

a. 给水

项目所在地周围市政管网设施齐全，由项目区西北侧市政供水管网直接接入。水源引自市政供水管网，压力0.26MPa，进水管管径DN100，日供水能力、水量、水质能满足项目用水需求。供水方式：采用上行下给式供水。供热水使用清洁能源，以太阳光能、电为主，

饮水使用电热水器。

b.排水

项目实行雨污分流，排水系统设计。室外污水管道及雨水管道沿道路敷设，充分利用自然地形，自流到排水管网。雨水采用有组织排水，屋面雨水经汇集后排入室外雨水沟，和场地雨水一道排入项目区雨水沟，最后就近排入项目区西北侧道路的市政雨水管网。

经过了解，项目所在区域属于盈江县污水处理厂纳污范围，因此本项目运营期产生的废水经过油水分离器、化粪池、沉砂池、三级油水分离池处理后，废水能可达到《汽车维修业水污染物排放标准》（GB 26877-2011）表 2 间接排放限值，排入市政污水管网，最终排入盈江县污水处理厂进行处理。

(3) 供电

项目区用电由盈江县电力系统提供，供电充足，能够满足生产需求，项目供电有保障。另外在动力房安装 30kW 柴油发电机组 1 台作为应急备用电源。

(4) 消防系统

本项目的消防设计依据《建筑设计防火规范》（GB 50016-2014）和《建筑灭火器配置设计规范》（GB50140-2005），根据项目的性质和消防要求，设计时在项目各区配备灭火器，以便应急。

(5) 固废收集处置系统

项目区设置 1 个垃圾收集点，设置 3 个有盖垃圾收集桶收集生活垃圾，垃圾收集后委托当地环卫部门定期清运处置。在维修保养区设置 1 个废油室（危险废物暂存间）暂存危险废物，并委托有危险废物处置资质单位进行处置。

3、项目平面布置

本项目场地呈不规则矩形，分为生产区、生活区 2 大功能区，其中生产区设置 1 栋建筑物，内部分区设置汽车销售展厅、汽车维修保养车间、办公区等。呈环形布置，各工序相互衔接；生活区设置 1 栋 2 层员工生活宿舍楼，主要包括厨房、餐厅、员工宿舍等，与生产区之间保持一定的距离，由地面停车场分隔，可避免生产区影响；整个项目区在西北侧邻允燕大道一侧设置 1 个出入口，与厂外道路相连，方便车辆出入。具体详见附图 2 项目平面布置图。

4、主要设备

项目主要从事汽车维修保养服务业务。本项目主要设备见表 1-3。

表 1-3 主要设备一览表

序号	项目	设备名称	型号	数量	备注
1	清洁设备	发动机润滑系统免测清洗机	/	1台	
		发动机燃烧室清洗机	/	1台	
		喷油嘴、三元催化器、节气门清洗设备	/	1台	
		超声波清洗机	/	1台	
2	举升设备	举升机	/	17台	
3	烤漆设备	烤漆房	/	3间	
		调漆仪	/	1套	
4	车身修复设备	钣金车身修复设备	/	2套	
		车身校正台	/	1台	
		变速箱托架	/	1台	
		点焊时测试仪	/	1台	
		电氧焊接设备	/	1台	
5	机械加工设备	台式砂轮机	/	1台	
		干磨设备	/	8台	
		减震弹簧拉力器	/	2台	
		手砂轮机	/	2台	
6	高压油泵试验设备	空气压缩机	/	2台	
		手动真空吸油器	/	1台	
7	车轮动平衡监测设备	四轮定位仪	/	1台	
		轮胎动平衡机	电脑自校	1台	
		轮胎拆装机	气动	1台	
8	发动机综合检测仪	自动变速箱油更换机	/	1台	
		废油收集器	/	1套	
9	其他	云虎检测设备	/	1台	
		灯光检测仪	/	1台	
		刹车系统检测仪	/	1台	
		喷油嘴清洗检测仪	/	1台	
		燃油压力检测表	/	1台	
		气缸压力表	/	1台	
		游标卡尺	/	1台	
		空调压力检测仪	/	1台	

		专用解码器	/	6台	
		空调回收加注机	/	1台	
		电瓶充电设备	/	1套	

5、原材料消耗

本项目主要使用的原辅材料消耗情况见表 1-4。

表 1-4 主要原辅材料及能源消耗

序号	名称	单位	数量	备注	
原 辅 材 料	1	汽车专用油漆	t/年	1.5	外购
	2	油漆稀释剂	t/年	0.6	外购
	3	焊丝、焊条	t/年	1	外购
	4	O ₂	t/年	0.5	10kg/瓶, 外购
	5	乙炔气体	t/年	0.4	8kg/瓶, 外购
	6	机油、齿轮油	t/年	4	外购
	7	汽车零配件	套/年	40000	外购
	8	香蕉水	t/年	0.5	外购
	9	车用膜	m ² /年	1000	外购
	10	上光打蜡清洁剂	t/年	0.2	外购
能 耗	11	水	m ³ /年	4087.84	市政自来水供给
	12	电	kWh/年	12000	盈江县供电部门提供

根据建设方提供的资料, 本项目采用英德市生泰化工实业有限公司的汽车专用油漆和稀释剂, 其油漆的主要成分见表 1-5。

表 1-5 本项目所用油漆、稀释剂成分分配比表

原料名称	酚醛硝基漆 (质量浓度)	硝基稀释剂 (质量浓度)
硝化棉	10%	-
颜料	14%	-
醇酸树脂液体	33%	-
聚氰胺树脂液体	3.2%	
醋酸丁酯	13.5%	25%
醋酸乙酯	5.7%	22%
丁醇	9.6%	20%
甲苯	4.4%	15%
二甲苯	3.0%	2.0%
丙酮	2.4%	14%
其他	1.2%	2.0%
合计	100%	100%

6、项目劳动定员及工作制度

工作制度：项目年运行 365 天，每天工作 8 小时。

劳动定员：项目劳动定员 55 人，其中管理人员 5 人。全部在项目区食宿。

7、施工进度

根据项目相关资料，本项目建设周期 10 个月。具体进度计划如下：

2018 年 10 月初至 2018 年 11 月底，完成项目场地平整；

2018 年 12 月初至 2019 年 5 月底，各主体、附属工程建设；

2019 年 6 月初至 2019 年 7 月底，完成水电、装修、绿化，项目竣工验收。

8、环保工程

项目总投资 510.72 万，其中环保总投资 35.0 万元，占总投资的 6.85%。环保投资明细见下表 1-6。

表 1-6 主要环保投资估算明细表 单位：万元

时段	类别	环保措施	数量	投资概算	备注
施工期	废气	洒水、篷布遮盖	1 套	2.0	环评提出
	废水	雨水截流沟、临时沉淀池 (10m ³)	1 座	0.5	环评提出
	噪声	设置 2.5m 高围挡	/	0.5	环评提出
	固废	清运、委托相关单位处理	/	1.0	环评提出
营运期	废气	车间通风换气	/	0.8	环评提出
		烤漆房设置 3 套活性炭棉+活性炭吸附装置+1 根 15m 高排气筒，净化效率 90%	3 套	15.0	设计提出
		油烟净化器，通过专用烟道引至屋顶排放，去除效率不低于 60%	1 套	0.5	环评提出
	废水	雨污分流系统	1 套	3.0	设计提出
		化粪池（容积分别为 10m ³ 、10m ³ 、20m ³ ）	3 座	2.0	设计提出
		油水分离器（容积为 2.0m ³ ）	1 座	0.1	环评提出
		沉砂池（容积 30m ³ ）	1 座	3.0	设计提出
三级油水分离池（容积 15m ³ ）	1 座	1.5	设计提出		
规范化排污口	1 个	0.3	环评提出		

	噪声	减震、隔声、禁止鸣笛、限速措施等	/	3.0	环评提出
	固废	环保型垃圾桶	3 个	0.2	设计提出
		废油室（危险固废暂存间 43.8m ² ），并进行防渗处理	1 间	0.8	设计提出
	生态	绿化	422.48m ²	0.8	设计提出
合计				35.0	

与本项目有关的原有污染情况及主要环境问题：

本项目为新建项目，不存在相关的原有环境污染问题。

表二 建设项目所在地自然环境社会环境简况

自然环境简况（地形、地貌、地质、气候、气象、水文、植被、生物多样性等）：

1、地理位置及交通

盈江县地处德宏傣族景颇族自治州西北部。位于东经 97°31'—98°15'，北纬 24°24'—25°20'之间，南北纵距 114 千米，东西横距 54 千米。东北接腾冲，东南连梁河，南面同陇川毗邻，西、西南和西北与缅甸联邦接壤。国土面积 4429 平方千米，占德宏州面积的 38.4%，山区面积占 85.2%，县域内有面积超过 4.5 平方千米的平坝 10 个，其中，盈江坝面积为 516.13 平方千米，是云南省八大平坝之一。国境线长 214.6 千米。县城小平原，又名象城，海拔 830 米，距省会昆明 864 千米，距州府芒市 151 千米。

项目位于盈江县平原镇勐町村委会拉洪寨子芒胆路东南面，项目东南侧为盈江国际翡翠城住宅区，西侧、东侧为空地，西北侧为允燕大道。（详见附图 3 项目周边环境关系图）

2、地形地貌

根据《盈江县志》，盈江县属喜马拉雅上延伸的横断山脉之西南端，高黎贡山南延支系——尖高山的西南余脉构成的山区地形。境内中，低山与宽谷盆地交错相间，地势东北高、西南低，起伏较大。大雪山海拔 3404.6m，为境内最高点；那邦拉沙河口海拔 210m，为境内最低点。

盈江县地处高黎贡山南延支系——尖高山西南端，地势自北东向南西逐渐降低，最高点为北部中缅交界处的大雪山，海拔 3404.6m；最低点为那邦镇拉沙河与穆雷江交汇处（中缅边界 29 号界桩），海拔 210m，全区最大相对高差达 3194.6m。全县 15 个乡（镇）中，油松岭乡政府驻地最高，海拔 1960m；那邦镇政府驻地最低，海拔 230m；其它乡镇则自北向南、自西向东逐渐降低。槟榔江、大盈江沿线乡（镇）驻地海拔为 800~1030m，西部的苏典、勐弄、卡场、铜壁关海拔为 1200~1800m。区内地貌受构造控制，由于新构造运动频繁且呈间歇性抬升，使地貌具有多层性的特点。根据成因类型及形态特征，划分为五个地貌成因类型，8 个亚类。从分布面积来看，区内以侵蚀构造地形为主，其余四类相对较少。

项目场地地势平坦，周围无崩塌，无滑坡迹象及其它不良物理地质现象，地貌单元简单，场地较为稳定，适宜项目的建设。

3、气候、气象

盈江县地貌组合多样性，地势高差突出，气候差异较大，具有典型的“立体气候”特点，可分3个气候类型：海拔210~600m，年平均气温21~23℃的低热河谷地区，属北热带气候；海拔600~1800m，年平均气温12.5~21℃的地区，属亚热带气候；海拔1800~3400m，年平均气温小于12.5℃的地区，属温带气候。全县气候属低纬高原气候，冬暖夏长，雨热同期，干凉同季，春温高于秋温。以地区分，大致为南部热，中部暖，北部寒；山区多雨，气温低，日照少；谷坝少雨，气温高，热量大，光照强。

年平均气温19.4℃，年平均日照2364.5h，坝区无霜期达到325d，年平均降雨量1554.6mm，相对湿度80%。盈江县每年夏秋主要受印度洋孟加拉湾湿气流的影响，降水较多；冬春受亚欧大陆中心及蒙古高原干冷气团的控制，降水稀少。每年5月—10月为雨季，降雨量高度集中，水汽充沛，其中，5月—10月降雨量约占年降雨量的89%，6月—8月降雨量约占全年降雨量的64%，11月至次年4月为旱季，降雨量约为全年降雨量的11%，该地区属于滇西南多雨区，多年平均降雨日数多达171天，由于受地形、地貌及高程等地理因素的作用及影响，降雨量在时空上分布不均，山区大于坝区、河谷区，降雨量随高程变化较明显。

区域内西南风为主，次为西风。全年平均风速1.2m/s。3~9月为多风期，10~1月为风小期。4、7月平均风速为1.7m/s，11、12月平均风速为0.6m/s。全年平均出现大风2次，多在3~4月。

4、水文水系

盈江县河流属伊洛瓦底江水系，县境内有较大河流43条，分属大盈江水系、羯羊河水系、勐戛河水系和龙江水系。年自产水量67.03亿立方米，加上邻县流入水量，共达104.35亿立方米。全县水能蕴藏量214.8万千瓦，其中：大盈江干流及支流79.6万千瓦，槟榔江54.7万千瓦，西部河流80.5万千瓦。水能蕴藏量大于5000千瓦的河流12条，其中：1~5万千瓦1条，5~10万千瓦5条，10万千瓦以上6条。河流大多属于山区型，落差大而集中，上游植被较好，丰枯季节流量稳定，有利于高水头电站开发。盈江县境内主要河流基本情况详见表2-1。

表 2-1 盈江县境内主要河流基本情况表

序	河 流	集水面	河 长	平均坡度	产 水量	备注
---	-----	-----	-----	------	------	----

号	流域	水系	河名	积 (km ²)	(km)	(%)	(亿 m ³)	
1	伊洛瓦底江	大盈江	大盈江	3546.4	121.2	1.5	43.2	/
2			槟榔江	1238	71.0	0.7	17.7	河长指德宏境内
3			盏达河	303.5	37.9	1.2	2.5	/
4			户宋河	224	35.8	3.3	3.81	/
5		伊洛瓦底江	勐戛河	362.4	39	4.0	7.89	直接出境流入缅甸
6			勐典河	351.2	34.6	4.6	7.43	直接出境流入缅甸
7			勐棘河	254.6	34	5.4	6.28	直接出境流入缅甸

本项目最近的地表水体为项目区东侧的 135m 处的大盈江，大盈江古称太平江，为境内最大的自然河流，上游右支为槟榔江，左支为南底河，于南奔江口流出国境纳入伊洛瓦底江，为南亚热带常流河。以上游右支槟榔江计，国内全长 204.5 公里，流域面积 5476 平方公里，落差 3077.1 米，平均比降 16.2%，最大流量 2320 立方米/秒，最小流量 18.6 立方米/秒。（详见附图 4 项目区水系图）

6、土壤、植被

(1) 土壤

据盈江县土壤普查资料分析，全县共有八个土类，十二个亚类，五十六个土种。其中：砖红壤分布于昔马、太平、铜壁关、卡场、苏典等乡镇国境线一带，海拔 210~600m 的热带沟谷雨林地区，总面积 64768 亩，占土地总面积 1%，分为黄色砖红壤一个亚类；赤红壤分布于海拔 600~1400m 低山区，全县各乡镇均有分布，面积 1340614 亩，占土地总面积 28.54%，是全县重要的土壤类型，分为赤红壤和黄色赤红壤二个亚类，十一个土属，十一个土种；红壤面积为 1684325 亩，占土地总面积 26.11%，分布于全县各区，海拔 1400~1800m 中山地区，分为黄红壤、棕红壤两个亚类；黄壤分布于全县各区，海拔 1800~2200m 中山区，面积 1496998 亩，占土地总面积 23.21%，分为一个亚类六个土属，旱地有五个土种；黄棕壤面积 630296 亩，占土地总面积 9.77%，分布于全县海拔 2200~2700m 的中山区，位于黄壤之上，分为山地黄棕壤一个亚类，五个土属；棕壤及亚高山灌丛草甸土面积 31312 亩，占土地总面积 0.48%，分布于支那、苏典两个区，海拔 2700~3404.6m 的高山区；草甸土即冲积土，面积 8859 亩，占总面积 0.14%，分布于旧城、新城、弄璋、盏西、苏典几个乡镇。暂划为草甸土一个亚类，三个土属，三个土种；水稻土主要分布于大

盈江坝（占全县水田面积的 80%），面积 383703 亩，占土地总面积 5.95%，分为三个亚类，九个土属，二十四四个土种。

项目区土壤以红壤为主。

（2）植被

盈江县由于地貌组合多样，地势高低突出，不同区域气候差异较大，北热带、亚热带和温带气候集于一县，具有明显“立体气候”特点，光、热、水、气条件较好，适宜各种动植物的生长繁殖，并形成了多种多样的生境类型，孕育了丰富多彩的植被类型。随着海拔的升高，1000m 以下主要为季雨林、暖热性灌草丛；1000~1800m 主要为季风常绿阔叶林、针叶林和暖热性灌丛；1600~2400m 主要为中山湿性常绿阔叶林、落叶阔叶林、暖温性灌草丛、针叶林；2400m 以上主要为主要为竹林和灌丛等。

本项目区所在区域以人工生态结构为主，仅有少量杂草和本地常见树种，无云南及地方保护树种。整个区域内生物多样性较低，生态环境的调控基本靠人为控制。项目建设用地区域范围不属于自然保护区，项目周围无风景名胜区，未发现列入保护的珍稀野生动、植物。

7、矿产资源

盈江县位于腾冲—盈江有色金属成矿带，目前已查明的主要矿种及分布状况：锡、钨、铅、锌、银、锰，分布于县境东部和东北部。癞痢山锡矿储量 3 万余吨，为中型锡矿床。盏西关上锰矿为浅海相沉积成矿，出露数十公里，品位达 3%。杨家寨铅、锌、银矿点品位高，属富银矿床，清代英国人就曾在这一带冶铅提银。县城西北方有两大黄铁矿体，均超过工业品位，储量 10 万吨以上。沙金和原生金矿主要分布于铜壁关、昔马、那邦一带。金属硅矿藏丰富，分布于卡场地带。翡翠、玛瑙、白云母、绿柱石、大理石等彩石类储量较大遍布于西北部的卡场、勐弄、苏典等广大区域。石灰岩、白云岩、沙石广为分布，是水泥、砖瓦等建材取之不尽的原料。

社会环境简况（行政区划、社会经济结构、文化教育、文物保护等）：

1、行政区划及人口

盈江县国土总面积 4429 平方公里，占全州总面积的 38.42%，是德宏州五县市中面积最大的县。县境内有面积超过 4.5 平方公里的平坝 10 个，其中，盈江坝面积为 516.13 平方公里，是云南省八大平坝之一。宽广的土地，宜人的气候，丰富的资

源，使盈江蓄积了较强的后发优势。

15 个乡镇），共 97 个村民委员会，1148 个村民小组；以及 3 个居民委员会。全县境内居住着傣族、景颇族、傈僳族、阿昌族、德昂族 5 个世居少数民族为主的 25 种民族，2015 年末全县总人口 31.7 万人，是一个典型的少数民族边境县。

本项目位于盈江县平原镇勐町村委会拉洪寨子芒胆路东面。

2、社会经济结构

根据《2017 年盈江县政府工作报告》，全年实现生产总值 84.4 亿元，增长 8.1%；固定资产投资 95.3 亿元，增长 15.2%；地方公共财政预算收入 4.85 亿元，增长 8.4%；城镇常住居民人均可支配收入 25830 元，增长 8.2%；农村常住居民人均可支配收入 9720 元，增长 9.2%。2017 年，实现农林牧渔业总产值 41.5 亿元，增长 5.9%；实现工业总产值 66.3 亿元，增长 9%，其中规模以上工业增加值增长 15.2%；实现社会消费品零售总额 33 亿元，增长 8.9%。全年接待国内外游客 468.2 万人次、实现旅游总收入 69.1 亿元，分别增长 43.6%和 31%。2017 年在教育、医疗、养老、文化体育、社会保障等公共服务水平显著提高，人民群众在享受改革发展成果中有了更多的获得感。

3、文化、教育

2017 年，全县共有县级图书馆 1 个、文化馆 1 个、文物管理所 1 个、民族文化工作队 1 个；有乡镇（农场）文化站 16 个、文化广场 9 个，村社文化活动室 73 个，并通过发改、组织、民宗等部门整合资金，建成各类活动室 600 余个，基本实现每个行政村及较大自然村都有一个活动室；有文化信息资源共享工程县级支中心 1 个，基层服务点 86 个，农家书屋 107 个、卫星数字农家书屋 400 个；有业余文艺演出队 356 支，有各种文化体育协会 20 余个；建成农文网培训学校 16 个（县级 1 个，乡镇 15 个），建成电子阅览室 17 个（县级 1 个，乡镇（农场）16 个），在 15 个乡镇、103 个村（社区）建设了边疆万里数字文化长廊，实现全覆盖。盈江县“三馆一中心”（图书馆、文化馆、博物馆、体育运动中心）正式开工建设，盈江县老年人体育活动中心主体建设已完成。县、乡、村三级公共文化服务体系基本建成。

2017 年，全县共有学校 189 所（其中，普通高中 1 所，完全中学 1 所，职业高级中学 1 所，初中 15 所，九年一贯制学校 3 所，小学 65 所，教学点 58 个，幼儿园 43 所，特殊教育学校 1 所，教师进修学校 1 所），在校（园）学生 57613 人（其中，

普通高中 4252 人，职业高中 1399 人，初中 12690 人，小学 28820 人，特校生 81 人，在园（班）幼儿 10371 人），学前教育三年毛入园（班）率 81.19%，小学适龄儿童净入学率达 99.53%；初中阶段适龄少年毛入学率达 111%，初中辍学率 0.82%；高中阶段毛入学率达 75.42%；三类残疾儿童少年入学率 94.44%。全县共有教职工 4002 人，其中，公办在职人员 3315 人，民办聘任制人员 687 人（主要是学前教育幼儿教师）。全县幼儿、小学、初中、高中、职成教教师学历达标率分别为 98.7%、100%、100%、95.74%、88.9%。

4、医疗卫生

2017 年，全县共设置政府举办的县乡医疗卫生计生机构 22 个。其中：县级医疗卫生机构 5 个，即：县人民医院、县中医院、县卫生监督大队、县疾控中心、县妇幼保健计划生育服务中心；乡镇级医疗卫生机构 17 个，即：乡镇卫生院（妇幼保健计划生育服务站）15 个，社区卫生服务中心、戒毒康复所医务室各 1 个。共有在编人员：832 人，其中：卫技人员 720 人占比 86.73%。全县共设置村级卫生室及分室 126 个，其中：合并诊疗点 80 个，占比 63.49%。共有在岗乡村医生 256 人。全县共设置民营医疗机构 22 个。全县核定病床 954 张，每千人口拥有床位数 3.63 张，实际开放病床 1161 张。

5、文物保护、风景名胜及国家公园

5.1 文物古迹

平原镇的名胜古迹有允燕山佛塔（省级文物保护单位）、大盈江风景区（国家级旅游风景区）等。

经过调查，项目区内无地质遗迹分布，不属于地质遗迹保护区；项目所在地不属于水源保护区和自然保护区；项目所在地附近 500m 范围内没有国家、省、市级保护文物等。

5.2 湿地公园

云南盈江国家湿地公园位于云南省盈江县，总面积 1726 公顷。云南盈江国家湿地公园位于盈江县西南部平原镇、太平镇和弄璋镇境内大盈江江域内，北至大盈江上游弄璋镇飞勐村委会邦巴老寨自然村，南至大盈江下游太平镇拉丙村委会轩岗村民小组，东西以河堤外侧为界。按江域中心线长度计全长 24.8 公里，总规划面积 1725.98 公顷，其中湿地面积为 1365.10 公顷，湿地率为 79.09%。公园共区划为 5 个

功能区：湿地保育区、恢复重建区、宣教展示区、合理利用区、管理服务区。

5.3 风景名胜

瑞丽江—大盈江风景名胜区位于云南省西南的滇西纵谷地区，分布于东经 $90^{\circ}31' \sim 98^{\circ}42'$ ，北纬 $34^{\circ}46' \sim 25^{\circ}20'$ 之间。景区景点分布于德宏傣族景颇族自治州境内，在芒市、瑞丽江流域、大盈江流域集中成片，还包括陇川、梁河少量外围景点。根据《瑞丽江—大盈江风景名胜区总体规划（2002-2020）》，盈江片区保护区面积 333.91km^2 ，其中一级保护区 219.26km^2 、二级保护区 114.65km^2 。景区面积 333.93km^2 ，包含允燕山公园、凯邦亚湖、大盈江风光、虎跳石、榕树王、橡胶母树及刀安仁墓、西南丝道遗迹、铜壁关遗址等众多景点。

对比风景名胜区规划图，本项目选址位置不在瑞丽江—大盈江国家级风景名胜区、盈江国家湿地公园法定区域内。（见附图5）

表三 环境质量状况

建设项目所在区域环境质量现状及主要环境问题（环境空气、地表水、地下水、声环境、生态环境等）

1、大气环境质量现状

根据盈江县城区域环境空气质量区划图，项目所在区域为缓冲带，执行《环境空气质量标准》（GB3095-2012）中的二级标准。

同时根据现场实地调查，项目所在地周围无工业企业，主要以商住为主，无较大的大气污染源分布，因此项目所在区域环境空气质量能够达到《环境空气质量标准》（GB3095-2012）中的二级标准的要求，总体环境空气质量较好。

2、地表水环境质量现状

项目区最近地表水体为大盈江，根据《云南省地表水环境功能区划》（2010-2020），大盈江（腾冲县城一户宋河入大盈江口）主要水环境功能为工业用水，水质类别为《地表水环境质量标准》（GB3838-2002）IV类水质标准。

根据《2016年德宏州环境质量状况公报》，大盈江汇流断面水质仅2016年4、8月水质为III类，其余月份均达到II类水质。项目区地表水质现状能满足环境功能区划《地表水环境质量标准》（GB3838-2002）IV类水质标准要求。

3、声环境质量现状

项目位于盈江县平原镇勐町村委会拉洪寨子芒胆路东面，根据盈江县城区域噪声功能区划，项目靠近允燕大道红线一侧30±5m范围内执行《声环境质量标准》（GB3096-2008）中的4a类标准，即昼间70dB(A)，夜间55dB(A)。其它区域属于2类声环境功能区，执行《声环境质量标准》（GB3096-2008）中的2类标准，即昼间60dB(A)，夜间50dB(A)。

经过调查项目周围无大型工业噪声源，目前项目周边区域均为空地及一些商住项目，在建项目均采取了一定的噪声防治措施，因此区域声环境质量良好，可达到《声环境质量标准》（GB3096-2008）2类和4a类标准要求。

4、生态环境现状

（1）土地利用现状

该项目为新建项目，所用土地性质为建设用地，用地为闲置用地。

（2）生物多样性现状

项目位于盈江县建成区，人类活动频繁，经多年开发，已基本无天然植被，生物多样性水平不高。用地范围内主要植被为本地普通常见树种及低矮的草丛，生态系统结构不复杂，自身调控能力一般。本项目场址所在地区及周边无各级自然生态保护区，未发现国家和省级重点保护的珍稀和濒危动植物。

主要环境保护目标（列出名单及保护级别）：

厂址周围未发现有价值的历史文物古迹和珍稀动植物。根据项目排污特征和区域环境质量状况，考虑区域风向和拟建项目位置，本项目主要保护目标及方位距离列于表 3-1。

表 3-1 主要环境保护目标

环境因子	环境保护目标	与本项目相对位置		人口	环境保护要求
		方位	距离		
环境空气	金象傣味园饭庄	东侧	260	20 人	《环境空气质量标准》 (GB3095-2012) 二级标准
	盈江印象食府	西南	110	10 人	
	盈江国际翡翠城住宅区	东南侧	10m	984 人	
	云南省水文监测站	南侧	445m	10 人	
	拉洪村	西南	480m	256 人	
	中融珠宝玉石交易中心第 1 公盘基地	西南	350m	20 人	
声环境	盈江印象食府	西南	110	10 人	《声环境质量标准》 (GB3096-2008) 2 类区标准
	盈江国际翡翠城住宅区	东南侧	10m	984 人	
地表水体	大盈江	东侧	135	—	《地表水环境质量标准》 (GB3838-2002) 中 IV 类水质标准

表四 评价标准

环境 质量 标准	1、环境空气质量标准								
	项目区属环境空气功能区二类区，环境空气质量执行《环境空气质量标准》（GB3095-2012）二级标准。《环境空气质量标准》（GB3095-2012）中未列出的项目参照《工业企业设计卫生标准》（TJ36-79）居住区大气中有害物质的最高容许浓度、《前苏联居民区大气中有害物质的最大允许浓度》（CH245-71）、《环境空气质量 非甲烷总烃限制》（DB13/1577-2012）中的二级标准，标准值见表 4-1。								
	表 4-1 环境空气质量标准 单位:mg/m³								
	污染物名称		平均时间		标准浓度限值 (mg/Nm ³)			执行标准	
	SO ₂		年平均		0.06			GB3095-2012 中二级标准	
			24 小时平均		0.15				
			1 小时平均		0.50				
	NO ₂		年平均		0.04				
			24 小时平均		0.08				
			1 小时平均		0.20				
	总悬浮颗粒物 (TSP)		年平均		0.20				
			24 小时平均		0.30				
	颗粒物 (PM ₁₀)		年平均		0.10				
			24 小时平均		0.15				
	颗粒物 (PM _{2.5})		年平均		0.035				
24 小时平均			0.075						
甲苯		一次最高容许浓度		0.60			CH245-71		
二甲苯		一次最高容许浓度		0.30			TJ36-79		
非甲烷总烃		1 小时平均		2.0			DB13/1577-201 2 中二级标准		
2、地表水环境质量标准									
项目区域属于大盈江水系，保护级别为《地表水环境质量标准》（GB3838-2002）IV类水标准，标准限值见表 4-2。									
表 4-2 《地表水环境质量标准》IV类标准限值 (mg/L)									
项目	pH	COD _{cr}	溶解氧	BOD ₅	TP	NH ₃ -N	石油类	粪大肠菌群	

	IV类标准	6~9	≤30	≥3	≤6	≤0.3	≤1.5	≤0.5	≤20000
--	-------	-----	-----	----	----	------	------	------	--------

3、声环境质量标准

根据声功能区划，项目所在区域声环境质量执行：临允燕大道一侧 30±5m 范围内执行（GB3096-2008）《声环境质量标准》中的 4a 类，其它区域执行 2 类标准，如表 4-3。

表 4-3 《声环境质量标准》标准限值（dB（A））

类别	昼间	夜间
2 类	≤60	≤50
4a 类	≤70	≤55

4、水土流失评价标准

水土流失评价标准执行 SL190-2007《土壤侵蚀分类分级标准》中的水力侵蚀强度分级标准，水力侵蚀强度分级标准表见表 4-4。

表 4-4 水力侵蚀强度分级

级别	平均侵蚀模数 [t/（km ² ·a）]	平均流失厚度 （mm/a）
微度	<500	<0.37
轻度	500~2500	0.37~1.9
中度	2500~5000	1.9~3.7
强烈	5000~8000	3.7~5.9
极强烈	8000~15000	5.9~11.1
剧烈	>15000	>11.1

1、废气

（1）施工期扬尘执行《大气污染物综合排放标准》（GB16297-1996）无组织排放限值，标准限值见表 4-5。

表 4-5 《大气污染物综合排放标准》无组织标准限值（mg/m³）

项目	无组织排放最高允许浓度
无组织排放标准	1.0

（2）建设项目设置有员工食堂，使用电等清洁燃料，根据设计资料，将设置 2 个灶头，餐饮业油烟执行《饮食业油烟排放标准（试行）》（GB18483-2001）表 2 小型规模排放限值，见表 4-6。

表 4-6 《饮食业油烟排放标准》表 2 小型规模标准限值（mg/m³）

项目	油烟最高允许排放浓度	净化设施最低去除率
小型规模标准	<2.0	60%

（3）柴油发电机排气标准：根据原国家环保局 2007 年 4 月 28 日发布的《关于柴

污
染
物
排
放
标
准

油发电机排气执行标准的复函》（环函[2005]350号），项目备用柴油发电机烟气污染物排放参照执行《大气污染物综合排放标准》（GB16297-1996）表2二级标准，具体指标详见表4-7。

表 4-7 大气污染物综合排放标准

项 目	SO ₂	NO _x	颗粒物	非甲烷总烃
最高允许排放浓度 (mg/m ³)	<550	<240	<120	<120
最高允许排放速率(kg/h)	<2.6	<0.77	<3.5	<3.5

排风口距室外地坪高度应大于 2.5m，小于 15m。

(4)运营期烤漆房异味产生的恶臭执行《恶臭污染物排放标准》(GB14554-93)二级，标准值如表 4-8。

表 4-8 恶臭污染物排放标准

类别	臭气浓度 (无量纲)
二级标准	20

(5)运营期大气污染物执行《大气污染物综合排放标准》（GB16297-1996）中表二中的二级标准，标准限值见表 4-9。

表 4-9 《大气污染物综合排放标准》二级标准限值 (mg/m³)

污染物	最高允许排放浓度	最高允许排放速率 (kg/h)		无组织排放监控浓度限值 (mg/m ³)
		排气筒 (m)	二级	
甲苯	40	15	3.1	2.4
二甲苯	70	15	1	1.2
非甲烷总烃	120	15	10	4.0
无组织粉尘	厂界无组织排放最高允许浓度: 1.0 mg/m ³			

注：排气筒高度低于 15m 或者排气筒低于周围 200m 半径范围的建筑时，其排放速率标准按外推计算结果再严格 50%执行。

2、废水

(1)项目施工期废水经场区临时沉淀池处理后回用于场区洒水降尘，不对外排放，不设排放标准。

(2)项目区域属盈江县污水处理厂纳污范围。因此运营期项目外排废水外排废水执行《汽车维修业水污染物排放标准》（GB 26877-2011）表 2 间接排放限值，见表 4-10。

表 4-10 项目外排废水执行标准标准限值 (mg/L)

标准	项目	pH	SS	COD	BOD ₅	石油类	NH ₃ -N	总磷
GB 26877-2011	表 2 排放浓度限值	6~9	≤100	≤300	≤150	≤10	≤25	≤3

3、噪声

(1) 施工期

施工期噪声排放执行 GB12523-2011《建筑施工场界环境噪声排放标准》。标准值见表 4-11。

表 4-11 建筑施工场界环境噪声排放标准 单位: dB(A)

昼间	夜间
70	55

(2) 运营期

运营期噪声排放执行《工业企业厂界环境噪声排放标准》(GB12348-2008) 中 2 类、4 类区标准, 标准限值见表 4-12。

表 4-12 《工业企业厂界环境噪声排放标准》标准限值 (dB (A))

声环境功能区类别	执行区域	执行时段	
		昼间	夜间
2 类区	北、东、南边界	60	50
4 类区	西边界 (临道路一侧 30±5m 范围内)	70	55

4、固废

(1) 一般固体废物处置执行《一般工业固体废物储存、处置场污染控制标准》(GB18599-2001) 及 2013 年修改单。

(2) 危险废物的贮存和处置执行《危险废物贮存污染控制标准》(GB18597-2001) 及 2013 年修改清单。

总量控

根据本项目的排污特征, 结合国家污染物排放总量控制原则, 本项目总量控制建议指标如下:

(1) 废水

本项目运营期产生的废水经过隔油池、化粪池、沉砂池、油水分离池处理后, 废水能可达到《汽车维修业水污染物排放标准》(GB 26877-2011) 表 2 间接排放

制 指 标	<p>限值，排入市政污水管网，最终排入盈江县污水处理厂进行处理。故总量控制建议包含在污水处理厂总量控制指标中，本项目不单设污染物总量控制指标。</p> <p>(2) 废气</p> <p>项目不涉及 SO₂、NO_x 等总量控制指标。</p> <p>(3) 固体废物</p> <p>项目固体废物处置率为 100%。</p> <p>因此，本项目不涉及总量控制指标。</p>
----------------------	---

表五 建设项目工程分析

工艺流程简述（图示）：

一、施工期工艺流程

本项目的建筑物施工工艺流程共分为五个部分：场地平整、基础开挖、主体施工、室内外装修及绿化，施工工艺流程图如下：

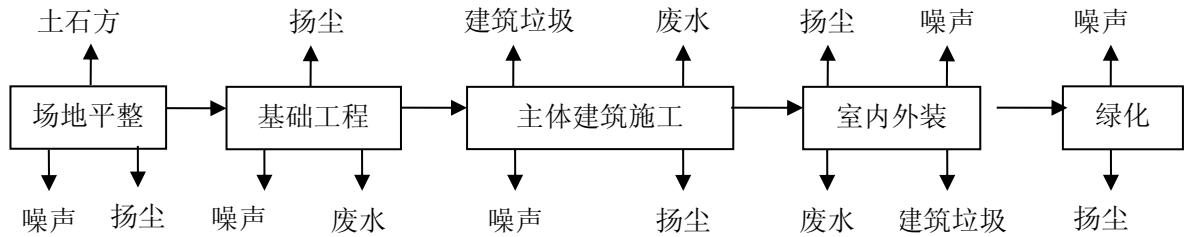


图 5-1 项目施工期工艺流程及产污环节图

(1) 施工期施工布置

项目所在地交通方便，便于前期“三通一平”工作的开展。项目施工人员约为 50 人。施工场地内在场地一侧设置临时的施工办公用房，采用简易的钢结构建筑，不在项目区之外另行征占土地和设置临时施工建筑，工程完工后进行拆除。施工人员均为当地工人，故施工人员不在项目区内食宿，施工场地设置临时旱厕。施工机械开工后进驻场地，按工程进度安排不同的机械入场，布置位置一般不固定。本项目场地及营地布设情况符合工程实际，严格按照环保要求做到文明施工，减少对周围环境的不利影响。

(2) 施工“三场”设置情况

本项目施工使用商品混凝土，场地内不设混凝土拌合场所。项目所需的建筑材料来源于项目周边地区，项目建设用钢材、水泥、沙、石材料等从周边具有合法手续的企业购买，本项目不设取土场、采石场和弃渣场；由于开挖量不大，因此项目无弃土石方产生，全部用于回填场地。

(3) 施工方式

① 场地平整及基础开挖

包括土方（挖方、填方）、地基处理与基础施工。在基础工程施工过程中推土机、挖掘机、装载机等运行时将产生噪声，同时产生扬尘。

基础工程主要对项目进行场地平整及基础开挖，由于开挖量不大，因此项目无弃土

石方产生，全部用于回填场地。

②主体建筑施工方式

主体建筑采用机械与人工施工结合的方式，将产生施工机械的运行噪声，在挖土、填土和运输过程中产生的扬尘等环境问题。

③装饰工程施工

在对构筑物的室内外进行装修时（如表面粉刷、油漆、喷涂、裱糊、镶贴装饰等），钻机、电锤、切割机等产生噪声，油漆和喷涂产生废气，废弃物料及污水。

④绿化工程施工方式

绿化工程安排在主体工程基本完成后实施。绿化工作主要分为：覆土、种植、养护。覆土来源为工程建设开挖土方。绿化工程基本采用人力施工。绿化工程施工过程中主要环境影响为噪声及扬尘。

从上述污染工序说明可知，施工期环境污染问题主要是：建筑扬尘、施工噪声、混凝土搅拌废水、施工固废。这些污染几乎发生于整个施工过程，但不同污染因子在不同施工阶段污染强度不同。

二、营运期工艺流程

本项目运营期包括汽车销售及售后服务。

1、销售

汽车销售主要在展厅进行，包括业务接待室、展示厅、办公等。

2、服务

售后服务主要包括汽车保养、维修及喷漆、洗车。

运营期工艺流程图：

1、汽车销售服务流程

客户到店后由销售人员接待并根据客户喜好相应介绍各类汽车参数等情况，待客户选定车型后安排客户进行试车，试车过程中会有少量汽车尾气产生。客户对车辆满意后即到客户接待区办理交车手续，最后把车交付用户。

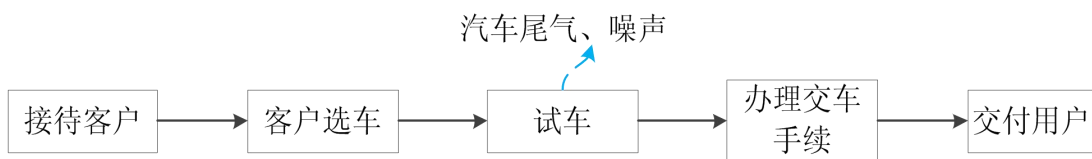


图 5-2 销售服务流程及产污环节图

2、汽车保养工艺流程

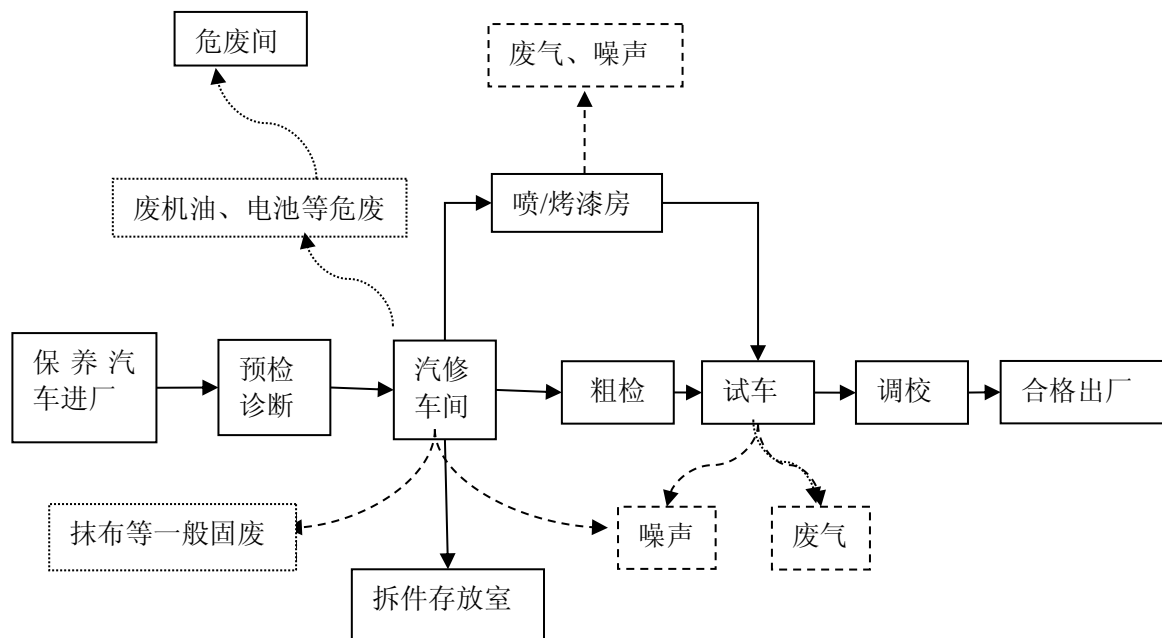


图 5-3 项目汽车保养及产污环节图

汽车保养一般情况下为：换三滤（空气滤清器、燃油滤清器、机油滤清器）、清洗（清洗进气道、清洗节气门）、换火花塞、换机油等。保养车辆进入维修接待区进行预检诊断，经诊断的车辆驶入汽修车间调校或进行喷/烤漆处理，调校后粗检试车，试车后再次调校，试车合格后出厂。

3、汽车维修工艺流程

车辆进厂后，完成维修前手续，再经诊断后进行车辆拆解。维修包括电路维修、更换部件和钣金修理。钣金修理主要是对汽车沙板进行整平、焊接等。部分外表面刮花的车辆需要进行喷漆处理时，在喷漆前，对车辆刮花位置进行打磨，并用遮蔽纸把不需喷漆的位置遮蔽，然后再进行喷漆和烤漆作业；喷漆、烤漆及前处理工序均在密闭的喷漆房内进行。

本项目采用的环保喷烤漆房具有喷漆、烤漆两种功能。喷漆时具有通风、净化、漆雾处理及冬季送热风功能。烤漆时具有升温、恒温定时、废气处理功能。设备由室体、照明、送风系统、排风系统、循环加热系统、空气净化系统、废气处理系统、压力控制

系统等组成。其工作原理如下：

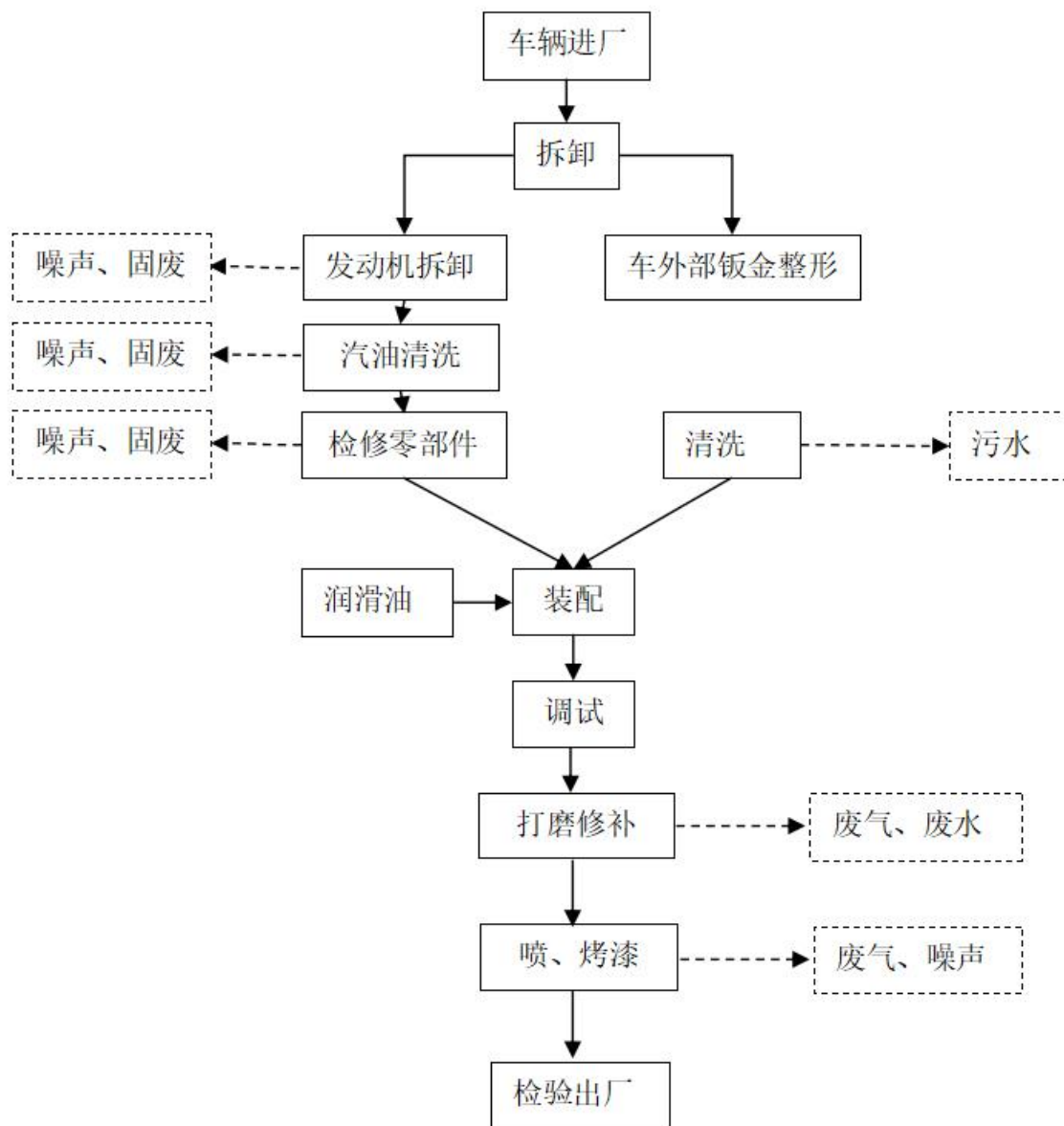


图 5-4 项目汽车维修及产污环节图

(1) 喷漆时工作原理

喷漆时通过离心风机把喷漆、烤漆房外的新鲜空气从送风装置进风口进风，经初效过滤后，由送风机送至室体顶部独立静压室，通过过滤棉过滤后均匀地被送到室内以层流方式自上而下流动，此时空气含尘量 $<1.5\text{mg}/\text{m}^3$ ，最大颗粒直径 <4 微米。这样不断地循环转换，使喷漆时房内空气清洁度达 98%以上，且送入的空气具有一定的压力，确保室内灰尘不会往喷烤漆房内渗漏，污染工件表面，从而最大限度地保证喷漆的质量。

喷漆采用喷枪方式，其工艺由调枪—持枪—走枪组成。喷涂操作区断面有载风速为0.3m/s以上，其气流均匀地将工件环绕包围住，过喷漆雾在底部排风口的负压抽吸下，穿过格栅网，水平进入水槽，此时部分漆粒和颗粒因重力作用被吸附，废气中的有机溶剂通过设置在排风机吸口前的活性炭吸附装置吸附后可保证达到排放标准。

(2) 烤漆时工作原理

烤漆时，通过风机将外部新鲜空气经初过滤网过滤后，与热能转换器产生热量交换，再送入到喷烤房顶部气室，再经过过滤网二次过滤净化，热空气进入到烤房内，从底部排出后，经过风门的内循环作用，除吸进少量新鲜空气外，绝大部分热空气又被继续加热利用，送入到烤房内部，使得烤房内置温度逐步升高，当温度达到设定温度时，燃烧器自动停机。当温度下降到设置温度以下4至5℃时，风机和燃烧器自动开机，使烤房内温度保持恒温。最后当烤漆时间达到设定的时间时，烤房自动关机，烤漆结束。

4、洗车

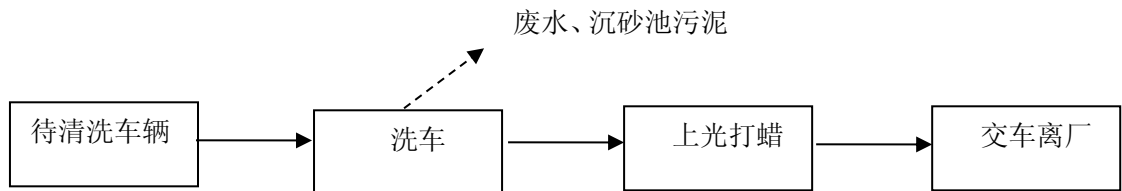


图 5-5 项目洗车及产污环节图

车辆洗车过程主要是用水冲洗，采用清洁剂上光打蜡，清洗干净后离厂，该过程主要产生的污染物为洗车废水、沉砂池污泥。

主要产污环节及污染物：

本项目占地面积为 7026.6m²，污染影响主要为施工期和营运期两个阶段。

一、施工期污染源分析

1、非污染因素

(1) 对土地利用的影响

工程建设将占用土地全部为永久占地，所占土地利用类型为城镇建设用地，土地的占用将改变项目区的土地利用现状，由于土地利用格局的改变，将使区域自然体系的生产能力受到一定程度影响。

(2) 工程对植被及动植物种类的影响

项目施工过程中对原有植被进行消除，清除后整个区域的植被覆盖率将有一定程度的降低。但由于项目所占土地面积较小，所占用土地的植被类型为本地区常见类型，无

珍惜植物，因此项目的施工不会对当地的生态系统产生大的影响。评价区域人为活动频繁，评价人员实地勘察期间未发现国家保护、省级保护或珍惜濒危动物，据走访了解评价区域内常出没的动物主要为鼠类动物，不涉及动物迁徙路线，因此项目施工对区域内动物不会产生大的影响。

(3) 水土流失的影响

由于基础开挖，从而加剧扰动地表和土壤侵蚀，造成土质疏松，在雨天受雨水冲刷会导致项目区产生水土流失。若不加强管理，产生的水土流失将影响周围环境。

(4) 景观影响

项目建筑物及构筑物的建设施工会对项目区周围环境造成一定的景观影响；基础设施工程在施工过程中，施工场地的开挖与建设、产生的扬尘、土石方和建筑材料的堆放会对周围景观产生不利影响。

2、污染因素

施工期间产生的污染因素主要为生活污水、施工废水、粉尘、机械烟气、噪声、生活垃圾及建筑垃圾。

(1) 废气

废气主要为施工扬尘、装修废气、运输车辆及其他燃油机械施工时产生的尾气。

①施工扬尘

A、施工扬尘

在项目的施工建设过程中，土石方开挖、土石方回填、平整场地、土石方和建筑材料的装卸以及土石方和建筑材料的运输等环节均会产生粉尘污染，将不同程度地影响项目周边环境。

扬尘的产生量与施工方式、土壤含水量、气象条件等有关。在空气干燥、风速较大的气候条件下，施工建设过程中会导致较大的尘土飞扬，使空气中颗粒物浓度增加，并随风扩散，影响下风区域及周围环境空气质量，对施工场地、周围地表、附近居民的居住环境及办公、生活环境带来一定影响。施工扬尘主要为无组织排放，对环境的影响除与排放量有关外还可受多种因素制约，如与空气湿度、风速、风向等气象条件有关，影响面主要集中在施工场地 100m 范围内。最不利气象条件为干季大风情况，在干季风大的情况下，施工现场扬尘飞扬，对小区周围环境空气质量的影响范围和影响程度加重，反之，在静风、小雨湿润条件下，其对空气环境的影响范围将减小、程度减轻。

B、运输车辆扬尘

施工高峰期，运输量大，车辆往来频繁时，道路扬尘污染较为严重。汽车运输产生的道路扬尘量与车型、车速、车流量、风速、道路表面积尘、尘土湿度等有关。根据交通部公路研究所对施工现场车辆扬尘监测结果：下风向 150m 处扬尘瞬时浓度达 3.49 mg/m³，超过《环境空气质量标准》（GB3095-2012）二级标准中 1 小时平均值的 2.9 倍。本项目在施工过程中须从外运输大量的建筑材料，产生的废建筑垃圾也须及时清运，车辆在运输过程中产生的扬尘对环境有一定影响。项目主要运输路线为沿着项目区西北侧的允燕大道，项目运输车辆运输产生尘对场地及运输道路两侧居民影响也较大。

根据有关文献资料介绍，车辆行驶产生的扬尘占总扬尘的 60% 上。车辆行驶产生的扬尘，在完全干燥情况下，可按下列经验公式计算：

$$Q = 0.123(V/5)(W/6.8)^{0.85}(P/0.5)^{0.75}$$

式中：Q——汽车行驶的扬尘，kg/km·辆；

V——汽车速度，km/hr；

W——汽车载重量，吨；

P——道路表面粉尘量，kg/m²。

表 5-1 在不同车速和地面清洁程度的汽车扬尘 单位：kg/辆·km

P 车速	0.1 (kg/m ²)	0.2 (kg/m ²)	0.3 (kg/m ²)	0.4 (kg/m ²)	0.5 (kg/m ²)	1.0 (kg/m ²)
5(km/hr)	0.051056	0.085865	0.116382	0.144408	0.170715	0.287108
10(km/hr)	0.102112	0.171731	0.232764	0.288815	0.341431	0.574216
15(km/hr)	0.153167	0.257596	0.349146	0.43 223	0.512146	0.861323
25(km/hr)	0.255279	0.429326	0.58191	0.722038	0.853577	1.435539

表 5-1 为一辆 10 吨卡车，通过一段长度为 1km 的路面时，不同路面清洁程度，不同行驶速度情况下的扬尘量。由此可见，汽车运输产生的道路扬尘量与车型、车速、车流量、风速、道路表面积尘、尘土湿度等有关。在同样路面清洁程度条件下，车速越快，扬尘量越大；而在同样车速情况下，路面越脏，则扬尘量越大。因此限速行驶及保持路面的清洁、湿度是减少汽车扬尘的有效手段。

②装修废气

该项目在对主体工程内墙进行装修时，将会有油漆废气产生，该废气的排放属无组织排放。本评价只对油漆废气作一般性估算，根据市场调查，每 150m² 的面积装修时需耗涂料 15 组份左右（包括地板漆、墙面漆、内墙涂料等），每组份涂料为 10kg，即每 150m²

需耗涂料约 150kg。涂料废气中有害气体主要为油漆废气，油漆废气的主要污染因子为油性涂料中的甲醛、二甲苯和甲苯，此外还有极少量的汽油、丁醇、丙醇等。油漆在油漆过程挥发成废气的含量约为涂料耗量的 30%，每 150m² 油漆废气的排放量约 45kg，其中含甲苯和二甲苯约 20%，因此每 150m² 建筑面积装修完成，需向周围大气环境排放甲苯和二甲苯 9kg。项目建筑面积为 6249.872m²，则项目装修完成后，甲苯和二甲苯排放量为 375.0kg。

③施工机械废气及汽车尾气

施工中施工机械运行产生的废气、运输车辆运输产生的尾气均是动力燃料柴油和汽油燃烧后所产生，为影响空气环境的主要污染物之一，主要成份是烯烃类、CO 和 NO_x。属无组织排放，间歇性排放。本项目施工期较长，在施工工程中用到的推土机、挖掘机、装载机及运输卡车，按耗油 150t/a 计，约排放有害物质烯烃类有机物 3~4t、CO 9~10t、SO₂ 0.4~0.5t、NO_x 1.7~2.0t。项目施工场地空旷，扩散条件较好，CO 不会产生局部浓度过高的情况，对环境影响较小。

(2) 废水

项目施工期产生的废水主要包括施工产生的施工废水、施工人员的少量生活污水。

①施工废水

由于施工场内不设混凝土拌和，使用商品混凝土，施工废水主要为混凝土养护废水、工具清洗废水、施工车辆轮胎冲洗废水等。经过类比，施工期废水产生量约 1.0m³/d，项目施工生产废水不含有毒物质，主要是泥沙悬浮物含量较大。根据国内外同类工程施工废水监测资料：混凝土养护废水悬浮物浓度约为 500mg/L-2000mg/L，pH 值 9-12。施工过程中设备、工具清洗、车辆轮胎冲洗等产生的废水量小，主要污染物为悬浮物和石油类。在施工场区内设置沉淀池处理后的废水可回用于施工过程和场地洒水抑尘。对一些施工废水产生量较少的工序，一般采取在施工现场就地排放，自然蒸发的方式，不直接排放至附近的地表水中。因此本项目施工期无外排的施工废水。

②施工生活污水

在整个施工期内，施工人员的生活产生少量的生活污水，根据同规模项目所需的施工人员的数量计算，在施工期内平均每天的施工人员数量为 50 人，施工人员不在施工场地内食宿，旱厕，有 2-3 名安防人员在施工场地内值班。施工期内生活污水主要是施工人员清洁所产生的生活污水。根据《云南省地方用水定额标准》（DB53/T168-2013）

可知生活用水量 $0.02\text{m}^3/(\text{人}\cdot\text{d})$ 计, 则用水量为 $1.0\text{m}^3/\text{d}$, 则废水产生量为 $0.8\text{m}^3/\text{d}$ (以 0.8 的排污系数计), 由于排放的废水量较小, 统一收集后用于场地洒水抑尘。

表 5-2 施工期生活污水污染物产生情况

项目	COD	BOD ₅	氨氮	SS
浓度	220 mg/L	170mg/L	25mg/L	300mg/L
产生量 ($0.8\text{m}^3/\text{d}$)	0.176kg/d	0.136kg/d	0.02kg/d	0.24kg/d

(3) 噪声

施工期对声环境的影响主要是施工噪声, 噪声主要来源于施工机械和运输车辆。主体建筑施工阶段主要使用推土机、装载机、吊机、升降机、电焊机等; 初装修阶段主要使用切割机、电钻等, 见表 5-3。

表 5-3 主要施工机械设备的噪声声级

序号	设备名称	测量声级 dB	测量距离(m)
1	推土机	86	1
2	装载机	90	1
3	挖掘机	84	1
4	电焊机	85	1
5	卡车	92	1

(4) 固体废弃物

施工期生产的固体废弃物, 主要为废弃土石方、建筑垃圾和施工人员的生活垃圾。

①废弃土石方

地面建设工程设施弃渣主要来源于场地平整、管沟开挖、地基开挖等, 本项目土石方挖方量约为 0.35万 m^3 , 回填所需土石方量约为 0.3万 m^3 (其中 0.05万 m^3 为后期绿化覆土)。土石方开挖量不大, 可以做到挖填平衡, 无废弃的土石方产生。

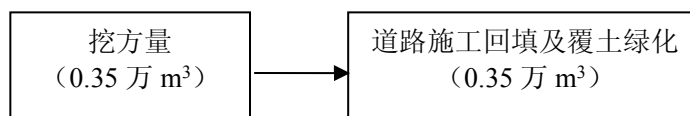


图 5-6 项目土石方平衡图

②建筑垃圾

建筑垃圾为施工过程中产生的废砖、混凝土、装修垃圾等。这些建筑垃圾以无机废物为主, 主要包括施工中的下脚料, 如废弃的堆土、砖瓦、混凝土块、废钢筋等, 同时还包括少量的有机垃圾, 主要是各种包装材料, 包括废旧塑料、泡沫等。参照城市建筑垃圾计算标准与方法, 本工程新建的建筑面积为 6249.872m^2 , 新建的建筑垃圾量按

0.03t/m²计算，因此施工期建筑垃圾约为 187.5t。建筑垃圾可进行分类处理，分别捡出具有回收价值的废钢筋、废木材、废塑料、废包装材料等，送废品收购站回收利用；无回收价值的由施工方负责清运至当地建设部门指定的地点堆放处置，禁止随意丢弃。

③施工人员生活垃圾

施工期间工人不在工地上食宿，生活垃圾产生量较小，根据《第一次全国污染源普查城镇生活源产排污系数手册》生活垃圾产生量按每人每天 0.35kg 计，施工高峰期施工人员及工地管理人员约 50 人，则 50 名工人产生的生活垃圾量约 17.5kg/d，应委派专人集中收集至统一地点堆放，委托当地环卫部门定期清运处置。

④危险废物

项目使用油漆过程中产生燃料、涂料废物（油漆桶），根据《国家危险废物名录》废物类别为 HW12，危险特性 T，I。项目建筑面积为 6249.872m²，每 150m² 使用一桶油漆，每桶油漆产物系数为 1kg，项目装修过程中产生的危险废物为 42kg，油漆桶属于可回收废物，暂存于施工场地的单独库房内，可由生产厂家回收。

二、运营期环境影响因素分析

1、废水

A. 废水来源分析

本项目维修均在室内，本环评不考虑初期雨水，用水主要为洗车废水、维修废水、地面冲洗用水、员工与顾客生活用水、绿化用水等。

(1) 洗车废水

项目每年清洗车辆 18250 辆，根据《云南省地方用水定额标准》（GB53/T168-2013）中，每辆维修车辆清洗用水为 60L/辆.次，则用水量为 3.0m³/d，1095m³/a，废水率以 0.8 计，洗车废水产生量为 2.4m³/d，876m³/a。

(2) 维修废水

该项目维修废水主要来自于员工维修后洗手，清洗维修零件，该部分水量类比《昆明长盛砺泰汽车销售有限公司》项目，为 10L/辆，项目每年维修车辆 9125 辆，则用水量为 0.25m³/d，91.25m³/a，废水率以 0.8 计，维修废水产生量为 0.2m³/d，73m³/a。

(3) 地面冲洗用水

根据项目方提供资料，维修销售区地面一个月冲洗一次，根据《云南省地方用水定额标准》（GB53/T168-2013）中，地面冲洗用水为 2L/m².次，维修销售区总面积为

5410.872m²，则地面冲洗耗水 10.82m³/次，129.84m³/a，平均 0.36m³/d。废水排放系数按 0.8 计，废水排放量约为 8.656m³/次，103.87m³/a，0.288m³/d。

(4) 生活废水

①员工生活用水

项目员工生活污水主要是卫生间污水、洗涤废水等。根据《云南省地方用水定额标准》（GB53/T168-2013），员工生活用水量按 80L/（人·d）计，项目劳动定员为 55 人，则项目员工生活用水量为 4.4m³/d，1606m³/a。污水产生量按用水量的 90%计，则项目员工生活废水量为 3.96m³/d，1445.4m³/a。

②员工食堂用水

项目员工食堂用水量按 40L/（人·d）计，项目劳动定员为 55 人，则员工食堂用水量为 2.2m³/d，803m³/a。污水产生量按用水量的 90%计，则项目食堂废水量为 1.98m³/d，722.7m³/a。

③顾客卫生间用水量

根据业主提供数据，运营期项目日最大接待顾客数为 35 人，按人均入厕一次计算，入厕用水量按 10L/次计算，则入厕用水量为 0.35m³/d，127.75m³/a，污水产生量按 90%计，则污水产生量为 0.315m³/d，115.0m³/a

综上，项目生活用水量为 6.95m³/d，2536.75m³/a，废水产生量为 6.255m³/d，2283.1m³/a。

(5) 绿化用水

项目区绿化面积为 422.48m²，根据《云南省地方用水定额标准》（GB53/T168-2013），绿化用水量以 3L/m²计，则绿化用水量约 1.27m³/d，据气象资料表明，盈江县地区雨季 180 天，旱季 185 天，则年用水量为 235.0m³/a，全部蒸发消耗。

B.水量平衡

项目用水及污水排放量情况如下表 5-4 所示。

表 5-4 项目用水及污水排放情况

用水单元	用水部位	用水量 (m ³ /d)	排水量 (m ³ /d)	供水来源	排水去向
维修销售区	洗车用水	3.0	2.4	自来水	沉砂池预处理后排入三级油水分离池
	维修用水	0.25	0.2		统一收集后排入三级油水分离池
	地面冲洗用水	0.36	0.288		

生活、卫生间	员工生活用水	4.4	3.96	自来水	统一收集后排入油水分离器、化粪池处理
	员工食堂用水	2.2	1.98		
	顾客卫生间用水	0.35	0.315		
其他	绿化	1.27	0	自来水	/

从表 5-4 可以看出，项目用水总量为 4087.84m³/a。废水产生量为 9.143m³/d，3335.97m³/a。项目水平衡图如图 5-7 所示。

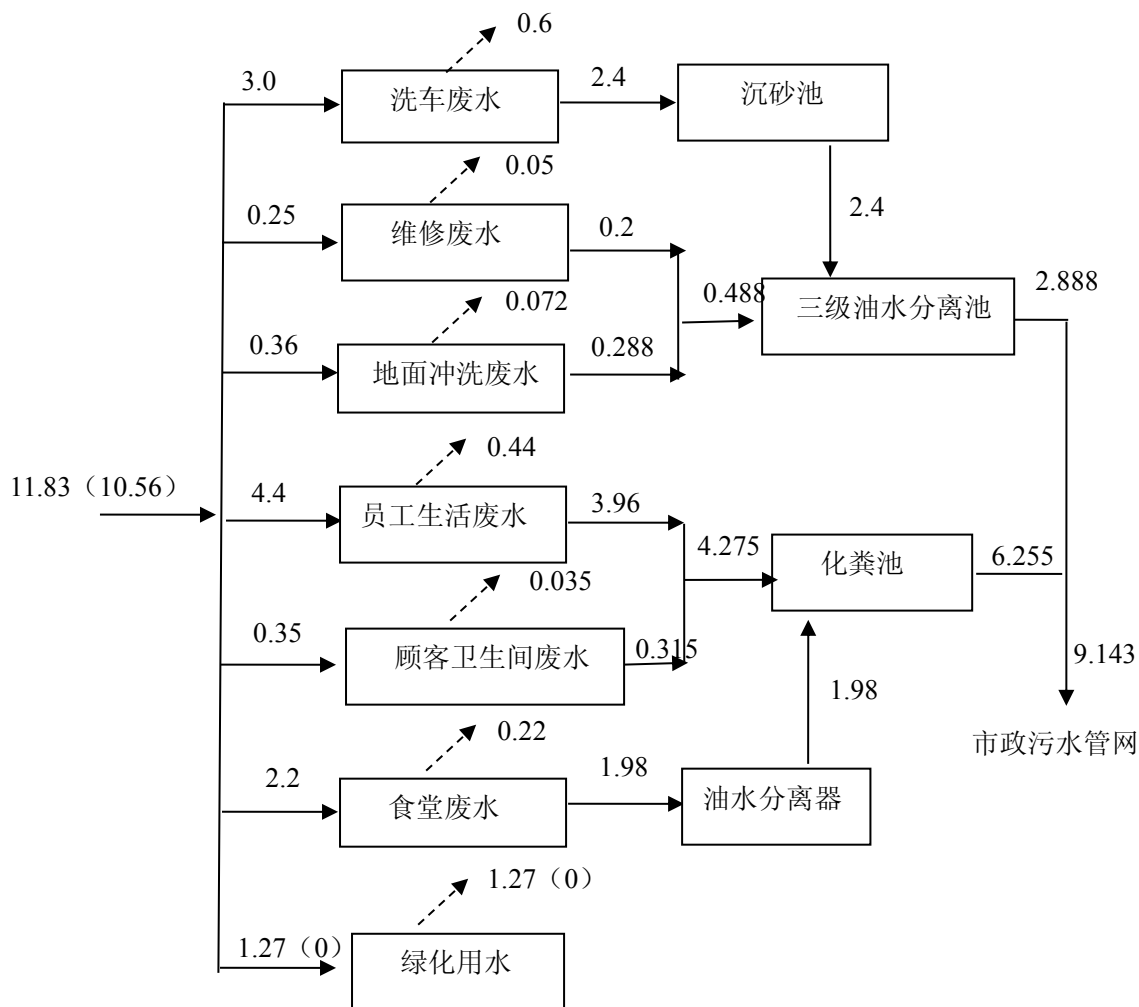


图 5-7 项目水量平衡图 () 表示雨天 单位 m³/d

C. 废水处理方式

项目设计建设 3 座化粪池、1 座沉砂池、1 座三级油水分离器，则本环评要求建设方在食堂废水出水口设置 1 座油水分离器进行预处理后，同其他生活污水一起排入化粪池处理后，排入项目区西北侧的市政污水管网。

项目产生的洗车废水首先经过洗车区下方设置的沉砂池预处理后，同维修废水、地面冲洗废水一起汇入三级油水分离器经过隔油沉淀处理后，排入项目区西北侧市政污水

管网。整个项目区在西北侧允燕大道仅设置一个排污口，最后排入盈江县污水处理厂进行处理。外排废水均能达到《汽车维修业水污染物排放标准》（GB 26877-2011）表 2 间接排放限值。

类比《昆明长盛砺泰汽车销售有限公司》项目，这生产废水（洗车废水、维修废水、地面冲洗废水）的水质指标约为：COD_{Cr}: 200mg/L, BOD₅: 100mg/L, 氨氮: 20mg/L, 总磷: 5mg/L, SS: 300mg/L、石油类 100mg/L。生活污水的水质指标为：COD_{Cr}: 400mg/L, BOD₅: 200mg/L, 氨氮: 20mg/L, 总磷: 8mg/L, SS: 300mg/L, 动植物油: 80mg/L。

表 5-5 本项目废水污染物产生情况表

类别	水量(m ³ /a)	污染物产生浓度 (mg/L)						
		COD _{Cr}	BOD ₅	SS	NH ₃ -N	总磷	石油类	动植物油
生产废水	1052.87	200	100	300	20	5	100	-
生活废水	2283.1	280	200	150	20	8	-	80
综合废水	3335.97	254.8	168.4	197.3	20	7.05	31.6	54.8

表 5-6 本项目废水污染物排放情况表

类别	水量(m ³ /a)	污染物产生浓度 (mg/L)						
		COD _{Cr}	BOD ₅	SS	NH ₃ -N	总磷	石油类	动植物油
生产废水	1052.87	160	80	80	15	2	10	-
生活废水	2283.1	230	130	80	20	3	-	8
综合废水	3335.97	207.9	114.2	80	18.4	2.7	3.2	5.5

表 5-7 项目综合废水污染物排预计产生及排放情况

污染物名称	产生浓度(mg/L)	产生量 (t/a)	排放浓度(mg/L)	排放量 (t/a)
废水量	/	3335.97	/	3335.97
COD	254.8	0.85	207.9	0.69
BOD ₅	168.4	0.56	114.2	0.38
SS	197.3	0.66	80	0.27
NH ₃ -N	20	0.066	18.4	0.061
总磷	7.05	0.024	2.7	0.009
石油类	31.6	0.11	3.2	0.0106
动植物油	54.8	0.18	5.5	0.0183

2、废气

拟建项目主要是汽车展销和汽车的保养、维修，产生的废气主要为维修区对车架部件焊接时产生的焊接废气、打磨粉尘；汽车尾气；喷漆、烤漆时产生的二甲苯等污染物；

食堂油烟废气等。

(1) 焊接废气

本项目焊接工艺有二级种：第一种是以混合气体为保护气体使用直流或者交流电弧焊机进行焊接，第二种是采用手工的方式使用焊条进行点焊。

根据《焊接技术手册》（王文翰主编）以及《焊接车间环境污染及控制技术进展》（孙大光、马小凡主编）中有关资料，得出手工电弧焊机、保护焊机的发生量见表 5-8。

表 5-8 焊接工段产生尘量

焊接方法	每公斤焊接材料的发尘量 (g/kg)
手工点焊	6—8
气体保护焊	5—8

根据业主提供的资料，本项目焊条、焊丝的使用量为 1t/a，保护气使用量 0.9t/a，以此推算该项目投入营运后产生电焊烟等污染物的情况见表 5-9。

表 5-9 焊接工序产生大气污染物情况

污染源	焊接烟尘产生量 (kg/a)
手工电弧焊	8.0
气体保护焊	7.2
合计	15.2

由表 5-9 可以看出，本项目共产生焊接烟尘最大产生量约 15.2kg/a。考虑到实际情况，因工艺要求，焊接操作方式为移动式，焊接烟尘产生的位置不固定。通过空气稀释扩散处理焊接烟尘，确保车间内有清洁的空气以及职工身体健康，将焊烟浓度有效降至《大气污染物综合排放标准》（GB16297-1996）表 2 中无组织排放限值以下。本项目在车间内设置排风扇进行强制通风，呈无组织排放。

(2) 喷、烤漆废气

本项目油漆用英德市生泰化工实业有限公司生产的，根据建设单位提供的数据资料，项目年使用油漆 1500kg，稀释剂 600kg，对车辆进行全车外表喷漆每辆车平均耗用稀释剂约 2kg，油漆每辆车平均耗用约 5kg，所排的废气将会对环境造成一定的污染，根据建设单位提供的油漆、稀释剂成分表，项目使用的油漆、稀释剂中含有颜料、醋酸丁酯、醋酸乙酯、丁醇、二甲苯、丙酮等物质。油漆、稀释剂中各种成分配比见表 1-5。

喷底漆前的工序是在烤漆房外进行，喷漆则在烤漆房中进行，经查阅《环境保护使用数据手册》了解到，油漆是由油脂、树脂、颜料、有机溶剂和辅助材料等五种基本原

料按一定配合比产生出来的，喷漆物件在干燥过程中全部有机溶剂将从物体表面挥发散发，有机溶剂的主要成分是苯系物（主要二甲苯），其散发量常用下列公式计算：

$$Q=A_1 \times B_1 + A_2 \times B_2$$

式中：A₁ 及 A₂——油漆及稀释剂中的污染物质量比。

B₁ 及 B₂——油漆及稀释剂使用量（kg）。

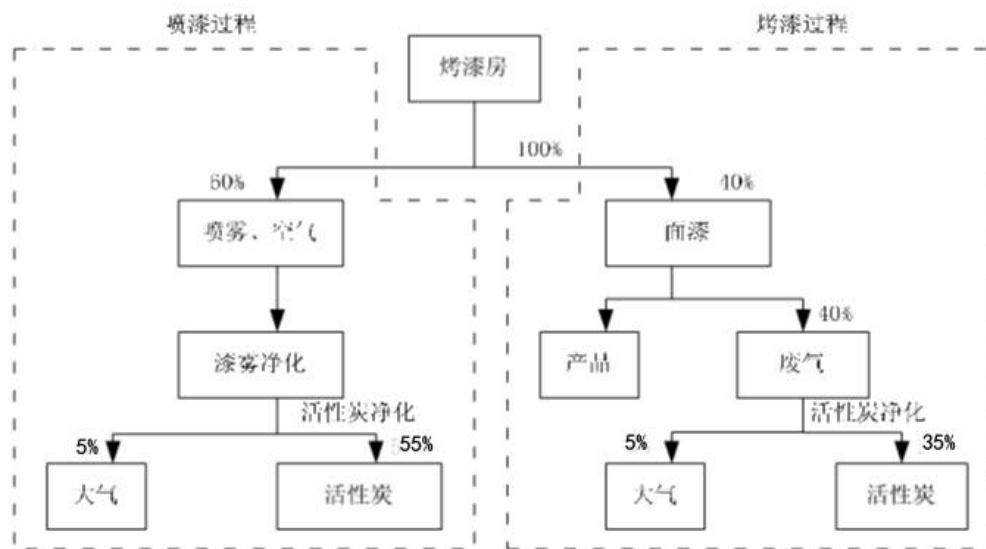


图 5-8 喷漆废气处理原理示意图

根据成分分析，甲苯、二甲苯、非甲烷总烃如下表。

表 5-10 各挥发性有机物的成分

成分	酚醛硝基漆（质量浓度）	硝基稀释剂（质量浓度）
甲苯	4.4%	15%
二甲苯	3.0%	2.0%
非甲烷总烃	32.4%	83%

结合表 5-10 可知，按照有机废气 100%挥发来进行核算，有机废气的产生量分别为：甲苯 0.156t/a；二甲苯 0.057t/a；非甲烷总烃 0.984t/a。根据建设单位提供的资料，单个烤漆房风机的风量一般为 3000m³/h，每个烤漆房各设置 1 套过滤棉+活性炭对废气中的有机挥发性废气进行净化，吸附去除率为 90%。3 个烤漆房净化后的废气共用 1 根 15m 高排气筒排放。经过净化处理后，有机废气的排放量分别为：甲苯 0.0156t/a；二甲苯 0.0057t/a；非甲烷总烃 0.0984t/a，排放浓度分别为：甲苯 0.59mg/m³；二甲苯 0.22mg/m³；非甲烷总烃 3.78mg/m³。

另外，项目喷漆、烤漆过程中会产生异味，通过烤漆房内的过滤棉+活性炭净化后项目产生的异味影响不大。

(3) 打磨刮灰粉尘

项目车辆或配件烤漆前须先进行打磨处理，项目采用无尘干磨机进行打磨。打磨所产生的粉尘经干磨机自带的一体化吸尘系统吸尘后，其逸散到环境中的粉尘很少。具体工作原理：在打磨过程中，打磨吸尘器的抽吸作用下，将打磨出来的粉尘、灰尘等物吸入机内，打磨出来的粉尘不会在操作者呼吸处停留，产生大量的粉尘，打磨产生的粉尘由打磨机上吸气孔进入吸尘袋，不会使粉尘四处飞扬，大大改善了工作环境。

(4) 食堂油烟废气

项目劳动定员 55 人，年工作日 365 天，每天每人三餐，建设单位预计设 2 个灶头，属于小型规模，根据类比资料每人每餐用油量约为 10g，则项目日耗油量为 1.65kg，年耗油量 0.602t。据类比调查，不同的烧炸工况，油烟气中烟气浓度及挥发量均有所不同，油的平均挥发量为总耗油量的 2.83%，经估算，员工食堂每天产生油烟量约为 46.7g，年产生油烟量为 17.05kg。排风量按《饮食业油烟排放标准》GB18483-2001 规定的单个灶头基准排风量大、中、小型均为 2000 m³/h，食堂供应 3 餐，排风量按 4 小时计则 2 个灶头排风量为 16000m³/d，则排放浓度为 2.92mg/m³，大于排放允许浓度 2.0mg/m³ 的要求，必须安装油烟净化装置（净化率达 60%以上），油烟经过净化后排放浓度降至 1.168mg/m³，净化后浓度低于标准 2mg/m³，达到《饮食业油烟排放标准（试行）》GB18483-2001 要求。环评要求食堂设置专用烟道排放，排放量较小，属间歇性排放。

(5) 项目备用柴油发电机燃料燃烧废气

项目动力房内将设置一台 30KW 的备用柴油发电机，使用轻质柴油为燃料，在停电的情况下保证整个项目用电，结合该功率发电机的技术参数，单台 30KW 的柴油发电机的满负荷运行耗油量为 7.8L/h（6.3kg/h）。盈江县停电情况通常为间歇性停电，使用时间不能确定（一般一年使用 2-3 次），预计年运行时间 15 小时，年消耗柴油约 117L（94.5kg）。发电机燃油采用含硫量不大于 0.2% 优质 0# 柴油。根据环评工程师注册培训教材《社会区域》给出的计算参数：发电机运行污染物排放系数为：SO₂ 4g/L，烟尘 0.714g/L，NO_x 2.56 g/L，CO 1.52 g/L，总烃 1.489 g/L。烟气量可按 12m³/kg 计，本项目备用柴油发电机燃料燃烧废气量为 1134m³/a。据此，得出这台发电机组年大气污染物排放量。

表 5-11 30KW 的发电机燃油污染物排放量一览表

污染物		SO ₂	烟尘	NO _x	CO	总烃
单台污染物产生系数 (g/L 油)		4	0.714	2.56	1.52	1.489
年排放量 (kg)	单台	0.468	0.084	0.3	0.178	0.174
单台排放速率 (kg/小时)		0.0312	0.0056	0.02	0.0119	0.0116
排放浓度 (mg/m ³)		27.5	0.49	17.6	10.5	10.22

发电机放置动力房内，设置有单独设备间，发电机产生的燃烧废气经自带有废气过滤装置，过滤后发电机的废气经过排风管道引至设备间外，通过大气扩散。

(6) 汽车尾气

本项目不设地下车库，机动车尾气主要来自地面停车场及室内维修车间。汽车进入停车场怠速行驶时将有尾气排放，汽车尾气包括排气管尾气、曲轴箱漏气及邮箱等燃料系统泄漏废气等，所含污染物有 CO、HC、NO_x、苯并(a)芘、醛等，其中主要污染物为 CO、HC、NO_x 等，属为无组织排放。机动车尾气污染物排放量的大小不仅与机动车种类有关，而且与行车状态、燃料种类、行车里程、环境状况等诸因素有关。项目运营期汽车尾气产生量不大，经自然扩散和绿化吸收后对周围环境影响较小。

3、噪声

营运期噪声主要来自维修噪声以及停车场车辆噪声。其中维修噪声主要包括钣金修理噪声和机修设备噪声。其中钣金修理在专门的钣金工位进行，故钣金修理噪声主要产生于钣金工位区域，其噪声值约为 80~110dB(A)；机修设备噪声主要为空气压缩机、高压喷漆枪、风机、手动真空吸油器、电焊机、干磨机、备用柴油发电机等机修设备噪声，其噪声值约为 75~95dB(A)。本项目主要噪声源强值见表 5-12。

表 5-12 项目运营期主要噪声源强值 单位：dB(A)

噪声类型		设备明细	源强值	备注
车辆噪声		小型汽车行驶 (7.5m 处)	怠速 50~60	维修区、 汽车展厅、 停车场
			正常 60~70	
			鸣笛 80~85	
维修 噪声	钣金 维修噪声	钣金车身修复设备	80~110	维修区中的钣金工位
	机修 设备噪声	空气压缩机	90~95	烤漆房
		高压喷漆枪	85~95	烤漆房
		风机	75~85	烤漆房
		手动真空吸油器	75~85	维修区
		电焊机	75~90	维修区
		干磨机	70~85	维修区
配电设备 噪声	备用柴油发电机	85~95	动力室	

4、固体废弃物

营运期固体废物包括生活垃圾、一般固体废物以及危险固体废物。其中，一般固体废物包括车辆维修产生的废旧轮胎、废包装材料、废金属零件、废膜、沉砂池污泥等；危险固体废物包括机修车间更换及隔油池隔离出的废机油、喷烤漆房废活性炭、过滤棉和滤网、维修过程中产生的漆渣、废油漆桶、废棉布、废砂纸、废蓄电池及废电子器件等。

(1) 生活垃圾

项目运营期生活垃圾主要来自员工和顾客产生的生活垃圾，项目年运行时间为 365 天；根据《第一次全国污染源普查城镇生活源产污系数手册》，员工生活垃圾产生量按每人 0.5kg/d 计，劳动定员 55 人，则员工生活垃圾量为 27.5kg/d (10.04t/a)；顾客人数每天约 35 人，按每人 0.3kg/d 计算，生活垃圾产生量为 10.5kg/d (3.83t/a)。经过分析，生活垃圾产生量共计 38kg/d (13.87t/a)，项目区设置 1 个垃圾收集点，设置 3 个有盖垃圾收集桶收集生活垃圾，垃圾收集后委托当地环卫部门定期清运处置。

(2) 废旧轮胎、废包装材料、废金属零件、废膜等

根据建设单位提供的资料，本项目产生的废旧轮胎、废包装材料、废金属零件、废膜均为一般固废，根据建设单位经验，产生量约为 2.0t/a，每天产生的该类固废均由工作人员整理分类后放置在旧件室内，累积 2-3 月后对能回收的废物进行回收，不能进行回收的委托当地环卫部门定期清运处置。

(3) 废机油

项目产生的废机油来源于机修过程废机油和油水分离池、油水分离器废油。根据建设单位提供的资料，项目产生的废机油约为 4.0t/a，隔油池废油量约为 0.3t/a，则项目废机油含量合计约为 4.3t/a。该类物质为危险固废，废机油每天都有一定产生量，油水分离池废油每 15-20 天进行一次清理，所有的废油经专门的收集桶收集后放置在废油室(危废暂存间)中，定期由具有危险废物经营许可证的单位进行回收处理。

(4) 废活性炭、废过滤棉、废滤网等

本目喷烤漆房设置活性炭净化装置，并在进风口和排风口设置过滤棉，风机排气系统中设置滤网，项目运营期活性炭单次使用量为 1000kg、40kg、2kg。

查找相关资料进行核算：

活性炭 1g 能吸附 600mg 的有机废气

活性炭使用量为 1000kg

设备活性炭装置的吸附能力为：

$$1000\text{kg}=1000000\text{g}$$

$$1000000\text{g}\times 600\text{mg}=600000000\text{mg}$$

$$\text{总过滤量为 } 9000\text{m}^3/\text{h}\times 45.9\text{mg}/\text{m}^3=413100\text{mg}/\text{h}$$

吸附满周期 T

$$600000000\text{mg}\div 413100\text{mg}/\text{h}=1452.4\text{h}$$

每天工作 8 小时算

$$T=1452.4\text{h}\div 8=181.5\text{天}$$

经过分析活性炭的更换周期约 6 个月，考虑到活性炭的有效性，按照 75%折算，约 4.5 个月，因此本次环评按照更换周期为 4 个月来进行核算。

更换规律为 4 个月一次，因此产生废活性炭约为 0.3t/a、废过滤棉约为 0.16t/a、废滤网约为 0.008t/a。该类固废为危险固废，收集后，定期由生产厂家回收利用。

(5) 漆渣、废棉布和废砂纸等

根据建设单位提供的资料，本项目运营期产生漆渣约为 0.05t/a、废棉布和废砂纸等约为 0.1t/a，该类固废为危险固废，产生在工作人员维修汽车的过程中，平均每天的产生量比较均匀，进入危废暂存间，定期由具有危险废物经营许可证的单位进行处置。

(6) 废蓄电池

根据建设单位提供的资料，项目运营期产生废蓄电池 0.8t/a。该类固废为危险固废，产生在汽车蓄电池的更换过程中，废蓄电池收集后进入危废暂存间，定期由具有危险废物经营许可证的单位进行处置。

(7) 废电子器件

据建设单位提供的资料，项目运营期产生废电子器件约 0.5t/a。该类固废为危险固废，产生在工作人员维修汽车的过程中，平均每天的产生量比较均匀，进入危废暂存间，定期由具有危险废物经营许可证的单位进行处置。

(8) 废油漆桶

据建设单位提供资料，项目产生油漆桶约 50 只，每桶油漆产物系数为 1kg，项目产生的危险废物为 50kg，油漆桶属于可回收废物，可由生产厂家回收。

(9) 化粪池污泥产生量少，由当地的环卫部门定期清掏处置。

(10) 项目洗车区设置 1 座三级沉砂池，会产生一定量的沉淀污泥，主要成分为泥沙，不属于危险废物，因此建设方定期清掏外运回填周围场地或道路等妥善处置。

综上所述，该项目固体废物分析结果汇总见表 5-13。

表 5-13 本项目固体废物分析结果汇总表

序号	固体废物名称	产生工序	主要成分	属性	废物代码	预计产生量 (t/a)	处置措施
1	生活垃圾	职工、顾客生活	生活垃圾	一般固废	--	13.87	由当地的环卫部门收集处置
2	废旧轮胎、包装材料、废金属零件、废膜等	汽车维修	金属、橡胶、塑料	一般固废	--	2.0	回收公司进行综合利用
3	废机油	机油更换、油水分离池、油水分离器	油脂	危险废物	HW08	4.0	委托有资质的单位进行处理
4	废活性炭、废过滤棉、废滤网等	汽车维修、废气处理	活性炭、含油棉纱	危险废物	HW12	0.468	生产厂家回收利用
5	漆渣、废棉布和废砂纸等	汽车油漆、烤漆房	油漆、油漆包装物等	危险废物		0.15	委托有资质的单位进行处理
6	废油漆桶	汽车油漆、烤漆房	油漆包装物	危险废物		0.05	厂家回收
7	废电池、废旧电容器	汽车维修	含重金属	危险废物	HW31	0.8	委托有资质的单位进行回收处理
8	废电子器件	汽车维修	金属、塑料	危险废物	HW49	0.5	
9	化粪池污泥	职工、顾客	污泥	一般固废	--	少量	由当地的环卫部门清掏处置
10	沉砂池污泥	洗车	污泥	一般固废	--	少量	定期清掏外运回填周围场地或道路等妥善处置

表六 项目主要污染物产生及预计排放情况

内容 类型		排放源 (编号)	污染物名称	处理前		处理后	
				浓度	产生量	浓度	产生量
大气 污染物	施工期	施工过程	施工扬尘	/	少量	可达标	少量
			机械及运输车辆 尾气	/	少量	可达标	少量
			装修废气	/	375kg	可达标	375kg
	运营期	维修间	焊接废气	/	15.2kg/a	可达标	15.2kg/a
		烤漆房 废气	甲苯	5.9mg/m ³	0.156t/a	0.59mg/m ³	0.0156t/a
			二甲苯	2.2mg/m ³	0.057t/a	0.22mg/m ³	0.0057t/a
			非甲烷总烃	37.8mg/m ³	0.984t/a	3.78mg/m ³	0.0984t/a
			异味	/	少量	可达标	少量
		维修间	打磨刮灰粉尘	/	少量	可达标	少量
		进出车 辆	尾气	/	少量	可达标	少量
食堂	油烟	2.92mg/m ³	17.05kg/a	1.168mg/m ³	6.82kg/a		
	柴油发 电机	燃料燃烧废气	/	少量	可达标	少量	
水 污染物	施工期	施工废 水	SS	/	1.0m ³ /d	/	0
		生活污 水	SS、COD、 BOD 等	/	0.8m ³ /d	/	0
	运营期	综合废 水	污水产生量	/	3335.97t/a	/	3335.97t/a
			COD	254.8mg/L	0.85t/a	207.9mg/L	0.69t/a
			BOD ₅	168.4mg/L	0.56t/a	114.2mg/L	0.38t/a
			SS	197.3mg/L	0.66t/a	80mg/L	0.27t/a
			NH ₃ -N	20.0mg/L	0.066t/a	18.4mg/L	0.061t/a
			总磷	7.05mg/L	0.024t/a	2.7mg/L	0.009t/a
			石油类	31.6mg/L	0.11t/a	3.2mg/L	0.0106t/a
	动植物油		54.8mg/L	0.18t/a	5.5mg/L	0.0183t/a	
固体 废物	施工期	项目区	生活垃圾	/	17.5kg/d	/	0
			建筑垃圾	/	187.5t	/	0
		办公生 活区	生活垃圾	/	13.87t/a	/	由当地的环 卫部门收集 处置

	汽车修理	废旧轮胎、包装材料、废金属材料、废膜等	/	2.0t/a	/	回收公司进行综合利用	
		废机油	/	4.0t/a	/	委托有资质的单位进行处理	
		废活性炭、废过滤棉、废滤网等	/	0.468t/a	/	生产厂家回收利用	
		漆渣、废棉布和废砂纸等	/	0.15t/a	/	委托有资质的单位进行处理	
		废油漆桶	/	0.05t/a	/	厂家回收	
		废电池、废旧电容器	/	0.8t/a	/	委托有资质的单位进行回收处理	
		废电子器件	/	0.5t/a	/		
		化粪池	污泥	/	少量	/	由当地的环卫部门清掏处置
		沉砂池	污泥	/	少量	/	定期清掏外运回填周围场地或道路等妥善处置
		噪声	施工期	施工机械、施工作业和运输车辆，噪声值为 75~90 之间。			达标，不扰民
运营期	各类机械设备 80~110dB(A)。车辆进出停车场交通噪声，一般噪声值在 70~80dB(A)之间。			达标，不扰民			
其他	无						
<p>主要生态影响</p> <p>由于本项目所在区域及周围已无原生植被，项目施工过程中会引起一定程度的水土流失，因此，项目需对施工场地周边环境进行相应的水土保持措施处理。总的来说，本项目不会对该地生态环境造成大的负面影响。</p>							

表七 环境影响分析

一、产业政策符合性分析

本项目为汽车销售、维修、保养行业，根据国家发展和改革委员会《产业结构调整指导目录（2011年本）》（2013年修正），本项目未列于“限制类”和“淘汰类”，为允许类，符合国家产业政策。

因此，本项目的建设符合产业政策。

二、选址合理性分析

本项目位于盈江县平原镇勐町村委会拉洪寨子芒胆路东南面，根据盈江县国土资源局出具的用地情况说明，项目占地类型全部规划为城镇建设用地（见附件5）；经核实《盈江县控制性详细规划》，项目用地性质为住宅用地，可兼部分商业用地，项目的建设与该地块用地性质、城市规划相符。（见附件6）项目的建设有效地提高了土地资源的利用率，为当地剩余劳动力提供更多的就业机会，同时该项目的落成是以汽车销售、维修、服务为一体的专业性公司，提供了一条方便当地群众购车的渠道，将会对盈江县的经济发展有一定促进作用。项目在运行过程中会产生少量的废气、废水、固废、噪声等污染物，但在按环评要求采取措施后均可做到达标排放，不会对周边环境产生大的影响，不会改变周边的环境质量状况。

综上所述，从环保角度项目的选址可行。

三、平面布局合理性分析

由于本项目区域全年主导风向为西南风，项目维修区集中布置在整个地块的中央位置，四周均有房间阻隔，减少噪声对外环境的影响。本项目烤漆房设置在项目区西南侧，排气筒设置与项目区东南侧为盈江国际翡翠城住宅区保持一定距离，并位于侧风向，项目喷、烤漆所产生的废气经过滤棉+活性炭处理后对敏感目标基本无影响。项目汽车展厅出入口布置于西北面道路一侧，方便客户出入，本项目销售展厅、维修区、住宿区等布局根据各自功能需要进行合理布置，符合汽车展厅和售后服务及维修车间等不同功能区的相对独立和有机联系，做到没有交叉、干扰，流线畅通。维修区与销售展厅间有混凝土砌体和隔声玻璃作为隔断，产生的废气、噪声等不会对销售展厅客户、工作人员及办公区员工产生大的影响，经分析，评价认为，从环保角度项目总平面布置合理。

四、施工期环境影响分析

施工期间的环境影响主要是扬尘、施工废水、噪声和固废等。

1、大气环境影响分析

基础开挖中，机械挖掘作业、土石方装运、堆置等产生的扬尘；主体结构、装修施工中的建筑材料（白灰、水泥、沙子、砖等）堆放、搬运、使用产生的扬尘；来往运输的车辆产生的道路扬尘；裸露地表风蚀产生的扬尘等。主要是由施工过程中破坏了地表结构，泥土发生松动、破碎，以及建筑材料使用被扰动等形成。

施工期的扬尘属无组织排放，其产生量与施工范围、方式方法、土壤干湿度、气象等诸多因素有关，是一个复杂较难定量的问题。本项目采用类比方法对环境空气影响进行分析。最不利气象条件为干季大风情况，在干季风大的情况下，施工现场扬尘飞扬，对小区周围环境空气质量的影响范围和影响程度加重，反之，在静风、小雨湿润条件下，其对空气环境的影响范围将减小、程度减轻。

施工场地的扬尘情况类比北京市环科所对施工扬尘所做的实测资料及石家庄市环境监测中心对施工场地扬尘的实测资料。扬尘污染情况见表 7-1、表 7-2。

表 7-1 北京建筑施工工地扬尘污染情况 单位：mg/m³

监测位置	工地上风向 50m	工地内	工地下风向			备注
			50 m	100 m	150 m	
浓度范围	0.303~0.328	0.409~0.759	0.434~0.538	0.356~0.465	0.309~0.336	平均风速 2.5m/s
平均值	0.317	0.596	0.487	0.390	0.322	

表 7-2 石家庄市某工地近场大气 TSP 浓度变化表 单位：mg/m³

距工地距离 m	10	20	30	40	50	100	备注
场地未洒水	1.75	1.30	0.78	0.365	0.345	0.33	春季测量
场地洒水	0.437	0.350	0.31	0.265	0.250	0.238	

由上表中统计数据可知：

(1) 建筑施工扬尘较严重，当风速为 2.5m/s 时，工地内的 TSP 浓度为上风向对照点的 1.9 倍；在场地下风向 150m 处 TSP 超过《环境空气质量标准》GB3095—2012 二级标准（二级标准 0.3 mg/m³）0.07 倍。同时，由表 7-2 的统计数据可知，在采取洒水降尘措施和未采取洒水降尘措施的情况下，施工期扬尘的产生量及浓度有很大的区别。在对施工场地实施洒水降尘措施后，施工场地下风向 40m 处浓度值

可达《环境空气质量标准》GB3095-2012 二级标准（二级标准 0.3 mg/m^3 ）的要求，下风向 30m 处的浓度值仅超过《环境空气质量标准》GB3095—2012 二级标准 $0.01\text{mg}/\text{Nm}^3$ ，超标倍数为 0.03 倍。

（2）依据同类工程类比数据，施工期扬尘的产生量与环境风速严密相关，风速越大，施工扬尘的产生量越大。区内表土为红壤土，粘性好。施工期在采取帷幕施工、遮盖粉状料堆、对干燥工作面定期洒水、及时平整场地和恢复植被等有效的防尘措施后，施工扬尘的影响程度和范围较小。项目施工期间扬尘的产生量将低于表 7-1 中相等距离点的粉尘量，受影响的区域主要集中在施工场地的下风向即东北面。

根据建设项目施工场地周围的大气环境保护目标分布情况，均不位于项目的下风向，受项目施工粉尘及施工机械废气影响较小。但是为了减少施工扬尘对周围环境的影响，施工期间必须做好施工管理、洒水降尘（干季大风情况增加洒水频率）、敏感点附近配置工地细目滞尘防护网及防护屏障；对易产生扬尘的材料堆存场及运输车辆篷布覆盖，切实落实好这些措施，施工场地扬尘对环境的影响将会大大降低，同时其对环境的影响也将随施工结束而消失。

B. 运输车辆扬尘

运输车辆在沿线道路产生的扬尘量为 $0.64\text{kg}/(\text{km}\cdot\text{车辆})$ ，在工程开挖期，弃土临时堆放场附近的道路扬尘量达到 $2.46\text{kg}/(\text{km}\cdot\text{车辆})$ 。施工高峰期，运输量大，车辆往来频繁时，道路扬尘污染较为严重。汽车运输产生的道路扬尘量与车型、车速、车流量、风速、道路表面积尘、尘土湿度等有关。根据交通部公路研究所对施工现场车辆扬尘监测结果：下风向 150m 处扬尘瞬时浓度达 3.49 mg/m^3 ，超过《环境空气质量标准》（GB3095-2012）二级标准中 1 小时平均值的 2.9 倍。

为了减少项目施工对运输道路沿线环境及居民点影响，应采取如下办法：①建材的运输路线将在施工前仔细选定，避免超载破坏沿线道路，减少尘土和噪声污染；②与沿线居民点协商，合理选择横穿现有道路的临时施工便道；③粉状建材的运输应加盖篷布等防止扬尘污染；④将制定建材运输计划，要求运输车辆途径敏感点附近限速行驶，避开现有道路交通高峰，防止交通堵塞，并做好路段的交通疏导；⑤同时如果施工阶段对汽车行驶路面勤洒水（每天 4~5 次），可以使空气中粉尘量减少 70%左右，可以收到很好的降尘效果。⑥施工过程中同时施工场地配置冲洗设

施，禁止车轮带泥上路等措施来减少汽车扬尘对环境的影响。

(2) 装修废气

主要来自主体工程完工后装修过程中所使用的油漆溶剂、板材、胶类等。从有关项目资料分析，室内装修带来的气体污染不仅种类多，而且这些气体都具有一定的毒性。本项目规划中建筑材料建议全部采用健康环保的建筑材料，可有效降低有机废气的影响，不会对楼内人员健康造成影响。要求建设单位严格把好材料关，选择污染少的优质材料，装修时加强室内通风，尽可能减少装修带来的气体污染。从类似或相同建筑施工现场考察情况看，装修过程室内有机废气浓度较大，甚至存在超标现象，但是对周围环境空气的影响轻微，不会造成污染。

(3) 施工废气及机械尾气

施工机械及各型运输车辆，使用汽油、柴油作为能源，在运行时排放的废气是主要的污染源。在主体施工及装修、安装阶段使用的机械一般都是以电为能源，如混凝土搅拌及输送泵、振捣器、电焊机、电钻、角向磨光机等，一般不会产生废气。

施工机械废气主要是 CO、碳氢化合物等，其产生量及废气中污染物浓度视其使用频率及发动机对燃料的燃烧情况而异。施工机械废气属高架点源无组织排放性质，具有间断性产生、产生量较小、产生点相对分散、易被稀释扩散等特点，加之项目区施工范围相对较大，施工场地周围较空旷，大气扩散条件相对较好，故一般情况下，施工机械废气和运输车辆尾气所产生污染在空气中经自然扩散和稀释后，对周围空气环境影响较小。

综上所述，施工期废气经过采取本环评提出的防治措施后，对项目所在区域的空气环境质量影响不大，且随着施工期的结束影响也随之结束。

2、水环境影响分析

项目施工期产生的废水主要包括施工产生的施工废水、施工人员的少量生活污水。

(1) 施工废水

由于施工场内不设混凝土拌和，使用商品混凝土，施工废水主要为混凝土养护废水、工具清洗废水、车辆轮胎冲洗废水等。项目施工生产废水不含有毒物质，主要是泥沙悬浮物含量较大。根据国内外同类工程施工废水监测资料：混凝土养护废水悬浮物浓度约为 500mg/L-2000mg/L，pH 值 9-12。施工过程中设备、工具清洗等

产生的废水量小，主要污染物为悬浮物和石油类。在施工场区内设置 1 座临时沉淀池（容积设置为 10 m^3 ）处理后的废水可回用于施工过程和场地洒水抑尘。

（2）施工生活污水

在整个施工期内，施工场地设置旱厕，施工人员为项目区附近村民，不在场地内食宿，由于排放的废水量较小，统一收集后用于场地洒水抑尘或综合利用，不外排，对地表水环境不造成影响。

（3）降雨后形成的地表径流影响分析

施工场地对水环境的影响主要是降雨冲刷建材的地表径流流入地表水系，生产废水的排放等影响。施工时需要的物料如果管理不严，遮盖不密，则可能在雨季或暴雨期受雨水冲刷进入水体；粉状物料的堆场若没有严格遮挡、掩盖等措施将会起尘从而污染水体；废弃的建材堆场残留物质随地表径流进入水体也会造成水污染。上述地表径流通过施工场地设置沉淀池收集沉淀，可回用于施工过程和场地洒水抑尘。回用不完经沉淀池后汇入附近的市政雨水管网，不会对地表水体造成污染。

综上分析，项目施工期只要采取合理的防治措施后，不会对周边地表水体造成影响。

3、声环境影响分析

（1）噪声源及预测分析

由于施工设备种类多，不同的设备产生的噪声不同。在多台机械设备同时作业时，产生的噪声还会叠加（根据类比调查，叠加后的噪声增值约为 $3\text{-}8\text{dB}(\text{A})$ ）。在各类施工机械中，噪声较高的为推土机、装载机、挖掘机、电焊机、卡车等，其声级在 $80 \text{ dB}(\text{A})$ 以上。据有关测试分析资料，施工过程中将使用多种施工机械，具体各种机械施工噪声测试结果如表 7-4 所示。施工机械噪声可近视点声源处理，为了反映施工机械噪声对环境的影响，利用距离传播衰减模式预测施工机械噪声距离场界处的噪声值，预测模式如下：

距离传播衰减模式：

$$LP2=LP1-20\lg(r2/r1)$$

式中：LP1—受声点 P1 处的声级[dB(A)]；

LP2—受声点 P2 处的声级[dB(A)]；

r1—声源至 P1 处的距离 (m)；

r_2 —声源至 P2 处的距离 (m)。

各施工机械设备噪声随距离衰减预测值如表 7-3。

表 7-3 距声源不同距离出的噪声值 dB (A)

设备名称	1m	5m	10m	20m	40m	50m	90 m	100m
推土机	86	72	66	60	54	52	46.9	46
装载机	90	76	70	64	58	56	50.9	50
挖掘机	84	70	64	58	52	50	44.9	44
电焊机	85	71	65	59	53	51	45.9	45
卡车	92	78	72	66	60	58	52.9	52

噪声叠加公式为：

$$LP = 10 \lg(10^{Lp1/10} + 10^{Lp2/10})$$

多声源叠加时，逐次两两叠加，与次序无关，施工期机械声源产生噪声。

表 7-4 经过叠加后噪声源强表

距离(m)	1	10	20	30	40	50	90	100
白天 LP(dB(A))	98.3	84.3	78.3	72.3	66.3	64.3	59.2	58.3

从表 7-4 可以看出，施工机械噪声在施工场界白天 30m 以上均能满足《建筑施工场界环境噪声排放标准》(GB12523-2011) 的要求，夜间部分机械不能满足该限值的要求，必须禁止夜间施工。

(2) 对保护目标影响预测分析

根据项目的具体情况，对敏感点预测值见表 7-5。

表 7-5 项目建设对保护目标噪声预测一览表 单位：dB (A)

保护目标	最近施工区域 最近距离 (m)	贡献值	达标情况
盈江印象食府(西南侧)	110	57.5	达标
盈江国际翡翠城住宅区 (东南侧)	10	78.3	超标

经过预测分析，在未采取任何降噪措施的情况下，项目区东南侧盈江国际翡翠城住宅区敏感点不能达到《声环境质量标准》(GB3096-2008) 2 类标准；但在实际施工过程中施工机械一般为间歇性使用，例如挖掘机仅在前期土石方开挖时使用，因此不会出现以上所有施工机械持续性的运行而造成强烈的噪声影响的情况。表 7-5 中的预测值仅仅考虑了距离衰减，而实际传播过程中还会受到树木、建筑物等

对噪声的阻隔和衰减作用，因此实际当中施工机械噪声的影响程度及范围应比理论上的推算要低一些，主要受影响对象为距离工程最近的第一排房屋居民，背后其余居民由于前排房屋起到一定的阻隔作用受到的噪声影响将有很大幅度的降低。另外，由于施工后各段工程量不大，施工周期短，居民点所受施工噪声影响仅局限于一定的施工时段内，所受的影响时间较短。但为减轻施工机械噪声影响，在施工过程中必须对作业时段进行合理的安排，禁止午休、夜间施工，并做好机械的维修保养，在靠近敏感点一侧加强有效的防护屏障等环保措施，把噪声对周围环境的影响减至最低限度。

施工噪声仅伴随于施工活动，随工程结束而消失，施工过程中做好声屏障隔音措施会减少噪声的影响，所以施工机械对周围声环境质量不会产生明显影响。

4、固体废弃物环境影响分析

施工期产生的固体废物主要包括：基础开挖的土石方，施工过程产生的建筑垃圾以及施工人员产生的生活垃圾。

(1) 土石方：本项目土石方挖方量约为 0.35 万 m³，回填所需土石方量约为 0.3 万 m³(其中 0.05 万 m³ 为后期绿化覆土)。土石方开挖量不大，可以做到挖填平衡，无废弃的土石方产生，对周围环境影响不大。

(2) 建筑垃圾：根据调查，施工期建筑垃圾约为 187.5t。建筑垃圾可进行分类处理，分别捡出具有回收价值的废钢筋、废木材、废塑料、废包装材料等，送废品收购站回收利用；无回收价值的由施工方负责清运至当地建设部门指定的地点堆放处置，禁止随意丢弃。

(3) 生活垃圾：生活垃圾全部集中收集后，交由当地环卫部门集中处理。

(4) 项目装修过程中产生的危险废物为 42kg，油漆桶属于可回收废物，暂存于施工场地的单独库房内，可由生产厂家回收。

因此，采取以上措施后，施工期产生的固体废物得到妥善处置，对周围环境影响较小。

5、施工期水土流失影响分析

(1) 对土地利用的影响

工程建设将占用土地全部为永久占地，所占土地利用类型为城镇建设用地，土地的占用将改变项目区的土地利用现状，由于土地利用格局的改变，将使区域自然

体系的生产能力受到一定程度影响。考虑到项目建设将提高整个区域的绿化率，可以在一定程度上弥补项目永久占地损失的生物量，而且通过对项目精心设计建造后，将带来明显的生态景观效应，尽一步提高整个地区环境效应，对提升区域环境具有一定的积极作用。

(2) 工程对动植物的影响

施工对植被及动植物种类的影响主要为项目施工期间，将破坏施工区域内的地表植物和土壤，并对施工区域内的植物造成破坏。但因项目所处区域为人为活动较频繁的区域，土地已进行过简单平整，区内无野生动植物，植物仅为少量的人工植物及杂草，项目建设对动物的影响是可以接受的。

(3) 水土流失

施工期使水土流失增加至中度侵蚀，水土流失影响范围主要为项目区及周边约10m内，因此，项目基础工程施工应尽量避免雨天，减少物料的堆存量，对物料采用篷布覆盖等。项目通过规划永久性水土保持工程、绿化工程；施工期采取临时水保措施，合理安排工期，合理选择施工工序，避开雨天施工。项目建设竣工后，区域均为建筑物、道路和绿地所覆盖，因施工造成的水土流失将得到有效控制。水土流失影响主要来自施工期，且影响是暂时的，建设期完成后，随着绿化的加强，影响将消失，水土流失影响是可接受的。

6、施工期社会环境影响分析

(1) 施工期对城市景观的影响分析

施工期产生的扬尘可能对周边植物生长产生一定影响；出入工地的运输车辆带出或散落的泥土，使工地周围道路的尘土飞扬，对城市景观造成不利影响。根据对市区内的建筑工地的调查，只要建筑施工队加强施工管理，采取有效的污染控制措施，如建立工地围墙、控制运输车辆装载量、及时清洗进出工地的车辆和清扫散落的泥土等，文明施工，基础上施工带来的影响是可承受的。且施工期的这些影响是短期的、局部的、可逆的，待施工结束，该类影响将随之消除。

(2) 施工期对交通的影响

本项目施工期间运输建筑材料的车辆均为大型车，运输量的增加使得道路负荷增加，遇到高峰期将会使交通变得拥挤和混乱，容易造成交通事故。另外运输过程中遗漏的弃土等建筑垃圾使道路在雨天时泥泞不堪，影响道路的通畅，但是加强对

车辆的管理，将可减少交通影响。

综上所述：本项目在施工期间不可避免的会对周围环境造成一定的影响，其污染物主要是施工扬尘、废水、噪声和固体废物，且施工期在遇雨水季节不可避免的会产生一定量的水土流失现象。但施工期间产生的污染因素对环境和周围居民的影响只是暂时的，将随着施工期的结束而消失。

五、营运期环境影响分析

1、水环境影响分析

1.1 地表水环境影响分析

(1) 废水排放方式

本项目实行雨污分流，雨水通过雨水管道排入市政雨水管网；本环评要求建设方在食堂废水出水口设置1座油水分离器进行预处理后，同其他生活污水一起排入化粪池处理后，排入项目区西北侧的市政污水管网。

项目产生的洗车废水首先经过洗车区下方设置的沉砂池预处理后，同维修废水、地面冲洗废水一起汇入三级油水分离池经过隔油沉淀处理后，排入项目区西北侧市政污水管网。整个项目区在西北侧允燕大道一侧仅设置一个排污口，最后排入盈江县污水处理厂进行处理。

(2) 污水处理设施容积设置合理性分析

根据水平衡图（见图5-7）计算，食堂废水量为 $1.98\text{m}^3/\text{d}$ ，设计油水分离器的容积为 2.0m^3 ，可保证餐饮废水除油效率；本项目生活污水量为 $6.255\text{m}^3/\text{d}$ ，项目设计设置3座化粪池，容积分别为 10m^3 、 10m^3 、 20m^3 ，总容积为 40m^3 ，项目区化粪池能够满足废水24小时的停留时间；项目产生的洗车废水、维修废水、地面冲洗废水最大量为 $11.256\text{m}^3/\text{d}$ ，项目将设置1座 15m^3 的三级油水分离池，可保证废水有足够的停留时间。项目区洗车废水产生量为 $2.4\text{m}^3/\text{d}$ ，在洗车区下方设置1座 30m^3 的沉砂池，可满足洗车废水有足够的沉淀时间。

(3) 项目废水处理可行性分析

根据工程分析，项目的废水经过油水分离池、化粪池、沉砂池、三级油水分离池处理后，外排废水均能达到《汽车维修业水污染物排放标准》（GB 26877-2011）表2间接排放限值，排入市政污水管网，最终进入盈江县污水处理厂，不会对周边地表水体造成污染。

项目运营期污水性质简单，主要污染物为 COD_{Cr} 、 $\text{NH}_3\text{-N}$ 、 BOD_5 、SS 等，污水经隔油池和化粪池处理后可达到能达到盈江县污水处理厂的进水要求。同盈江县污水处理厂位于盈江县城西南方，盏达河与大盈江交汇处，服务范围包含了盈江县城的现状建成区及仕明新区、岗勐新区、勐展新区，设计规模 1.5 万 m^3/d ，污水处理采用改良 A^2/O 氧化沟工艺，出水执行 GB18918-2002《城镇污水处理厂污染物排放标准》中的一级 B 标准。盈江县污水处理厂于 2011 年 9 月开始开工建设，并于 2012 年 12 月完成工程质量竣工验收。本项目排放的废水量为约 3683.46 m^3/a ，10.095 m^3/d ，目前盈江县污水处理厂的处理量为 1.1 万 m^3/d ，项目排放污水量与污水处理厂目前处理量之和远小于盈江县污水处理厂的设计处理能力，盈江县污水处理厂完全可接纳本项目所产生的废水，因此项目污水排入城市污水处理厂处理方案可行。

(4) 小结

本项目将建立完善雨污分流系统，确保本项目的雨水及废水可进入市政管网，不直接进入地表水体，不会对地表水环境质量造成大的影响。排放的废水污染物不太多，无特殊的污染物，经处理达标外排的废水不会改变地表水功能，对周围地表水环境影响较小。

1.2 地下水环境影响分析

(1) 项目场地水文地质条件

盈江县地下水主要为松散岩类孔隙水，根据场地及附近调查无污染源，项目所在区域无地下水出露，地下水无污染。

(2) 地下水污染途径

污染物主要通过包气带入渗进入地下水。污染物渗入地下水的快慢和入渗量，与包气带介质岩性、厚度和物质成分密切相关。本项目供水主要来自自来水管网，不对区域地下水进行开采，不会引起地下水流场或地下水水位变化。项目运营期可能对地下水造成污染的主要来源有两个部分：一是项目生活垃圾桶，由于降雨淋滤导致的生活垃圾淋滤液滴漏下渗造成的地下水污染；另一部分是化粪池可能产生泄漏从而污水下渗污染地下水。

(3) 地下水环境影响分析

项目生活垃圾采用加盖封闭式垃圾收集桶，并对地表进行硬化，垃圾由环卫部

门及时清运处理，生活垃圾携带的少量渗水均在垃圾桶内，由环卫部门一起清运，生活垃圾不易被雨水淋滤。因此项目生活垃圾淋滤水对地下水基本无影响。

项目废水的收集与排放全部通过地下管道进行，不直接和地表联系，因而不会通过地表水和地下水的水力联系引起地下水水质变化；拟建项目在开发建设阶段，应充分做好污水管道及地下构筑物的防渗处理，杜绝污水渗漏，确保污水收集处理系统衔接良好，严格用水管理，防止污水“跑、冒、滴、漏”现象的发生，保证项目区内废水经污水处理系统处理达标后排入市政污水管网，对区域地下水水质影响较小。

(4) 地下水污染防治措施

项目化粪池、油水分离池、沉砂池等采用高标号水泥硬化防渗，防渗层的厚度应相当于渗透系数 $1.0 \times 10^{-7} \text{cm/s}$ 和厚度 1.5m 的黏土层的防渗性能。同时采用加盖封闭式垃圾收集箱，对区内主要涉污设备以及管线的检修，及时查找渗漏源，对防渗设施进行修复。经采取以上措施后，项目污水对地下水影响较小。

2、大气环境影响分析

本项目的废气主要为机动车尾气、喷烤漆时挥发的油漆废气、打磨刮灰粉尘。

(1) 焊接废气

① 污染源强

本项目焊接工艺有三种：第一种是以混合气体为保护气体使用直流或者交流电弧焊机进行焊接，第二种是采用手工的方式使用焊条进行点焊。根据工程分析，本项目共产生焊接烟尘最大产生量约 15.2kg/a。污染源排放参数见表 7-6。

表 7-6 污染源排放参数表

污染物	排放速率 kg/h	面源排放特征
TSP	0.0052	长 60m×宽 52.8m×高 9.5m

② 大气影响预测结果

根据国家环保部 HJ2.2—2008 《环境影响评价技术导则大气环境》，项目属于点源和面源污染，本次评价对焊接烟尘正常情况下无组织排放进行下风向轴线浓度计算，并计算相应浓度占标率。

本项目焊接烟尘大气污染预测结果见表 7-7。

表 7-7 焊接烟尘排放估算模式计算结果表

距源中心下风向距离 D/m	TSP	
	下风向浓度 cij/(mg/m ³)	占标率 Pij/%
1	9.07e-005	0.0100778
100	0.001224	0.136
190	0.001262	0.140222
200	0.001258	0.139778
300	0.001224	0.136
400	0.001177	0.130778
500	0.00118	0.13111
600	0.001094	0.121556
700	0.0009835	0.109278
800	0.0008771	0.0974556
900	0.0007815	0.0868333
1000	0.0006982	0.0775778
最大落地浓度	0.001262	0.140222
距离	190m	

根据以上预测结果可以看出，本项目焊接烟尘最大落地浓度为 0.001262mg/m³，远小于《环境空气质量标准》（GB3095-2012）二级标准。

考虑到实际情况，因工艺要求，焊接操作方式为移动式，焊接烟尘产生的位置不固定。考虑到焊接烟尘对人体的危害，环评要求建设单位不得进行露天作业，严格按照环境保护要求，同时为确保车间内焊接工人的健康，加强车间通风和换气，同时对焊接作业工人配备防尘口罩等必要的职业卫生防护措施。确保车间内有清洁的空气以及职工身体健康，将焊烟浓度有效降至《大气污染物综合排放标准》（GB16297-1996）表 2 中无组织排放限值以下。

③对附近关心点的影响分析

本项目焊接废气主要影响厂区下风向（东北面）190m 范围，经扩散后浓度远低于环境空气质量标准，项目区焊接废气不会导致评价区的环境空气质量下降，可满足《环境空气质量标准》（GB3095-2012）二级标准，对附近关心点影响不大。

④大气环境防护距离的确定

本评价采用环境保护部评估中心实验室发布的大气环境防护距离标准计算程序

(ver1.2) 计算各无组织源的大气环境保护距离。

表 7-8 本项目焊接烟尘无组织排放污染源强表

污染源	污染物	排放速率 kg/h	面源长 m	面源宽 m	排放高度 m	大气环境 防护距离
生产车间	TSP	0.0052	60	52.8	9.5	无超标点

注：排放高度为生产车间高度。

综上，经预测后可知，本项目无组织排放的焊接废气在下风向轴线浓度上均未出现超标，可不设置环境保护距离，对周围环境影响较小。

(2) 喷烤漆废气

①废气的排放浓度与排放速率

结合项目敏感保护目标，东南侧盈江国际翡翠城住宅区距离项目区最近，项目设计将烤漆房设置于远离敏感点的一侧，将烤漆房与东南侧敏感点距离延长。项目喷漆烤漆过程中会产生油漆废气，其主要成分为甲苯、二甲苯、非甲烷总烃。根据建设单位提供资料，项目拟设置 3 个喷烤漆房，项目年使用油漆 1500kg，稀释剂 600kg，按照有机废气 100%挥发来进行核算，有机废气的产生量分别为：甲苯 0.156t/a；二甲苯 0.057t/a；非甲烷总烃 0.984t/a。根据建设单位提供的资料，单个烤漆房风机的风量一般为 3000m³/h，每个烤漆房各设置 1 套过滤棉+活性炭对废气中的有机挥发性废气进行净化，吸附去除率为 90%。3 个烤漆房净化后的废气共用 1 根 15m 高排气筒排放。经过净化处理后，有机废气的排放量分别为：甲苯 0.0156t/a；二甲苯 0.0057t/a；非甲烷总烃 0.0984t/a，排放浓度分别为：甲苯 0.59mg/m³；二甲苯 0.22mg/m³；非甲烷总烃 3.78mg/m³。外排废气远低于《大气污染物综合排放标准》（GB16297-1996）中的二级标准。

按照标准要求排气筒高度要求高于项目区 200m 范围内最高建筑物 3m，经过调查，项目区 200m 范围最高建筑物为东南侧的盈江国际翡翠城，建筑物高约 18m，考虑到企业可操作性，设置排气筒高度 15m，低于该建筑物高度，因此项目喷漆废气的排放速率要求严格 50%执行。项目经过净化处理后，有机废气的排放速率分别为甲苯 0.0053kg/h；二甲苯 0.002kg/h；非甲烷总烃 0.034kg/h，均低于《大气污染物综合排放标准》（GB16297-1996）中的二级标准排放速率的 50%。因此，喷烤漆废气采用活性炭吸附系统收集处理并设置 15m 高排气筒的方式是合理的。活性炭使用年限一般为 3 个月到 4 个月，需要通过脱附，使活性炭再生，才能继续使用，建设

方需严格按照要求定期对活性炭进行更换。

②大气污染物预测分析

根据 HJ2.2-2008 推荐模式清单中的估算模式分别计算污染物下风向轴线浓度，并计算相应浓度的占标率，计算模式如下：

$$P_i = \frac{C_i}{C_{0i}} \times 100\%$$

式中： P_i ——第 i 个污染物的最大地面浓度占标率，%；

C_i ——采用估算模式计算出的第 i 个污染物的最大地面浓度， mg/m^3 ；

C_{0i} ——第 i 个污染物环境空气质量标准， mg/m^3 ；

C_{0i} 一般选用 GB3095-1996 中 1 小时平均取样时间的二级标准的浓度限值；

对于没有小时浓度限值的污染物，可取日平均浓度限制的三倍值；标准中未包含的污染物，二甲苯参照《工业企业设计卫生标准》(TJ36-79) 中居住区大气中有害物质的最高容许浓度，二甲苯 $0.3\text{mg}/\text{m}^3$ （一次最大容许值，下同）；甲苯参照前苏联居民区大气中有害物质最高允许浓度（1971 年颁布），即甲苯 $0.6\text{mg}/\text{m}^3$ ；《环境空气质量 非甲烷总烃限制》(DB13/1577-2012) 中的二级标准中的小时浓度 $2.0\text{mg}/\text{m}^3$ 。

根据工程分析，本项目喷烤漆废气中各污染源排放参数见表 7-4。正常情况下为净化设备吸附去除效率为 90%，非正常情况下为净化设备吸附去除效率下降为 0。

表 7-9 喷烤漆污染源排放参数表

排放源	坐标	主要污染物	小时浓度限值 mg/m^3	正常情况下排放量 g/s	非正常情况下 g/s	废气流量 m^3/h	等效烟囱参数		
							H/m	Φ/m	废气出口温度 $^{\circ}\text{C}$
排气筒	(0, 0)	甲苯	0.3	0.0015	0.015	9000	15	0.5	60
		二甲苯	0.6	0.00054	0.0054				
		非甲烷总烃	2.0	0.0094	0.094				

③大气影响预测结果

根据国家环保部 HJ2.2—2008 《环境影响评价技术导则大气环境》，项目属于点源和面源污染，本次评价对喷烤漆废气正常和非正常情况下有组织排放进行下风向轴线浓度计算，并计算相应浓度占标率。

本项目大气污染排放正常情况预测结果见表 7-10。

表 7-10 排放估算模式计算结果表（正常情况）

距源中心下风向距离 D/m	甲苯		二甲苯		非甲烷总烃	
	下风向浓度 cij/(mg/m ³)	占标率 Pij/%	下风向浓度 cij/(mg/m ³)	占标率 Pij/%	下风向浓度 cij/(mg/m ³)	占标率 Pij/%
10	0	0	0	0	0	0
100	0.0001371	0.0457	4.935e-005	0.008225	0.000859	0.04295
200	0.0001676	0.0558667	6.034e-005	0.0100567	0.00105	0.0525
278	0.0001784	0.0594667	6.422e-005	0.0107033	0.001118	0.0559
300	0.0001769	0.0589667	6.367e-005	0.0106117	0.001108	0.0554
400	0.0001729	0.0576333	6.224e-005	0.0103733	0.001083	0.05415
500	0.000152	0.050667	5.471e-005	0.00911833	0.0009523	0.047615
600	0.0001489	0.050667	5.361e-005	0.008935	0.0009331	0.046655
700	0.0001472	0.0496333	5.298e-005	0.00883	0.0009223	0.046115
800	0.0001397	0.0465667	5.029e-005	0.00838167	0.0008754	0.04377
900	0.0001298	0.0432667	4.675e-005	0.00779167	0.0008137	0.040685
1000	0.0001195	0.0398333	4.3e-005	0.0071667	0.0007486	0.03743
最大落地浓度	0.0001784	0.0594667	6.422e-005	0.0107033	0.001118	0.0559
距离	278m		278m		278m	

本项目大气污染排放正常情况预测结果见表 7-11。

表 7-11 排放估算模式计算结果表(非正常情况)

源中心下风向距离 D/m	甲苯		二甲苯		非甲烷总烃	
	下风向浓度 cij/(mg/m ³)	占标率 Pij/%	下风向浓度 cij/(mg/m ³)	占标率 Pij/%	下风向浓度 cij/(mg/m ³)	占标率 Pij/%
10	0	0	0	0	0	0
100	0.001371	0.457	0.0004935	0.08225	0.000859	0.04295
200	0.001676	0.558667	0.0006034	0.100567	0.00105	0.0525
278	0.001784	0.594667	0.0006422	0.107033	0.001118	0.0559
300	0.001769	0.589667	0.0006367	0.106117	0.001108	0.0554
400	0.001729	0.576333	0.0006224	0.103733	0.001083	0.05415
500	0.00152	0.50667	0.0005471	0.0911833	0.0009523	0.047615
600	0.001489	0.496333	0.0005361	0.08935	0.0009331	0.046655
700	0.001472	0.490667	0.0005298	0.0883	0.0009223	0.046115
800	0.001397	0.465667	0.0005029	0.0838167	0.0008754	0.04377
900	0.001298	0.432667	0.0004675	0.0779167	0.0008137	0.040685
1000	0.001195	0.398333	0.00043	0.0716667	0.0007486	0.03743
最大落地浓度	0.001784	0.594667	0.0006422	0.107033	0.001118	0.0559

距离	278m	278m	278m
<p>根据表 7-10 和表 7-11 的事故排放预测可知，在烤漆房废气处理系统发生故障的情况，甲苯、二甲苯、非甲烷总烃最大地面浓度分别为 $0.001784\text{mg}/\text{m}^3$；$0.0006422\text{mg}/\text{m}^3$；$0.001118\text{mg}/\text{m}^3$；甲苯、二甲苯、非甲烷总烃占标率分别 0.594667%；$0.107033\text{mg}/\text{m}^3$；$0.0559\text{mg}/\text{m}^3$。非正常情况各污染物最大落地浓度及占标率较正常情况下增长约 10 倍，人在短时间内吸入高溶度的甲苯、二甲苯，可出现中枢神经系统麻醉作用，轻者有头晕、头痛、恶心、胸闷、乏力、意识模糊，严重者可致昏迷以致呼吸、循环衰竭而死亡。如果长期接触一定溶度的甲苯、二甲苯会引起慢性中毒，可出现头痛、失眠、精神萎靡、记忆力减退等神经衰弱样症候群。环评要求，一旦烤漆房废气处理系统出现故障，必须立即停止烤漆、喷漆工作；必须等到废气系统进行维修完好后方可继续进行烤漆、喷漆工作。环评建议建设方应该定期对废气处理系统进行检查、修理，严禁在废气处理系统故障是进行烤漆、喷漆工作。</p> <p>③对附近关心点的影响分析</p> <p>项目区常年主导风向为西南风，平均风速不大。根据分析，本项目污染物主要影响厂区下风向（东北面）278m 范围，本项目大气污染物排放经扩散后浓度远低于环境空气质量标准，项目区喷烤漆废气不会导致评价区的环境空气质量下降，对附近关心点影响不大。周边关心点的甲苯、二甲苯、非甲烷总烃最大小时平均浓度均能满足《工业企业设计卫生标准》（TJ36-79）居住区大气中有害物质的最高容许浓度、《环境空气质量 非甲烷总烃限制》（DB13/1577-2012）中的排放限值，即甲苯$\leq 0.6\text{mg}/\text{m}^3$，非甲烷总烃$\leq 2.0\text{mg}/\text{m}^3$，二甲苯$\leq 0.3\text{mg}/\text{m}^3$。</p> <p>（3）打磨刮灰粉尘</p> <p>项目维修车间使用砂纸和干磨机对整车进行打磨刮灰，打磨刮灰会间歇性产生少量粉尘。根据类比同类项目，车间粉尘无组织排放周界外浓度最高点小于 $1.0\text{mg}/\text{m}^3$，干磨机自带一体化吸尘系统，车间设置通风系统，且车间加强通风，有利于大气污染物扩散，降低对工作人员的危害。</p> <p>（4）食堂油烟</p> <p>根据工程分析可知，食堂产生油烟 $17.05\text{kg}/\text{a}$。食堂油烟中包括气体、液体、固体三相，液固相颗粒物的粒径一般$<10\mu\text{m}$，颗粒粘着性强，大部分不溶于水。如果食堂中排气措施不合理，会对厨师等工作人员的健康造成危害。此外，还会造成室</p>			

内烟气排放不畅、室外环境污染等问题。

项目食堂油烟经净化效率为 60% 以上的油烟净化器处理后，并通过内置专用烟道引至所在建筑物上方排放，食堂油烟排放浓度为 $1.168\text{mg}/\text{m}^3$ ，达到《饮食业油烟排放标准（试行）》（GB18483-2001）中对“小型”标准的规定，油烟最高允许排放浓度为 $2.0\text{mg}/\text{m}^3$ ，选择去除效率为 60% 的油烟净化器。由于本项目油烟排放时间不长，规模较小，只要采用合格的油烟净化设备，做到达标排放，且排气筒的设置符合规定要求，对食堂内部和周围环境影响不大。

（5）项目备用柴油发电机废气

项目区域内使用的燃料均为清洁燃料，对环境影响不大。项目的柴油应急发电机，使用轻质柴油为燃料，发电机的使用时间较少，仅在停电时使用。一年使用 2-3 次，产生的污染物主要为总烃、CO、NO_x 等，发电机放置于专门的设备间内，发电机配有废气过滤棉，经过废气吸附过滤后，有效的降低废气的排放，并通过排烟系统排出设备间外，实现与外环境的换气，排气口不得面向人口密集的方向，排气筒高度不低于 2.5m，通过大气扩散、绿化吸附后对环境影响不大。

（6）机动车尾气

本项目运营期机动车辆主要是顾客进出以及项目销售和维修的小型汽车，汽车尾气中主要污染物为 CO、HC、NO_x 等。

根据工程分析，机动车尾气中污染物的排放量较小，对周围环境影响不大。机动车尾气主要来自地面停车场和室内维修车间，地面停车位周围均设有绿化带（根据建设方提供资料，对气型污染物的有很强的吸收性能。且机动车尾气不会集中排放，地面停车场的机动车尾气经大气稀释后排放，对环境影响不大。室内维修场地应加强通风，有利于大气污染物扩散，不会对周围环境空气产生明显影响。

综上所述，采取上述措施后本项目运营期所产生的大气污染物对区域大气环境的影响较小。

3、声环境影响分析

（1）源强及采取的降噪措施

项目运营期噪声主要来自维修噪声以及停车场车辆噪声。其中针对停车场车辆噪声，拟在项目停车位处设置相应的标志，提醒进出车辆采取怠速行驶，禁止鸣笛等措施进行措施进行噪声污染防治。由于机动车噪声主要为顾客进入修理厂时产生

的噪声，持续时间短，对声环境的影响是暂时和有限的，采取上述降噪措施后对周围环境影响较小。运营期设备噪声主要集中在项目区维修区，位于项目区中部及南侧；维修噪声主要包括钣金修理噪声和机修设备噪声，通过设备选型尽可能选用低噪声、振动小的设备，对产噪设备安装橡胶减震垫，风机进出口采用软连接，以减少风管震动，降低噪声；合理布局，充分利用建筑物隔声、距离衰减减低噪声。

落实以上降噪、隔声治理措施后，可降噪 15-40dB(A)。本项目主要产噪声设备情况如表 7-11 所示。

表 7-11 主要产噪设备一览表

噪声类型	产生位置	声源值 dB (A)	治理措施	降噪后 的源强 dB (A)	到厂界的最近距离 (m)				
					东	西	南	北	
维修噪声	钣金修理噪声	钣金修复设备	80~110	合理布局、隔声措施等	60~70	12	78	10	40
	机修设备噪声	空气压缩机	90~95	减振、单独房间	60~75	49	66	20	40
		高压喷漆枪	85~95	选型、隔声、合理布局等	65~75	49	66	15	40
		风机	75~85	合理布局、选型、减振	65~75	49	66	10	40
		手动真空吸油器	75~85			26	40	22	22
		电焊机	75~90	建筑隔声	65~75	26	40	22	22
		干磨机	70~85	建筑隔声	60~70	38	40	15	29
		备用柴油发电机	85~95	减振、建筑隔声	65~75	60	58	10	40

(2) 厂界影响预测分析

①预测模式

根据 HJ2.4-2009《环境影响评价技术导则》（声环境），无指向性点声源几何发散衰减按下列公式计算：

$$L_2=L_1-20\lg(r_2/r_1)$$

式中：r1、r2---距声源的距离，m；

L1、L2---- r1、r2 距离处的声强级，dB (A)；

各受声点的声源迭加按下列公式计算：

$$L = 10\lg(100.1L_1 + 100.1L_2 + \dots + 100.1L_n)$$

式中：L--- 总声压级，dB(A)；

$L_1 \dots L_n$ ---第 1 个至第 n 个噪声源在某一预测点处的声压级；

②厂界噪声预测结果及影响分析

本项目各种噪声源距厂界距离参照表 7-11，由于该项目只进行一班生产，白天生产，夜间停工，因此本次环评针对昼间进行预测，主要预测噪声源对厂界的影响，详见表 7-12。

表 7-12 各厂界噪声预测结果 单位：dB(A)

预测点	贡献值
1#（东厂界）	53.64
2#（西厂界）	48.88
3#（南厂界）	58.73
4#（北厂界）	54.72

由表 7-12 可知，本项目正常运行时，经过环评提出的以上降噪、减震措施后，厂区东、南、西、北各厂界昼间噪声贡献值较低，因此各个厂界昼间噪声均能满足《工业企业厂界环境噪声排放标准》（GB12348-2008）中 2 类标准的要求（昼间 $\leq 60\text{dB(A)}$ ）。

（3）对关心点预测分析

通过对最近的敏感点保护目标西南盈江印象食府、东南侧的盈江国际翡翠城住宅区进行预测可知，生产机械噪声采取以上降噪措施，传播至噪声敏感点时的噪声贡献值较小，敏感点声环境能满足《声环境质量标准》（GB3096-2008）2 类标准的要求，项目生产机械噪声对周边敏感点影响不大，但必须保证设备的正常运行以及安装的降噪设施能正常工作。

表 7-13 关心点噪声预测值结果表 单位：dB(A)

保护目标	最近项目厂界最近距离 (m)	贡献值	达标情况
盈江印象食府（西南侧）	110	8.05	达标
盈江国际翡翠城住宅区（东南侧）	10	33.64	达标

综上，项目运营期设备在正常运营情况下，经以上措施及远距离衰减后对周边

环境影响不大，不扰民。

4、固体废物环境影响简要分析

根据工程分析，本项目主要固体废物包括生活垃圾、一般固体废物以及危险固体废物。其中，一般固体废弃物包括车辆维修产生的废旧轮胎、废包装材料、废金属零件、废膜、沉砂池污泥等；危险固体废弃物包括机修车间更换及隔油池隔离出的废机油、喷烤漆房废活性炭、过滤棉和滤网、维修过程中产生的漆渣、废油漆桶、废棉布、废电子器件等。

(1) 生活垃圾

项目运营期生活垃圾主要来自员工和顾客产生的生活垃圾，产生量约为13.87t/a，统一收集后由环卫部门统一清运处置。

(2) 一般固体废物

废旧轮胎、废包装材料、废金属零件等产生量约为2.0t/a，对这类固废实行分类存放，一般废物绝大部分进行回收，不能进行回收的委托当地环卫部门定期清运处置。

(3) 化粪池污泥产生量少，由当地的环卫部门定期清掏处置。

(4) 沉砂池沉淀污泥，主要成分为泥沙，不属于危险废物，因此建设方定期清掏外运回填周围场地或道路等妥善处置。

(5) 危险废物

根据《国家危险废物名录》（2016年）内容，项目汽车维修过程中产生的各类废机油属于HW08废矿物油；废活性炭、废过滤棉、废滤网、漆渣、废棉布和废油漆桶等属HW12染料、涂料废物；废蓄电池HW31含铅废物；废电子器件属HW49其他废物。按照国家有关法规对危险废物的特别规定，委托有资质单位处理。

本项目危险废物在交给处理机构处置之前，需要设置危险废物暂存间，拟设置在项目销售维修区的中部东侧设置一间废油室作为危险废物暂存间，环评要求建设单位应按照《危险废物贮存污染控制标准》（GB18597-2001）要求进行危险废物暂存间设计。

危险废物的存放要求：

对于项目产生的危险废物，应严格按照GB18597-2001《危险废物贮存污染控制标准》要求进行分类暂存，并委托有资质的单位定期进行清运处置。危废暂存要求

对照表详见表 7-14、7-15。

表 7-14 危废暂存要求对照表

标准要求	本项目措施
建造专用的危险废物贮存设施，也可以利用原有构筑物改建成危险废物贮存设施	环评要求建造专用的危险废物贮存设施。
用水降温，经行预处理，使之稳定后贮存	本项目危废为常温，不需要经行预处理
将危废装入专门的容器中	环评要求本项目油渣、还有废砂及废弃滤芯分别使用专用容器暂存
禁止将不相容的危险废物在同一容器内混装	分别使用专用容器暂存
装载液体、半固体危险废物的容器必须留足够空间，容器顶部与液体表面之间保留 100mm 以上的空间	按标准要求设计
盛装危险废物的容器上必须粘贴符合本标准附录 A 所示的标签	按标准要求设计

表 7-15 危险废物贮存容器要求对照表

标准要求	本项目措施
应当使用符合标准的容器盛装危险废物	环评要求使用防腐蚀的木质制造的容器，建议为铁器、硬质塑料
装载危险废物的容器和材质要满足相应的强度要求	设计时要依据盛装的体积采用不同的强度
装载危险废物的容器必须完好无损	盛装危险废物的容器必须定期检查，试漏后方可重新使用
装载危险废物的容器材质和衬里要与危险废物不相容（不相互反应）	按标准要求设计
液体危险废物可注入开孔直径不超过 70mm 并放有气孔的桶中	按标准要求设计
装载液体、半固体危险废物的容器必须留足够空间，容器顶部与液体表面之间保留 100mm 以上的空间	按标准要求设计
盛装危险废物的容器上必须粘贴符合本标准附录 A 所示的标签	按标准要求设计
总贮存量不超过 300kg（L）的危险废物要放入符合标准的容器内，加上标签，容器加入坚固的柜或箱中，柜或箱设多个直径不少于 30mm 的排气孔。不相容危险废物要分别存放或存放在不渗透间隔分开的区域内，防漏裙脚或漏盘的材料要与危险废物相容	按标准要求设计

危险废物贮存设施的运行与管理：

1)从事危险废物贮存单位，必须得到有资质单位出具的该危险废物样品物理和化学性质的分析报告，认定可以贮存后方可接收。

2)危险废物贮存前应进行检验，确保同预定接收的危险废物一致，并登记注册

3)不得接收未粘贴符合 4.9 规定的标签或标签未按规定填写的危险废物。

4)每个堆间应留有搬运通道。

5)危险废物产生者和危险废物贮存设施经营者均须作好危险废物情况的记录，记录上须注明危险废物的名称、来源、数量、特性和包装容器的类别、入库日期、存放库位、废物出库日期及接收单位名称。

6)危险废物的记录和货单在危险废物回取后应继续保留 3 年。

7)必须定期对所贮存的危险废物包装容器及贮存设施进行检查，发现破损，应及时采取措施清理更换。

8)泄漏液、清沈液、浸出液不得排放，须收集重新贮存，气体导出口排出的气体经处理后，应满足《大气污染物综合排放标准》（GB 16297-1996）和《恶臭污染物排放标准》（GB 14554-1993）的要求。

危险废物贮存设施的安全防护：

1)危险废物贮存设施都必须按《环境保护图形标志》（GB 15562.2-1995）的规定设置警示标志。

2)危险废物贮存设施周围应设置围墙或其他防护栅栏。

3)危险废物贮存设施应配备通讯设备、照明设施、安全防护服装及工具，并设有应急防护设施。

4)危险废物贮存设施内清理出来的泄漏物，一律按危险废物处理。

5)按国家污染源管理要求对危险废物贮存设施进行监测。

6)危废转移时，需按要求填写转移联单。

做到上述措施后，项目固体废弃物均可得到妥善处置，不会对周围环境造成大的影响。

5、风险分析

环境风险评价的目的地是分析和预测建设项目存在的潜在危险、有害因素，建设项目建设和运行期间可能发生的突发性事件或事故（一般不包括人为破坏及自然灾害），引起有毒有害和易燃易爆等物质泄漏，所造成的人身安全与环境的影响和损害

程度，提出合理可行的防范、应急与减缓措施，以使建设项目事故率、损失和环境影响达到可接受水平。本章根据《建设项目环境风险评价技术导则》(HJ/T169-2004)，对本项目生产期间发生的可预测突发性事件或事故进行评估，提出防范、应急与减缓措施。

5.1 风险物质识别

根据项目使用原料及污染物产生的种类，对照《企业突发环境事件风险评估指南（试行）》附录 B 中的所列风险物质，项目运行期涉及的风险物资种类较少。进出运输车辆内所使用的汽油、柴油，没有年贮存量；维修区会产生的废机油，暂存于危险废物暂存间由具有资质回收单位回收处置。

按照《危险货物分类和品名编号》(GB6944-2012)涉及易燃物质主要为废机油、氧气、乙炔。

表 7-16 厂区各单位重大危险源辨识比值结果

风险物质名称	存放地点	最大存储量	临界量 (t)	$\frac{q_i}{Q_i}$	$\sum_{i=1}^n \frac{q_i}{Q_i}$
氧气	维修区	10kg	10	0.001	0.0092
乙炔		8kg	1.0	0.008	
废机油	废油室	0.5t	2500	0.0002	

根据《危险化学品重大危险源辨识》(GB18218-2009)和《建设项目环境风险评价技术导则》(HJ/T169-2004)对本项目危险品进行重大危险源识别，Q 值属于 $Q < 1$ ，因此直接评为一般环境风险等级。本项目无重大危险源存在。因此本项目仅做简单的分析。

(2) 生产设施风险识别

本项目不涉及生产，无生产装置。汽车维修的搬运工作依靠吊车和人力完成，危险性较小。

5.2 风险事故防范措施

(1) 严格执行相关法律、法规

由于本项目所用氧气瓶、乙炔瓶、更换的废机油的成分属易燃品，因此在设计、施工、生产、经营等各方面必须严格执行有关法律、法规。具体如《危险化学品安全管理条例》、《建筑设计防火规范》、《易燃易爆化学物品安全监督管理办法》等。

(2) 贮存过程的消防管理措施

对各种原辅材料应该按有关消防规范分类贮存，以降低事故发生。易燃物贮存区要形成相对独立区，并在周围设防火墙，隔离带。储存区内应有“禁止吸烟和使用明火”的告示牌。存储温度不可高于 52℃，存储区应远离频繁出入处和紧急出口。危险废物应密闭储存。

(3) 生产车间安全防火措施

生产车间应有两个出口，备有消防灭火用具，车间内严禁烟火；严禁随意倾倒溶剂和废涂料；车间照明灯及电器开关符合防火安全技术要求。

(4) 严格控制火种和电源

①电气设计和电机设备的选用，必须按照国家标准《爆炸和火灾危险环境电力装置设计规范》及行业标准进行设计和选型。

②加强管理，明确岗位责任制，定期检查、维修、保养设备及构件，确保各种工艺、电气、净化装置设备的正常运行，以及消防系统的可靠性。

③项目区内严禁吸烟和动用明火。如因生产需要必须动用明火时，在动火前，应严格执行动火审批制度。切实落实防范措施，并设有专人负责。在工作结束后，要细致检查，彻底熄灭残火。在危险性大的地方作业结束后，应设专人监护，确实无火险后，方可离去，防止死灰复燃。

④加强安全保卫工作，严格做到有检查、有记录，发现问题及时报告。

⑤消防设施的电源，应保证不中断供电。项目区不能有架空电线通过，应尽可能地采用埋线，以免电线杆倒断或电线松弛相碰打出火花，引起火灾。

⑥易燃、可燃材料，不应到处乱堆放，应整齐堆放在指定地点，并与物料堆放区留有一定的安全距离。

(5) 建立健全安全环境管理制度

①要坚持“预防为主”的方针，防患于未然。操作人员必须严格按照操作规程办事，认真执行巡检制度，避免因检查不到位或错误操作而发生事故。

②建立健全健康安全环境管理制度，指定相关责任人。消防器材完好到位，并设置火灾报警装置。加强车间的安全环保管理，对所有职工进行安全环保的教育和培训。

③生产车间内严禁烟火、严禁闲杂人员出入逗留。严禁携带危险品进入仓库区

域内。

(6) 应急处理措施

①拨打 119 火警报警电话；从危险区疏散所有人。营救人员没有自给式呼吸器和防护服不得接近。

②切断电源，组织职工进行自救，保证自己安全的情况下利用现有灭火设备进行灭火。

5.3 突发环境事件应急预案

由于自然灾害或人为原因，当事故灾害不可避免的时候，有效的应急救援行动是唯一可以抵御事故灾害蔓延和减缓灾害后果的有力措施。所以，如果在事故灾害发生前建立完善的应急救援系统，制定周密的救援计划，而在灾害发生的时候采取及时有效的应急救援行动，以及系统的恢复和善后处理，可以拯救生命、保护财产、保护环境。

项目的建设必然伴随着潜在的危害，如果安全措施水平高，则事故的概率必然会降低，但不会为零。一旦发生事故，需要采取工程应急措施，控制和减小事故危害。一旦有毒有害物质泄漏至环境，就需要实施社会救援，因此必须制定与该项目特点合适的应急预案。

突发环境事件应急预案内容及要求见下表 7-17。

表 7-17 突发环境事件应急预案内容及要求

序号	项目	内容及要求
1	应急计划区	危险目标：生产区、环境保护目标
2	应急组织机构、人员	经理、员工
3	预案分级响应条件	规定预案的级别及分级响应程序。
4	应急救援保障	应急设施，设备与器材等。
5	报警、通讯联络方式	规定应急状态下的报警通讯方式、通知方式和交通保障、管制
6	应急环境监测、抢险、救援及控制措施	由专业队伍负责对事故现场进行监测，对事故性质、参数与后果进行评估，为指挥部门提供决策依据。
7	应急检测、防护措施、清除泄漏措施和器材	事故现场、邻近区域、控制防火区域，控制和清除污染措施及相应设备。
8	人员紧急撤离、疏散，应急剂量控制、撤离组织计划	事故现场、项目区邻近区、受事故影响的区域人员及公众对毒物应急剂量控制规定，撤离组织计划及救护，医疗救护与公众健康。
9	事故应急救援关闭程序与恢复措施	规定应急状态终止程序，事故现场善后处理，恢复措施，邻近区域解除事故警戒及善后恢复措施。
10	应急培训计划	应急计划制定后，平时安排人员培训与演练。
11	公众教育和信息	对项目区邻近地区开展公众教育、培训和发布有关信

		息。
--	--	----

综上所述，项目运行过程中存在着火灾、爆炸的风险，鉴于项目危险物品的贮存和使用量不大，故只要加强管理，建立健全相应的的防范应急措施，在设计、施工、管理及运行中认真落实工程拟采取的安全措施及评价所提出的安全设施和安全对策后，上述风险事故隐患可降至最低。

表八 建设项目拟采取的防治措施及预期治理效果

内容 类型		排放源 (编号)	污染物 名称	防治措施	预期治理效果	
大气 污染	施工 期	施工过程	施工扬尘	输车辆及材料堆场篷布遮盖,晴天施工场地洒水,场地周围设置施工围挡,在施工场地出入口配置冲洗设施	达《大气污染物综合排放标准》(GB16297-1996)表2中无组织排放限值	
			机械及运输车辆尾气	自然扩散	对周围环境影响不大	
			装修废气	用环保型材料,加强室内通风		
	运营 期	烤漆房	甲苯、二甲苯、非甲烷总烃	设置3套过滤棉+活性炭吸附净化装置,通过风机引至1根不低于15m高的排气筒高空排放	达《大气污染物综合排放标准》(GB16297-96)表2中污染物排放标准	
		维修间	打磨刮灰粉尘	加强车间通风换气,作业工人配备防尘口罩等必要的职业卫生防护措施		
		进出车辆	尾气	自然稀释、扩散。	对外界环境影响不大	
		食堂	油烟	加装1套油烟净化器、设置专用内置烟道集中引至楼顶排放,并按规范布置排气口	对外环境影响不大	
		备用柴油发电机	燃料燃烧废气	经自有废气过滤装置,过滤后由排烟系统排出设备间外	对周围环境影响不大	
	水 污 染 物	施工 期	施工废水	SS、COD、BOD等	1座临时沉淀池(容积10m ³)	用于施工场地洒水降尘或综合利用
			生活污水			
运营 期		生产废水	COD _{Cr} BOD ₅ SS NH ₃ -N TP 石油类	沉砂池1座(容积30m ³)、三级油水分离池1座(容积20m ³)	外排废水达到《汽车维修业水污染物排放标准》(GB26877-2011)表2间接排放限值	
		生活污水	COD _{Cr} BOD ₅ SS NH ₃ -N TP 动植物油	设置1个油水分离器(容积2.0m ³)、3座化粪池(总容积40m ³)		
固 体 废 物	施 工 期	项目区	生活垃圾	委托盈江县环卫部门定期清运处置	处置率100%,对外界环境影响不大	
			建筑垃圾	有回收价值的送废品收购站回收利用;无回收价值的由施工方负责清运至当地建设部门指定的地点堆放		

		处置			
运营期	办公生活区	生活垃圾	由当地的环卫部门收集处置		处置率 100%，对外界环境影响不大
	汽车修理烤漆房	废旧轮胎、包装材料、废金属零件、废膜等	回收公司进行综合利用		
		废机油	委托有资质的单位进行处理		
		废活性炭、废过滤棉、废滤网等			
		漆渣、废棉布和废砂纸等			
		废油漆桶	生产厂家回收利用		
		废电池、废旧电容器	委托有资质的单位进行处理		
		废电子器件			
	化粪池	污泥	由当地的环卫部门清掏处置		
	沉砂池	污泥	定期清掏外运回填周围场地或道路等妥善处置		
噪声	施工期	施工期设备、车辆、施工噪声	噪声 dB(A)	合理安排施工时间；定期对机械设备进行维修；对施工过程中及运输车辆加强管理	达到《建筑施工场界环境噪声排放标准》（GB12523-2011）
	运营期	设备噪声、车辆	噪声 dB(A)	减震、隔声措施等	满足 GB12348-2008《工业企业厂界环境噪声排放标准》中 2 类和 4 类标准的要求
其它	无				
<p>生态保护措施及预期效果：</p> <p>项目工程量不大，水土流失量较小。此外，人工绿化等生态保护与恢复补偿措施，新增绿化面积 422.48m²，将较快地恢复该区域原有生态系统和功能，新的生态景观将使区域景观更加丰富、美观。运营期产生一定量的“三废”及噪声，为使其对环境的影响降到最低，项目产生的污染物均有一定的治理措施或方案，可做到达标排放，项目周边已经演变成了人工生态环境，不会改变周围生态环境现状。</p>					

表九 环境保护管理

一、环境保护措施

1、施工期环境保护措施

1.1 大气污染防治措施

(1) 施工期间，施工单位应根据《建设工程现场管理规定》的规定设置现场平面布置图、工程概况牌、安全生产牌、消防保卫牌、文明施工牌、环境保护牌、管理人员名单及监督电话牌等标志牌。

(2) 对施工场地和汽车行驶的路面经常洒水，约每日4~5次，可以使空气中的扬尘减少70%左右，使扬尘的影响范围缩小到20~50米的范围，大大减少施工扬尘对周围环境的影响。

(3) 使用商品混凝土，项目施工场地内不得设置混凝土拌和场地或拌和站，减少搅拌扬尘的产生。

(4) 对于建材和沙土的运输也应该加强管理，不得超载，减少建材和沙土的抛洒，定期清洗运输车辆轮胎等各种措施，防止在运输途中发生跑、冒、漏、滴。

(5) 对易起尘物料存放点进行遮盖，并远离周边环境敏感点。

(6) 将施工场地设置为半封闭区域，建筑工地场界应设置高度2.5m以上的围墙，进行围护施工，减小施工区域的风强，从而减少无组织粉尘的产生，并同时起到隔挡粉尘的作用，减小粉尘对周围保护目标的影响。

(7) 优化施工期间运输车辆的出入场路径，对建筑物立面设置封闭的防护网，起到阻隔扬尘的作用。

(8) 严格按照《城市建筑垃圾管理规定》规定，粉尘逸散性的工程材料、砂石、土石方或废弃物应当用袋子集中堆置于工地区域，并覆盖防尘布或防护网。

(9) 建筑施工场地出口设置车辆冲洗平台，并配备沉淀池，对运输车辆进行冲洗，以防污染施工场地周边的城市道路。

(10) 施工所需借方或填方取土，车辆均应加盖篷布，严禁沿路泼洒产生扬尘。

(11) 运输车辆尽可能采用密闭车斗，并保证物料不遗撒外漏。若无密闭车斗，物料、垃圾、渣土的装载高度不得超过车辆槽帮上沿，车斗应用苫布遮盖严实，保证物料、渣土、垃圾不露出。车辆应按照批准的路线和时间进行运输。及时清扫施工现场洒落的沙石、水泥等物料，砂石堆场、场内的运输线路应定时洒水抑尘。

(12) 选择优质高效设备，提高能源的使用率，并对各种燃油设备和车辆定期维护，保证其良好运行，减少废气的产生量。

(13) 施工期间严禁焚烧橡胶、塑料、垃圾等可燃垃圾。

(14) 加强施工管理，大风天气应停止土方作业。

1.2 水污染防治措施

(1) 施工场地设置旱厕，施工人员为项目区附近村民，不在场地内食宿，由于排放的废水量较小，统一收集后用于场地洒水抑尘或综合利用，不外排。

(2) 在施工过程中应设置施工废水沉淀池（容积不低于 10m³），将引入池中的施工废水进行沉淀处理后，回用于施工过程和施工场地洒水降尘等。

(3) 地表径流经过沉淀处理后，回用施工过程及场地洒水抑尘，回用不完的情况下，经沉淀处理后就近排入市政雨水管网，不会对地表水体造成影响。

(4) 开挖土石方需回填的就近堆放在开挖基坑两侧。雨天对开挖的土石方进行遮盖，减少水土流失避免对地表水体造成污染。

(5) 尽量选用先进的设备、机械，以有效地减少跑、冒、滴、漏的数量及机械维修次数，从而减少含油污水的产生量。

(6) 本环评要求施工中车辆维修、清洗到盈江县社会车辆维修清洗中心维修清洗。

1.3 噪声污染防治措施

(1) 施工期间，施工车辆出入施工现场时应低速、禁鸣。

(2) 施工时通过采取合理布局，选用低噪声设备。

(3) 合理安排施工时间，禁止在 12 时至 14 时午休时间、22 时至次日 6 时夜间进行施工作业。但抢修、抢险作业和生产工艺需要连续作业的除外。若确需夜间施工的，应报当地环保部门，办理《夜间施工许可证》，并且一定要事先公告周围居民，以便取得谅解。

(4) 加强对施工人员的环境宣传和教育，做到文明施工，建立健全控制人为噪声的管理制度，增强施工人员的环保意识，提高防止噪声扰民的自觉性，减少人为噪声污染。在施工现场禁止大声喧哗吵闹、高声唱歌或敲击工具等，作业中搬运物件，必须轻拿轻放，钢铁件堆放不发出大的声响，严禁抛掷物件而造成噪声。

(5) 建设方应严格按照施工规范加以控制。在靠近周边敏感点施工时应设置移

动式隔声屏、选用低噪声机械，产噪较大的设备必须安排在白天使用，并进行隔声及减振处理。

(6) 项目在进行物料运输时，应合理安排运输时间，选择最佳的进场道路，避免在夜间及交通拥挤时段进行，减缓交通噪声对居民的影响。

(7) 在施工机械与设备与基础或连接部位之间采用弹簧减震、橡胶减震、管道减震、阻尼减震技术，可减少动量，降低噪声。

(8) 合理布局施工场地，在允许的情况下，高噪声施工机械设备布置在远离居民的位置。

(9) 项目施工期间应与施工方签订环境管理责任书，具体落实施工期噪声防治措施，减轻对声环境的不利影响，并防止扰民纠纷。建设单位还应在施工前应提前告知周边住户，希望能取得周边居民的理解，如果产生噪声纠纷，建设单位应与周边住户协商解决。

1.4 施工期固体废弃物管理措施

(1) 规范施工期间施工车辆在物料运输过程中的操作，不得在运输过程中沿途丢弃、遗撒固体废物，以免造成物料泄漏，给区域环境卫生带来不良影响，避免形成道路扬尘二次污染。

(2) 对收集、贮存、运输、处置固体废物的设施、设备和场所，应当加强管理和维护，保证其正常运行和使用。

(3) 工程完工后，将工地及周围环境清理整洁，做到工完、料净、场地洁。

(4) 施工过程中产生的建筑垃圾，其中能回收利用的进行回收利用，不能回收利用部分，全部清运至当地建设部门的指定的地方集中堆存。

1.5 生态环境保护措施

(1) 加强用地规划范围内的土地资源与临时占地的管理与保护，精心设计，合理规划布局，严禁计划外占地，严禁不合理堆放。

(2) 合理安排工期，尽可能避开暴雨季节进行大规模土石方开挖与回填，避免雨水对地表土壤的冲刷和破坏。对弃渣应及时清运。

(3) 合理选择施工工序，在堆放临时渣料时，把易产生水土流失的表层土堆放在场地中间，开挖产生的块石堆放在其周围，起临时拦挡作用，严禁随意弃置。

(4) 建筑垃圾必须外运到指定的地点并合理处置，杜绝随意堆放或引发水土流

失。

1.6 其他保护措施

(1) 施工期间夜间对光源加强管理，在保证施工作业安全的前提下，减少不必要的照明设备，以最大限度减少夜间光污染。

(2) 加强监督管理，运输车辆采取封闭措施，以避免运输途中土石撒漏，且运输车辆不得超量运载，运输车辆出现场前，应将车辆槽帮和车轮冲洗干净，以避免施工运土石车辆对城市道路的污染。

(3) 对环评报告提出的环境保护措施，以及各级环保部门提出的其他环保要求，在施工过程中应坚决实施。

(4) 项目在建设和营运中应认真执行国家、地方环境保护的有关规定和要求。按照盈江县环保局的要求及时反映发生的环保问题，随时接受各级环保部门的检查监督。

2、运营期环境保护措施

(1) 大气污染防治措施

①机动车尾气主要来自地面停车场和室内维修车间。地面停车位周围围设置绿化带，机动车尾气经大气稀释后排放。

②项目3个烤漆房设置单独的排风系统和活性炭吸附净化装置，过滤吸附材料和活性炭定期进行更换。拟采用干除雾方式处理多余的漆雾，过滤系统（主要是指初级过滤棉和次级过滤棉等）应定期检查并进行更换。处理后的油漆废气通过风机引至屋顶不低于15m高空对外排放，保证外排废气满足《大气污染物综合排放标准》（GB16297-96）表2中污染物排放标准，并且排放速率严格50%执行。

③干磨机自带一体化吸尘系统，车间设置通风系统，且车间加强通风，有利于大气污染物扩散，降低对工作人员的危害。

④严格控制铜工及漆工的作业时间，保证废气处理设备的正常运行，禁止在废气处理设备停运和损坏情况下进行喷漆、烤漆作业。

⑤项目备用柴油发电机放置于专门的设备房内；发电机配有废气过滤棉，经过废气吸附过滤后，有效的降低废气的排放，并通过排烟系统排出设备间外，实现与外环境的换气，排气口未面向人口密集的方向，排气筒高度不低于2.5m。

⑥食堂设置油烟净化器对食堂油烟进行收集处理，油烟去除率为60%，保证油烟

排放浓度符合《饮食业油烟排放标准（试行）》（GB18483-2001）中对油烟排放浓度不得高于 $2.0\text{mg}/\text{m}^3$ 的规定；加大食堂通风量，保证食堂内的适当负压，防止污染物外逸；食堂油烟经净化器处理，用排气管引至屋顶排放；定期对油烟净化器进行维护，使之在最佳工况下运行；食堂的油烟经妥善处理后排放，并按规范进行烟道排气筒建设，对周围大气环境影响不大，治理措施可行。

（2）水污染防治措施

①本项目实行雨污分流，雨水通过雨水管道排入市政雨水管网；本环评要求建设方在食堂废水出水口设置 1 座油水分离器进行预处理后，同其他生活污水一起排入化粪池处理后，排入项目区西北侧的市政污水管网。

项目产生的洗车废水首先经过洗车区下方设置的沉砂池预处理后，同维修废水、地面冲洗废水一起汇入三级油水分离池经过隔油沉淀处理后，排入项目区西北侧市政污水管网。整个项目区在西北侧允燕大道一侧仅设置一个排污口，最后排入盈江县污水处理厂进行处理。

②保证外排废水能达到《汽车维修业水污染物排放标准》（GB 26877-2011）表 2 间接排放限值。

③要求油水分离器的容积为 2.0m^3 ，可保证餐饮废水除油效率；设置 3 座化粪池，容积分别为 10m^3 、 10m^3 、 20m^3 ，总容积为 40m^3 ，满足废水 24 小时的停留时间；项目将设置 1 座 15m^3 的三级油水分离池，可保证项目产生的洗车废水、维修废水、地面冲洗废水有足够的停留时间；在洗车区下方设置 1 座 30m^3 的沉砂池，可满足洗车废水有足够的沉淀时间。

④项目化粪池、油水分离池、沉砂池等采用高标号水泥硬化防渗，防渗层的厚度应相当于渗透系数 $1.0 \times 10^{-7}\text{cm}/\text{s}$ 和厚度 1.5m 的黏土层的防渗性能。同时采用加盖封闭式垃圾收集箱，对区内主要涉污设备以及管线的检修，及时查找渗漏源，对防渗设施进行修复，避免废水对地下水造成影响。

（3）噪声污染防治措施

①本项目噪声源主要为汽车维修保养时使用的机械设备运转产生的噪声及维修过程中产生的敲打撞击噪声，合理布置噪声源；高噪声的设备如风机、空压机采取减震、隔声等措施；为进一步减少对职工的影响，可以对职工加强劳动保护措施（如佩戴耳塞等）。

②午休时间和夜间 22:00 以后，应尽量避免高噪声设备运行，减轻噪声对周围环境的影响。

③对进出项目区车辆加强管理，设置减速带，减速慢行、禁鸣标志等。

④加大项目区绿化面积，绿化可有效减弱噪声影响。

(4) 固体废弃物管理措施

①项目员工会产生一定量的生活垃圾及污水处理系统产生的污泥，统一由盈江县环卫部门收集处理。沉砂池沉淀污泥，主要成分为泥沙，不属于危险废物，因此建设方定期清掏外运回填周围场地或道路等妥善处置。

②汽车维修、保养更换下来的废气汽车零配件，经收集后通过金属回收公司进行综合利用。

③汽车维修、保养更换下来的废旧轮胎、废包装材料，经收集后通过回收公司进行综合利用。

④烤漆房用完的油漆包装桶，由原料供应厂家回收进行综合利用。

⑤汽车维修、保养更换下来的废电池、废电容器，经收集后由相关生产厂家进行回收利用。

⑥汽车维修、保养更换的废机油，收集后委托有资质单位进行处理。

⑦废气治理设施产生失效的废活性炭、废过滤棉，应妥善集中存放，须交由生产厂家进行再生利用。

⑧汽车零部件擦拭产生的废棉纱，经收集后委托有资质的单位进行处理。

⑨本项目危险废物在交给处理机构处置之前，需要设置危险废物暂存间，环评要求建设单位按照《危险废物贮存污染控制标准》（GB18597-2001）要求进行危险废物暂存间设计施工。

二、环境管理及监测计划

1、环境管理

A.管理机构

在项目施工期、运营期，建设方应建立自上而下的专职环境保护机构负责制，并由环境保护主管部门监督，切实落实施工期、运营期各项环保措施，环境管理机构其主要职责是：

(1) 贯彻执行国家、地方环境保持法规和标准；

(2) 随着工程进展情况，不断落实环评中的环境保护措施，确保环境保护措施与工程同步协调进行；

(3) 制定项目污染物排放和环保设施运转情况，协同当地环保部门处理与本项目有关的环境问题，以及公众提出的意见和建议；

(4) 领导并组织项目环境监测工作，建立监测档案，负责环境工作人员业务培训，保证各类监测设备正常运行，根据监测结果，优化污染防治措施；

(5) 完成项目环境监控规定的各项目监控任务，按有关规定编制各种报告与报表，并负责向上级领导及环保部门呈报；

(6) 组织开展环境教育和技术培训、提高全体工作人员环境保护意识；

(7) 参与项目的污染事故调查，协调环境问题的解决。

B.环境管理实施计划

(1) 建立“项目污染物安全管理制度”，环保治理设施不得无故减负荷运行或停运，否则将对责任者予以处罚，确保环保治理设施满负荷正常运行；

(2) 建立严格的环保指标考核制度，做到奖罚分明；

(3) 定期组织环保管理人员进行业务学习，技术培训，提高管理水平；

(4) 加强企业职工环境知识的教育与宣传，在教育中增加环保方针、政策、法纪等内容，在科普教育中列进环保与生态内容，教育干部职工树立文明生产，遵纪守法的良好习惯和保护环境造福于人民的责任心；

(5) 将环保纳入企业总体发展规划，力争做到环保与经济效益同步发展。

(6) 分期管理

①施工时参与施工单位和监理单位的选择和验证工作，在施工过程中配合施工、监理单位，并起到协调和监督作用，以便竣工验收时提出合理性的意见，确保工程质量；

②做好运营期各项污染治理措施的巡查检修，并对结果进行记录备案。

2、项目环境监察一览表

表 9-1 环境监察计划一览表

阶段	项目	监察内容
施工期	废水	施工废水是否重复利用；施工期是否建设沉淀池。
	废气	晴天施工场地是否洒水降尘；，场地周围是否设置施工围挡及防尘帷幕；运输车辆是否做到覆盖及车轮冲洗，洒水降尘。
	噪声	声源布置是否合理，是否存在夜间施工。
	固废	废弃土石方、建筑垃圾是否妥善处理。

运营期	废水	外排废水是否达标排放，是否设置规范的排污口。
	废气	食堂是否设置油烟净化装置，是否设置喷烤漆废气净化装置，异味是否明显。
	噪声	机械设备底部是否设置减震基础、隔声处理，是否扰民。
	固废	固废是否得到妥善处理；是否设置危险废物暂存间。

3、监测计划

项目运营期环境监测、竣工验收监测，不仅为了防止污染事故发生，并为环境管理提供依据。主要为废水、噪声、废气监测。具体监测计划见表 9-2。

表 9-2 项目环境监测计划表

时段	监测要素	点位	监测参数	监测频率	执行标准
运营期（竣工验收）监测	废水	排入市政污水管网总排口	COD _{cr} 、BOD ₅ 、SS、NH ₃ -N、TP、石油类	连续 2 天，每天 3 个混合样	达到《汽车维修业水污染物排放标准》（GB 26877-2011）表 2 间接排放限值
	噪声	厂界	等效声级	连续 2 天，每天昼、夜各 1 次	达到《工业企业厂界环境噪声排放标准》（GB12348-2008）2、4 类
	废气	烤漆房排气筒	甲苯、二甲苯、非甲烷总烃	连续 2 天，每次采 3 个样	达《大气污染物综合排放标准》（GB16297-96）表 2 中污染物排放标准，并且排放速率严格 50%

4、排污口规范化

根据《环境保护图形标志》（GB15562.1-1998-5）和国家环保总局《排污口规范化整治技术要求》的技术要求，企业所有排放口，包括水、气、声、固体废物必须按照“便于计量监测、便于日常现场监督检查”的原则和规范化要求，设置与之相适应的环境保护图形标示牌，绘制企业排污口分布图，同时对厂区污水排放口安装流量计，对治理设施安装运行监控装置。

（1）废水排放口规范化设置

建设项目设一个总排水口，排污口位置根据实际地形位置和排放污染物的种类情况确定，且应在建设项目边界内侧。

排污口须满足采样监测要求。经环保部门批准允许用暗管或暗渠排污的，需设置能满足采用条件的采样井或采样渠。压力管道式排污口应安装取样阀门。

(2) 废气排放口规范化设置

排气筒设置便于采样、监测的采样口和采样监测平台，有净化设施的，应在其进出口分别设置采样口及采样监测平台。采样孔、点数目和位置应按《固定污染源排气中颗粒物测定与气态污染物采样方法》和《污染源监测技术规范》的规定设置。

(3) 固定噪声排放源

按规定对固定噪声源进行治理，并在边界噪声敏感点，且外界影响最大处设置标志牌。

(4) 固体废物存放点

生活垃圾应设置定点收集站，做好除臭、除害工作，避免给周围环境带来不良影响。

(5) 设置标志牌要求

排污口中必须按照国家标准《环境保护图形标志》（GB15562.1-1995、GB15562.2-1995）的规定，设置与之相适应的环境保护图形标志牌，标志牌按标准制作，各地可按管理需求设置辅助内容，辅助内容由当地环保部门规定。

环境保护标志牌设置位置在排污口（采样点）附近且醒目处，高度为标志牌上沿离地面 2 米。排污口附近 1 米范围内有建筑物，设置平面式标志牌，无建筑物的设立式标志牌。

三、“三同时”竣工验收一览表

本项目环保竣工验收一览表详见表 9-3。

表 9-3 环保竣工验收一览表

序号	项目	环保措施	处理对象	处理效果
1	废气	烤漆房设置 3 套活性棉+活性炭吸附装置+1 根 15m 高排气筒，净化效率 90%	烤漆房废气	达到《大气污染物综合排放标准》（GB16297-96）表 2 中污染物排放标准，排放速率严格 50%执行
		安装油烟净化器 1 套，净化效率不低于 60%	食堂油烟	达标排放
		车间通风换气	无组织废气	影响小

2	废水	设置雨污分流系统, 设置规范化排污口 1 个	雨、污水	外排废水达到《汽车维修业水污染物排放标准》(GB 26877-2011)表 2 间接排放限值
		化粪池 3 座(容积分别为 10m ³ 、10m ³ 、20m ³)	生活污水	
		1 座三级油水分离池(容积 15m ³)	维修废水、地面冲洗废水、洗车废水	
		1 座沉砂池(容积 30m ³)	洗车废水预处理	
		1 个油水分离器(容积为 2.0m ³)	食堂废水	
3	噪声	设置专门设备间, 并对机械设备设备底部设置减振基础、建筑隔声; 设置限速、禁止鸣笛警示牌	噪声	达到《工业企业厂界环境噪声排放标准》2、4 类标准
4	一般固废	设置垃圾桶 3 个, 委托环卫部门进行处理	生活垃圾	符合环保要求
	医疗固体废物	设危险废物暂存间(43.8m ²), 交有资质单位收运处置	危险废物	
5	风险	制定突发环境事件应急预案上报盈江县环保局备案		避免风险事故发生
6	生态	绿化面积 422.48m ²		生态恢复, 美化环境

表十 结论与建议

一、结论

1、产业政策符合性结论

本项目为汽车销售、维修、保养行业，根据国家发展和改革委员会《产业结构调整指导目录（2011年本）》（2013年修正），本项目未列于“限制类”和“淘汰类”，为允许类，因此符合国家产业政策。

2、选址的合理性结论

本项目的建设与该地块用地性质、城市规划相符。项目的建设有效地提高了土地资源的利用率，为当地剩余劳动力提供更多的就业机会，同时该项目的落成是以汽车销售、维修、服务为一体的专业性公司，提供了一条方便当地群众购车的渠道，将会对盈江县的经济发展有一定促进作用。项目在运行过程中会产生少量的废气、废水、固废、噪声等污染物，但在按环评要求采取措施后均可做到达标排放，不会对周边环境产生大的影响，不会改变周边的环境质量状况。因此从环保角度项目的选址可行。

3、平面布局合理性结论

项目布局从周边环境的情况进行设计布局，本项目烤漆房设置在项目区西南侧，排气筒设置与项目区东南侧为盈江国际翡翠城住宅区保持一定距离，并位于侧风向，项目喷、烤漆所产生的废气经过滤棉+活性炭处理后对敏感目标基本无影响。本项目销售展厅、维修区、住宿区等布局根据各自功能需要进行合理布置，符合汽车展厅和售后服务及维修车间等不同功能区的相对独立和有机联系，做到没有交叉、干扰，流线畅通。评价认为，从环保角度项目总平面布置合理。

4、施工期环境影响结论

本项目施工期产生的环境影响主要是噪声和扬尘，将对临近的周边环境产生一定程度上的影响，但只要建设单位严格执行本环评报告提出的对策措施，通过加强管理、合理安排施工时间、设置隔（消）声降噪和减振措施及防尘设施、尽量缩短施工时间，则施工期环境影响可以接受。

5、营运期的环境影响结论

5.1 废水

本项目实行雨污分流，雨水通过雨水管道排入市政雨水管网。本环评要求建设

方在食堂废水出水口设置 1 座油水分离器进行预处理后，同其他生活污水一起排入化粪池处理后，排入项目区西北侧的市政污水管网。

项目产生的洗车废水首先经过洗车区下方设置的沉砂池预处理后，同维修废水、地面冲洗废水一起汇入三级油水分离池经过隔油沉淀处理后，排入项目区西北侧市政污水管网。整个项目区仅设置一个排污口，外排废水均能达到《汽车维修业水污染物排放标准》（GB 26877—2011）表 2 间接排放限值，最后排入盈江县污水处理厂进行处理。

5.2 废气

（1）无组织废气

本项目运行期产生粉尘、焊接烟尘、汽车尾气通过车间通风及自然扩散可达到 GB16297-1996《大气污染物综合排放标准》无组织排放限值。

（2）有组织废气

项目 3 个喷烤漆房设置单独的排风系统和活性炭吸附净化装置，并在进风口和排风口设置过滤网，风机排气系统中设置滤网，处理效率应达到 90%以上，过滤吸附材料和活性炭应定期进行更换，处理后的油漆废气应通过风机引至 1 根不低于 15m 高排气筒对外排放，甲苯、二甲苯、非甲烷总烃的排放浓度可达到《大气污染物综合排放标准》（GB16297-1996）中的二级标准，排放速率低于所对应的排气筒高度的排放速率的 50%，故经治理达标后排放的油漆废气对周围大气环境影响较小。

烤漆房通过加强烤漆房净化装置的维护，后喷漆房外基本感觉不到异味，通过厂区自然扩散，厂界异味浓度可以达到恶臭污染物厂界浓度 20 的限值，恶臭对周围环境影响较小。综上所述，采取上述措施后本项目营运期所产生的大气污染物对区域大气环境的影响较小。

（3）柴油发电机燃烧废气

项目的柴油发电机，使用次数较少，发电机放置于专门的设备间内，发电机配有废气过滤棉，经过废气吸附过滤后，有效的降低废气的排放，并通过排烟系统排出设备间外，实现与外环境的换气，排气口不设置在人口密集的方向，通过大气扩散、绿化吸附后对环境影响不大。

（4）项目食堂油烟废气在经过油烟净化器处理后排放，属于间断性外排，对周围环境空气影响较小。

5.3 噪声

项目营运期噪声主要来自停车场车辆噪声和维修噪声（包括钣金修理噪声、机修设备噪声）。通过采取设备选型、隔声、减振、距离衰减、合理布局、合理安排工作时间、加强绿化等措施后，各噪声值得以降低；厂界噪声达到满足 GB12348-2008《工业企业厂界环境噪声排放标准》中 2 类和 4 类标准的要求，项目运营对区域声环境质量影响不大。

5.4 固废

项目生产过程中产生的固体废弃物经分类收集后，生活垃圾由环卫部门统一清运处理；汽车维修、保养更换下来的废气汽车零配件，经收集后通过金属回收公司进行综合利用；汽车维修、保养更换下来的废旧轮胎以及废包装材料由相关单位回收；保养更换下来的废旧轮胎以及废包装材料由相关单位回收利用；油漆包装桶由原料供应厂家回收进行综合利用；废旧电池、废旧电容器由生产厂家回收利用；汽车维修、保养更换的废机油收集后委托有资质单位进行处理；废气治理设施产生失效的废活性炭、过滤棉应妥善集中存放，须交由生产厂家进行再生利用；化粪池产生的污泥，产生量少，由当地环卫部门统一清理；沉砂池污泥妥善外运处置。

综上所述，固体废物均得到有效妥善的处理，项目固体废弃物处置率为 100%，不会对周围环境产生不良影响。

5.5 风险分析结论

项目运行过程中存在着火灾和爆炸的风险，鉴于项目危险物品的贮存和使用量不大，故只要加强管理，建立健全相应的防范应急措施，在设计、施工、管理及运行中认真落实工程拟采取的安全措施及评价所提出的安全设施和安全对策后，上述风险事故隐患可降至最低。

5.6 总结论

综上所述，本项目建设符合国家产业政策，为允许类项目，选址可行，建设项目污染物的排放量不大，在按照环评要求采取了污染防治措施及管理措施后，项目可做到废水、废气达标排放，固体废弃物合理处置，噪声不扰民，其营运基本不会改变周围环境的生态功能，对项目外环境的影响可以接受。因此，本项目从环境的角度上考虑，项目的建设是可行的。

二、建议

- 1、加强内部人员管理，制定专门的环境管理规章制度，加强环境管理工作。
- 2、对职工加强环保法律法规及环保知识的宣传教育，提高环保意识，树立“保护环境，人人有责”的思想，自觉做好环境保护工作。
- 3、运营期加强项目危险废物的管理，危险废物的收集、贮存、处置应严格按照GB18597-2001《危险废物贮存污染控制标准》等有关规定实行。
- 4、运营期加强对烤漆房废气处理系统的维护，定期进行检修；一旦废气处理系统出现故障，必须立即停止烤漆、喷漆工作，待废气处理设备恢复正常后方可进行工作；并加强对烤漆、喷漆工作人员的保护，加强培训学习相关知识及注意事项；工作时穿着相应防护服和佩戴防毒面具等。
- 5、对厂区加强绿化，厂界内靠墙地带尽可能的多种植树木花草。
- 6、业主应和周边居民商铺各单位定期进行沟通交流，有问题及时沟通解决，营造良好的周边社会环境关系，避免产生不必要的麻烦。

预审意见：

公 章 经办人：
年 月 日

下一级环境保护行政主管部门审查意见：

公 章 经办人：
年 月 日

审批意见：

公 章 经办人：
年 月 日