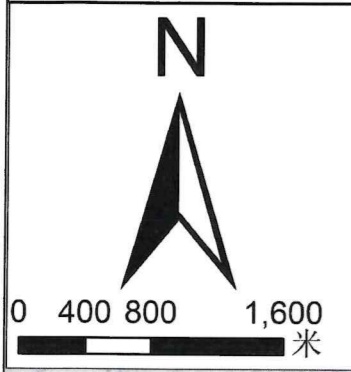
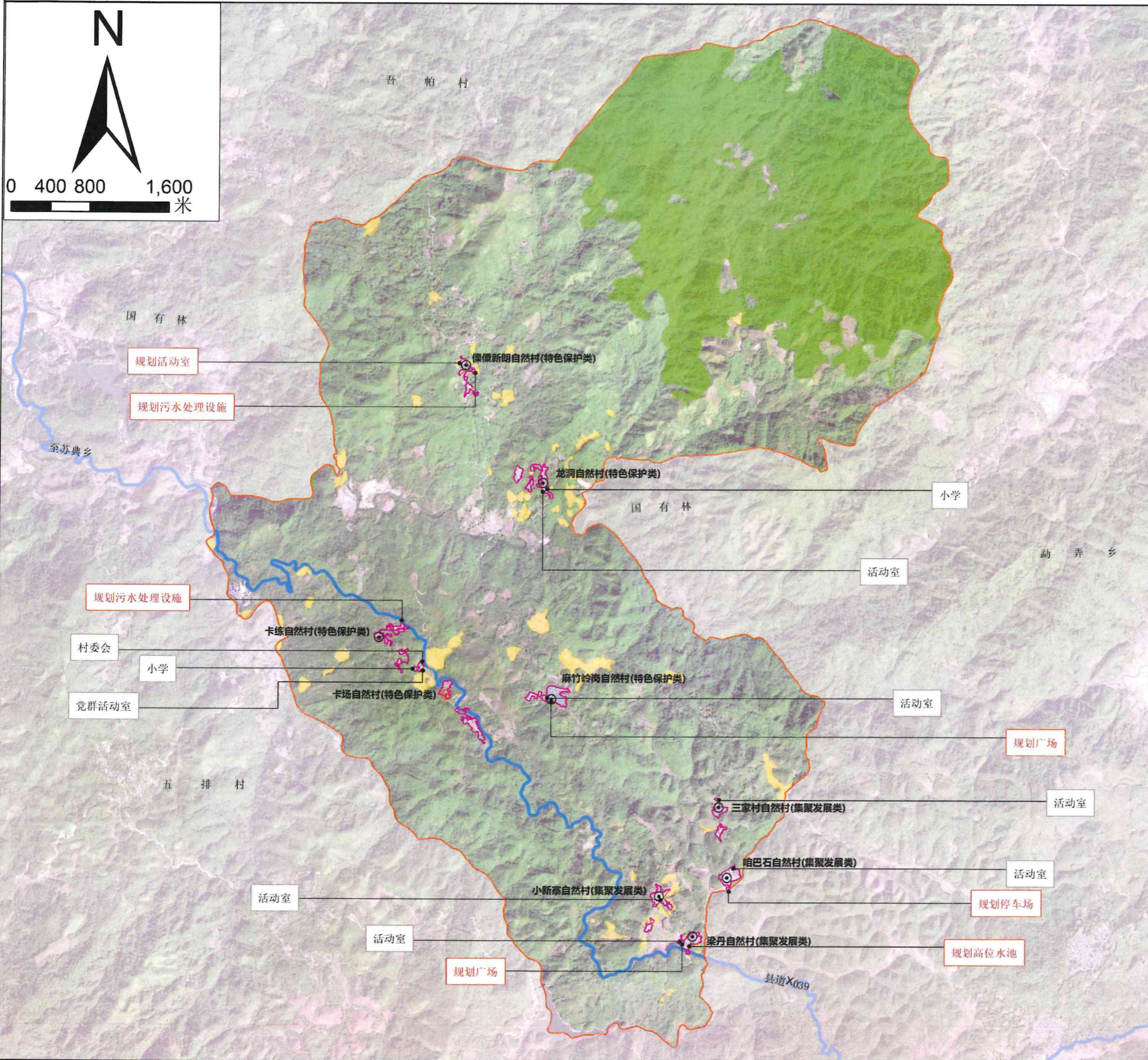


# 卡场村批后公告

村域布局规划图

## 盈江县卡场镇卡场村“多规合一”实用性村庄规划 (2021-2035年)



## 村域布局规划图

序号	指标类型	指标值	备注
1	生态保护红线面积 (公顷)	940.8696	
2	永久基本农田面积 (公顷)	50.2800	
3	村庄建设边界面积 (公顷)	27.1792	
4	道路退线 (米)		根据《德宏州城乡规划管理技术规定》建筑退让公路用地外缘起向外的距离标准为:国道不少于50米、省道不少于15米、县道不少于10米。

### 规划说明

- 1、永久基本农田管控措施:永久基本农田依法划定后,任何单位和个人不得擅自占用或者改变其用途。严格规范永久基本农田上农业生产经营活动,禁止占用永久基本农田从事林果业以及挖塘养鱼、非法取土等破坏耕作层的行为,禁止闲置、荒芜永久基本农田.....
- 2、生态保护红线管控措施:生态保护红线内,自然保护地核心区原则上禁止人为活动,其他区域严格禁止开发性、生产性建设活动,在符合现行法律法规前提下,允许零星的原住民在不扩大现有建设用地和耕地规模前提下,修缮生产生活设施,保留生活必需的少量种植、放牧、捕捞、养殖.....
- 3、村庄建设边界管控措施:新增宅基地应依法报批审批机关批准,并在村庄建设用地边界内进行建设。

- 1、产业发展目标:以传统粮(玉米、水稻)种植为基础,以经济作物(茶叶、蚕桑)及特色经济林果(草果、核桃、坚果)规模种植为扩展,积极发展桑蚕养殖业,适度培育民俗文化和自然风光相结合的旅游服务业,促使卡场村发展为种植和养殖技术先进、产量丰硕、产品优质的现代农业发展村庄。
- 2、人居环境整治目标:重点围绕村庄垃圾治理、农村厕所革命、农村生活污水治理、村容村貌提升、农村生产废弃物资源化利用,村庄规划管理等工作,切实提升农村人居环境面貌。实现农村生活垃圾收集、转运和处置体系覆盖所有自然。完成无害化卫生厕所改造,生活污水处理率达到95%。规模养殖场粪污处理设施配套率达到95%以上。
- 3、社会经济发展目标:以提升基层党组织领导能力为基础,促使社会保障体系日趋完善,村民收入水平得到进一步提高,农民精神文化生活需求基本得到满足,村庄的文明程度和现代化程度显著提升,人居环境优良。

### 村域公用设施配置设施表

序号	设施类型	设施名称	规模/数量	备注
1	行政管理	村委会	1处	改造提升
2	文体设施	小学	3处	现状保留
3	供水设施	高位水池	1处	规划新增



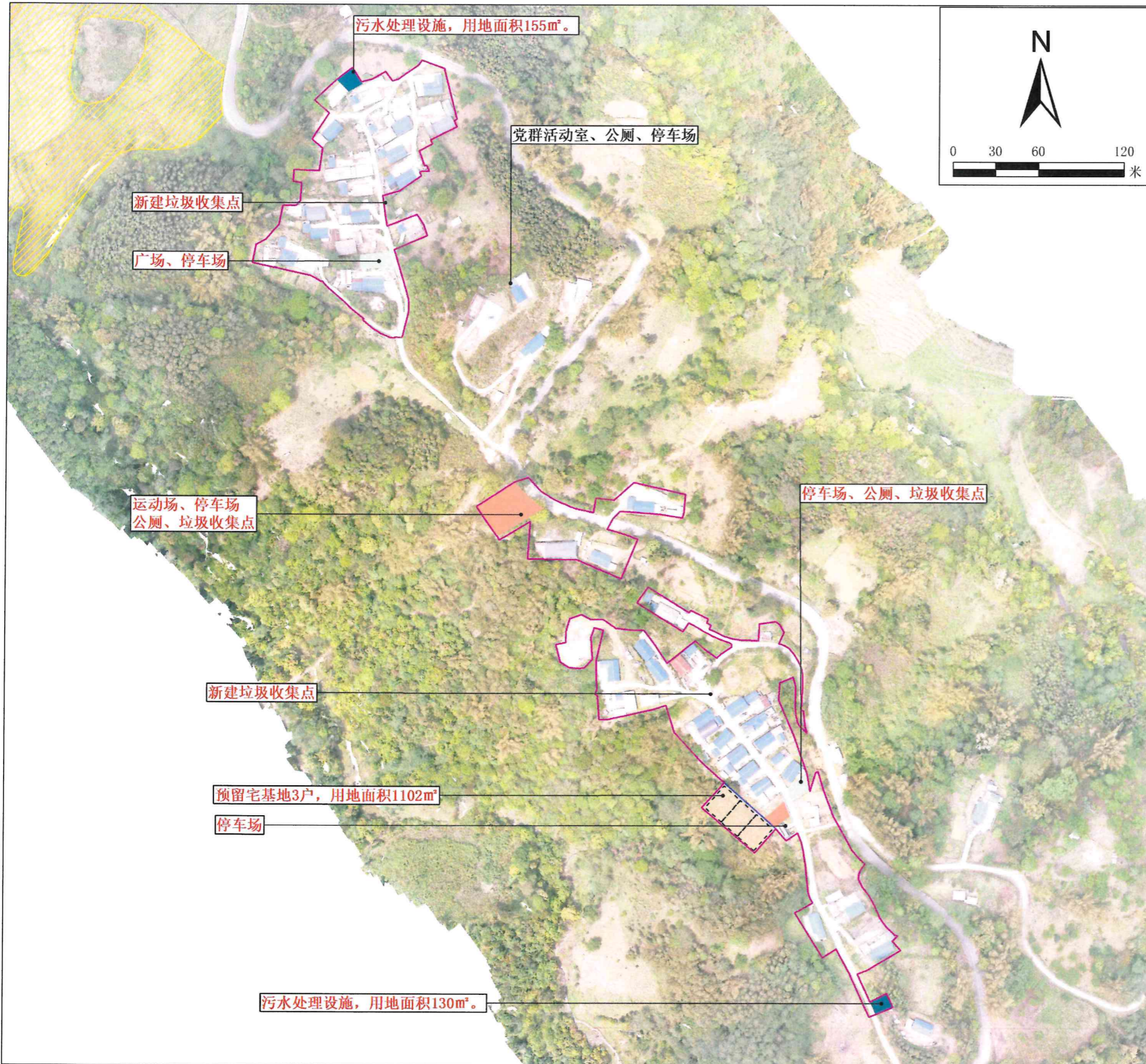
### 图例

- 村委会所在地自然村
- 非村委会所在地自然村
- 村庄建设边界
- 国道
- 村域范围线
- 省道
- 生态保护红线
- 永久基本农田
- 县道
- 乡道

注:黑色文字标注表示现状设施和项目  
红色文字标注表示规划设施和项目。

# 盈江县卡场镇卡场村“多规合一”实用性村庄规划（2021-2035年）

## 卡场自然村 （集中居民点）布局规划图



**规划说明**

- 村庄类型  
卡场自然村为特色保护类村庄
- 底线管控  
(1) 永久基本农田范围内，任何单位和个人不得擅自占用或者擅自改变用途，严禁未经审批违法违规占用。禁止破坏永久基本农田的活动，禁止占用永久基本农田植树造林，禁止闲置荒芜永久基本农田，严格管控临时用地、农业设施建设用地占用永久基本农田的行为。  
(2) 生态保护红线内，自然保护地核心区原则上禁止人为活动，其他区域严格禁止开发性生产性建设活动，在符合现行法律法规前提下，允许零星的原住民在不扩大现有建设用地和耕地规模前提下，修缮生产生活设施，保留生活必需的少量种植、放牧、捕捞、养殖等活动。  
(3) 村庄建设边界内土地主要用于农村居民点建设。边界内村庄建设应优先利用现有有效建设用地、闲置地和废弃地。边界内农用地在批准改变用途之前，应当按原用途使用，不得荒芜，严格执行“一户一宅”。
- 农村宅基地布局  
通过盘活存量用地、使用闲置土地等方式建设宅基地，预留宅基地3户。
- 基础设施和公共服务设施配置  
保留党群活动室1处、新建垃圾收集点6处、污水处理设施1处。
- 道路交通  
保留集中停车场1处。
- 绿地与开敞空间  
新建广场2处，运动场1处。

**公共服务设施和公用设施配置表**

卡场村			
1	行政管理	村民活动中心	1处
2	文体设施	运动、活动场地	1处
3	社会福利设施	——	——
4	电力设施	——	——

**近期建设项目表**

卡场村					
序号	设施类型	设施名称	占地面积/数量	投资规模(万元)	备注
1	行政管理	村民活动中心	1721m²	——	现状
2	文体设施	运动场地	880m²	44	新建
3	道路交通设施	集中停车	158m²	7.9	新建
4	给水设施	高位水池	——	——	——
5	排水设施	污水集中处理设施	285m²	43	新建
6	电力设施	变压器	——	——	——
7	综合防灾设施	微型消防站	1处	2	结合活动室
8	环卫设施	垃圾收集	6处	1.5	垃圾桶
9	商业设施	商店/小卖部	——	——	——
合计				54.4	

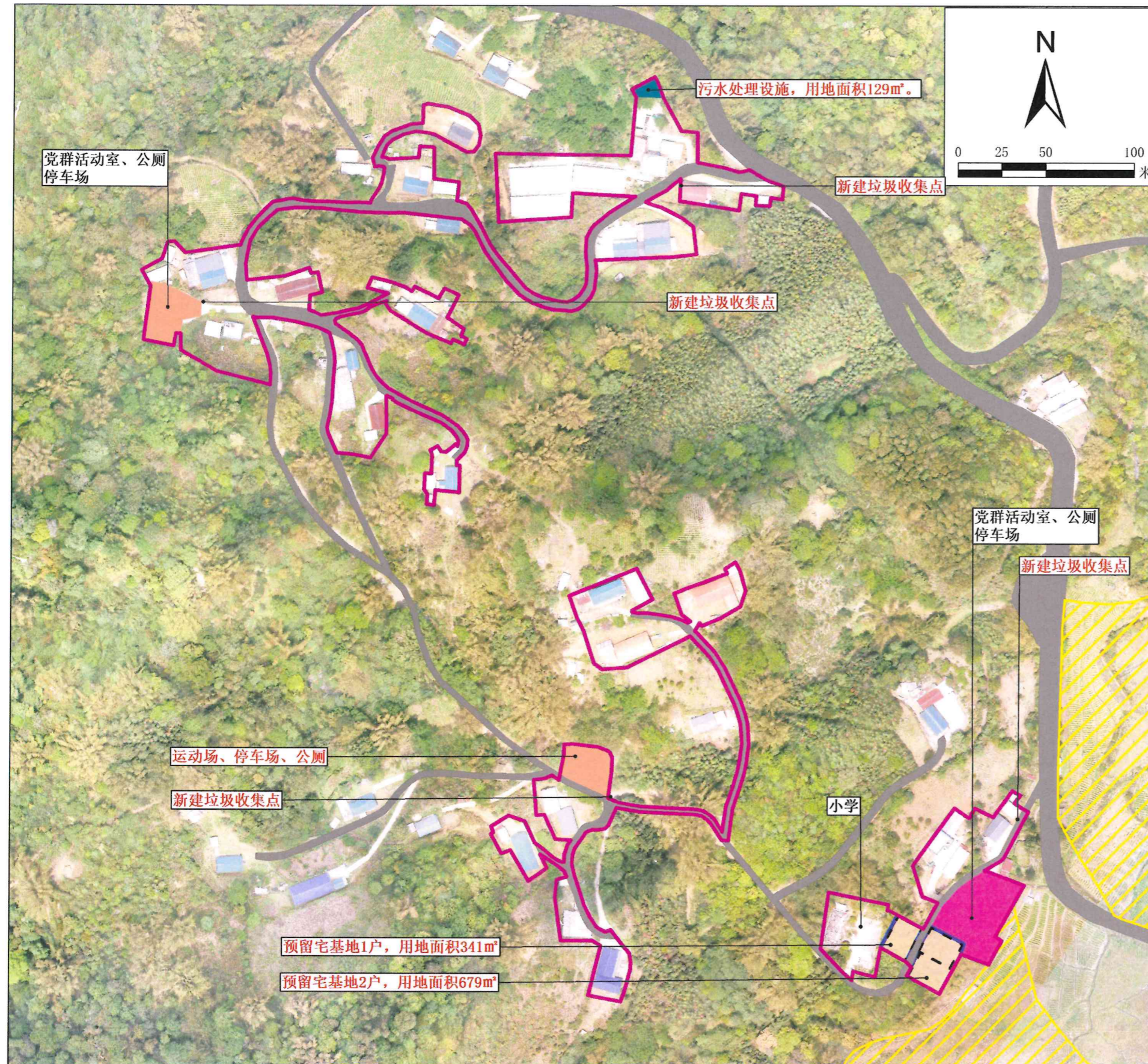
**图例**

- 永久基本农田
- 村庄建设边界
- 预留宅基地
- 宅基地线
- 农村社区服务设施用地
- 广场用地
- 建设用地

盈江县卡场镇卡场村“多规合一”实用性村庄规划（2021-2035年）  
卡场镇卡场村自然村（集中居民点）布局规划图

# 盈江县卡场镇卡场村“多规合一”实用性村庄规划（2021-2035年）

## 卡练自然村 (集中居民点) 布局规划图



**规划说明**

- 村庄类型  
卡练自然村为特保护类村庄
- 底线管控  
(1) 永久基本农田范围内，任何单位和个人不得擅自占用或者擅自改变用途，严禁未经审批违法违规占用。禁止破坏永久基本农田的活动。禁止占用永久基本农田植树造林，禁止闲置摆荒永久基本农田，严格管控临时用地、农业设施建设用地占用永久基本农田的行为。  
(2) 生态保护红线内，自然保护区核心区原则上禁止人为活动，其他区域严格禁止开发性生产性建设活动，在符合现行法律法规前提下，允许少量的原住民在不扩大现有建设用地的耕地规模前提下，修缮生产生活设施，保留生活必需的少量种植、放牧、捕捞、养殖等活动。  
(3) 村庄建设边界内土地主要用于农村居住建设。边界内村庄建设应优先利用现有有效建设用地、闲置地和废弃地。边界内农用地在批准改变用途之前，应当按原用途使用，不得荒芜，严格执行“一户一宅”。
- 农村宅基地布局  
通过盘活存量用地、使用闲置土地等方式建设宅基地，预留宅基地3户。
- 基础设施和公共服务设施配置  
保留党群活动室2处、新建垃圾收集点4处、污水处理设施1处。
- 道路交通  
新建集中停车场1处。
- 绿地与开放空间  
新建运动场1处。

**卡练村**

1	行政管理	村民活动中心	2处
2	文体设施	运动、活动场地	1处
3	社会福利设施	——	——
4	电力设施	——	——

**公共设施和公用设施配置表**

1	行政管理	村民活动中心	2处
2	文体设施	运动、活动场地	1处
3	社会福利设施	——	——
4	电力设施	——	——

**卡练村**

序号	设施类型	设施名称	占地面积/数量	投资规模(万元)	备注
1	行政管理	村民活动中心	748m²	——	现状
2	文体设施	运动场地	635m²	31.75	新建
3	道路交通设施	集中停车	635m²	——	新建
4	给水设施	高位水池	——	——	——
5	排水设施	污水集中处理设施	129m²	43	新建
6	电力设施	变压器	——	——	——
7	综合防灾设施	微型消防站	1处	2	结合活动室
8	环卫设施	垃圾收集	4处	1	垃圾桶
9	商业设施	商店/小卖部	——	——	——
合计				77.75	

**近期建设项目表**

序号	设施类型	设施名称	占地面积/数量	投资规模(万元)	备注
1	行政管理	村民活动中心	748m²	——	现状
2	文体设施	运动场地	635m²	31.75	新建
3	道路交通设施	集中停车	635m²	——	新建
4	给水设施	高位水池	——	——	——
5	排水设施	污水集中处理设施	129m²	43	新建
6	电力设施	变压器	——	——	——
7	综合防灾设施	微型消防站	1处	2	结合活动室
8	环卫设施	垃圾收集	4处	1	垃圾桶
9	商业设施	商店/小卖部	——	——	——
合计				77.75	

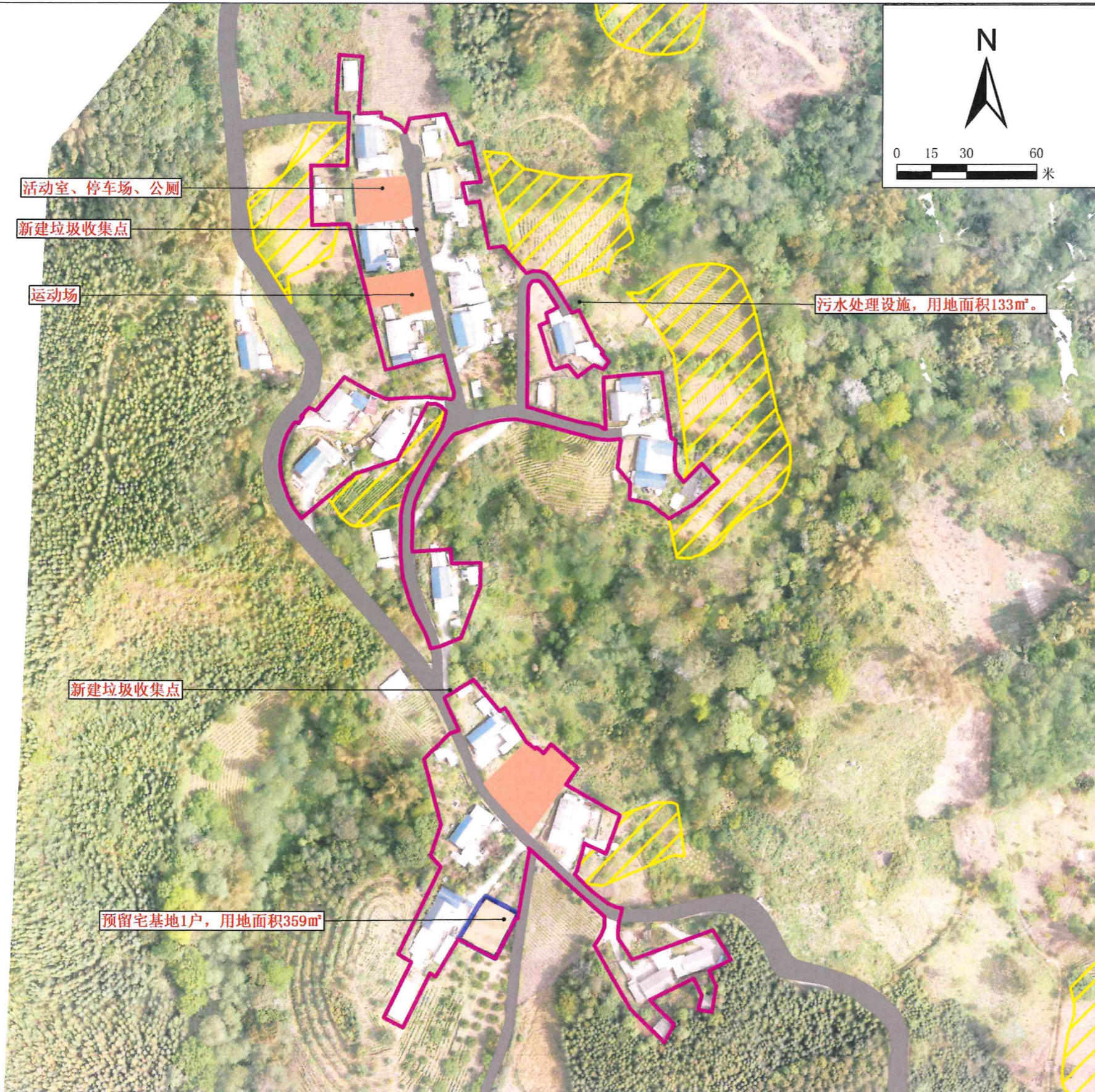
**图例**

- 永久基本农田
- 村庄建设边界
- 预留宅基地
- 宅基地线
- 农村社区服务设施用地
- 排水用地
- 机关团体用地
- 规划道路

卡场镇卡场村委员会(村民)编制  
注：黄色文字标注  
表示规划范围和项目；蓝色文字标注  
表示现状范围和项目；红色文字标注  
表示近期建设范围和项目。

# 盈江县卡场镇卡场村“多规合一”实用性村庄规划（2021-2035年）

## 傈傈新朗自然村 (集中居民点) 布局规划图



**规划说明**

- 村庄类型  
傈傈新朗自然村为特保护类村庄
- 底线管控  
(1) 永久基本农田范围内, 任何单位和个人不得擅自占用或者擅自改变用途, 严禁未经审批违法违规占用。禁止破坏永久基本农田的活动, 禁止占用永久基本农田植树造林, 禁止闲置荒芜永久基本农田, 严格管控临时用地、农业设施建设用地占用永久基本农田的行为。  
(2) 生态保护红线内, 自然保护区核心区原则上禁止人为活动, 其他区域严格禁止开发性生产性建设活动, 在符合现行法律法规前提下, 允许少量的原住民在不扩大现有建设用地的耕地上进行生产性建设, 修缮生产生活设施, 保留生活必需的少量种植、放牧、捕捞、养殖等活动。  
(3) 村庄建设边界内土地主要用于农村居住建设。边界内村庄建设应优先利用现有低效建设用地、闲置地和废弃地。边界内农用地在批准改变用途之前, 应当按原用途使用, 不得荒芜, 严格执行“一户一宅”。
- 农村宅基地布局  
通过盘活存量用地、使用闲置土地等方式建设宅基地, 预留宅基地1户。
- 基础设施和公共服务设施配置  
新建活动室1处、新建垃圾收集点2处、污水处理设施1处。
- 道路交通  
新建集中停车场1处。
- 绿地与开敞空间  
新建运动场1处。

**公共服务和公用设施配置表**

傈傈新朗村			
1	行政管理	村民活动中心	1处
2	文体设施	活动场地	1处
3	社会福利设施	——	——
4	电力设施	——	——

**近期建设项目表**

傈傈新朗村					
序号	设施类型	设施名称	占地面积/数量	投资规模(万元)	备注
1	行政管理	村民活动中心	442m <sup>2</sup>	22.1	新建
2	文体设施	运动场地	399m <sup>2</sup>	19.95	新建
3	道路交通设施	集中停车	1处	——	改造提升
4	给水设施	高位水池	1处	——	现状
5	排水设施	污水集中处理设施	133m <sup>2</sup>	22	新建
6	电力设施	变压器	——	——	——
7	综合防灾设施	微型消防站	1处	2	结合活动室
8	环卫设施	垃圾收集	2处	0.5	垃圾箱
9	商业设施	商店/小卖部	——	——	——
合计				66.55	

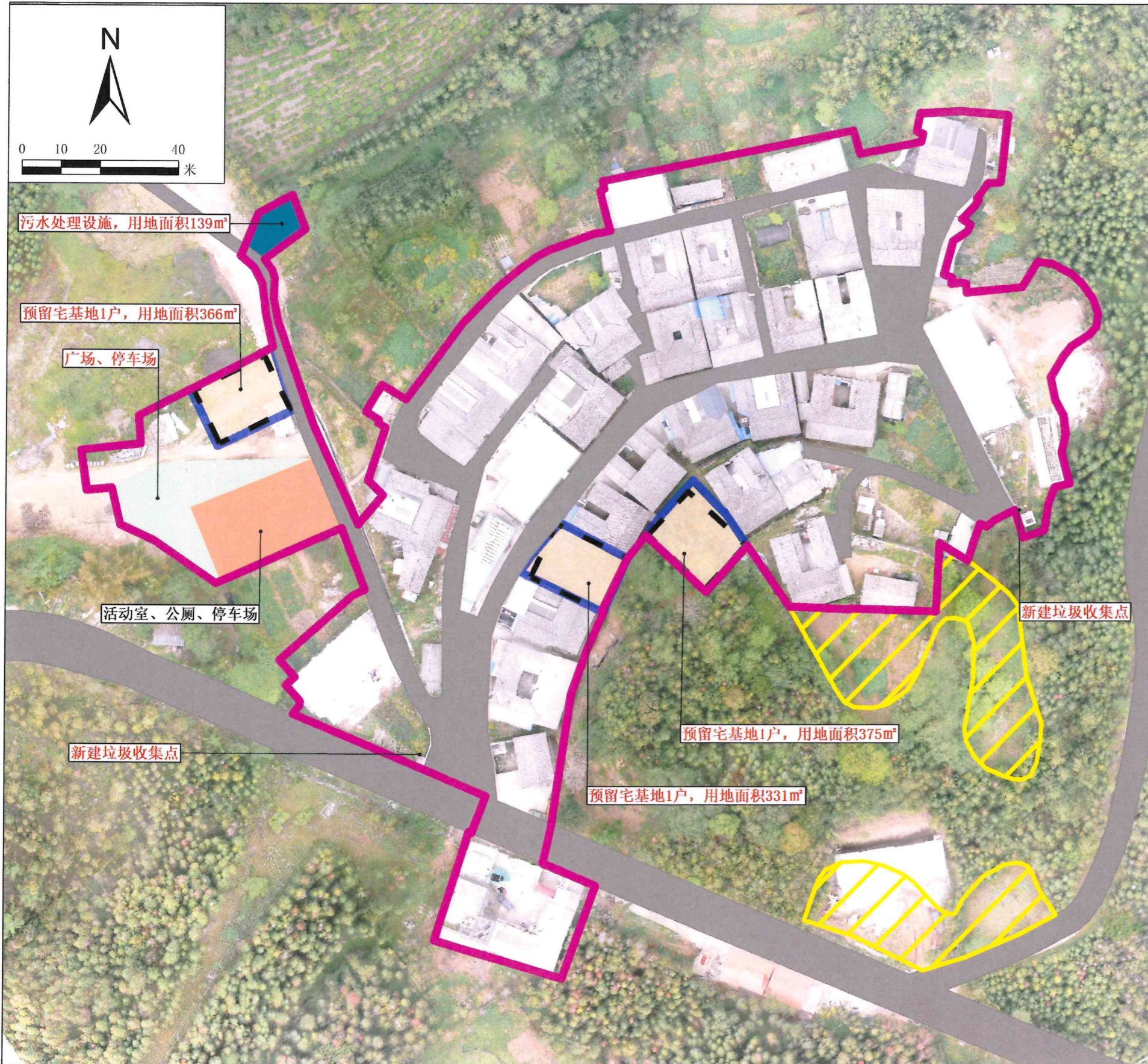
**图例**

- 村庄建设边界
- 永久基本农田
- 农村社区服务设施用地
- 现状道路
- 预留宅基地
- 生态红线

卡场镇人民政府  
昆明顺天科技有限公司  
云南省城乡规划设计研究院

# 盈江县卡场镇卡场村“多规合一”实用性村庄规划（2021-2035年）

## 梁丹村自然村 (集中居民点) 布局规划图



**规划说明**

1、村庄类型  
梁丹自然村为集聚发展类村庄

2、底线管控  
(1) 永久基本农田范围内, 任何单位和个人不得擅自占用或者擅自改变用途, 严禁未经审批违法违规占用。禁止破坏永久基本农田的活动, 禁止占用永久基本农田植树造林, 禁止闲置荒芜永久基本农田, 严格管控临时用地、农业设施建设用地占用永久基本农田的行为。  
(2) 生态保护红线内, 自然保护区核心区原则上禁止人为活动, 其他区域严格禁止开发性生产性建设活动, 在符合现行法律法规前提下, 允许零量的原住民在不扩大现有建设用地和耕地规模前提下, 修缮生产生活设施, 保留生活必需的少量种植、放牧、捕捞、养殖等活动。  
(3) 村庄建设边界内土地主要用于农村居住建设。边界内村庄建设应优先利用现有低效建设用地、闲置地和废弃地。边界内农用地在批准改变用途之前, 应当按原用途使用, 不得荒芜, 严格执行“一户一宅”。

3、农村宅基地布局  
通过盘活存量用地、使用闲置土地等方式建设宅基地, 预留宅基地2户。

4、基础设施和公共服务设施配置  
保留活动室1处、新建垃圾收集点3处、污水处理设施1处。

5、道路交通  
新建集中停车场1处。

6、绿地与开敞空间  
新建广场1处。

**公共服务设施公用设施配置表**

梁丹村			
1	行政管理	村民活动中心	1处
2	文体设施	运动、活动场地	1处
3	社会福利设施	——	——
4	电力设施	——	——

**近期建设项目表**

梁丹村					
序号	设施类型	设施名称	占地面积/数量	投资规模(万元)	备注
1	行政管理	村民活动中心	658m²	——	现状
2	文体设施	运动场地	——	——	——
3	道路交通设施	集中停车	593m²	29.65	新建
4	给水设施	高位水池	1处	——	新建
5	排水设施	污水集中处理设施	139m²	25	新建
6	电力设施	变压器	——	——	——
7	综合防灾设施	微型消防站	1处	2	结合活动室
8	环卫设施	垃圾收集	3处	0.75	垃圾桶
9	商业设施	商店/小卖部	——	——	——
合计				57.4	

**图例**

- 村庄建设边界
- 永久基本农田
- 农村社区服务设施用地
- 广场用地
- 排水用地
- 现状道路
- 预留宅基地
- 宅基地线

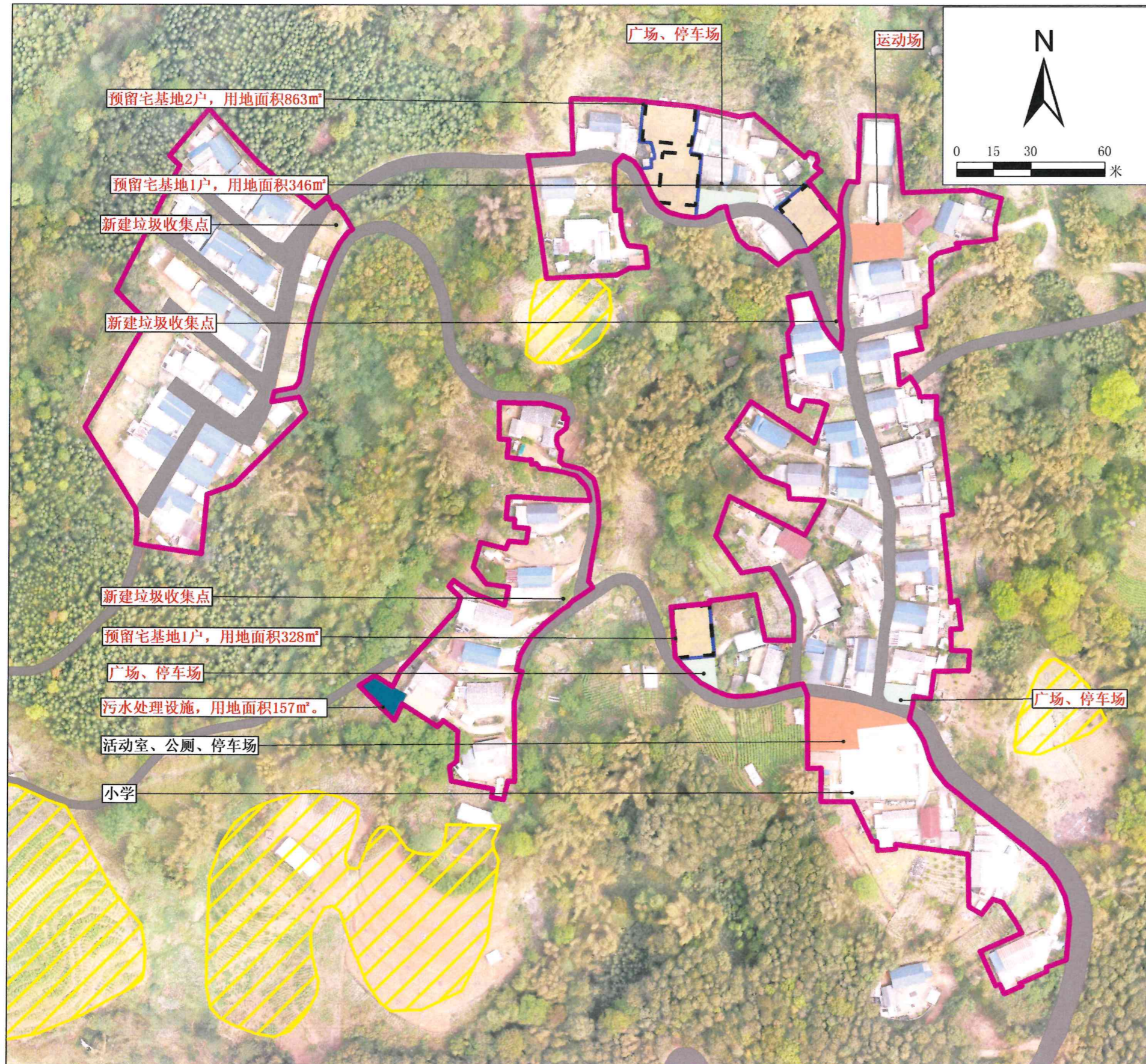
坐标系  
2000国家大地坐标系  
1985国家高程基准

卡场镇人民政府  
昆明顺天科技有限公司  
云南省城乡规划设计研究院

**制图**

# 盈江县卡场镇卡场村“多规合一”实用性村庄规划（2021-2035年）

## 龙洞自然村 (集中居民点) 布局规划图



**规划说明**

1、村庄类型  
龙洞自然村为特保护类村庄

2、底线管控  
(1) 永久基本农田范围内，任何单位和个人不得擅自占用或者擅自改变用途，严禁未经审批违法违规占用。禁止破坏永久基本农田的活动，禁止占用永久基本农田植树造林，禁止闲置摆荒永久基本农田，严格管控临时用地、农业设施建设用地占用永久基本农田的行为。  
(2) 生态保护红线内，自然保护区核心区原则上禁止人为活动，其他区域严格禁止开发性生产性建设活动，在符合现行法律法规前提下，允许零量的原住民在不扩大现有建设用地的前提下，修缮生产生活设施，保留生活必需的少量种植、放牧、捕捞、养殖等活动。  
(3) 村庄建设边界内土地主要用于农村居住建设。边界内村庄建设应优先利用现有低效建设用地、闲置地和废弃地。边界内农用地在批准改变用途之前，应当按原用途使用，不得荒芜，严格执行“一户一宅”。

3、农村宅基地布局  
通过盘活存量用地、使用闲置土地等方式建设宅基地，预留宅基地4户。

4、基础设施和公共服务设施配置  
保留活动室1处、新建垃圾收集点4处、污水处理设施1处。

5、道路交通  
新建集中停车场2处。

6、绿地与开放空间  
新建运动场1处。

**龙洞村**

1	行政管理	村民活动中心	1处
2	文体设施	运动、活动场地	1处
3	社会福利设施	养老设施	无
4	电力设施	—	—

**龙洞村**

序号	设施类型	设施名称	占地面积/数量	投资规模(万元)	备注
1	行政管理	村民活动中心	542m <sup>2</sup>	—	现状
2	文体设施	运动场地	300m <sup>2</sup>	15	新建
3	道路交通设施	集中停车	300m <sup>2</sup>	—	新建
4	给水设施	高位水池	—	—	—
5	排水设施	污水集中处理设施	157m <sup>2</sup>	68	新建
6	电力设施	变压器	—	—	—
7	综合防灾设施	微型消防站	1处	2	结合活动室
8	环卫设施	垃圾收集	4处	1	垃圾桶
9	商业设施	商店/小卖部	—	—	—
合计				86	

**近期建设项目表**

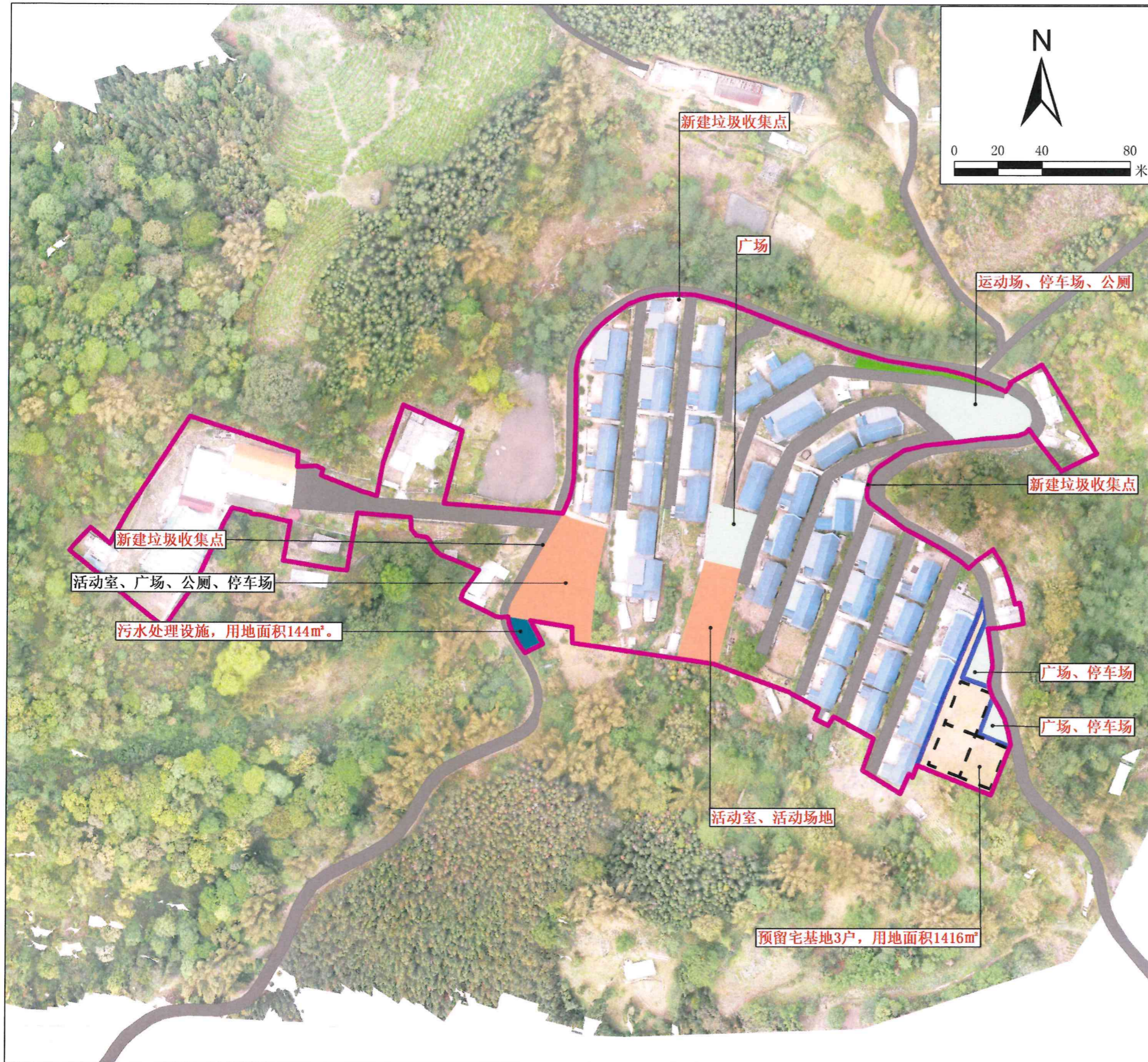
**图例**

- 永久基本农田
- 村庄建设边界
- 农村社区服务设施用地
- 广场用地
- 排水用地
- 现状道路
- 预留宅基地
- 宅基地线



# 盈江县卡场镇卡场村“多规合一”实用性村庄规划（2021-2035年）

## 麻竹岭岗自然村 (集中居民点) 布局规划图



**规划说明**

- 1、村庄类型  
麻竹岭岗自然村为特保护类村庄
- 2、底线管控  
(1) 永久基本农田范围内, 任何单位和个人不得擅自占用或者擅自改变用途, 严禁未经审批违法违规占用, 禁止破坏永久基本农田的活动, 禁止占用永久基本农田植树造林, 禁止闲置摆荒永久基本农田, 严格管控临时用地, 农业设施建设用地占用永久基本农田的行为。  
(2) 生态保护红线内, 自然保护地核心保护区原则上禁止人为活动, 其他区域严格禁止开展生产性建设活动, 在符合现行法律法规前提下, 允许零星的原住民在不扩大现有建设用地和耕地规模前提下, 修缮生产生活设施, 保留生活必需的少量种植、放牧、捕捞、养殖等活动。  
(3) 村庄建设边界内土地主要用于农村居住建设。边界内村庄建设应优先利用现有有效建设用地、闲置地和废弃地。边界内农用地在批准改变用途之前, 应当按原用途使用, 不得荒芜, 严格执行“一户一宅”。
- 3、农村宅基地布局  
通过盘活存量用地、使用闲置土地等方式建设宅基地, 预留宅基地3户。
- 4、基础设施和公共服务设施配置  
保留活动室1处、新建垃圾收集点3处、污水处理设施1处。
- 5、道路交通  
新建集中停车场3处。
- 6、绿地与开敞空间  
新建运动场1处。

**公共服务设施和公用设施配置表**

麻竹岭岗村			
1	行政管理	村民活动中心	2处
2	文体设施	运动、活动场地	1处
3	社会福利设施	——	——
4	电力设施	——	——

**近期建设项目表**

麻竹岭岗村					
序号	设施类型	设施名称	占地面积/数量	投资规模(万元)	备注
1	行政管理	村民活动中心	1506m <sup>2</sup>	——	提升改造
2	文体设施	运动场地	882m <sup>2</sup>	35.28	提升改造
3	道路交通设施	集中停车	485m <sup>2</sup>	24.25	新建
4	给水设施	高位水池	——	——	——
5	排水设施	污水集中处理设施	144m <sup>2</sup>	37	新建
6	电力设施	变压器	——	——	——
7	综合防灾设施	微型消防站	1处	2	结合活动室
8	环卫设施	垃圾收集	2处	0.5	垃圾桶
9	商业设施	商店/小卖部	——	——	——
合计			——	99.03	——

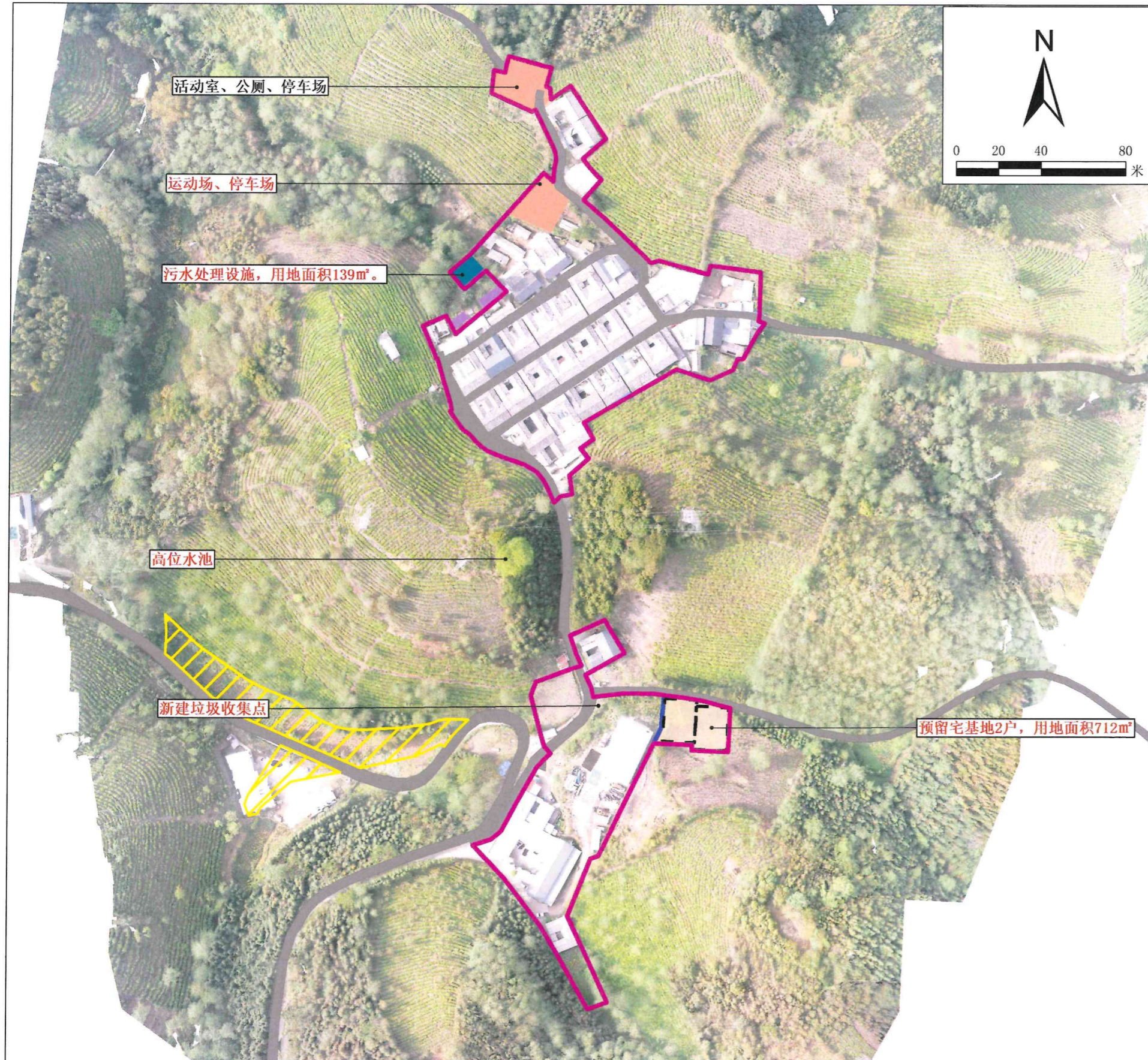
**图例**

- 村庄建设边界
- 会商用地
- 农村社区服务设施用地
- 广场用地
- 排水用地
- 现状道路
- 预留宅基地
- 宅基地线



# 盈江县卡场镇卡场村“多规合一”实用性村庄规划（2021-2035年）

## 三家村自然村 (集中居民点) 布局规划图



**规划说明**

- 村庄类型  
三家村自然村为集聚发展类村庄
- 底线管控  
(1) 永久基本农田范围内, 任何单位和个人不得擅自占用或者擅自改变用途, 严禁未经审批违法违规占用。禁止破坏永久基本农田的活动, 禁止占用永久基本农田植树造林, 禁止闲置摆荒永久基本农田, 严格管控临时用地、农业设施建设用地占用永久基本农田的行为。  
(2) 生态保护红线内, 自然保护区核心区原则上禁止人为活动, 其他区域严格禁止开发性生产建设活动, 在符合现行法律法规前提下, 允许零量的原住民在不扩大现有建设用地的耕地规模前提下, 修缮生产生活设施, 保留生活必需的少量种植、放牧、捕捞、养殖等活动。  
(3) 村庄建设边界内土地主要用于农村居住建设。边界内村庄建设应优先利用现有低效建设用地、闲置地和废弃地。边界内农用地在批准改变用途之前, 应当按原用途使用, 不得荒芜, 严格执行“一户一宅”。
- 农村宅基地布局  
通过盘活存量用地、使用闲置土地等方式建设宅基地, 预留宅基地3户。
- 基础设施和公共服务设施配置  
保留活动室1处、新建垃圾收集点2处、污水处理设施1处。
- 道路交通  
新建集中停车场1处。
- 绿地与开敞空间  
新建运动场1处。

**公共服务设施和公用设施配置表**

三家村			
1	行政管理	村民活动中心	1处
2	文体设施	运动、活动场地	1处
3	社会福利设施	——	——
4	电力设施	——	——

**近期建设项目表**

三家村					
序号	设施类型	设施名称	占地面积/数量	投资规模(万元)	备注
1	行政管理	村民活动中心	470m <sup>2</sup>	——	现状
2	文体设施	运动场地	415m <sup>2</sup>	——	新建
3	道路交通设施	集中停车	415m <sup>2</sup>	20.75	新建
4	给水设施	高位水池	25m <sup>3</sup>	25	新建
5	排水设施	污水集中处理设施	139m <sup>2</sup>	30	新建
6	电力设施	变压器	——	——	——
7	综合防灾设施	微型消防站	1处	2	结合活动室
8	环卫设施	垃圾收集	3处	0.75	垃圾桶
9	商业设施	商店/小卖部	——	——	——
合计				78.5	

**图例**

- 永久基本农田
- 村庄建设边界
- 农村社区服务设施用地
- 供水用地
- 现状道路
- 预留宅基地
- 宅基地线



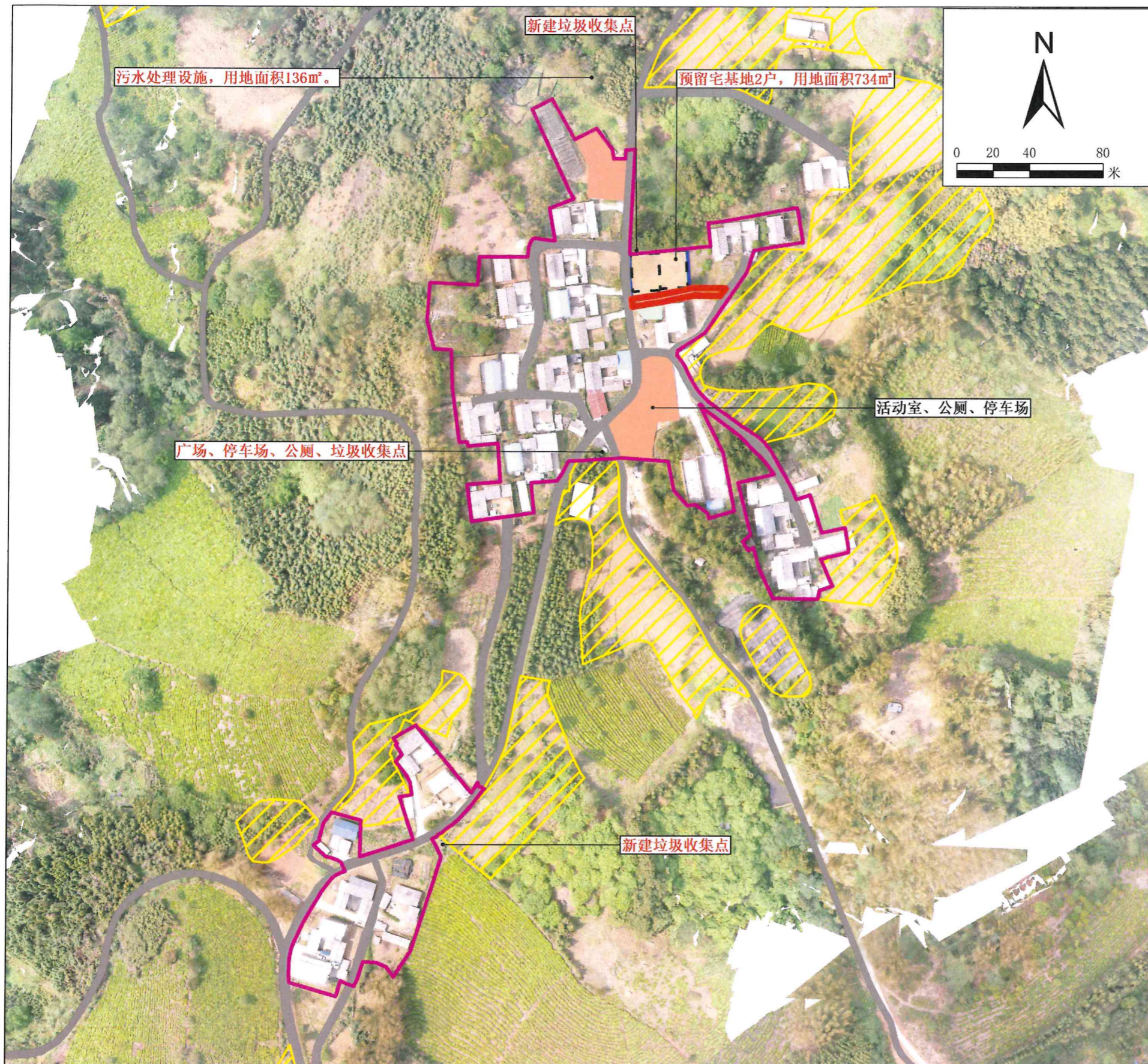
坐标系  
2000国家大地坐标系  
1985国家高程基准

卡场镇人民政府  
昆明顺天科技有限公司  
云南省城乡规划设计研究院

制图

# 盈江县卡场镇卡场村“多规合一”实用性村庄规划（2021-2035年）

## 小新寨村自然村 (集中居民点) 布局规划图



**规划说明**

- 村庄类型  
小新寨自然村为集聚发展类村庄
- 底线管控  
(1) 永久基本农田范围内, 任何单位和个人不得擅自占用或者擅自改变用途, 严禁未经审批违法违规占用, 禁止破坏永久基本农田的活动, 禁止占用永久基本农田植树造林, 禁止闲置荒芜永久基本农田, 严格管控临时用地、农业设施建设用地占用永久基本农田的行为。  
(2) 生态保护红线内, 自然保护区核心区原则上禁止人为活动, 其他区域严格禁止开发性生产性建设活动, 在符合现行法律法规前提下, 允许零星的原住民在不扩大现有建设用地和耕地规模前提下, 修缮生产生活设施, 保留生活必需的少量种植、放牧、捕捞、养殖等活动。  
(3) 村庄建设边界内土地主要用于农村居住建设。边界内村庄建设应优先利用现有低效建设用地、闲置地和废弃地。边界内农用地在批准改变用途之前, 应当按原用途使用, 不得荒芜, 严格执行“一户一宅”。
- 农村宅基地布局  
通过盘活存量用地、使用闲置土地等方式建设宅基地, 预留宅基地2户。
- 基础设施和公共服务设施配置  
保留活动室1处、新建垃圾收集点3处、污水处理设施1处。
- 道路交通  
新建集中停车场1处。
- 绿地与开放空间  
新建广场2处。

**公共服务设施和公用设施配置表**

小新寨村			
1	行政管理	村民活动中心	1处
2	文体设施	运动、活动场地	1处
3	社会福利设施	——	——
4	电力设施	——	——

**近期建设项目表**

小新寨村					
序号	设施类型	设施名称	占地面积/数量	投资规模(万元)	备注
1	行政管理	村民活动中心	1218m <sup>2</sup>	——	现状
2	文体设施	运动场地	169m <sup>2</sup>	8.45	新建
3	道路交通设施	集中停车	650m <sup>2</sup>	——	1处新建(169m <sup>2</sup> )
4	给水设施	高位水池	1处	——	新建
5	排水设施	污水集中处理设施	136m <sup>2</sup>	23	新建
6	电力设施	变压器	——	——	——
7	综合防灾设施	微型消防站	1处	2	结合活动室
8	环卫设施	垃圾收集	3处	0.75	垃圾桶
9	商业设施	商店/小卖部	——	——	——
合计				34.2	

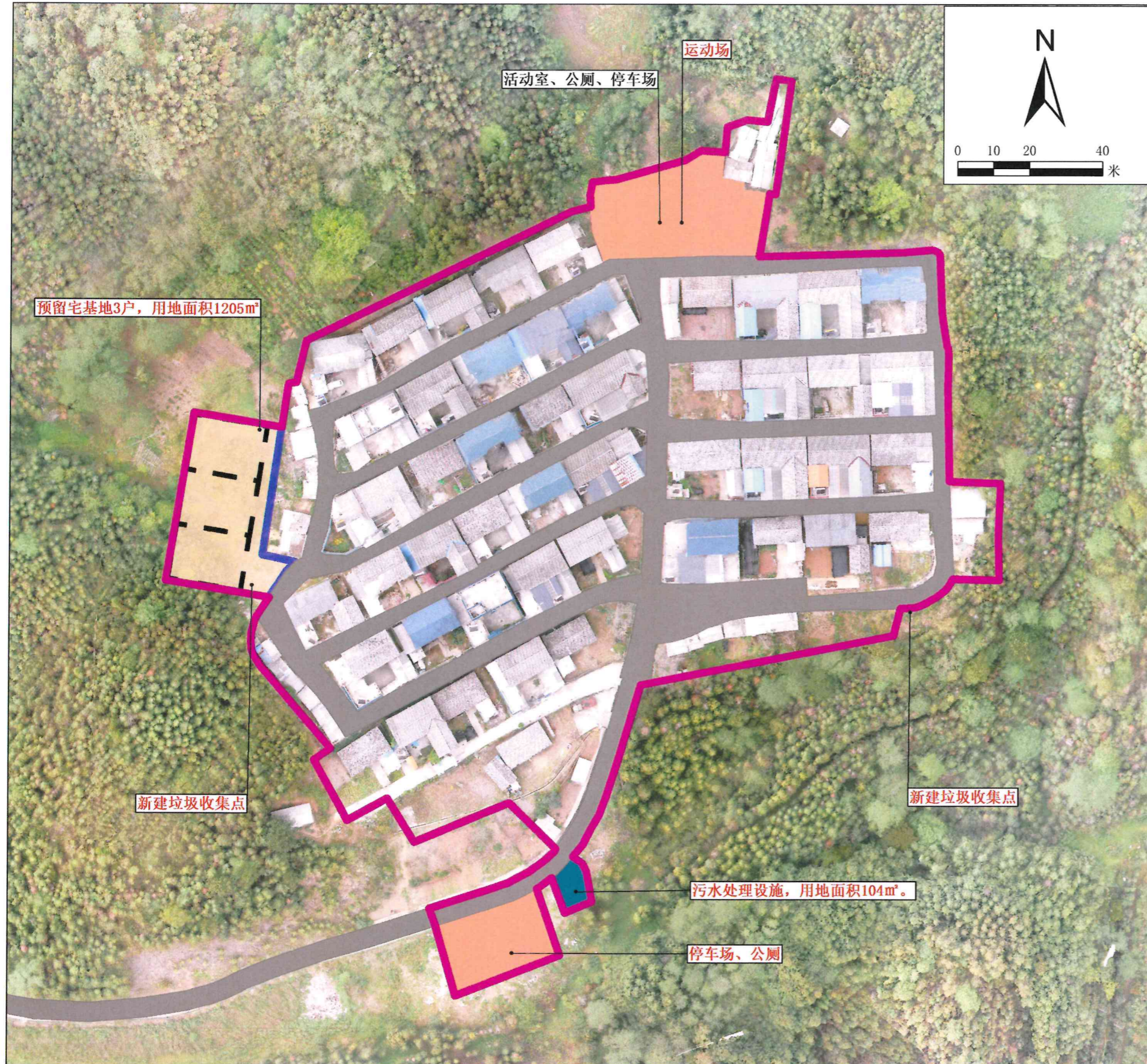
**图例**

- 永久基本农田
- 村庄建设边界
- 农村社区服务设施用地
- 广场用地
- 现状道路
- 预留宅基地
- 宅基地线
- 规划道路

注: 黑色文字标注为卡场镇卡场村村委会(新村)规划  
卡场镇人民政府  
昆明顺天科技有限公司  
云南省城乡规划设计研究院

# 盈江县卡场镇卡场村“多规合一”实用性村庄规划（2021-2035年）

## 咱巴石自然村 (集中居民点) 布局规划图



**规划说明**

- 1、村庄类型  
咱巴石自然村为集聚发展类村庄
- 2、底线管控  
(1) 永久基本农田范围内, 任何单位和个人不得擅自占用或者擅自改变用途, 严禁未经审批违法违规占用。禁止破坏永久基本农田的活动, 禁止占用永久基本农田植树造林, 禁止闲置摆荒永久基本农田, 严格管控临时用地、农业设施建设用地占用永久基本农田的行为。  
(2) 生态保护红线内, 自然保护地核心保护区原则上禁止人为活动, 其他区域严格禁止开发性生产性建设活动, 在符合现行法律法规前提下, 允许零星的原住民在不扩大现有建设用地和耕地规模前提下, 修缮生产生活设施, 保留生活必需的少量种植、放牧、捕捞、养殖等活动。  
(3) 村庄建设边界内土地主要用于农村居住建设。边界内村庄建设应优先利用现有低效建设用地、闲置地和废弃地。边界内农用地在批准改变用途之前, 应当按原用途使用, 不得荒芜, 严格执行“一户一宅”。
- 3、农村宅基地布局  
通过盘活存量用地、使用闲置土地等方式建设宅基地, 预留宅基地2户。
- 4、基础设施和公共服务设施配置  
保留活动室1处、新建垃圾收集点3处、污水处理设施1处。
- 5、道路交通  
新建集中停车场1处。
- 6、绿地与开放空间  
新建运动场1处。

**公共服务设施和公用设施配置表**

咱巴石村			
1	行政管理	村民活动中心	1处
2	文体设施	运动、活动场地	1处
3	社会福利设施	——	——
4	电力设施	——	——

**近期建设项目表**

咱巴石村					
序号	设施类型	设施名称	占地面积/数量	投资规模(万元)	备注
1	行政管理	村民活动中心	1098m²	——	现状
2	文体设施	运动场地	400m²	16	提升改造
3	道路交通设施	集中停车	567m²	28.35	新建
4	给水设施	高位水池	——	——	——
5	排水设施	污水集中处理设施	104m²	51	新建
6	电力设施	变压器	——	——	——
7	综合防灾设施	微型消防站	1处	2	结合活动室
8	环卫设施	垃圾收集	3处	0.75	垃圾桶
9	商业设施	商店/小卖部	——	——	——
合计				98.1	

**图例**

- 村庄建设边界
- 农村社区服务设施用地
- 排水用地
- 现状道路
- 预留宅基地
- 宅基地线

# 盈江县国有林“多规合一”实用性村庄规划（2021-2035年）

## 汉新朗自然村 (集中居民点) 布局规划图



**规划说明**

- 1、村庄类型  
汉新朗自然村为特色保护类村庄
- 2、底线管控  
(1) 永久基本农田范围内, 任何单位和个人不得擅自占用或者擅自改变用途, 严禁未经审批违法违规占用。禁止破坏永久基本农田的活动, 禁止占用永久基本农田植树造林, 禁止闲置撂荒永久基本农田, 严格管控临时用地, 农业设施建设用地占用永久基本农田的行为。  
(2) 生态保护红线内, 自然保护地核心保护区原则上禁止人为活动, 其他区域严格禁止开展生产性建设活动, 在符合现行法律法规前提下, 允许零星的原住民在不扩大现有建设用地和耕地规模前提下, 修缮生产生活设施, 保留生活必需的少量种植、放牧、捕捞、养殖等活动。  
(3) 村庄建设边界内土地主要用于农村居住建设。边界内村庄建设应优先利用现有有效建设用地、闲置地和废弃地。边界内农用地在批准改变用途之前, 应当按原用途使用, 不得荒芜, 严格执行“一户一宅”。
- 3、农村宅基地布局  
通过盘活存量用地、使用闲置土地等方式建设宅基地, 预留宅基地6户。
- 4、基础设施和公共服务设施配置  
保留活动室1处。
- 5、道路交通  
保留集中停车场1处。
- 6、绿地与开敞空间  
保留广场1处。

**公共服务设施和公用设施配置表**

景观新朗自然村属于搬迁村庄, 设施较为完善, 规划不再新增设施。

**近期建设项目表**

**图例**

- 村庄建设边界
- 永久基本农田
- 预留宅基地
- 宅基地线
- 农村社区服务设施用地

卡场镇人民政府  
昆明顺天科技有限公司  
云南省城乡规划设计研究院

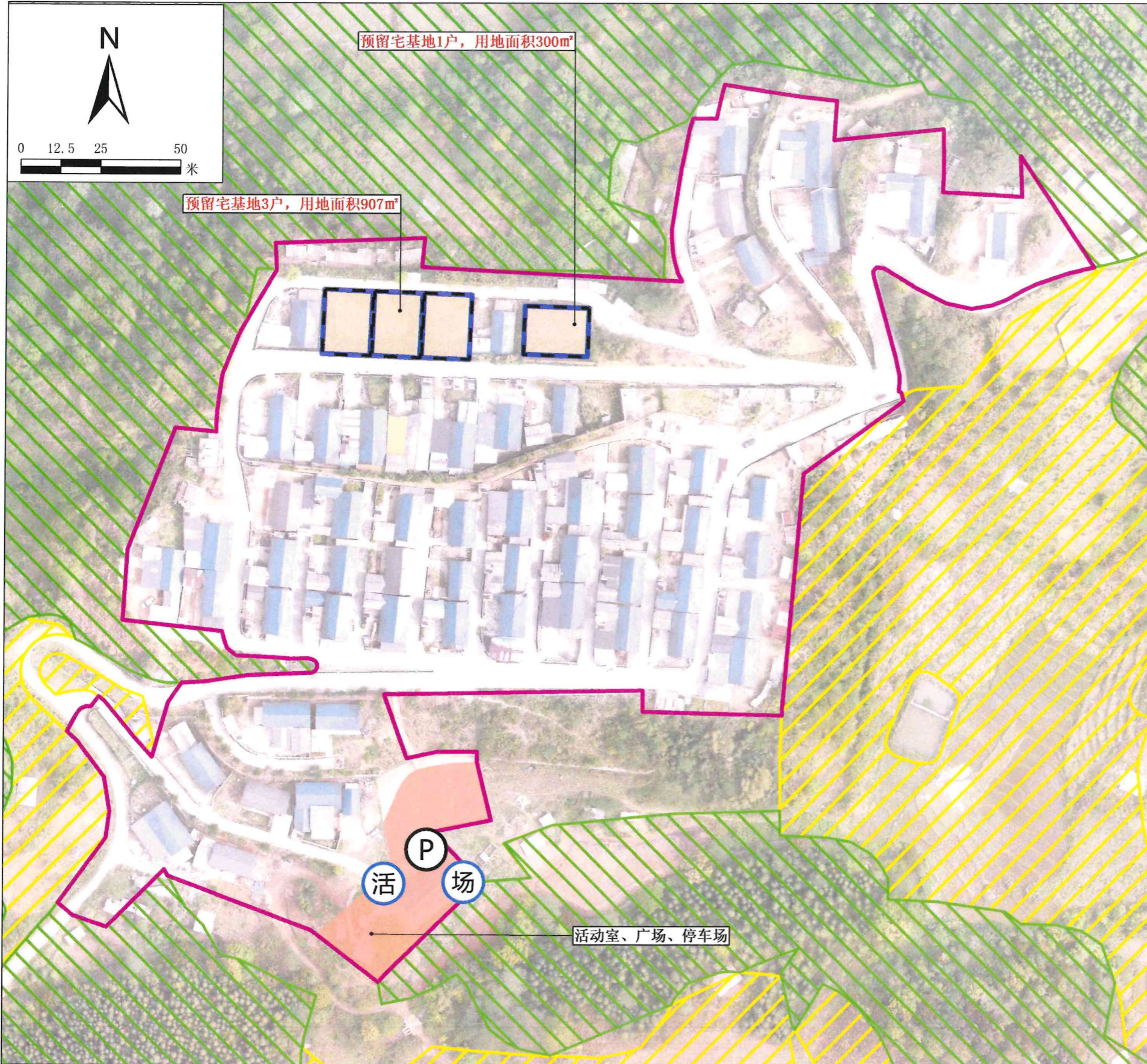
坐标系  
2000国家大地坐标系  
1985国家高程基准


卡场镇人民政府  
昆明顺天科技有限公司  
云南省城乡规划设计研究院

**制图**

# 盈江县国有林“多规合一”实用性村庄规划（2021-2035年）

## 景颇新郎自然村 (集中居民点) 布局规划图



<p><b>规划说明</b></p>	<p>1、村庄类型 景颇新郎自然村为特色保护类村庄</p> <p>2、底线管控 (1) 永久基本农田范围内, 任何单位和个人不得擅自占用或者擅自改变用途, 严禁未经审批违法违规占用。禁止破坏永久基本农田的活动, 禁止占用永久基本农田植树造林, 禁止闲置荒芜永久基本农田, 严格管控临时用地、农业设施建设用地占用永久基本农田的行为。 (2) 生态保护红线内, 自然保护地核心保护区原则上禁止人为活动, 其他地区严格禁止开发性生产性建设活动, 在符合现行法律法规前提下, 允许零星的原住民在不扩大现有建设用地和耕地规模前提下, 修缮生产生活设施, 保留生活必需的少量种植、放牧、捕捞、养殖等活动。 (3) 村庄建设边界内土地主要用于农村居点建设。边界内村庄建设应优先利用现有低效建设用地、闲置地和废弃地。边界内农用地在批准改变用途之前, 应当按原用途使用, 不得荒芜, 严格执行“一户一宅”。</p> <p>3、农村宅基地布局 通过盘活存量用地、使用闲置土地等方式建设宅基地, 预留宅基地4户。</p> <p>4、基础设施和公共服务设施配置 保留活动室1处。</p> <p>5、道路交通 保留集中停车场1处。</p> <p>6、绿地与开敞空间 保留广场1处。</p>
<p><b>公共服务设施和公用设施配置表</b></p>	<p>景颇新郎自然村属于搬迁村庄, 设施较为完善, 规划不再新增设施。</p>
<p><b>近期建设项目表</b></p>	<p>(This table is currently empty in the provided image)</p>
<p><b>图例</b></p>	<ul style="list-style-type: none"> <li><span style="display: inline-block; width: 15px; height: 10px; background-color: yellow; border: 1px solid black; margin-right: 5px;"></span> 永久基本农田</li> <li><span style="display: inline-block; width: 15px; height: 10px; background-color: lightgreen; border: 1px solid black; margin-right: 5px;"></span> 生态保护红线</li> <li><span style="display: inline-block; width: 15px; height: 10px; border: 2px solid red; margin-right: 5px;"></span> 村庄建设边界</li> <li><span style="display: inline-block; width: 15px; height: 10px; border: 1px dashed blue; margin-right: 5px;"></span> 预留宅基地</li> <li><span style="display: inline-block; width: 15px; height: 10px; border: 1px solid black; margin-right: 5px;"></span> 宅基地线</li> <li><span style="display: inline-block; width: 15px; height: 10px; background-color: lightcoral; border: 1px solid black; margin-right: 5px;"></span> 农村社区服务设施用地</li> </ul> <div style="text-align: right;">  </div>
<p>坐标系 2000国家大地坐标系 1985国家高程基准</p>	<p>卡场镇人民政府 昆明顺天科技有限公司 云南省城乡规划设计研究院</p> <p style="text-align: right;"><b>制图</b></p>

## 村庄主要用地管控规则

### (1)农村宅基地

管控规则:严格执行“一户一宅”制度,村民新建、改建、扩建住宅需在宅基地建设范围内选址,可兼容乡村旅游接待等商业服务业设施。新增宅基地面积不得超过350m<sup>2</sup>,建筑层数不得超过3层,高度不超过12米,建筑风貌严格按照导则建设。

### (2)产业用地(包括商业服务业用地、工业用地、物流仓储用地等)

管控规则:原则上村内新建产业类项目应在产业用地边界内选址,大型产业项目向乡镇、产业园区集聚。商业用地容积率控制在1.5-3.0,工业用地、物流仓储用地容积率小于等于1.5,建筑层高不宜超过12米。

### (3)公共管理与公共服务用地(包括机关团体用地、文化用地、教育用地等用地)

管控规则:村庄建设边界范围内的公共服务设施用地应严格按照规划用途用地,无特殊原因,不得随意变更用途。

### (4)农村社区服务设施用地

管控规则:农村社区服务设施用地用于自然村活动室、小广场、小游园等,以服务村民为宗旨,无特殊原因,不得随意更改其用途或占用为其他用途。

### (5)留白用地

管控规则:暂未明确规划用途、规划期内特定条件下开发的用地。留白用地可用于村庄公共管理和公共服务设施建设、产业项目建设,乡村旅游设施建设、药材加工、农产品初加工、农村电商等农村产业用地,鼓励用地集约建设,高效利用。除上位规划确定的工业用地布局及村庄必需的农产品加工外,不能新增工业用地。



平遥县平遥镇委员会(社区)规划