

盈江县卡场镇国土空间规划(2021-2035年)

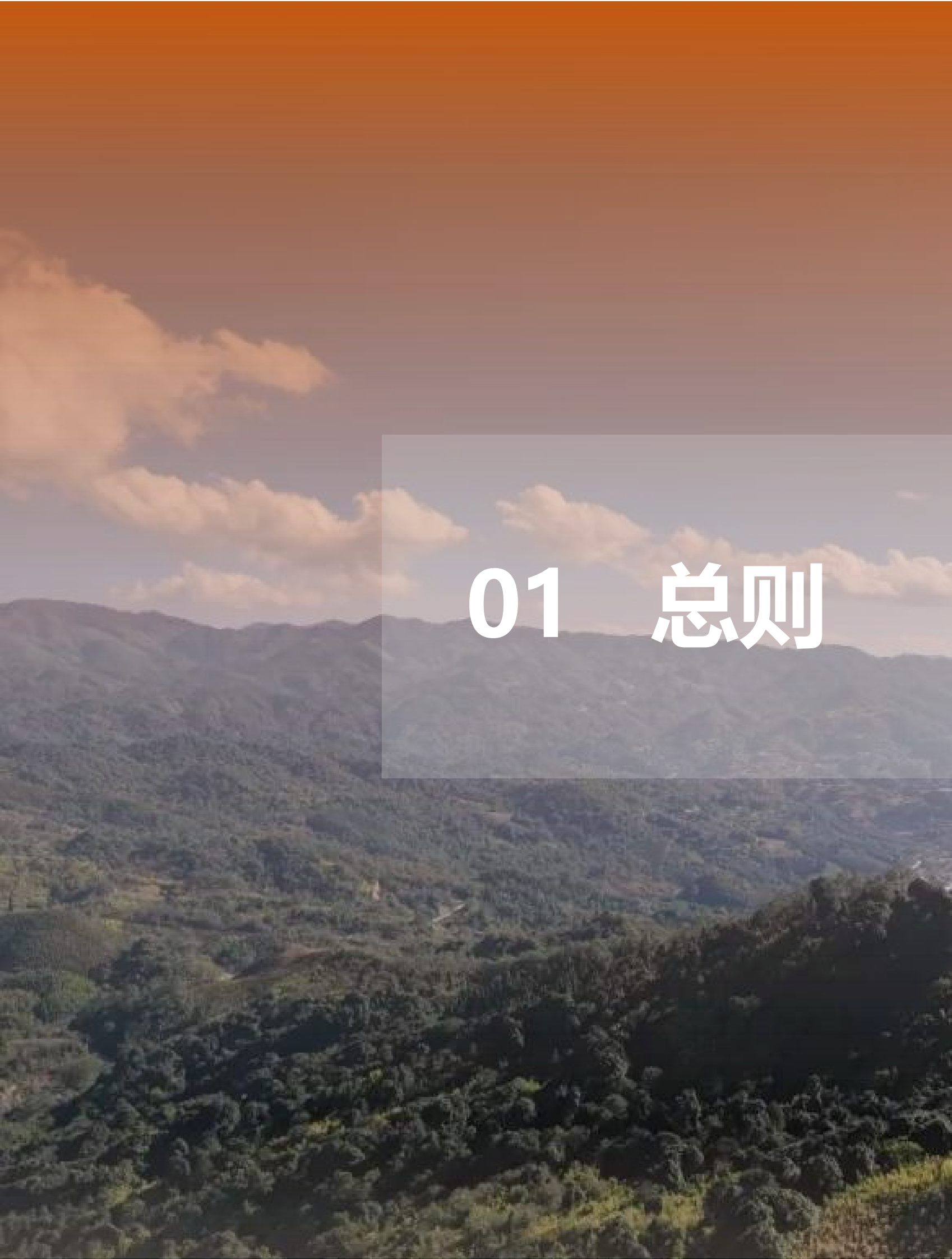
公众征求意见稿

前言

为贯彻落实党的二十大精神和《中共中央国务院关于建立国土空间规划体系并监督实施的若干意见》《中共云南省委 云南省人民政府关于建立全省国土空间规划体系并监督实施的意见》的重大部署，全面提升国土空间治理体系和治理能力现代化水平，整体谋划新时代国土空间开发保护格局，全面推进生态文明建设和高质量发展奠定坚实基础，为实现卡场镇资源环境与经济社会协调、可持续发展提供空间保障，盈江县卡场镇人民政府会同盈江县自然资源局组织编制了《盈江县卡场镇国土空间规划（2021—2035年）》（以下简称《规划》）。

《规划》是卡场镇国土空间发展的指南，是国土空间保护、开发、利用及修复作出的具体安排。是对《盈江县国土空间总体规划（2021-2035年）》的细化落实，是编制详细规划、村庄规划的基础，为实施国土空间用途管制提供基本依据。

本规划基期年为2020年，期限为2021年至2035年。其中，规划目标年为2035年，近期目标年为2025年，远景展望至2050年。



01 总则

- **指导思想与规划原则**
- **规划范围**

□ 指导思想

以习近平新时代中国特色社会主义思想为指导，全面贯彻党的二十大精神，统筹推进“五位一体”总体布局，协调推进“四个全面”战略布局，完整、准确、全面贯彻新发展理念，服务和融入新发展格局。坚持人与自然和谐共生基本方略，落实乡村振兴和区域协调发展战略，坚持底线思维，以资源环境保护为基础，以产业发展为动力，加快转变经济发展方式，改善民生，统筹城乡，推进城镇集约发展，建设高品质城乡人居环境。

□ 规划原则

生态优先，绿色发展

全面落实生态文明建设要求，注重河流流域生态保护，坚持绿色发展，坚持底线约束，落实三区三线，严控增量，盘活存量，促进城镇发展由外延扩张向内涵提升转变，推动形成绿色发展方式和生活方式。

城乡融合，优化布局

坚持城乡融合发展，深入实施乡村振兴战略，科学布局生产空间、生活空间、生态空间，统筹优化城乡空间和资源配置，推进城乡基本公共服务均等化，巩固拓展脱贫攻坚成果，加快农业农村现代化，建立全要素全方位一体化的空间保护开发利用秩序。

以人为本，提升品质

处理好人与自然的和谐关系，塑造高品质人居环境，保障公共服务和公共空间供给，改善基础设施和公共服务设施水平，实现城乡高质量发展、高品质生活。

承上启下，体现特色

承上启下严格落实县级规划下达的核心指标，并将本级约束性、预期性指标分解至行政村。深入挖掘自然禀赋、历史文化等资源优势，推动形成生产空间集约高效、生活空间宜居适度、生态空间山清水秀的特色乡镇。

全域管控，适度集约

强化自然资源统筹利用和用途管控，控制村庄建设用地增量，提高土地利用效率。

公众参与、开放共享

公众参与规划编制工作。

□ 规划范围

卡场镇行政辖区内的全域国土空间345.8065平方公里。

□ 规划期限

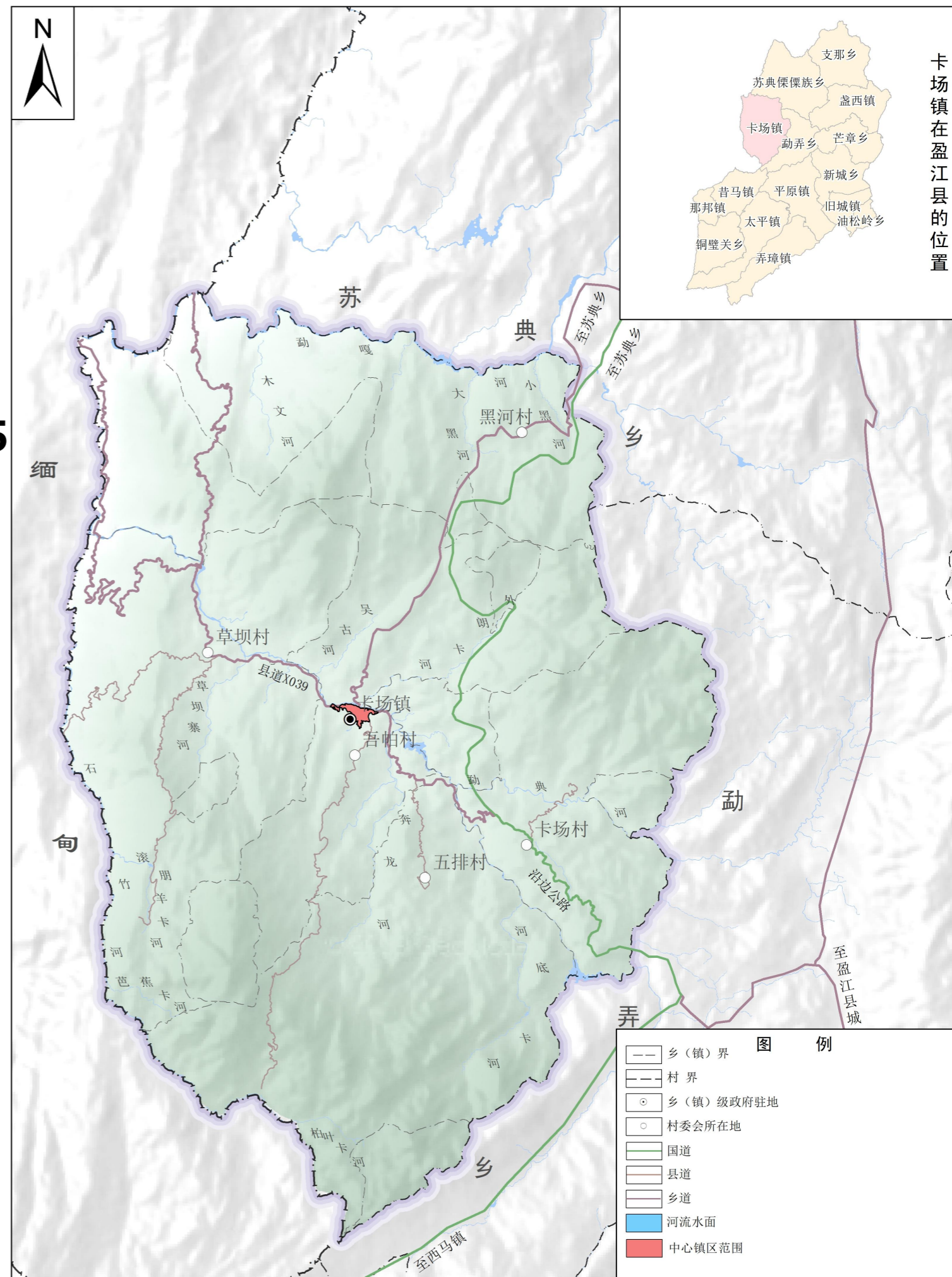
本规划基期年为2020年，期限为2021年至2035年。其中，规划目标年为2035年，近期目标年为2025年，远景展望至2050年。

□ 规划层次

包括乡镇全域和中心镇区两个层次。

□ 行政区划

行政辖区包括5个行政村，分别为吾帕村、卡场村、五排村、草坝寨村、黑河村。





02 现状分析和 问题识别

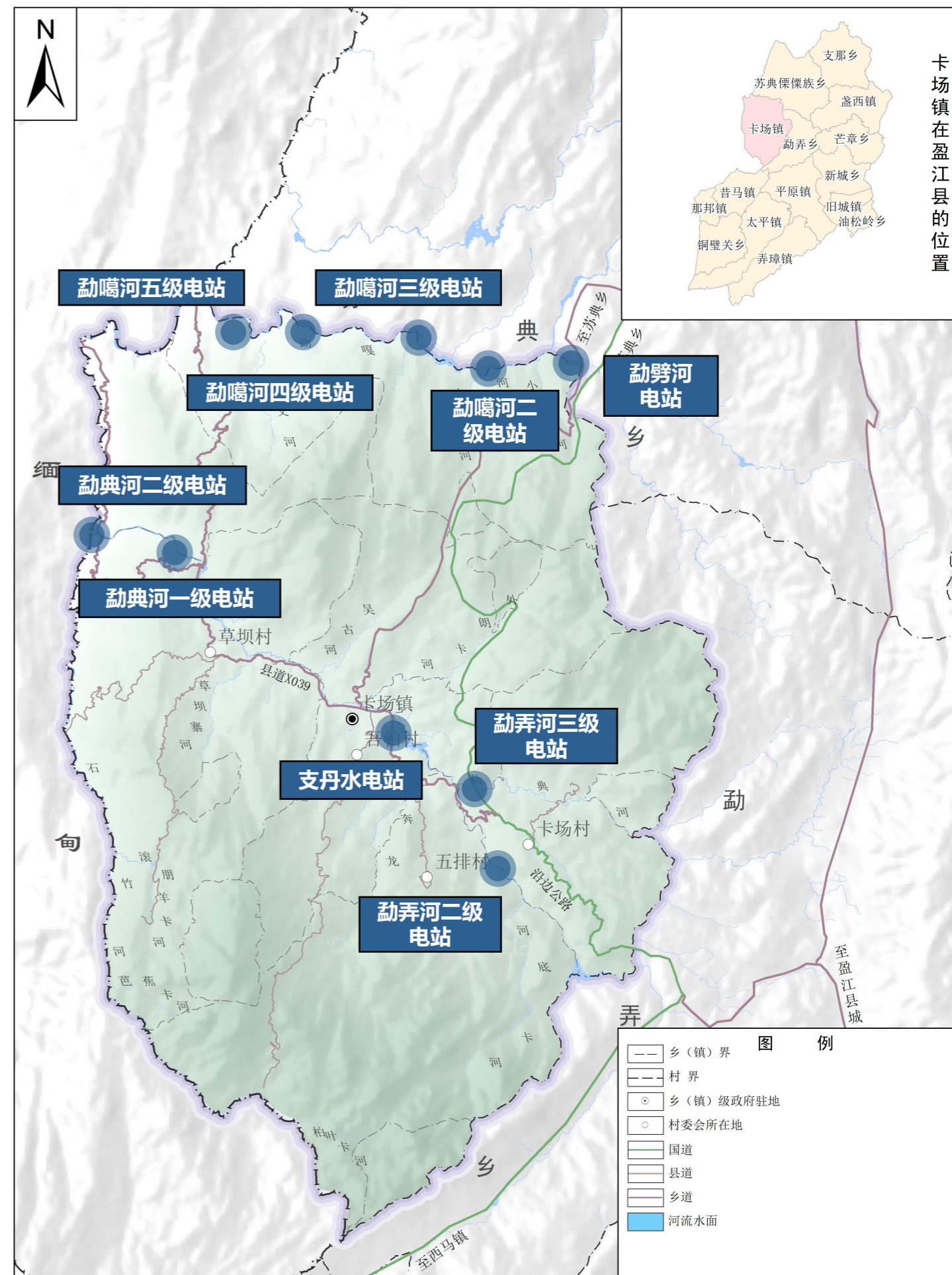
- 现状分析
- 问题识别

□ 抵边乡镇

卡场镇隶属德宏州盈江县，地处盈江县西北部，东与本县勐弄乡为邻，北与苏典乡连接，西、南与缅甸联邦接壤，国境线长41.66公里，是盈江县主要的口岸通道之一，有通往缅甸大小通道18条，境内有畹町边检站卡场分站。卡场镇是盈江县出口**缅甸工业、机电产品**等货物的重要通道，国内需要的**玉石、木材、藤条、皮张以及甲鱼**各类产品经卡场镇进入内地。

□ 水资源丰富

卡场镇处于伊洛瓦底江流域内，属国际界河大巴水系，主要河流有勐弄河、勐典河、勐嘎河、石竹河自东向西流经全镇后进入缅甸，流域内水资源丰富，目前已建成水电站10座。



卡场镇电站分布图

□ 斋瓦之乡

卡场镇景颇族传统文化底蕴深厚，因**传统祭祀文化**和**目瑙文化**传承完整而闻名。2011年《**目瑙斋瓦**》列入**第三批国家级非物质文化遗产名录**，《**丢瓜节**》纳入了镇级非物质文化遗产保护名录，这里有浓郁的民族风情，目瑙文化、依尚文化、丧葬文化、婚俗文化、饮食文化、民房风格等依然体现景颇族的历史韵味。



目瑙纵歌



丢瓜节



帕兰茶莎节

□ 少数民族聚居乡镇

景颇族、傈僳族、汉族杂居的边境山区乡镇，民族比例为：景颇族59%，傈僳族23%，汉族18%。

傈僳族节日以阔时节为主。



傈僳族阔时节

□ 山区乡镇——森林资源丰富

2020年全镇林地面积31130.31公顷，占全镇国土面积90.02公顷，森林覆盖率居全县前列。

农村群众收入主要以林业、畜牧业和林下种植业（坚果、草果、蚕桑、刺竹、野生茶）为主。

□ “省级森林经营试点”

云南省良好的森林资源是实施森林可持续经营的基础，将重点打造**人工阔叶用材林大径材培育经营、人工杉木用材林大径材培育经营、天然阔叶用材林大径材培育经营等4种模式**。通过“间伐干扰树、林下种植、除草割灌、中耕管理、施肥抚育”等经营措施，完成西南桦、桫欏木等人工大径材培育9145亩、杉木大径材培育22253亩、森林质量精准提升12917亩。通过设置样地，打造示范林，预计为卡场镇发展林下经济腾出优质空间15000多亩，实现木材多收益、碳汇增加和林下经济发展的多赢局面。



卡场镇省级森林经营试点技术培训会

□ 蚕桑示范乡镇——全镇支柱产业

2020年全镇蚕桑种植面积达**5306.97亩**，有标准化蚕棚221棚、自建蚕棚223棚，建成小蚕共育基地1个、连片示范基地10块，种植户897户，产值达到296万元，面积占**全县总面积29%**，产值占全县总产值46%。



小蚕共育室



蚕桑基地

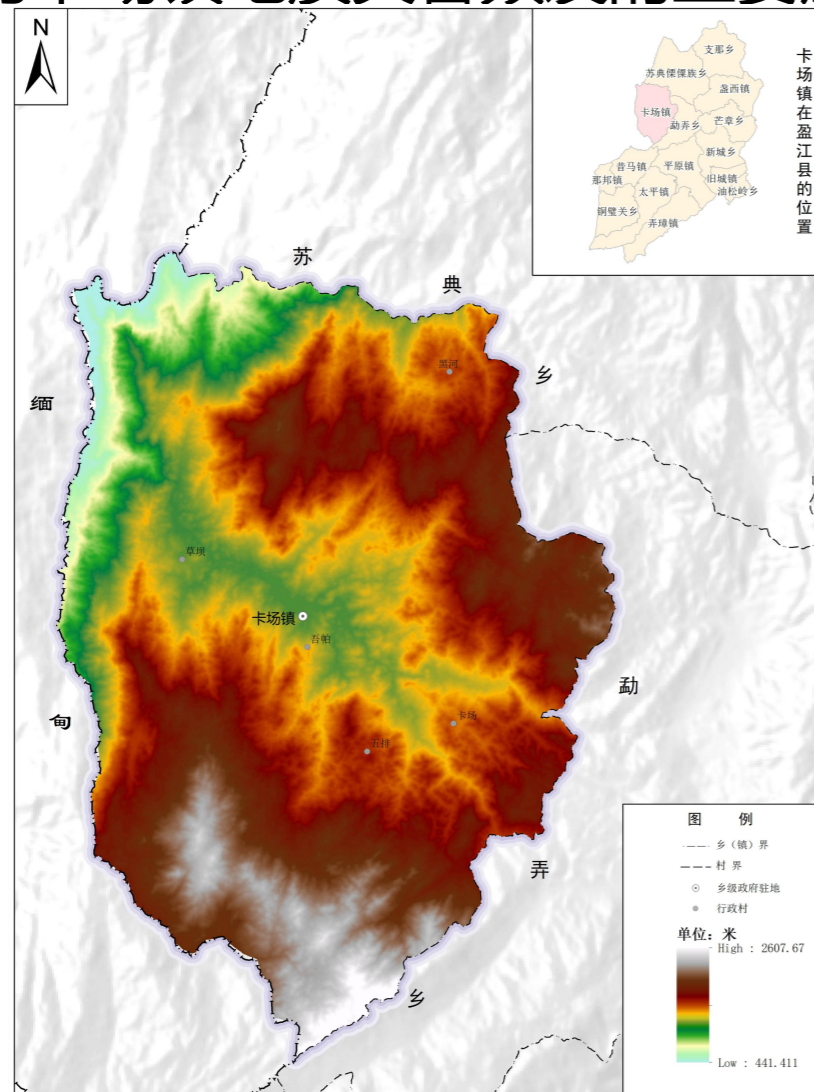
□ 人口流失问题突出

2020年户籍人数9958人（常住人口8524人），相差1434人，主要表现在外出打工。

乡镇名称	户籍户数 (户)	户籍人口 (人)	占比 (%)
平原镇	22466	64629	20.50%
旧城镇	5907	23615	7.49%
那邦镇	578	1975	0.63%
弄璋镇	13715	51028	16.19%
盏西镇	6975	25935	8.23%
卡场镇	2608	9958	3.16%
昔马镇	3675	14308	4.54%
太平镇	8725	31360	9.95%
新城乡	5127	20221	6.41%
油松岭乡	4234	15447	4.90%
芒章乡	3591	13543	4.30%
支那乡	4119	16211	5.14%
苏典傈傈族乡	2216	8657	2.75%
勐弄乡	2978	11357	3.60%
铜壁关乡	1919	6998	2.22%
合计	88833	315242	100%

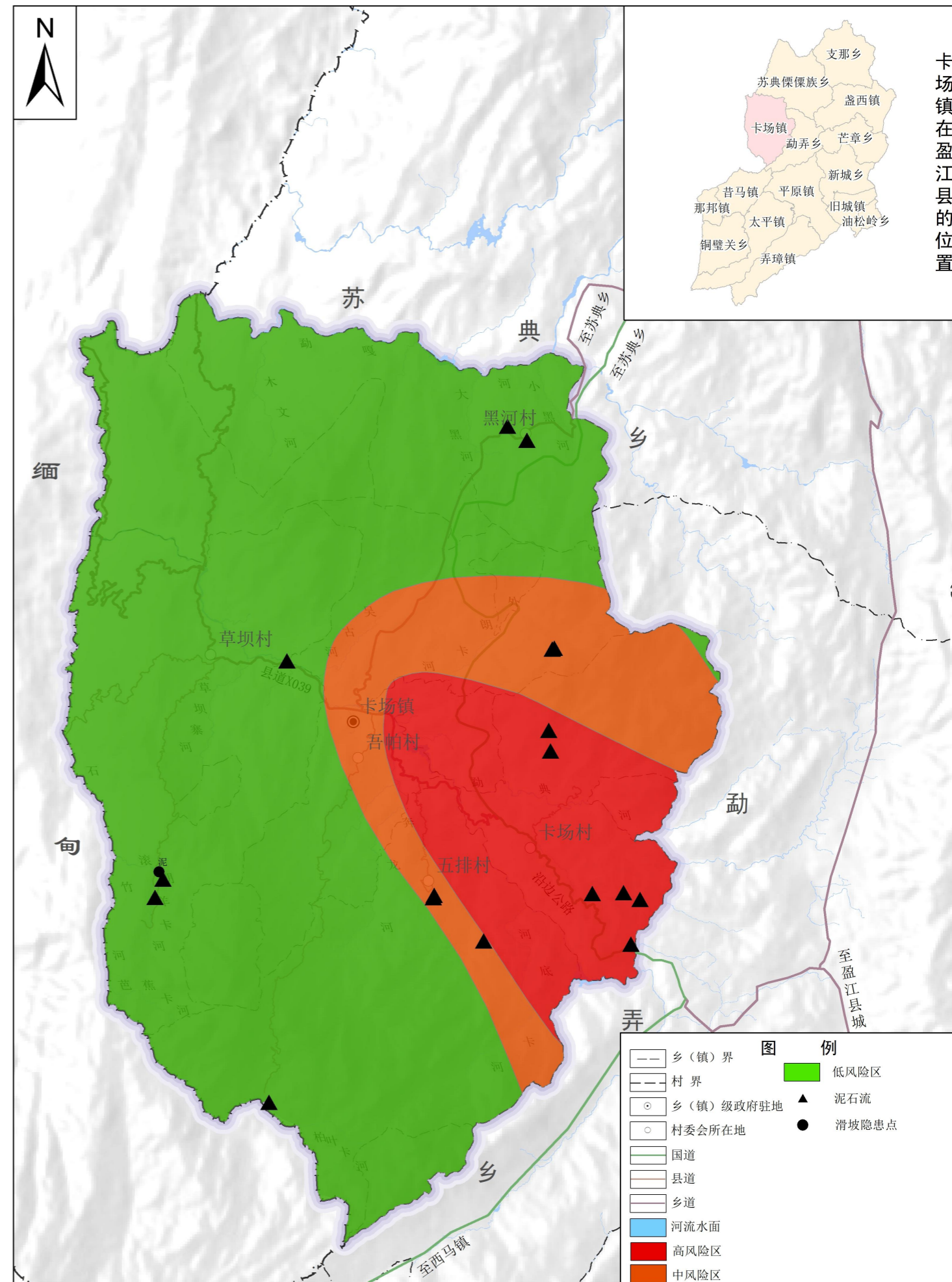
□ 地形坡度大

卡场镇地形复杂，坡度以15度以上为主，沟壑纵横，成为卡场镇地质灾害频发的主要原因之一



□ 地质灾害频发

卡场镇地质灾害以**滑坡**为主。镇域范围内涉及地质灾害高风险区、中风险区和低风险区。高风险区主要集中于乡镇东部。涉及**滑坡隐患点17个，泥石流1个**。





03 目标与定位

- 上位规划衔接
- 发展定位
- 发展目标

□ 上位规划衔接

落实州级规划对卡场镇的发展定位——定位要求突出重点农产品主产区

- 落实《德宏州国土空间总体规划（2021—2035年）》卡场镇基本功能区属于农产品主产区，叠加功能区属于边境地区、能源资源富集区。

落实盈江县规划对卡场镇的发展定位——定位要求突出：口岸型城镇

- 在《盈江县国土空间总体规划（2021—2035年）》中卡场镇的主要职能定位是口岸型。
- 主要职能定位和产业发展方向：盈江西北部主要出境通道，以边贸及林产品加工业为主的口岸型城镇。

□ 发展定位

卡场镇作为盈江西北部主要出境通道和农产品主产区，以发展边贸，巩固草果和刺竹种植，规范发展蚕桑、坚果等新兴特色产业为主，依托良好的森林资源，实施森林可持续经营。作为“斋瓦之乡”，传承和保护景颇族文化。

将卡场镇打造为
美丽边境景颇小镇


□ 发展目标

2025年近期目标

国土空间规划体系基本构筑完成，形成以国土空间规划为基础，以统一用途管制为手段的国土空间开发保护制度。三条控制线得到严格落实，国土空间结构基本形成；产业更兴旺，现代产业体系初步构建；农村治理成效显著提升，基本完成补短板、打基础工作，村庄洁化绿化美化水平明显提高，农村建设管理水平显著提升，人与自然和谐共生，建设美丽宜居卡场镇。

2035年远期目标

基本实现国土空间治理体系和治理能力现代化，形成生产空间集约高效、生活空间宜居适度、生态空间环境优美，安全和谐、高效开放、魅力品质的国土空间格局。



04 布局优化与 资源利用

- 底线约束落实
- 空间格局优化
- 资源保护与利用

落实空间底线管控

耕地与永久基本农田

落实耕地和永久基本农田保护要求，保障粮食安全

落实最严格的耕地保护制度，保质保量落实划定永久基本农田，实施现有耕地提质改造，促进耕地规模化、集中化。

落实耕地保有量面积
10256.00 亩，永久基本农田
面积6281.00 亩。

生态保护红线

落实生态保护红线，维系全域生态安全

生态保护红线
划定面积不低
28519.13 公顷

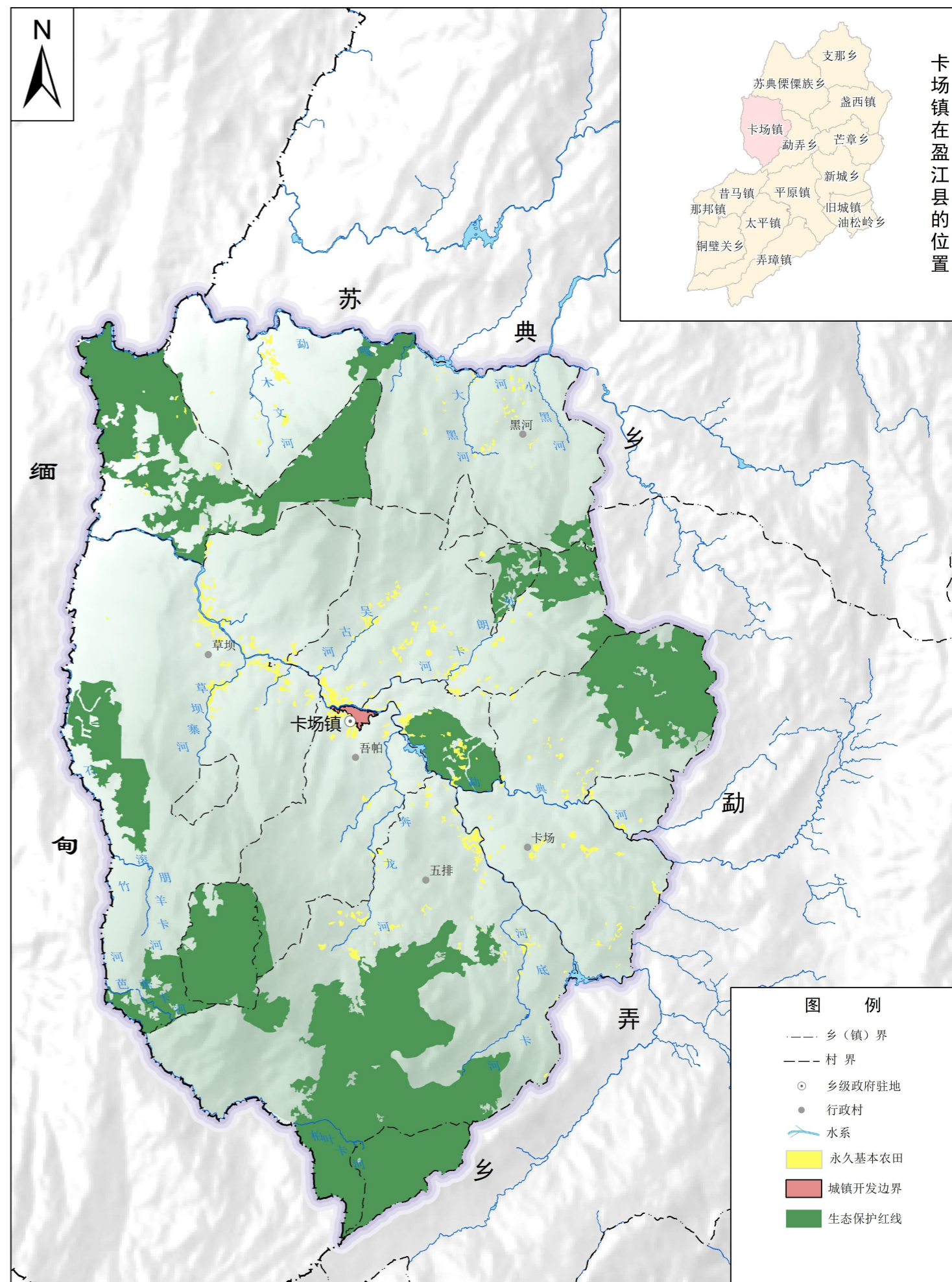
生态保护红线类型为大盈江-瑞丽江水源涵养生态保护红线，生态保护红线内自然保护区核心区原则上禁止人为活动，自然保护区核心区外，禁止开发性、生产性建设活动，在符合法律法规的前提下，仅允许对生态功能不造成破坏的有限人为活动。

城镇开发边界

科学合理确定城镇开发边界，集中开发建设

城镇开发边界内应编制详细规划，实行“详细规划+规划许可”的管制方式，并与水体保护线、绿地保护线、基础设施建设控制线、历史文化保护线等控制线协同管控。

城镇开发边界面积
31.2946公顷



□ 村庄建设边界划定情况

卡场镇目前已完成多规合一实用性村庄规划的编制、审批和入库。根据各村村庄规划成果统计，全镇村庄建设边界划定规模共计189.2580公顷，按照村庄划定倍数计算公式进行计算，**全镇村庄建设边界扩展系数为1.0295（符合《云南省“多规合一”实用性村庄规划编制指南》（试行）“原则上单个行政村的村庄建设边界规模不超过现状建设用地规模的1.1倍，单个乡（镇）域的村庄建设边界模不得超过现状村庄建设用地规模的1.1倍”）。**

行政村	村庄建设边界围合面积（公顷）	村庄建设边界围合范围内非203的建设用地面积（公顷）	村庄建设边界围合范围内河流山体等不可建设空间面积（公顷）	村庄建设边界外规划保留的村庄建设用地面积（公顷）	村庄建设边界外规划新增村庄建设用地面积（公顷）	村域现状村庄建设用地面积（公顷）	拓展系数
卡场村	27.1792	0.2316	0.0000	29.5539	0.0000	53.2583	1.0609
卡场镇国有林（卡场村）	7.6516	0.1900	0.0000	0.5927	0.0000	7.7086	1.0449
吾帕村	43.5337	2.2003	0.0000	18.7149	0.0000	56.9423	1.0545
五排村	31.6214	1.0486	1.5089	9.3943	0.1463	45.4837	0.8488
草坝寨村	57.8143	4.0443	0.0000	23.5147	0.1432	71.2908	1.0861
黑河村	21.4578	0.8552	0.1294	11.7527	0.1008	30.4697	1.0610
合计	189.2580	8.5700	1.6383	93.5232	0.3903	265.1534	1.0295

国土空间总体格局

构建“一核、一屏、两轴、两区”的国土空间总体保护格局

以国土空间开发战略与目标为导向，落实主体功能区定位，落实生态优先，绿色发展理念，优化卡场镇国土空间开发保护格局。

一核

城镇发展核。以中心镇区为核心，构建镇域综合服务中心。

一屏

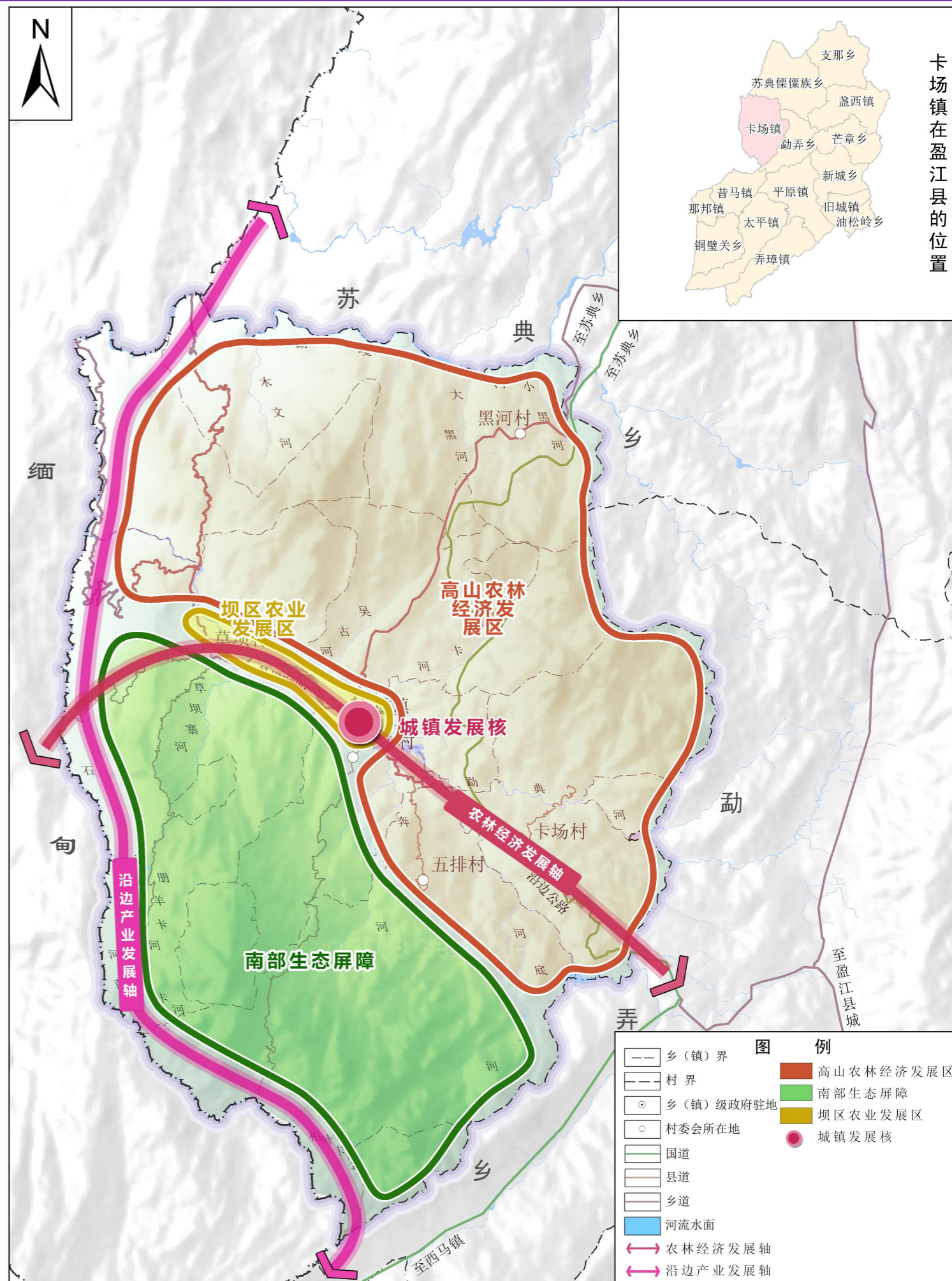
西部生态屏障。以生态保护为主，保护好自然生态系统，努力让绿水青山与共同富裕相得益彰。

两轴

农林经济发展轴。依托现状县道，串联沿线村庄，形成乡域的产业经济带动轴。
沿边产业发展轴。依托抵边通道发展边境商贸物流产业。

两区

高山农林经济发展区。重点发展以草果、刺竹、茶、蚕桑、坚果为主的传统农业及新兴特色农业。
坝区农业发展区。以甘蔗、玉米种植为主。



□ 细化国土空间规划分区

农田保护区

农田保护区占乡域国土面积的1.49%。农田保护区重点用于粮食生产，原则上禁止开发建设活动。

生态保护区

生态保护区占乡域国土面积的23.68%，主要分布在生态保护红线。生态保护区内，自然保护地核心保护区原则上禁止人为活动。

生态控制区

生态控制区占乡域国土面积的73.93%。生态控制区在不降低生态功能，不破坏生态系统且符合空间准入，强度控制和风貌管控要求的前提下，可进行适度的开发利用和结构布局调整。

城镇发展区

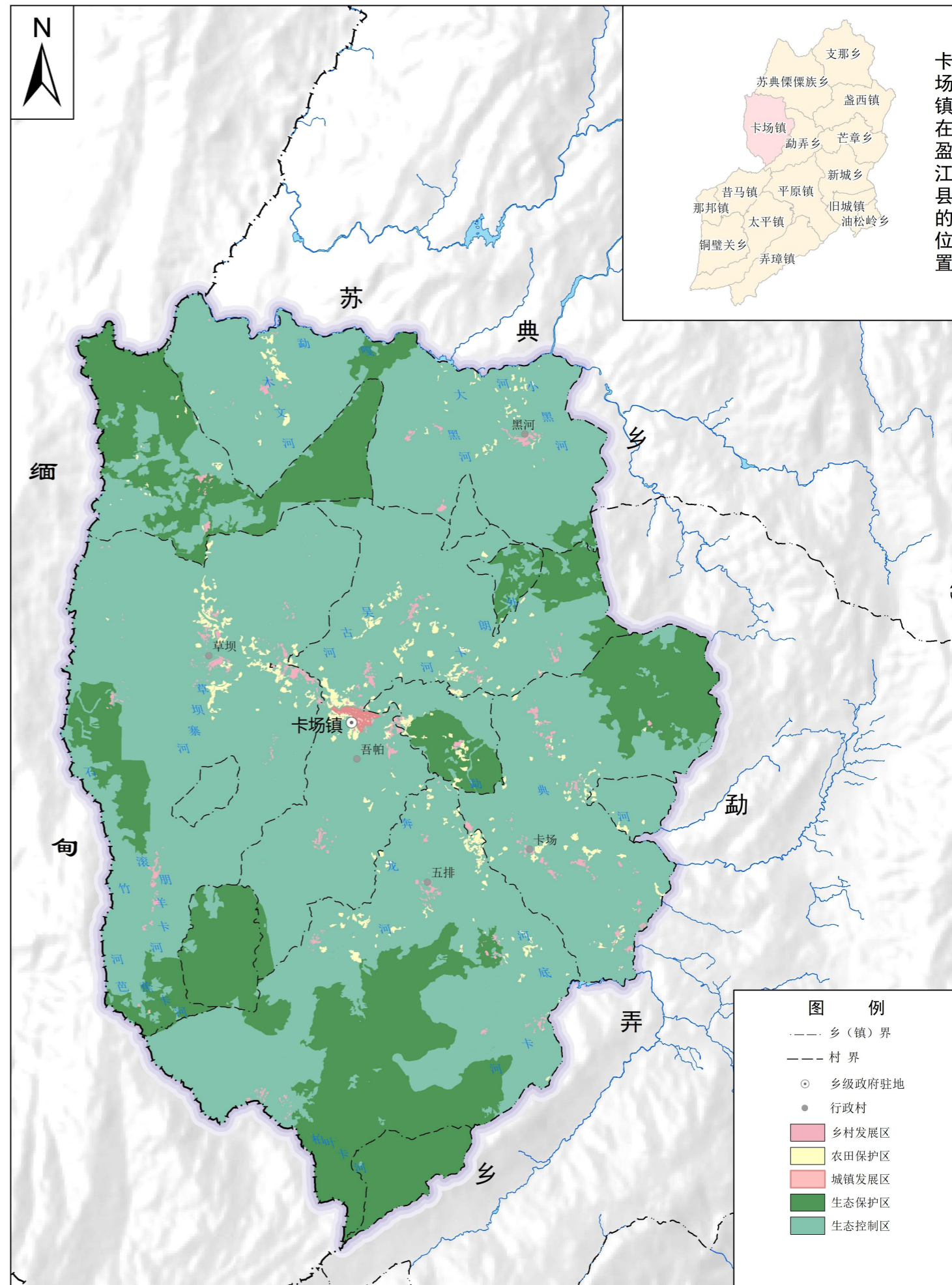
城镇发展区占乡域国土面积0.09%，分布在集镇驻地。城镇发展区主要用于城镇建设，是允许开展城镇开发建设行为的核心区域，应实现详细规划全覆盖，实行“详细规划+规划许可”的管制方式进行分类管理。

乡村发展区

乡村发展区占国土面积的0.81%。乡村发展区即农田保护区外，为满足农林牧渔等农业发展以及农民集中生活和生产配套为主的区域。

矿产能源发展区

矿产能源发展区占乡域国土面积的0.01%。在符合国土空间规划和其他相关规划的前提下，矿产能源发展区允许矿产资源的勘探、开采、初加工以及相关的配套设施建设，禁止大规模的城镇建设。



优化用地结构布局

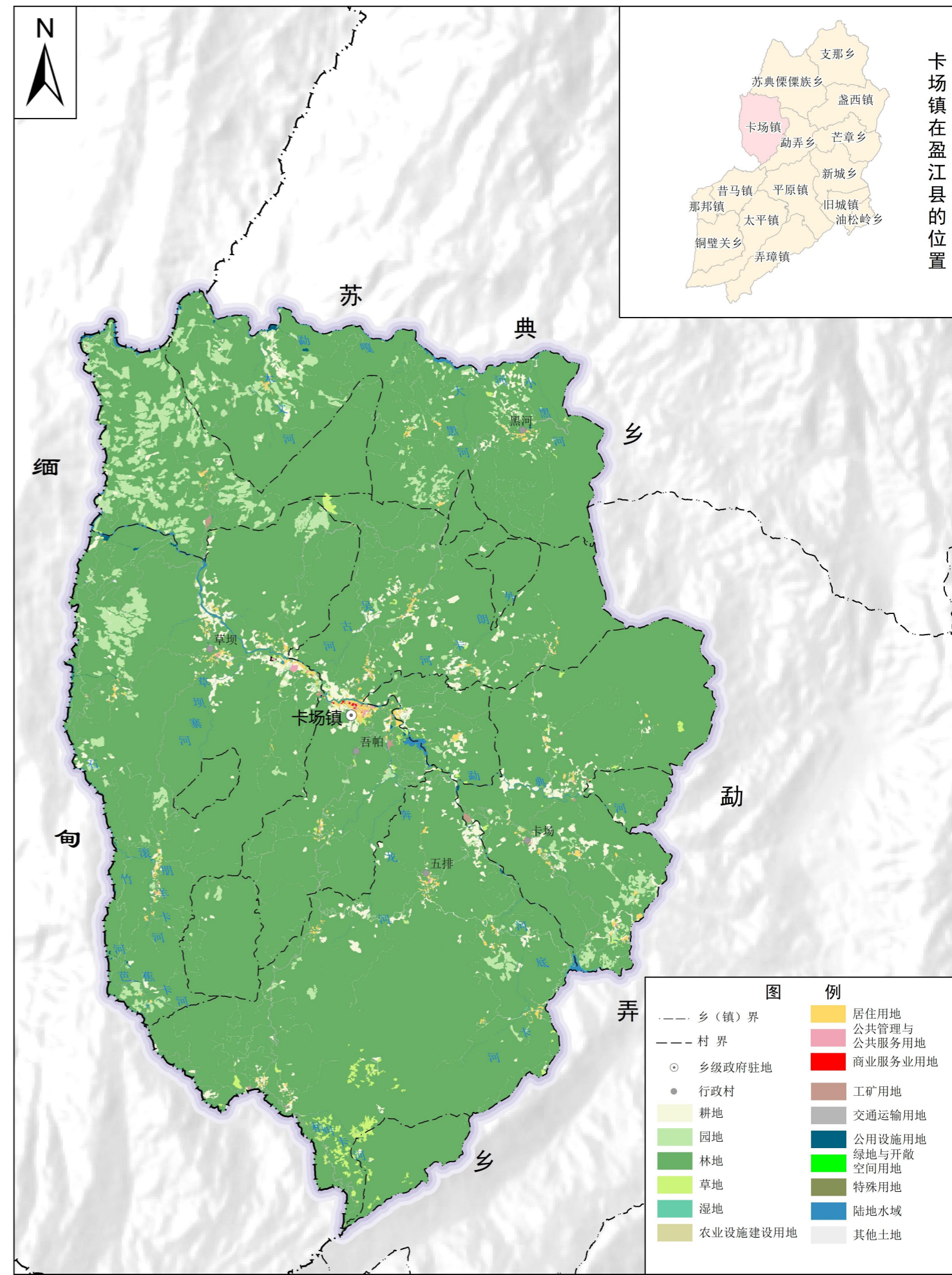
优化农用地结构

至2035年，农用地稳定在33613.25公顷。其中：耕地面积占国土面积的2.46%，园地面积占国土面积的4.17%，林地面积占国土面积的90%，草地面积占国土面积的0.57%。

合理确定建设用地结构

至2035年，城乡建设用地总量控制在310.97公顷以内，其中城镇建设用地31.32公顷，村庄建设用地279.65公顷。

用地类型	规划基期年		规划目标年		
	面积	比重	面积	比重	
耕地	810.44	2.34	851.15	2.46	
园地	1443.53	4.17	1441.72	4.17	
林地	31130.31	90.02	31123.23	90.00	
草地	198.55	0.57	197.15	0.57	
城乡建设用地	城镇	31.30	0.09	31.32	0.09
	村庄	277.59	0.80	279.65	0.81
区域基础设施用地	204.06	0.59	166.57	0.48	
其他建设用地	24.90	0.07	30.06	0.09	
陆地水域	153.51	0.44	220.75	0.64	



耕地资源

耕地保护目标

落实耕地保有量面积10256.00亩，永久基本农田面积6281.00亩。确保面积不减少、质量不降低、生态有提高。

全面落实耕地用途管制

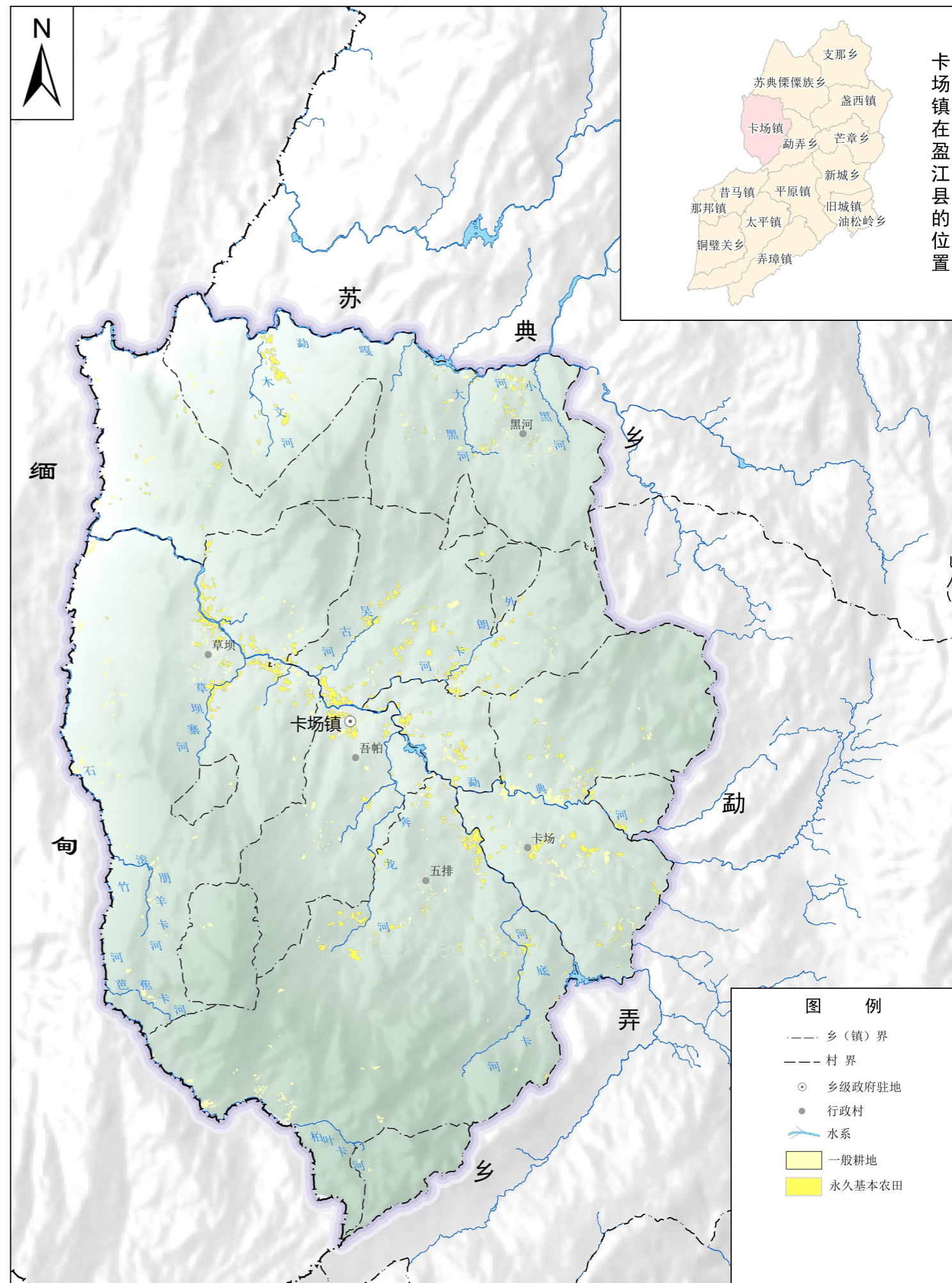
实施耕地种植用途管控。依法落实耕地利用优先序，耕地主要用于粮、油、糖、蔬菜等农产品生产，永久基本农田重点用于粮食生产，高标准农田原则上全部用于粮食生产。开展季度耕地卫片监测工作，监测耕地种植用途变化动态，对耕地种植用途改变做到早发现、早制止、严查处，严格防止耕地非粮化。

严格落实耕地占补平衡

严格耕地占补平衡。坚持“以补定占”，各类对耕地的占用统一纳入占补平衡管理，各类非农建设选址布局尽量不占或少占耕地，特别是永久基本农田。确需占用的，必须做到补充耕地数量相等、质量相当、水田面积不减少，严禁占优补劣、占水田补旱地。严格督察执法，遏制各类违法违规占用耕地行为。结合农业结构调整将符合条件的园地、林地等恢复为耕地，新增耕地可用于占补平衡。

统筹耕地保护与生态建设

在确保耕地总量不减少的前提下，逐步调整不符合自然地理条件的土地利用方式，引导在25°以上陡坡耕地上种植果树、林木、草坪，将15°以下特别是坝区范围内的低效园地、灌木林地、其他林地，逐步恢复为耕地，用山上换山下，实现农业、生态空间相互转换。



林草湿地资源

加强森林资源保护

加强公益林保护，公益林3551.71公顷，进一步加强公益林资源管护，严格限制公益林性质改变，提升综合治理能力及提高公益林质量，优化公益林布局。

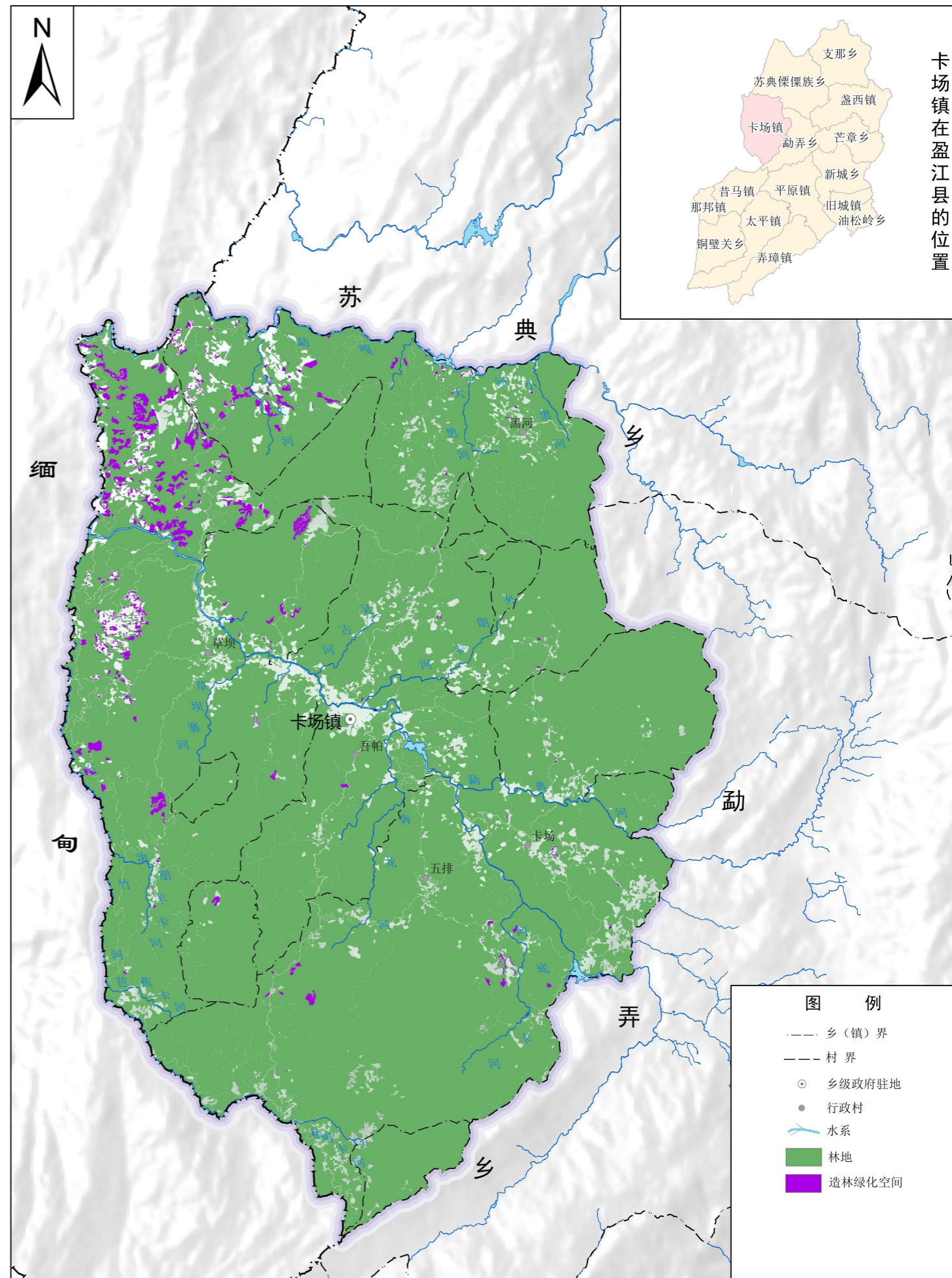
实施造林绿化面积533.37公顷，坚持因地制宜、适地适树的原则，合理规划、科学配置造林种草。

加强草原资源保护

草地面积197.15公顷，全面落实草原保护制度；因地制宜，综合施策，以自然恢复为主，继续实施退牧还草，严格控制天然草原载畜量，减轻天然草原放牧压力，提高天然草原综合植被盖度和生物量，提升草原生态系统的稳定性和质量。

加强湿地资源保护

湿地4.02公顷，合理保护和利用境内水库水源保护区周边、勐典河和勐噶河河流两岸湿地，保障湿地总量不减少，维护滩涂资源动态平衡。



□ 水资源

严控水资源开发总量

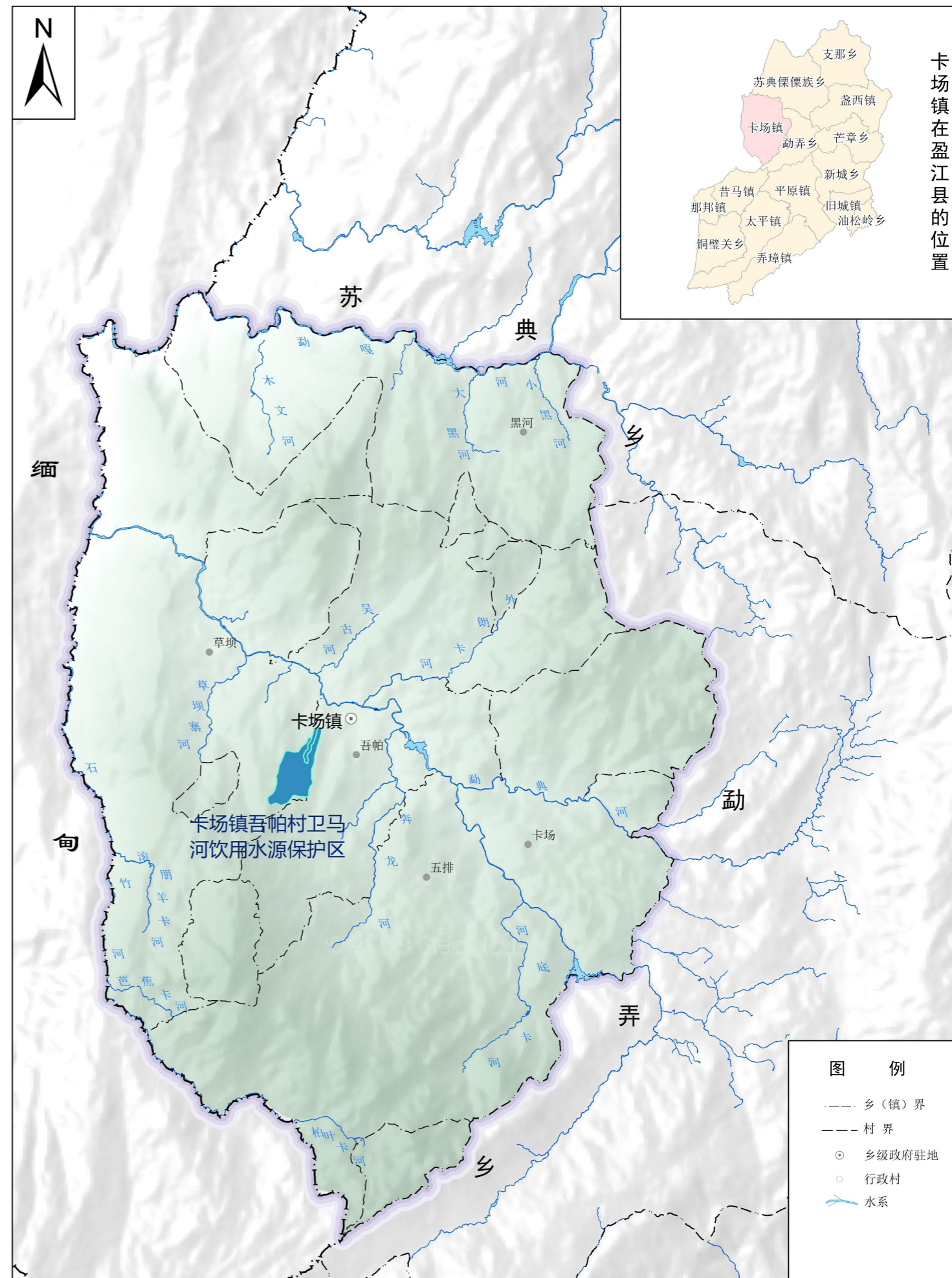
实行严格的水资源管理制度，实施水资源消耗总量和强度双控行动。坚持地表水与地下水统筹考虑的原则，应保障重要河湖生态流量，保持合理水位，维护水体的自然净化能力和良好的水域环境，提高河流自然岸线保有率和陆地水域面积；对地下水的开发利用，按照维持采补平衡的原则，依据核定的取水量开采地下水，不得超采。

强化重要河流分类管控

重点保护**勐典河和勐噶河**等重要河流，规划城镇建设用地应严格避让河道管理范围，按照河道管理范围和岸线功能分区实施用途管制，规范涉水空间开发建设活动，保护修复河道自然生态岸线，有序清退河道管理范围内违规建（构）筑物。

加强水源地保护，推进重点水利工程建设

严格推进**卡场镇吾帕村卫马河饮用水源保护区**保护，严格保护水资源。以中小型水库并举，蓄引提调及连通工程结合，全面推进重点水源工程建设和重点水系连通工程建设。全面完善城乡供水格局。



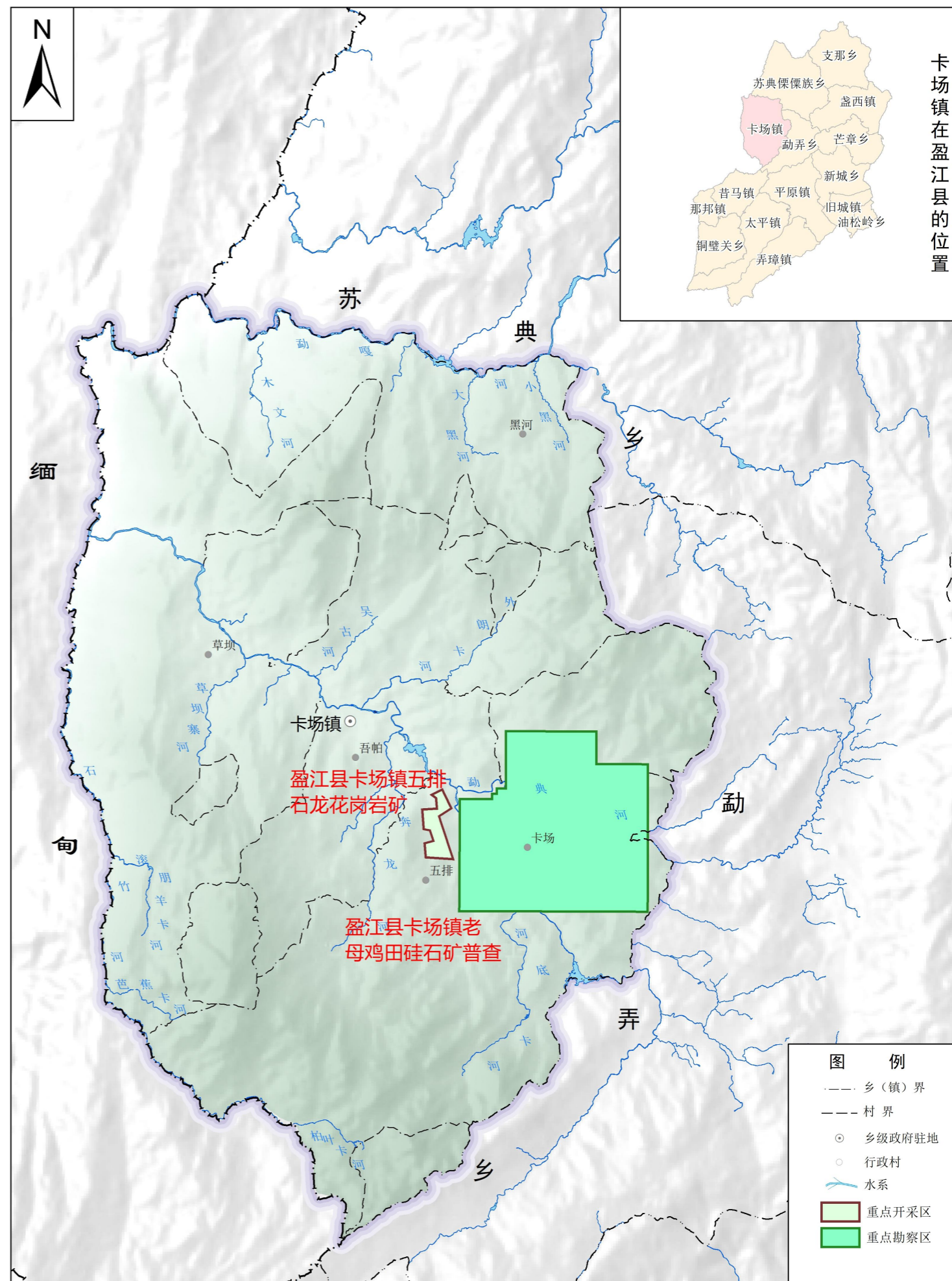
□ 矿产资源

优化矿产资源勘查与开发格局

落实省级、市级、区级规划的重点勘查区，将能源资源基地、重点勘查区、重点开采区、集中开采区、规划勘查区块、规划开采区块划入矿产资源开采保护线。禁止私人挖掘和占用，严格环评评估，强制勘查评估，合法准入准备，加强监管管理，加强监管管理。**盈江县卡场镇五排石龙花岗岩矿属于重点开采区域，盈江县卡场镇老母鸡田硅石矿属于探矿权区域。**

优化矿产资源开发利用结构

推进高质量、集约化发展，规划至2035年，产能规模和产量控制在国家、省、市规划指标以内。切实推进矿产资源规模化、集约化开发利用，调整矿山规模结构，大幅减少小型矿山数量，严格矿山最低准入规模，提高大中型矿山比例，采矿权总数进一步减少，规划2035年全乡大中型矿山比例不低于全县平均水平。推进矿业转型升级，进一步提升矿山“三率”达标率。



历史文化资源

加强物质性历史文化资源的保护

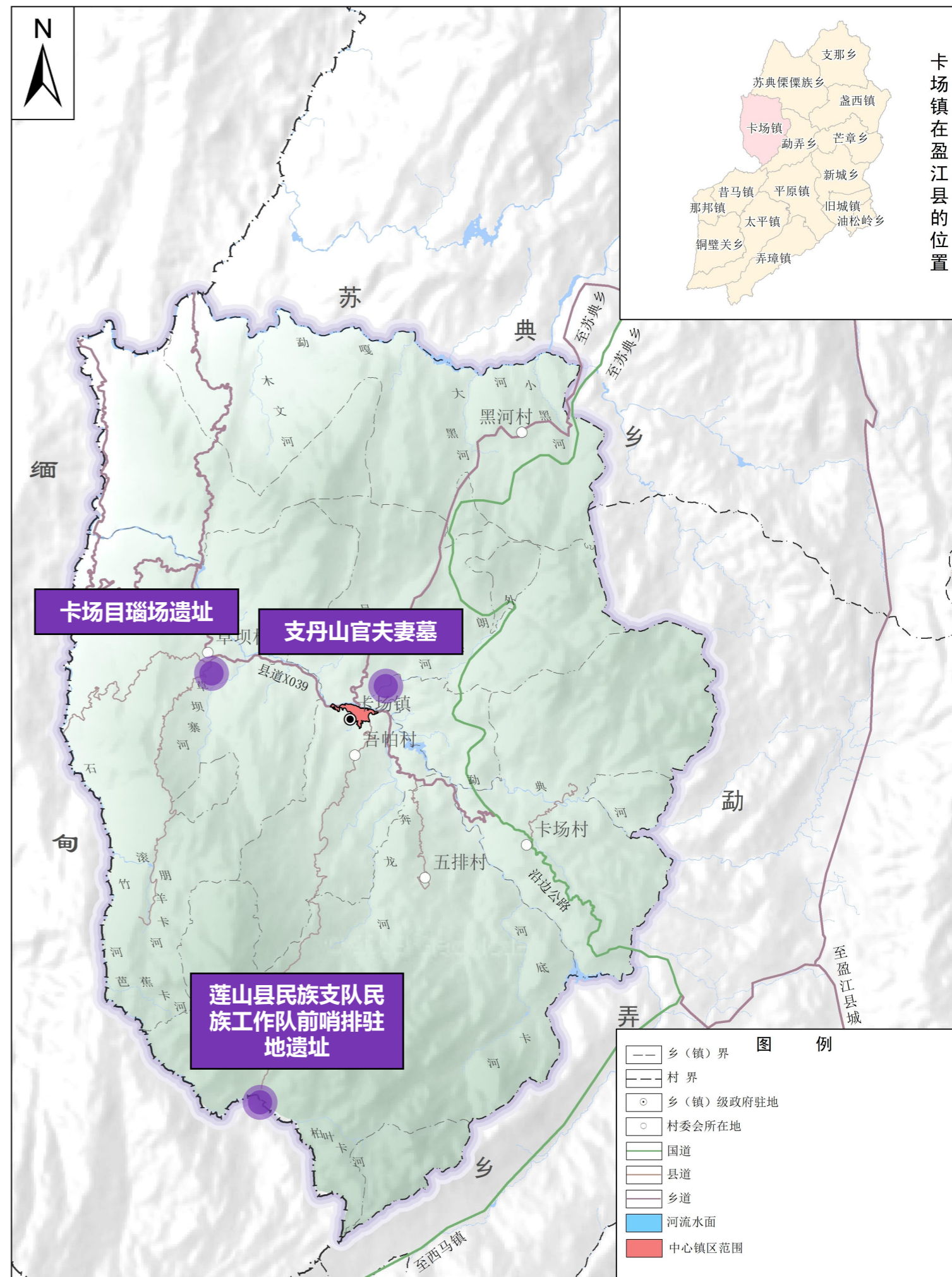
卡场镇拥有**县级**文物保护单位共1项（**支丹山官夫妻墓**）。对文物保护单位、历史建筑等历史文化资源按照清单和点位控制管控。划定各类保护对象的保护范围和必要的建设控制地带。

加强对**卡场目瑙场遗址**和**莲山县民族支队民族工作队前哨排驻地遗址**历史文化要素的保护。

序号	名称	行政辖区	级别	类别
1	支丹山官夫妻墓	卡场镇吾帕村委会吾帕村民小组	县级	文保单位
2	卡场目瑙场遗址	卡场镇草坝寨村委会草坝自然村	未定级	
3	莲山县民族支队民族工作队前哨排驻地遗址	五排村石竹河自然村	未定级	

加强非物质文化遗产保护与传承

加强对《目瑙斋瓦》、《丢瓜节》、《帕兰茶莎节》的传承与保护，健全非遗保护名录体系。做好非物质文化遗产的普查和建档工作。





05 镇村统筹

- 构建镇村体系
- 村庄布点优化
- 推进乡村产业发展
- 完善城乡公共服务设施
- 特色风貌规划

镇村体系

按照上位规划指引，卡场镇为重点镇

中心村

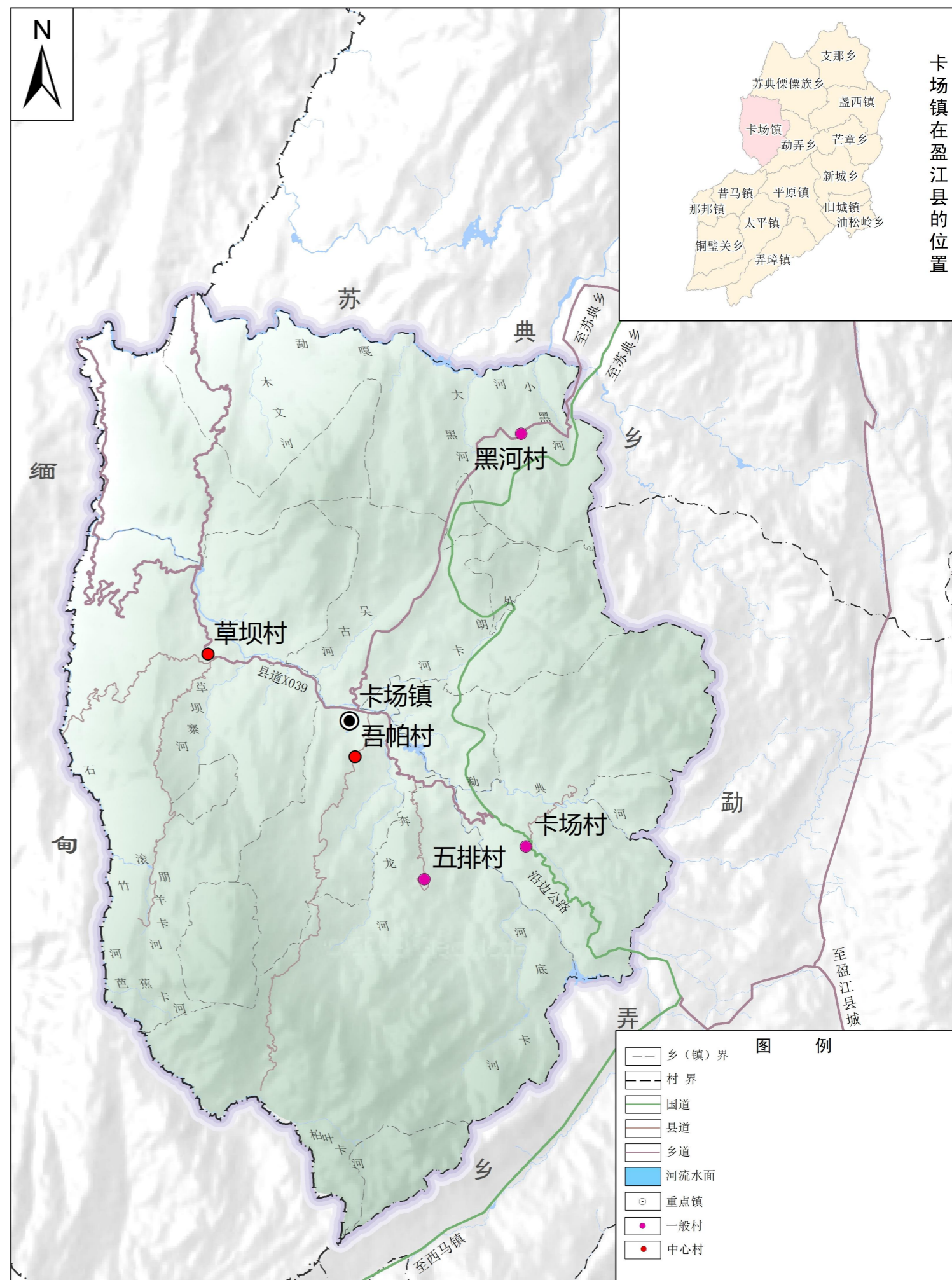
中心村：吾帕村、草坝村

一般村

一般村：卡场村、五排村、黑河村

中心村发展指引：具备一定的人口规模和较好的产业发展条件，强化综合服务或特色产业功能，辐射带动周边村。吾帕村位于集镇驻地，主要完善集镇设施。草坝村作为抵边村，重点打造边境小康村，做好进出口贸易。

一般村发展指引：重点推进基本公共服务均等化，逐步缩小城乡生活水平和公共服务差距，提升土地节约集约利用水平。依托山地生态资源发展草果、坚果、刺竹等高山农林经济产业。



村庄布点优化

顺应村庄发展规律和演变趋势，综合考虑区位条件、村庄规模、服务功能、形态特征、村庄发展综合评价及发展趋势等因素，分类施策引导村庄发展。

行政村分类

卡场镇共5个行政村或居委会

特色保护类3个，为草坝村、卡场村、五排村；
整治提升类2个，为吾帕村、黑河村。

自然村分类

卡场镇共33个自然村

集聚发展类6个，为街道、吾帕等；
整治提升类4个，为丁林寨、景麻卖、傣麻卖等；
特色保护类23个，为草坝、东棚羊、拱捞、迈东、腾拉拱；

► 集聚发展类

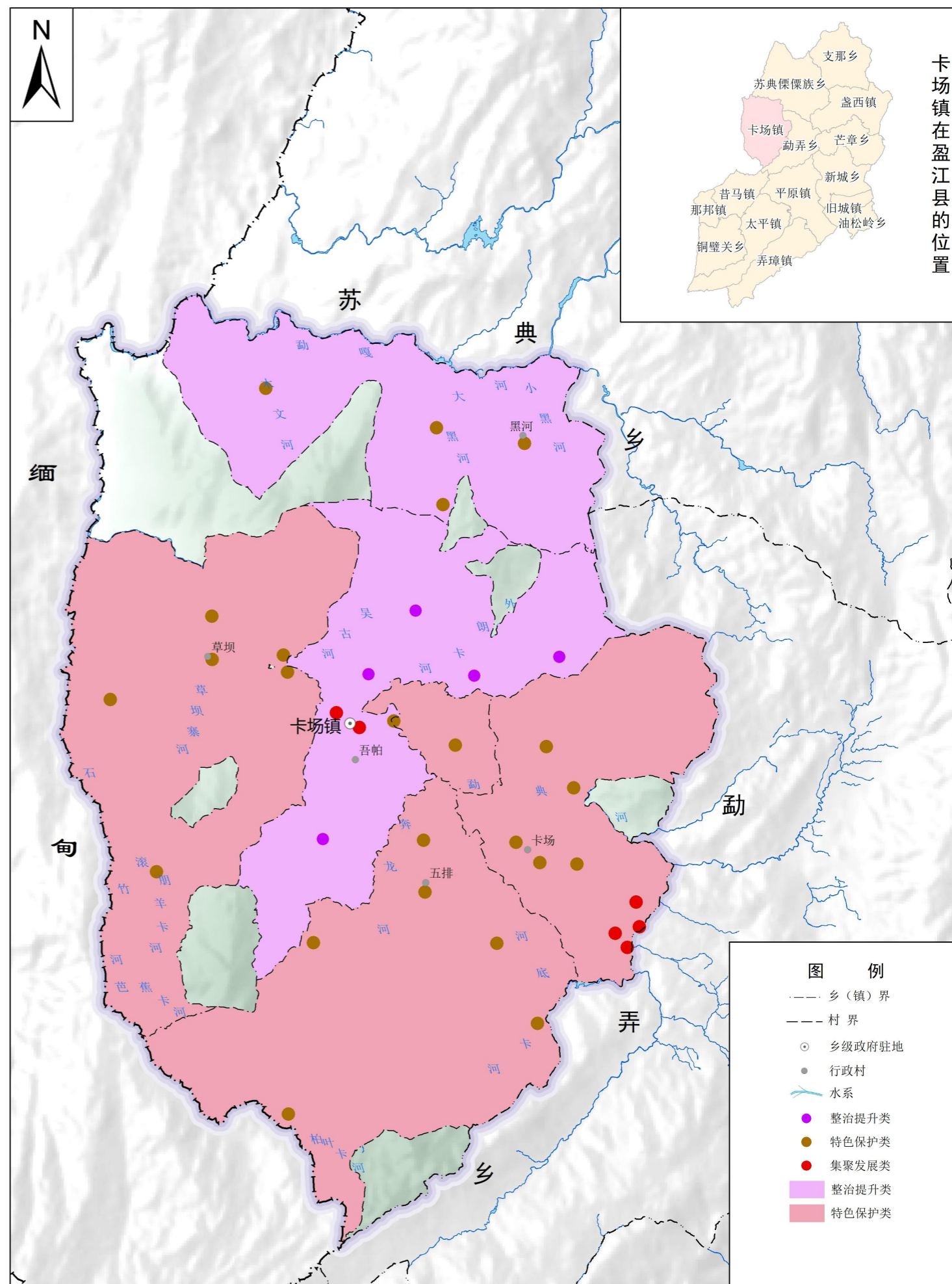
有序推进改造提升、优化环境、提振人气、增添活力，保护保留乡村风貌。引导周边自然村居民向该类型村庄集聚。

► 整治提升类

以拆除村庄内部违法建设、完善配套设施和公共服务设施为重点。统筹村庄自身发展优势与资源，改善整体生活居住品质。

► 特色保护类

深入挖掘村庄历史文化与特色要素，统筹保护、利用与发展的关系，保持村庄特色的完整性、真实性和延续性。



构建产业发展格局

构建“一核两轴两片多点”的全域产业发展格局

一核

产业发展核

以乡政府驻地为基础，形成乡镇产业发展核心。

两轴

农林经济发展轴

依托县道，串联沿线村庄，形成乡域的产业经济带动轴

沿边产业发展轴

依托抵边通道发展边境商贸物流产业。

两片

高山农林经济发展区

重点发展以草果、刺竹、茶、蚕桑、坚果为主的传统农业及新兴特色农业。

坝区农业发展区

以甘蔗、玉米种植为主。

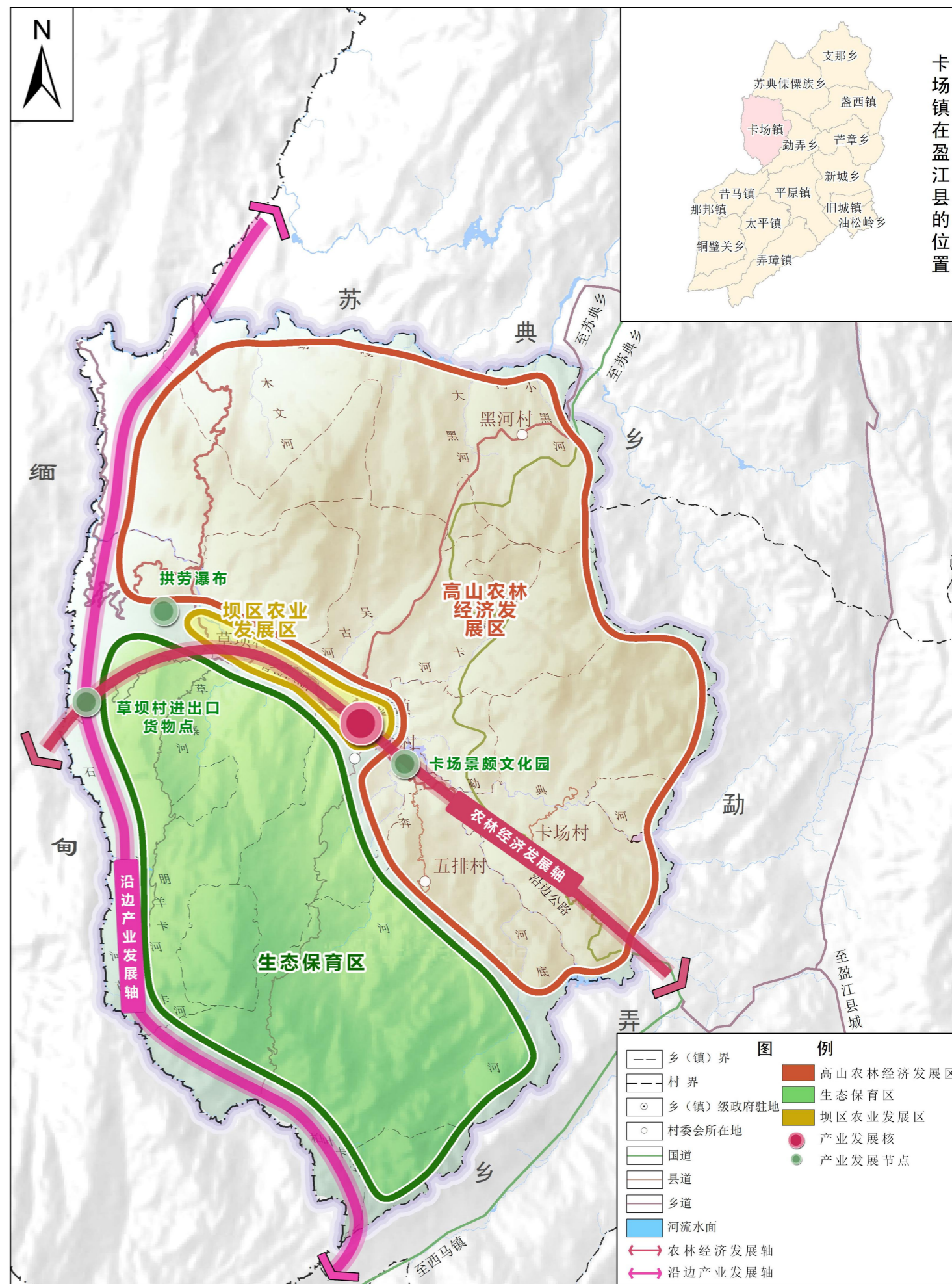
生态保育区

以生态保护为主，保护好自然生态系统，努力让绿水青山与共同富裕相得益彰。

多点

多点

形成拱劳瀑布、卡场景颇文化园、边境物流产业基地、省级森林经营试点等多个产业发展节点。



完善城乡公共服务设施

配置层级

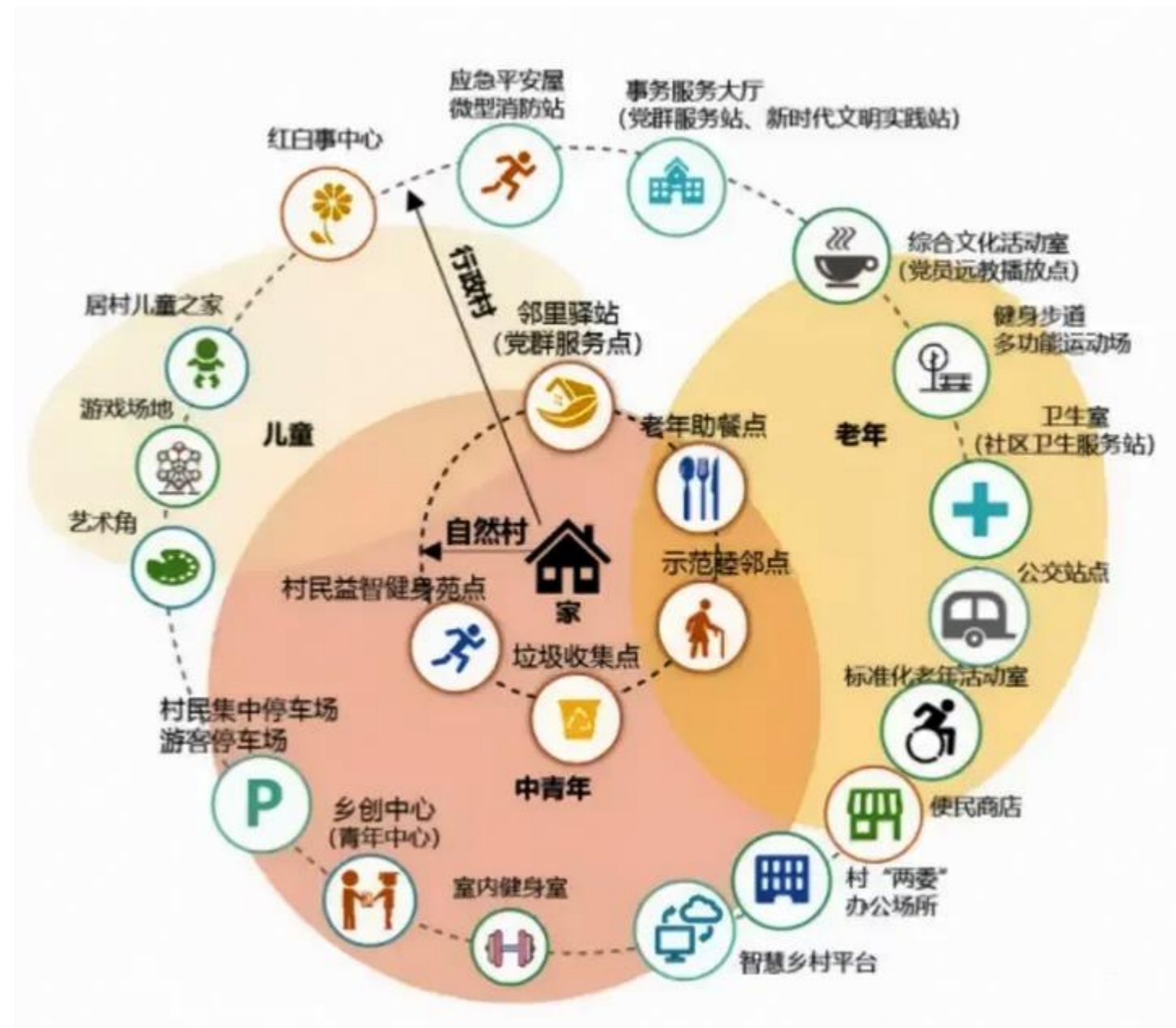
构建“乡镇-村/组”两个生活圈层级，强化镇域与乡村层面对农村基本公共服务供给的统筹。

乡集镇层级

依托集镇所在地，统筹布局满足乡村居民日常生活、生产需求的各类服务要素，按照车行30分钟可达的空间尺度，配置满足就近使用需求的服务要素，形成社区生活圈的服务核心。

村/组层级

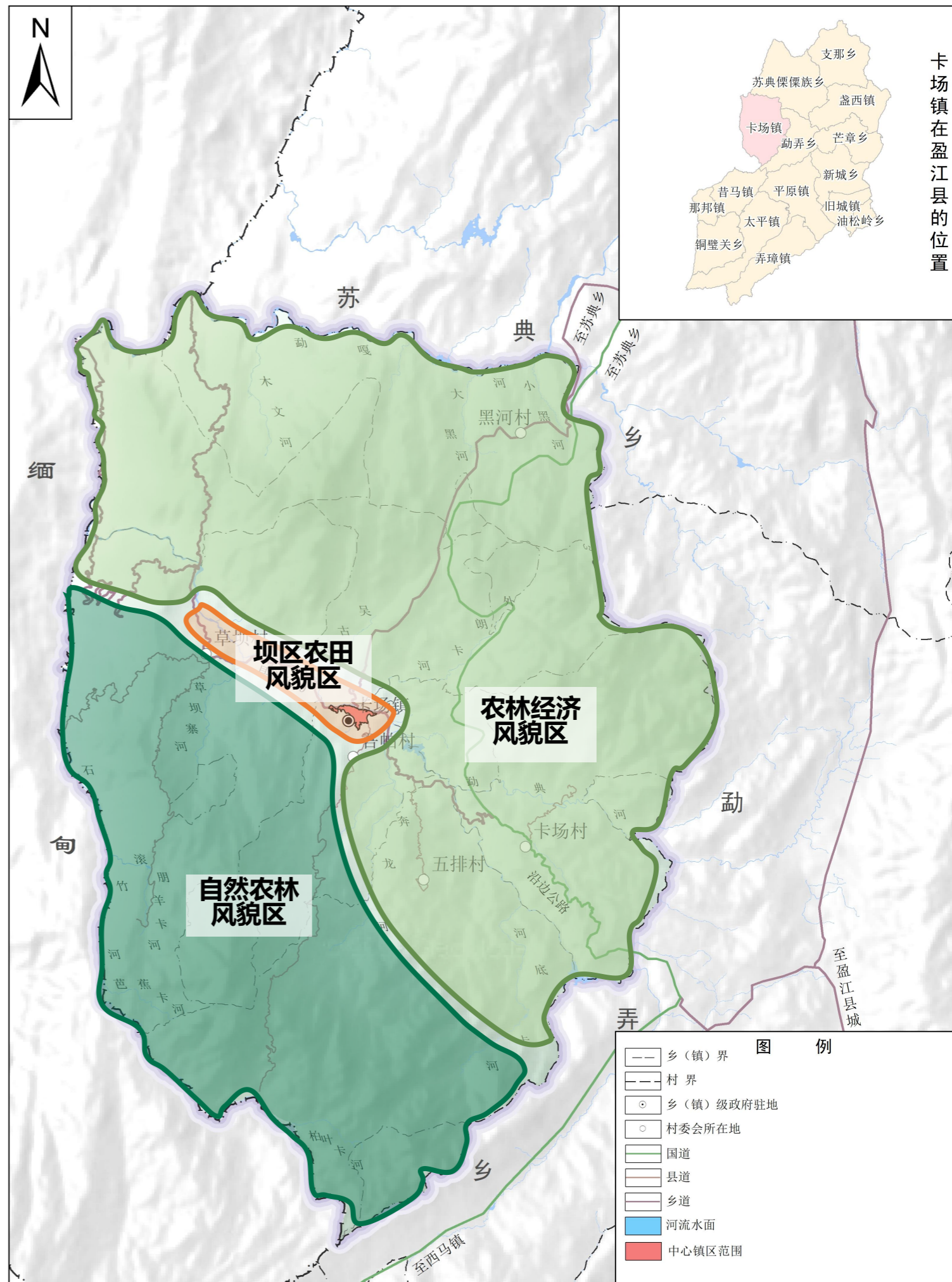
以“复合共享、弹性配置”为原则，将乡村划分为行政村层级（乡村便民中心，服务半径800-1000米）、自然村层级（乡村邻里中心，服务半径300-500米）两大圈层，健全全民覆盖、普惠共享的乡村基本公共服务体系，满足乡村基层治理、全年龄段人群基本生产生活需求和精神文化需求。



自然村和行政村层级设施布局示意

特色风貌分区

风貌分区	建设指引
自然农林风貌区	依托良好的生态资源，打造本土文化鲜明的宁静、休闲、生态自然山水风光。
农林经济风貌区	依托丰富的林地资源，发展林下经济，打造产业特色鲜明的山水田园美丽乡村。通过合理的建筑高度控制，形成建筑与周边自然山体相协调的天际轮廓线，结合地形，用地分台处理，形成富有层次感的空间形态。
坝区农田风貌区	坝区田园与村庄相互交织，形成村庄聚落与田园融为一体的和谐风貌。严控在坝区中间搞开发建设。引导村庄向坝区边缘山地进行建设。加强对于可能破坏坝区格局风貌的建设项目审查，从严控制建设规模与强度。





06 支撑体系与 国土综合整治

- 构建高效综合交通体系
- 优化基础设施布局
- 公共安全与综合防灾
- 国土综合整治

构建高效综合交通体系

从区域连通、内部优化、农村道路设施完善等方面，构建外联内畅的综合交通体系。

形成对外交通骨架网络

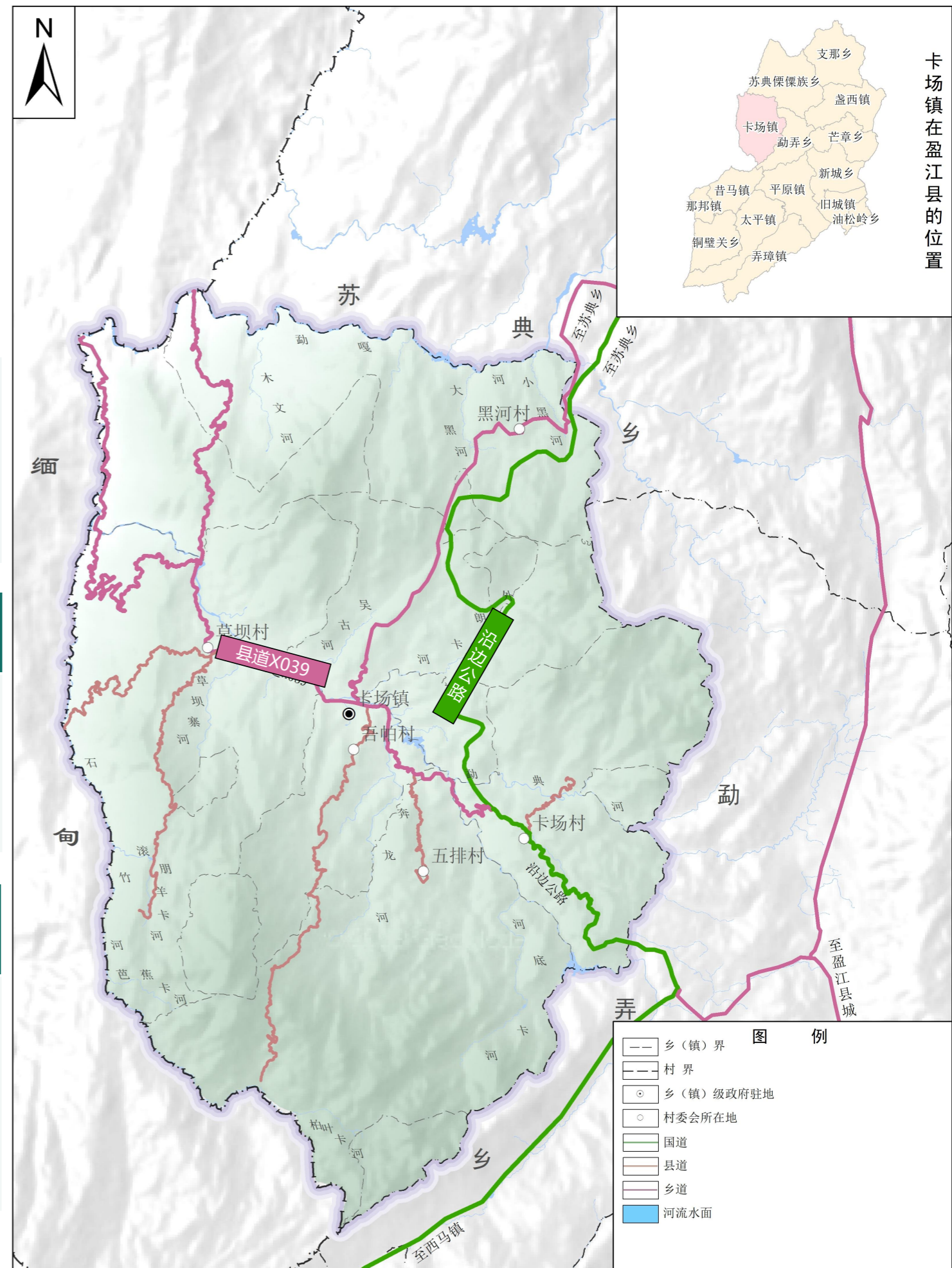
- 1国道：沿边公路（新建）
- 1县道：县道X039

完善内部网络，加强镇村、产业节点之间道路连通

改造提升镇村间道路，新建和改造完善产业节点间道路。

提升农村道路建设水平，促进城乡融合发展

提升改造村道连接各村庄间道路，对各村民小组进行分批次的道路硬化。



□ 优化基础设施布局



居民点根据自身情况提高集中供水普及率，对老旧给水管网进行改造提升，实现行政村全覆盖。新建集镇污水处理厂，各行政村根据实际情况建设污水处理设施，实现行政村全覆盖。



科学预测用电负荷发展水平，提高电网受电、供电能力，合理规划布置变电站用地，控制高压走廊布局及用地，促进电网发展与建设相协调，保留现状变电站。优化完善骨干电网，预留高压输电干线廊道。



建设千兆宽带，推动 5G 网络全覆盖。推动有线电视网用户覆盖率达到 100%。



结合集镇及各村庄垃圾处置模式，规划增加垃圾收集点。城镇人流集散场所附近设置公共厕所，急需推动镇域范围内旱厕改水厕。

□ 公共安全与综合防灾

■ 抗震防灾规划

抗震设防标准为Ⅵ度，制定不同分区防震对策引导产业、城镇布局合理选址。城市生命线工程设施和重要建筑物提高1个等级设防。

■ 消防系统规划

建设“城镇—乡村”二级消防网络体系，在集镇设志愿者消防站，形成以镇区消防站为中心，村义务消防员为补给的消防网络。加强对村庄内外易燃易爆物品存放的管理，尤其是地处于镇区及其附近的村庄。

■ 加强地质灾害防治

划定地质灾害重点防治区与一般防治区，提出地质灾害防治措施，提高地质灾害预防防治能力。重点防治区防治手段以预防、预报、避让为主，其它工程措施为辅。一般防治区结合工程措施监测预防为主，其次为相应工程措施。

■ 公共安全保障与应急体系规划

集镇驻地依托广场作为固定避难场所，各村利用村委会广场、停车场及田野等开放空间配置应急避难点，并配置防灾物资。

生态修复



科学开展国土绿化
依据造林绿化空间成果，坚持因地制宜、适地适树的原则，科学配置造林种草，提高森林面积和蓄积量，造林绿化空间533.37公顷。



加强生物多样性修复

维护生态系统所处空间的完整性和联通性，严格控制侵占、割裂、污染等人为破坏活动，保障生态系统功能和结构的完整性。



江河湖及湿地保护工程
加强对勐典河、勐嘎河的保护，进行湿地保护与修复工程建设，主要措施包括湿地植被人工恢复、湿地公园建设等。



强化水土保持治理

加强天然林地、草地和湿地保护，预防水土流失，提升水土保持功能。

综合整治



适度开发耕地后备资源

结合水资源供给、土壤、光热条件，选择适宜开发的耕地后备资源适度补充耕地。结合园地整治、高标准农田建设、旱改水、坡改梯工程，以大批量、小规模方式补充耕地。

加强耕地提质改造项目实施

通过平整土地、小片并大片促进耕地集中连片，完善排灌沟渠网络和农田道路。




高标准农田建设

持续推进高标准农田建设，提高农业抵御自然灾害能力，增强农业生产稳定性。巩固和提高粮食生产能力。

建设用地整治

以提高土地集约利用为主要目的。进行闲置宅基地腾退和其他低效村庄建设用地整理。





07 中心镇区规划

- 优化镇区空间结构
- 优化镇区用地结构
- 镇区公共服务设施规划
- 国土综合整治

镇区空间结构

构建“一核两轴多组团”的镇区空间结构

一核

镇域公共服务核心。 乡镇政府机构、教育、医疗等设施集中区域。

城镇发展主轴

城镇发展主轴。 依托县道道路，形成联系镇区东西的城乡发展轴。

城镇发展次轴

城镇发展次轴。 依托现状乡道，构建镇区次要发展轴。

公共服务组团

公共服务组团。 根据社区生活圈建设，针对服务人口及需求，完善文化、教育、体育、医疗、卫生、防疫和社会福利等相关设施，提高综合服务水平。

宜居组团

宜居组团。 完善公共服务设施及基础设施配套，强化风貌管控，打造宜居生活区。



□ 优化镇区用地结构

公共管理与公共服务用地、公用设施用地

整合政府及周边机关团体用地，形成政务集聚地块。空闲地根据地块面积和位置规划补充公共服务设施和基础设施用地，满足生活需求的文化、教育、医疗等公共服务设施和基础服务设施。

居住用地

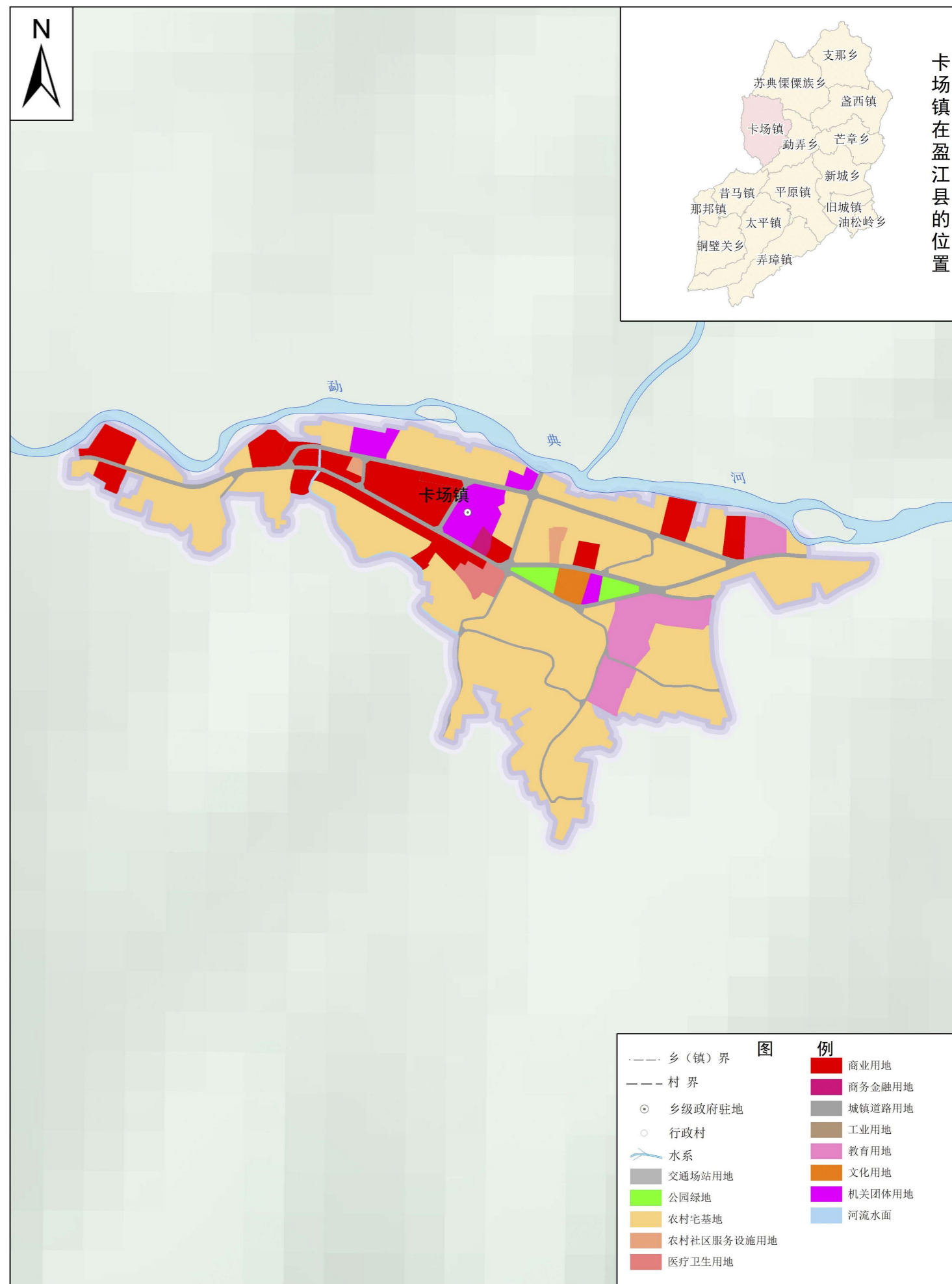
居住用地的布局强调节约用地，因地制宜，规划力求通过完善配套设施，以现状建设的居住区为基础，集聚城镇周边的居住用地，形成环境优美、生活宜居的居住环境。

绿地与开敞空间用地

整合园地、林地等用地，规划打造公园绿地，提升居民生活品质。

商业用地

以农贸市场为商业集中区，规划道路沿线餐饮、零售商业、酒店等商业设施。



□ 公共服务设施规划

教育设施

保留现状幼儿园、中学（位于草坝寨）、小学。

医疗设施

保留乡镇卫生院。

体育设施

体育设施结合乡村学校少年宫建设。

文化设施和养老设施

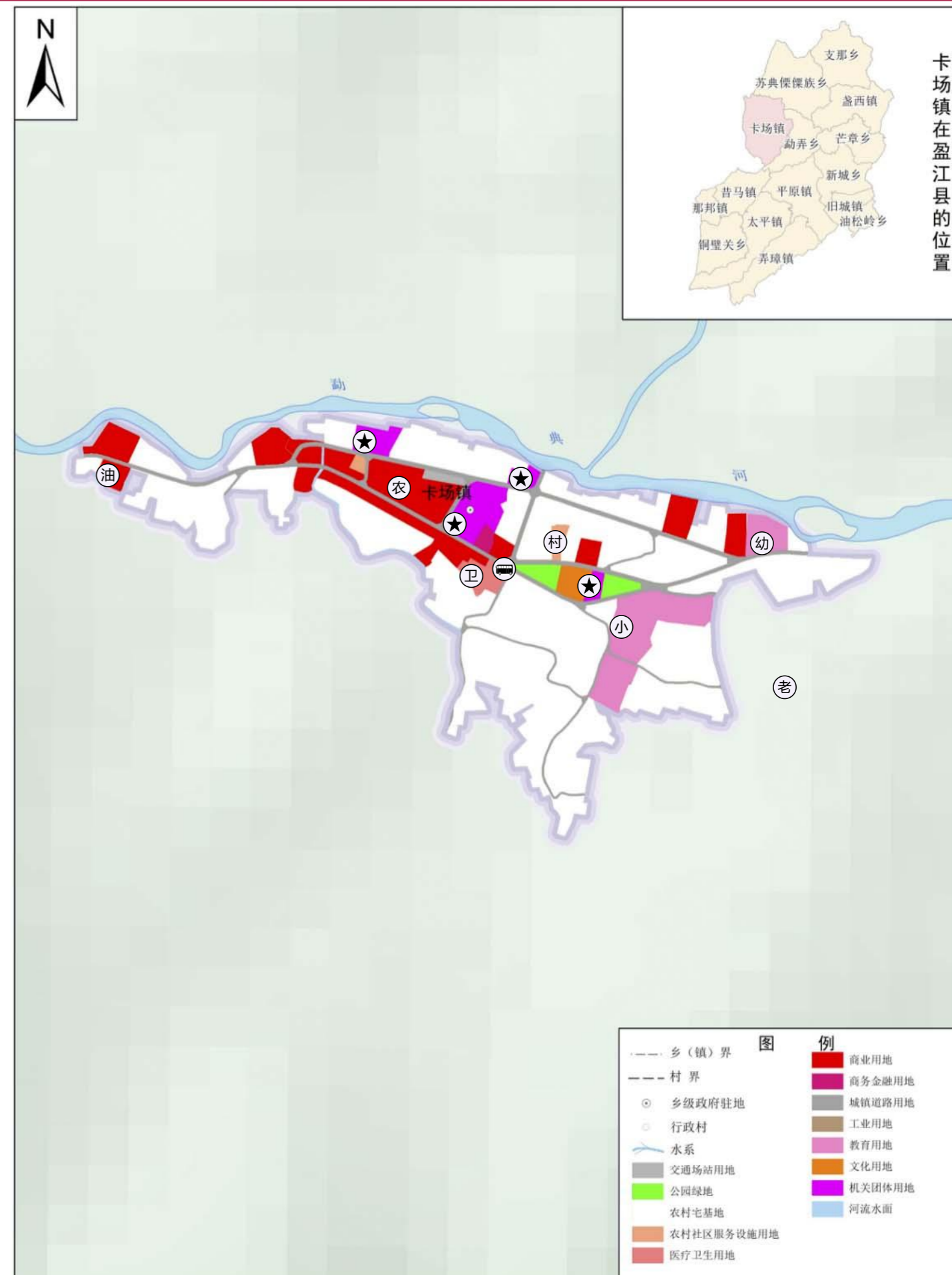
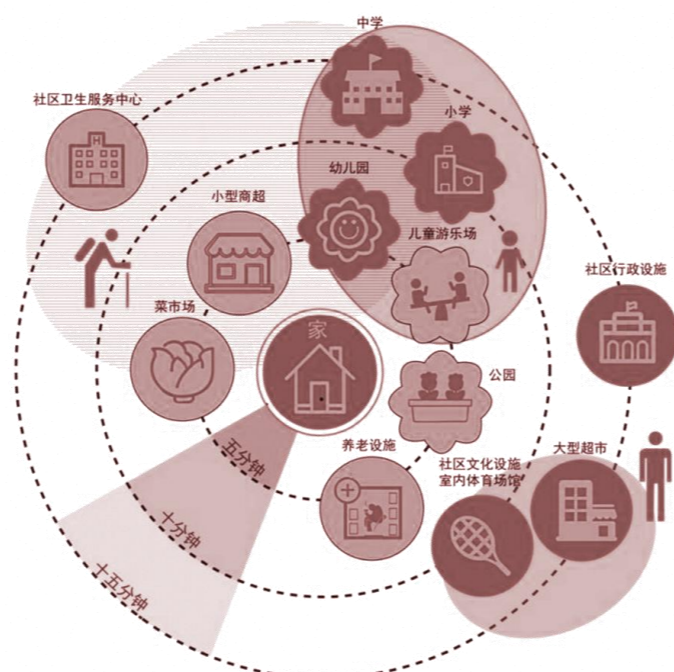
文化站结合其他公共服务设施建设，养老设施规划位于吾帕活动室。

商业设施

规划改造现状农贸市场、规划建设沿街商业。

公园绿地

乡村学校少年宫两侧规划建设绿带。





08 规划实施保障

- 规划传导
- 近期行动计划
- 规划实施保障机制

□ 详细单元传导

落实详细规划单元1个，总面积31.2946公顷。城镇开发边界内，编制详细规划，城镇开发边界外，以行政村为单位，编制“多规合一”实用性村庄规划。

卡场镇集镇详细规划单元主导功能为乡镇生活，主导功能用地比例 $\leq 45\%$ ，规划人口0.8-1.0万人。村建筑体现民族建筑特色，村建筑原则上高度不得超过3层，色彩上应按照地方规范要求执行，对不符合地域特色的建筑适当启动整改。

□ 底线传导

将耕地保有量、永久基本农田、生态保护红线和村庄建设边界规模传导至各行政村。

行政区	耕地保有量 (亩)	永久基本农田保护面积 (亩)	生态保护红线面积 (公顷)	村庄建设边界规模 (公顷)
草坝寨村	2379.02	1407.61	3473.49	57.81
国有林	971.21	619.37	8937.71	7.65
黑河村	1189.92	677.18	3072.14	21.46
卡场村	1671.48	752.28	1977.98	27.18
吾帕村	2342.43	1781.65	5302.18	43.53
五排村	1701.94	1042.91	5755.63	31.62
合计	10256.00	6281.00	28519.13	189.25

□ 近期行动计划

根据区位条件和资源环境承载能力，突出新型城镇化发展，突出乡村振兴，优化产业布局，落实“十四五”规划，推进近期项目实施。

规划体系完善计划

城市更新行动计划

生态保护行动计划

风貌提升行动计划

交通体系行动计划

历史文化保护计划

设施完善提升行动计划

旅游服务提升行动计划

乡村振兴行动计划

全域空间治理行动计划

梳理项目清单

- 落实上位规划，衔接相关“十四五”规划，形成近期重点建设项目清单；
- 摸清乡镇在规划期间重点建设诉求，合理纳入乡镇国土空间规划。

项目分级分类

- 按照项目类别及实施时间，对重点项目进行分类分级；
- 优先保障民生以及基础设施类项目。

制定实施计划

- 衔接国土空间规划，保障重点项目建设诉求。

□ 近期行动计划

序号	项目类型	项目名称	建设性质	建设年限	用地规模	新增建设用地	所在地区	备注
1	交通	G678镇康至腾冲公路（盈江县弄璋镇-猴桥段）	新建	2024-2030	3531.51		弄璋、太平、铜壁关、昔马、勐弄、卡场、苏典、盖西、支那	二级公路
2	交通	盈江至卡场美丽公路（县乡道二、三级公路）	改扩建	2025-2027	168.91		平原、勐弄、卡场	
3	交通	盈江县卡场镇通三级路工程	改扩建	2027-2028	25.1868		卡场	三级20.989公里
4	能源	盈江县滚朋羊三级水电站工程	续建	2019-2023	2		卡场	
5	能源	35kV卡场输变电工程建设项目	新建	2021-2025	0.3445	0.3445	卡场镇	省级重大项目
6	能源	勐弄变至卡场变35kV新建线路工程	改扩建	2025-2030			勐弄乡、卡场镇	
7	能源	卡场变至腾冲变220kV新建线路工程	新建	2025-2030			卡场镇	
8	能源	卡场变至德宏变220kV新建线路工程	新建	2025-2030			卡场镇	
9	产业	盈江口岸卡场通道一线查验设施及边民互市贸易交易市场建设项目	新建	2023-2025			卡场	
10	产业	盈江县10万亩魔芋建设项目	新建	2021-2025			铜壁关、昔马、油松岭、勐弄、卡场、苏典	
11	环保	卡场镇垃圾处理厂	新建	2021-2025			卡场	
12	环保	盈江县边境小康村垃圾治理项目	新建	2021-2025	0.5858	0.5858	支那、铜壁关、苏典、卡场、昔马、那邦	
13	民生	卡场镇自来水厂	新建	2021-2025			卡场	
14	民生	盈江县卡场镇九年一贯制学校建设项目	新建	2021-2025			卡场	
15	民生	盈江县卡场镇草坝小学建设项目	新建	2021-2025			卡场	
16	民生	盈江县殡葬一体化建设项目-卡场镇中心公墓建设项目	新建	2021-2025	1.0166	1.0166	卡场	
17	民生	盈江县社会体育足球场建设项目			1.4401		旧城、支那、卡场、弄璋、苏典、平原	
18	其他	盈江县乡镇生猪定点屠宰场（点）建设项目	新建	2023-2025			盖西、昔马、卡场、旧城、弄璋、太平、那邦	
19	其他	盈江县公安局抵边警务室	新建	2023-2025	0.1804		支那、苏典、卡场、铜壁关、那邦、太平	
20	其他	畹町出入境边防检查站卡场分站	新建	2023-2025			卡场	
21	其他	盈江县卡场、芒线、苏典、昔马边防工作站建设项目	续建	2021-2025	4.2573		卡场、苏典、昔马、太平	

一、落实“一张图”实施监督系统

利用国土空间规划“一张图”实施监督系统，实现对乡镇规划的精准实施、实时监测、及时预警和定期评估。

二、推行街镇、乡村责任规划师制度

推行乡村责任规划师制度，充分发挥责任规划师专业优势，加强村庄规划编制过程管理，提高乡村规划编制质量，提升乡村建设管理水平，引导相关要求在村庄规划中落实。协助化解规划建设管理方面的基层矛盾、宣传规划成果、协助培养基层人才、定期进行乡村规划建设评估总结等，助力规划顺利实施，有效提升实施效果。

三、健全规划公开制度

在规划编制期间，适时向社会公示规划方案，广泛征求社会各界意见。

四、健全监督问责机制，强化规划实施的督导和考核

经依法批准的规划必须严格执行，决不允许任何部门和个人随意修改、违规变更。依据规划实施任务分工落实方案，加强对规划实施的督导和考核，将考核结果作为乡镇、部门及领导绩效考核的重要依据。

盈江县卡场镇国土空间规划(2021-2035年)

公众征求意见稿

为凝聚社会各界智慧和共识，提高规划成果质量，现将《规划》草案予以公示，热忱期待社会各界人士及广大群众参与，并提出您宝贵的意见和建议。

一、公示时间

2024年5月16日-2024年6月14日(共30天)

二、公示平台

1.网站：盈江县卡场镇人民政府公众号（美丽边境景颇小镇卡场）

三、公众反馈途径

1.电子邮箱：1931902393@qq.com

2.通信地址：盈江县卡场镇人民政府，邮编:679316，请在信封上标注“盈江县卡场镇国土空间规划意见建议”字样。

热忱期待您的参与，欢迎您来建言献策！

备注：本规划所有数据和内容以最终批复为准