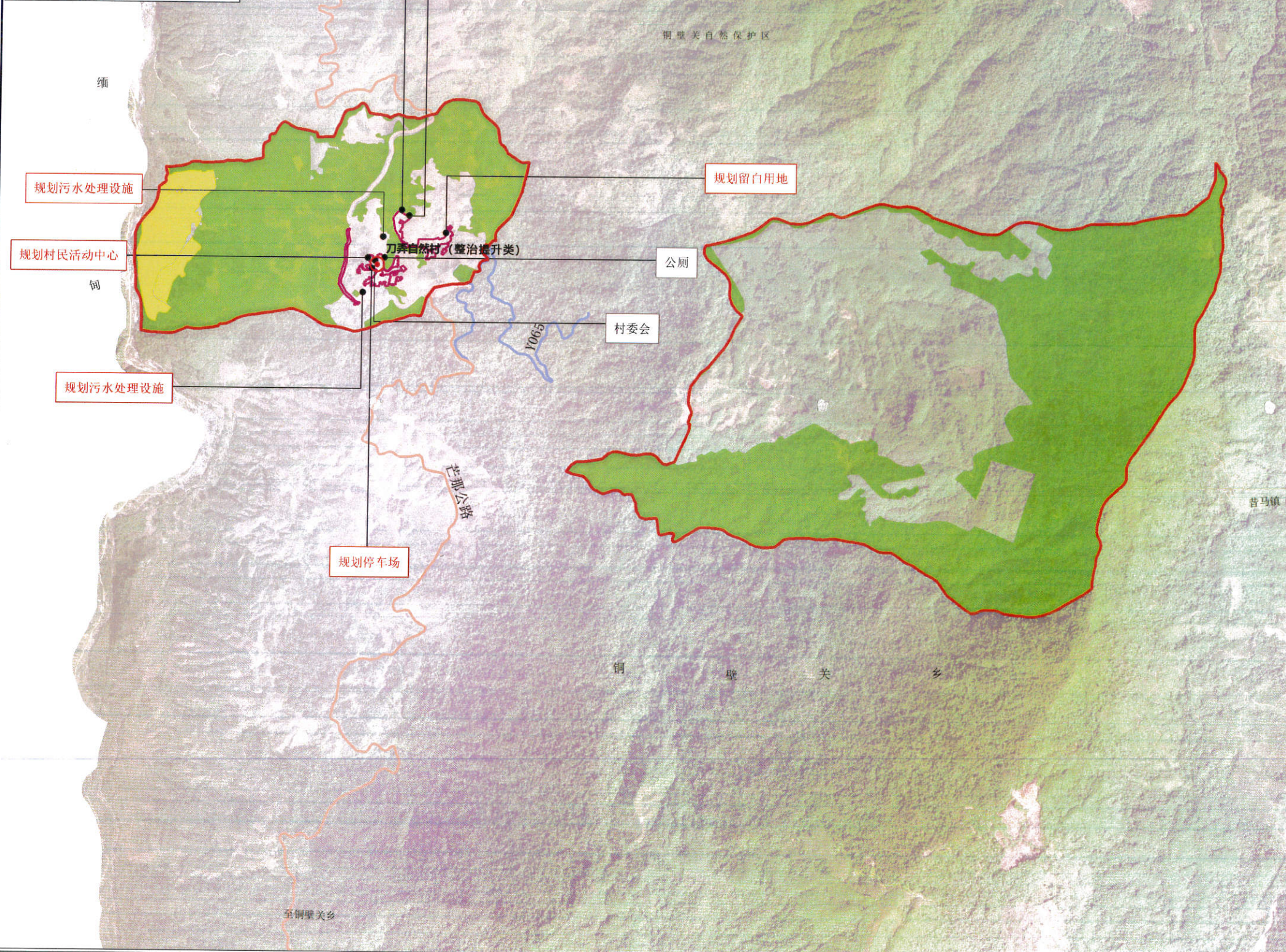
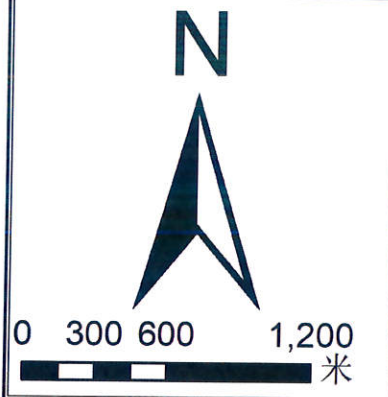


盈江县那邦镇刀弄村“多规合一”实用性村庄规划（2021-2035年）

村域布局规划图



序号	指标类型	指标值	备注
1	生态保护红线面积(公顷)	612.8601	
2	永久基本农田面积(公顷)	25.2745	
3	村庄建设边界规模(公顷)	6.3539	
4	道路退线(米)		根据《德宏州城乡规划管理技术规定》建筑退让公路用地外缘起向外的距离标准为:国道不少于50米、省道不少于15米、县道不少于10米。此次规划帮中村不涉及道路退距。

规 划 说 明

1、永久基本农田管控措施:永久基本农田经依法划定后,任何单位和个人不得擅自占用或者改变其用途。严格规范永久基本农田上农业生产经营活动,禁止占用永久基本农田从事林果业以及挖塘养鱼、非法取土等破坏耕作层的行为,禁止闲置、荒芜永久基本农田.....

2、生态保护红线管控措施:生态保护红线内,自然保护区核心区原则上禁止人为活动,其他区域严格禁止开发性、生产性建设活动,在符合现行法律法规前提下,允许零星的原住民在不扩大现有建设用地和耕地规模前提下,修缮生产生活设施,保留生活必需的少量种植、放牧、捕捞、养殖.....

3、村庄建设边界管控措施:新增宅基地应依法报审批机关批准,并在村庄建设用地边界内进行建设。

1、产业发展目标:重点发展以优质水稻种植、蔬菜种植及生猪为主的生态农业,引导发展多元化乡村旅游、农产品加工业,通过一二三产融合发展,壮大村级集体经济,巩固脱贫攻坚成果,并通过营造优美的乡村景观环境,完善公共服务设施和基础设施。

2、人居环境整治目标:重点围绕村庄垃圾治理、农村厕所革命、农村生活污水治理、村容村貌提升、农村生产废弃物资源化利用,村庄规划管理等工作,切实提升农村环境面貌。实现农村生活垃圾收集、转运和处置体系覆盖所有自然。完成无害化卫生厕所改造,生活污水处理率达到100%。规模养殖场粪污处理设施配套率达到95%以上。

3、社会经济发展目标:以提升基层党组织领导能力为基础,促使社会保障体系日趋完善,村民收入水平得到进一步提高,农民精神文化生活需求基本得到满足,村庄的文明程度和现代化程度显著提升,人居环境优良。

村域公用设施配置表

序号	设施类型	设施名称	规模/数量	备注
1	文体设施	运动场所	1处	利用现状废弃小学操场建设
2	社会福利设施	老年活动中心	1处	利用现状废弃小学结合村民活动中心建设
3	环卫设施	垃圾收集点	1处	规划新增
4		公厕	2处	现状保留
5	供水设施	高位水池	1处	现状保留
6	排水设施	一体化污水处理设施	1处	规划新增
7	停车设施	社会公共停车场	1处	利用现状废弃小学操场建设

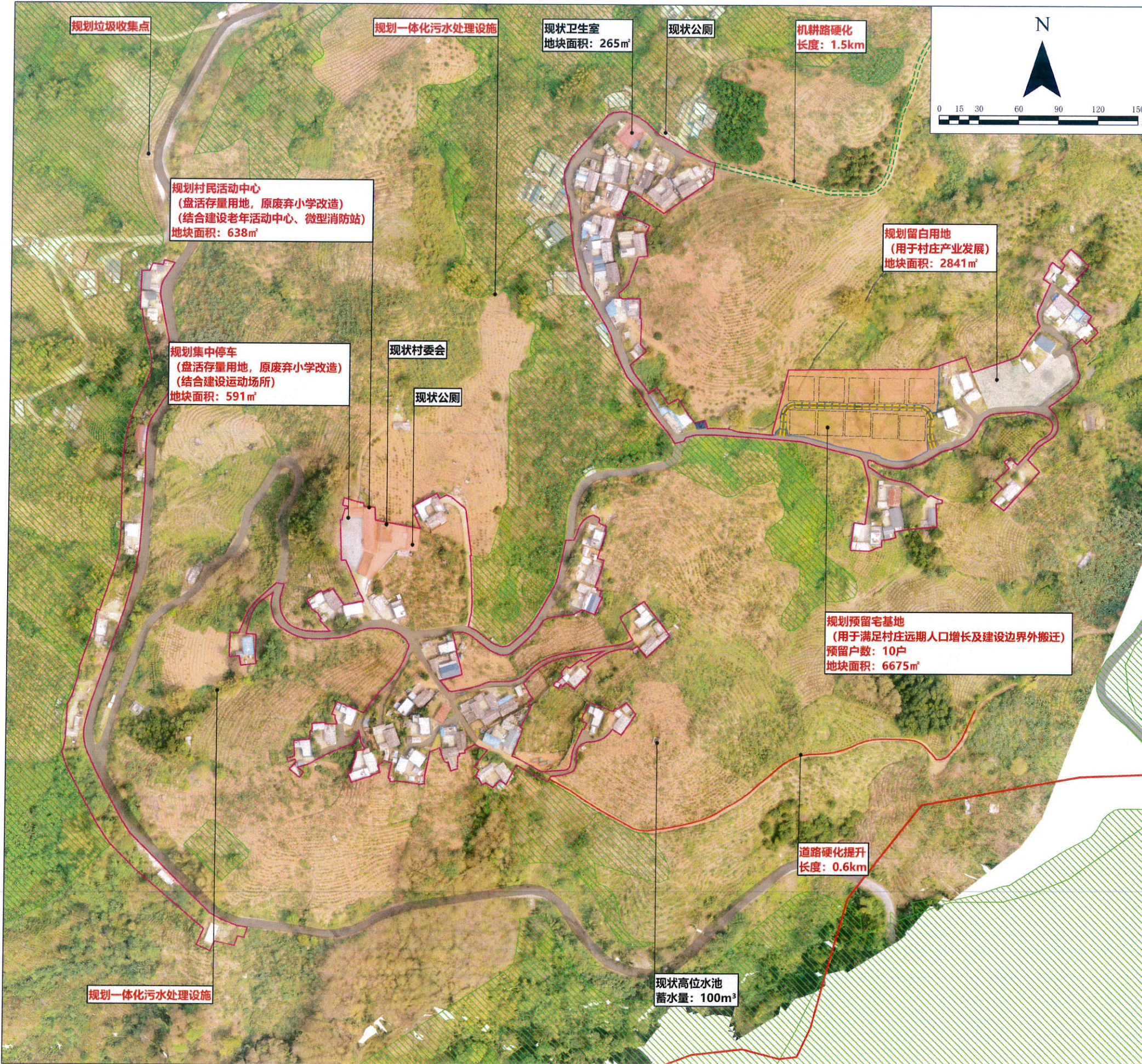
图 例

- 村委会所在自然村
- 村域范围线
- 永久基本农田
- 生态保护红线
- 村庄建设边界
- 国道
- 省道
- 县道
- 乡道

注:黑色文字标注表示现状设施和项目
红色文字标注表示规划设施和项目。

盈江县那邦镇刀弄村“多规合一”实用性村庄规划（2021-2035年）

刀弄自然村 (集中居民点) 布局规划图



规划说明

(1) 村庄类型
刀弄自然村为整治提升类村庄。

(2) 底线管控
永久基本农田范围内，任何单位和个人不得擅自占用或者擅自改变用途，严禁未经审批违法违规占用，禁止破坏永久基本农田植树造林，禁止闲置撂荒永久基本农田、严格管控临时用地、农业设施建设用地占用永久基本农田的行为。

生态保护红线内，自然保护地核心区原则禁止人为活动，其他区域严格禁止开发性生产性建设活动。

村庄建设边界内土地主要用于农村居民点建设，边界内村庄建设应优先利用现有低效建设用地、闲置用地和废弃地，边界内农用地在批准改变用途之前，应当按原用途使用，不得荒芜，严格执行“一户一宅”。

3、农村宅基地布局
预留宅基地1处，通过盘活存量用地、使用闲置土地、新增用地等方式预留宅基地10户。

4、基础设施和公共服务设施配置
因为地形原因，规划污水处理设施2处，结合现状废弃小学规划改造村民活动中心1处，结合村民活动中心新建微型消防站和老年人活动中心。规划新增垃圾收集点1处。

(5) 道路交通
结合现状废弃小学原操场规划集中停车场1处，同时作为紧急避难场所。

(6) 绿地与开敞空间
结合集中停车场地规划广场1处，建设运动场所，同时作为村庄紧急避难场所。

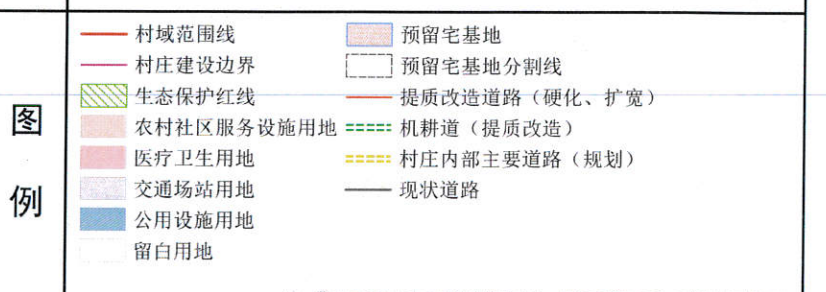
(7) 村庄产业发展
规划预留留白用地1处，用于村庄未来产业发展壮大集体经济需求。

公共服务设施和公用设施配置表

序号	设施类型	设施名称	规模/数量	备注
1	文体设施	运动场所	1处	利用现状废弃小学操场建设
2	社会福利设施	老年活动中心	1处	利用现状废弃小学结合村民活动中心建设
3	产业设施	—	—	—
4	环卫设施	垃圾收集点	1处	规划新增
5	环卫设施	公厕	2处	现状保留
6	供水设施	高位水池	1处	现状保留
7	排水用地	一体化污水处理设施	1处	规划新增
8	电力设施	—	—	—
9	通信设施	—	—	—
10	停车设施	社会公共停车场	1处	利用现状废弃小学操场建设

近期建设项目表

项目类型	序号	项目名称	主要内容	用地面积/数量	投资规模(万元)	实施年限	备注
人居环境整治	1	村庄道路提升	路面改造、增设路灯	3791m²	6.77	2021-2025年	改造提升
	2	建筑风貌提升改造	建筑风貌提升改造	75户	375	2021-2025年	改造提升
市政基础设施	3	集中停车场地	运动场/广场/停车场	591m²	5.32	2021-2025年	新建、改造提升
	4	局部村庄道路提升	局部村庄道路提质改造	8400.00米	75.6	2021-2025年	硬化道路
公共服务设施	5	污水处理设施	污水集中处理设施	2处	20	2021-2025年	新建
	6	运动场/广场/停车场	闲置小学操场改造	591m²	8.86	2021-2025年	改造提升
	7	村民活动中心	村民活动中心改造建设	638m²	25.54	2021-2025年	改造提升



村庄主要用地管控规则

(1) 农村宅基地

管控规则：严格执行“一户一宅”制度，村民新建、改建、扩建住宅需在宅基地建设范围内选址，新增宅基地面积不得超过 300 m²；建筑层数不得超过 3 层，层高不超过 12 米，建筑风貌严格按照导则建设。

(2) 产业用地(包括商业服务业用地、工业用地、物流仓储用地等)

管控规则：原则上村内新建产业类项目应在产业用地边界内选址，大型产业项目向乡镇、产业园区集聚。商业服务业用地容积率控制为 $1.5 \leq R \leq 3.0$ ，工业用地和物流仓储用地控制为 ≤ 1.5 ，建筑密度 $\leq 35\%$ ，建筑高度 6-12 米。

(3) 公共管理与公共服务用地(包括机关团体用地、文化用地、教育用地等用地)

管控规则：村庄建设边界范围内的公共服务设施用地应严格按照规划用途用地，无特殊原因，不得随意变更用途。

(4) 农村社区服务设施用地

管控规则：农村社区服务设施用地用于自然村活动室、小广场、小游园等，以服务村民为宗旨，无特殊原因，不得随意更改其用途或占用为其他用途。

(5) 留白用地

管控规则：暂未明确规划用途、规划期内特定条件下开发的用地。留白用地可用于村庄公共管理和公共服务设施建设、产业项目建设，乡村旅游设施建设、药材加工、农产品初加工、农村电商等农村产业用地，鼓励用地集约建设，高效利用。除上位规划确定的工业用地布局及村庄必需的农产品加工外，不能新增工业用地。

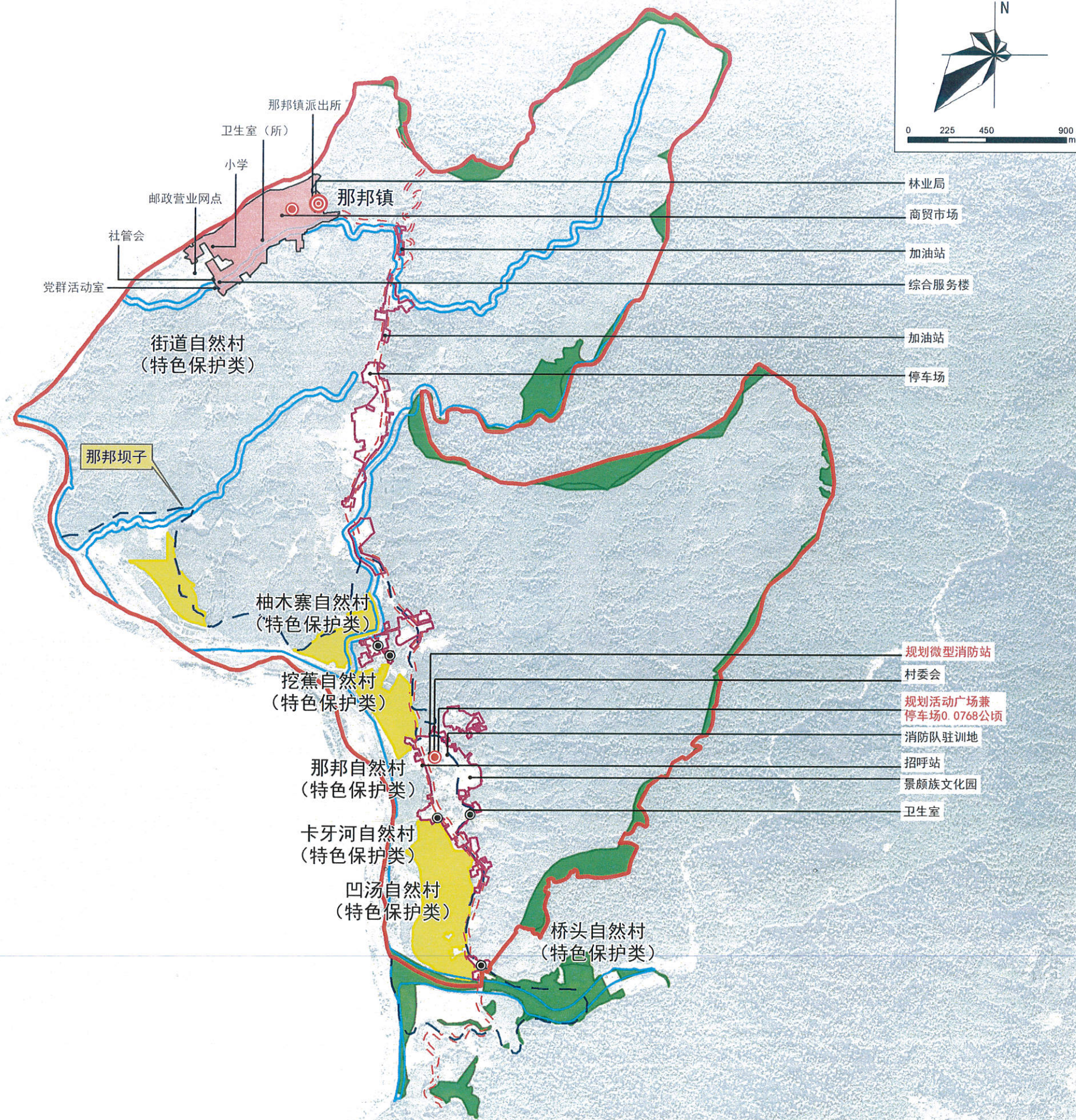


那邦镇/刀弄村(社区)规划

月四第工利社右阳八三

盈江县那邦镇“国有林”多规合一“实用性村庄规划（2021—2035年）

村域布局规划图



序号	指标类型	指标值（公顷）	备注
1	生态保护红线	54.0898	盈江县国土空间规划“三区三线”最终划定成果
2	永久基本农田	39.8975	盈江县国土空间规划“三区三线”最终划定成果
3	城镇开发边界	23.5335	
4	村庄建设边界	34.4454	

规划说明

1、永久基本农田管控措施：永久基本农田经依法划定后，任何单位和个人不得擅自占用或者改变其用途。严格规范永久基本农田上农业生产经营活动，禁止占用永久基本农田从事林果业以及挖塘养鱼、非法取土等破坏耕作层的行为，禁止闲置、荒芜永久基本农田。

2、生态保护红线管控措施：生态保护红线内，自然保护地核心保护区原则上禁止人为活动，其他区域严格禁止开发性、生产性建设活动，在符合现行法律法规前提下，允许零星的原住民在不扩大现有建设用地和耕地规模前提下，修缮生产生活设施，保留生活必需的少量种植、放牧、捕捞、养殖等活动设施。

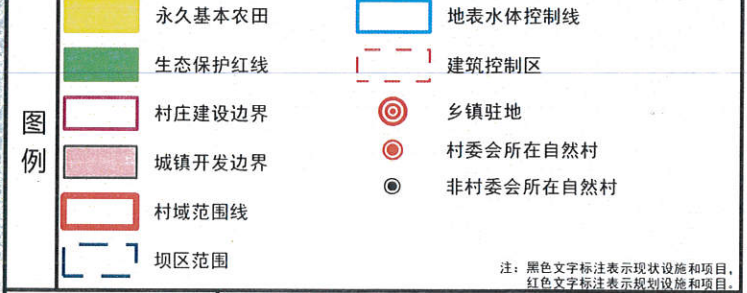
3、村庄建设边界管控措施：除上位规划明确的产业用地、基础设施用地以及零星机动指标落地之外，不得在村庄建设边界外新增建设用地。位于村庄建设边界外的现状零星建设用地，通过土地整理、宅基地置换等方式逐渐向村庄建设边界内集中。

1、产业发展规划：依托街道行政村边境口岸、那邦特色小镇和那邦行政村景观文化园、那邦湿地观鸟园等现状资源，将街道行政村、那邦行政村打造为以景颇族民俗风情为脉络，以康养保健、休闲娱乐、餐饮为配套，形成集边境贸易、观光游览、民俗体验、民俗特色产品销售于一体的异国风光、边境贸易旅游区。

2、人居环境整治目标：实现生活垃圾分类及处置体系全覆盖，全面完成无害化卫生户厕改造，并逐步完善教育、医疗等公共服务设施配套，提升村容村貌，增强村民的幸福感和获得感。在全村真正形成“人人创造优美环境，优美环境人人共享”的良好局面。

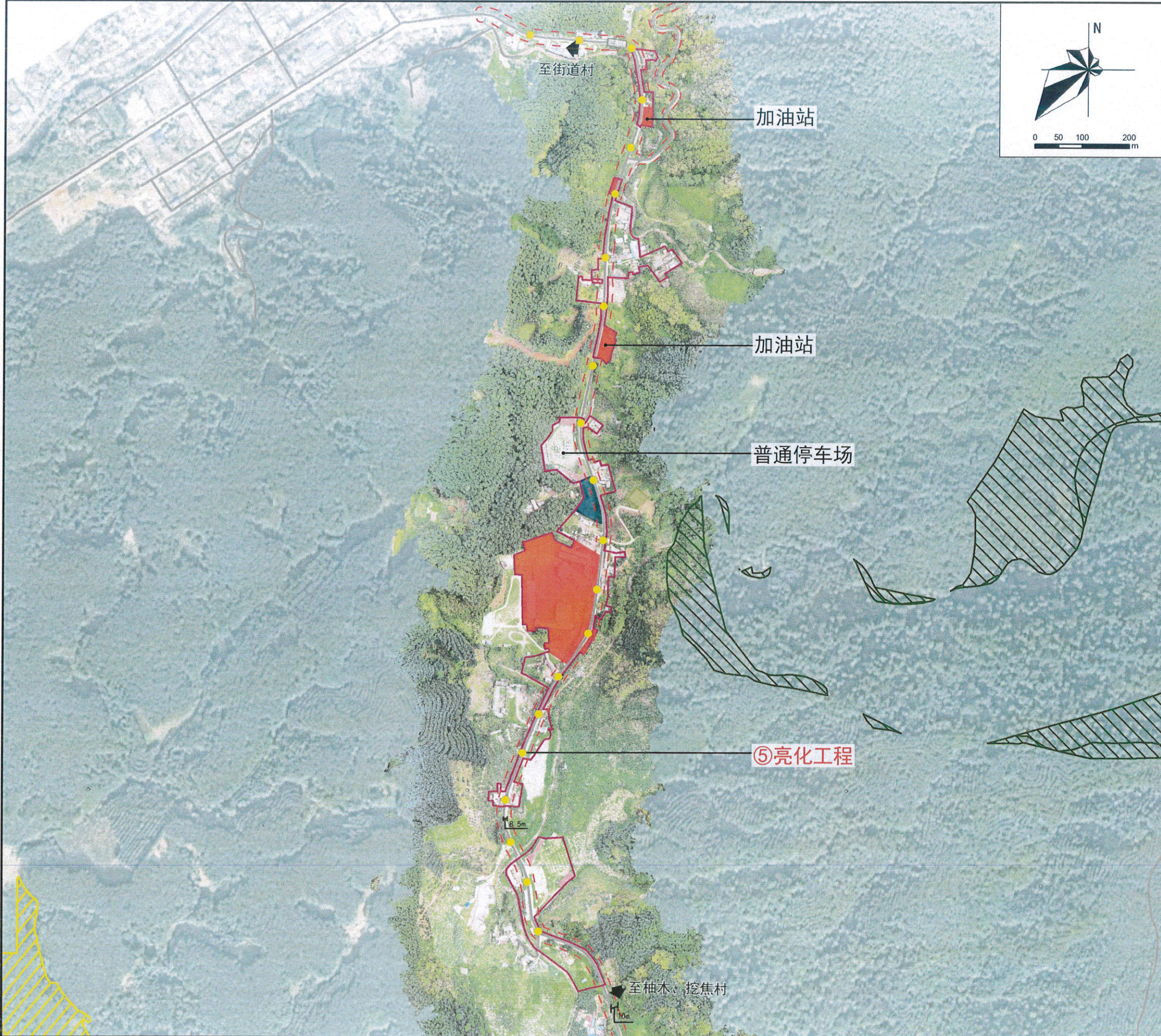
村域公共服务设施和公用设施配置表

序号	设施类型	设施名称	规模/数量	备注
1	行政管理	村级公共服务中心	322.51m ² /1处	现状保留
2		村民活动中心	705.61m ² /6处	现状保留
3	文体设施	活动室	181.90m ² /1处	提质改造
4		活动广场	2515.07m ² /4处	现状保留
5		活动广场兼普通停车场	768.38m ² /1处	规划新增
6	医疗卫生	卫生室	591.79m ² /4处	现状保留
7	排水设施	污水处理设施	106.54m ² /1处	现状保留
8	排水设施	高位水池	747.37m ² /3处	现状保留
9		化粪池	433.88m ² /3处	现状保留
10		化粪池	161.74m ² /5处	现状保留
11		化粪池	1825.87m ² /1处	现状保留
12	服务设施	村民活动中心附属厨房	47.96m ² /1处	现状保留
13		村民活动中心附属储物室	65.26m ² /1处	现状保留
14		加油站	2719.63m ² /3处	现状保留
15		零售商业	368.47m ² /1处	现状保留
16		普通停车场	389.94m ² /6处	现状保留
17		招呼站	5497.42m ² /2处	现状保留
18		招呼站	17.05m ² /1处	现状保留
19		住家楼	309.04m ² /1处	现状保留
20	电力设施	变压器	1处	提质改造
21		通信基站	2处	现状保留
22		微型消防站	1处	现状保留
23	综合防灾设施	消防队驻训地	1处	现状保留
24		消防水池	324.59m ² /1处	现状保留
25		消防水池	148.57m ² /4处	现状保留
26		公共厕所	37.89m ² /1处	现状保留
27		公共厕所	326.7m ² /4处	现状保留
28	环卫设施	垃圾收集点	7处	现状保留
29		垃圾桶	2处	现状保留
30		垃圾桶	10只	现状保留



盈江县那邦镇“国有林”多规合一“实用性村庄规划（2021—2035年）

那邦_卡牙河_凹汤自然村（集中居民点） 布局规划图（一）



规划说明

- 1、村庄类型
那邦、卡牙河、凹汤自然村为特色保护类村庄。
- 2、底线管控
基本农田不能占，持续耕种保护好，生态红线要规避。
- 3、农村宅基地布局
本次规划在集中居民点附近选择合适区域进行规划建设，紧挨集中居民点，地势平坦，与现有村庄联系紧密，便于统筹布局道路交通和公共服务设施。规划共预留农村宅基地35户，其中部分利用其他低效村庄建设用地布局。
- 4、产业项目布局
规划产业道路硬化5.05千米，修建灌溉沟渠7.81千米。
- 5、基础设施和公共服务设施配置
规划新增消防水池2处，污水处理设施2处，增配分类垃圾桶10只，住宿楼1处。
- 6、道路交通
入户路硬化0.10千米。
- 7、绿地与开敞空间
规划绿地与开敞空间0.1528公顷，布局小公园2处，小广场1处。

公共服务设施和公用设施配置表

序号	设施名称	规格/数量	备注
1	村委会	322.50m ² /1处	现状保留
2	村卫生室	372.43m ² /1处	现状保留
3	文体设施	765.65m ² /1处	现状保留
4	文体设施	768.38m ² /1处	现状保留
5	文体设施	300.01m ² /2处	现状保留
6	文体设施	108.84m ² /1处	现状保留
7	排水设施	199.90m ² /1处	现状保留
8	排水设施	444.13m ² /2处	现状保留
9	排水设施	124.08m ² /2处	现状保留
10	排水设施	17.05m ² /1处	现状保留
11	排水设施	309.08m ² /1处	现状保留
12	排水设施	5077.07m ² /1处	现状保留
13	排水设施	2719.63m ² /2处	现状保留
14	排水设施	296.24m ² /1处	现状保留
15	排水设施	1处	现状保留
16	排水设施	1处	现状保留
17	排水设施	64.59m ² /2处	现状保留
18	排水设施	324.50m ² /1处	现状保留
19	排水设施	1处	现状保留
20	排水设施	10只	现状保留
21	排水设施	278.15m ² /2处	现状保留

近期重点项目表

项目类型	序号	项目名称	主要内容	用地面积(公顷)	投资规模(万元)	实施年限	备注
生态修复	1	山体修复	山体治理修复	5.4889	5448.90	2021—2025	
人居环境整治	2	绿化工程	规划绿化带	0.1099	5.50	2021—2025	
人居环境整治	3	公园绿地	五小园	0.0760	—	2021—2025	
基础设施和公共服务设施配置	4	污水管网	铺设污水管道1.14km	—	22.80	2021—2025	
	5	亮化工程	沿村内主干道安装太阳能路灯45盏	—	2.25	2021—2025	
	6	公共服务设施	新建住宿楼	0.0399	30.90	2021—2025	
	7	文化室	新建文化室	0.0300	60.00	2021—2025	
	8	活动广场	活动广场兼普通停车场	0.0768	69.15	2021—2025	
	9	道路硬化	入户路硬化0.10km	—	2.00	2021—2025	
	10	消防设施	新建微型消防站1个	—	5.00	2021—2025	
	11	消防设施	新建消防水池	0.0066	5.81	2021—2025	
	12	污水处理设施	污水处理设施	0.0444	44.41	2021—2025	
	13	垃圾收集点	增配分类垃圾桶10只	—	0.06	2021—2025	
产业发展	14	产业道路改造	产业道路硬化5.05km	—	0.15	2021—2025	
	15	产业配套设施	修建灌溉沟渠7.81km	—	156.20	2021—2025	
边防巩固	16	红旗飘舞工程	红旗飘舞工程，安装国旗135面	—	0.68	2021—2025	
总投资					5853.81		

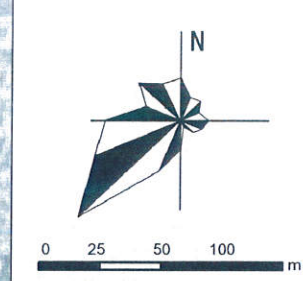
图例

- 永久基本农田
- 生态保护红线
- 商业服务业用地
- 公用设施用地
- 特殊用地
- 预留宅基地范围
- 村庄建设边界
- 建筑控制区
- 预留宅基地分割线
- 现状道路

注：黑色文字标注表示现状设施和项目，红色文字标注表示规划设施和项目；用序号标注近期建设项目。

盈江县那邦镇“国有林”多规合一“实用性村庄规划（2021—2035年）

那邦_卡牙河_凹汤自然村（集中居民点）布局规划图（二）



规划说明

- 1、村庄类型
那邦、卡牙河、凹汤自然村为特色保护类村庄。
- 2、底线管控
基本农田不能占，持续耕种保护好，生态红线要规避。
- 3、农村宅基地布局
本次规划在集中居民点附近选择合适区域进行规划建设，紧挨集中居民点，地势平坦，与现有村庄联系紧密，便于统筹布局道路和公共服务设施。规划共预留农村宅基地35户，其中部分利用其他低效村庄建设用地布局。
- 4、产业项目布局
规划产业道路硬化5.05千米，修建灌溉沟渠7.81千米。
- 5、基础设施和公共服务设施配置
规划新增消防水池2处，文化室2处，污水处理设施2处，增配分类垃圾桶10只，住宿楼1处。
- 6、道路交通
入户路硬化0.10千米。
- 7、绿地与开敞空间
规划绿地与开敞空间0.1528公顷，布局小公园2处，小广场1处。

公共服务设施和公用设施配置表

序号	设施名称	规格/数量	备注
1	行政管理	村社公共服务中心	322.51m ² 1处 现状保留
2	行政管理	村民活动中心	372.43m ² 1处 现状保留
3	文体设施	文化活动室	765.65m ² 1处 现状保留
4	文体设施	活动广场兼普通停车场	768.38m ² 1处 现状保留
5	文体设施	文化室	300.01m ² 2处 现状保留
6	医疗卫生	卫生室	188.54m ² 1处 现状保留
7	医疗卫生	污水处理设施	199.99m ² 1处 现状保留
8	排水设施	高位水池	444.13m ² 2处 现状保留
9	排水设施	消防水池	174.08m ² 2处 现状保留
10	排水设施	消防水池	17.05m ² 1处 现状保留
11	排水设施	消防水池	309.64m ² 1处 现状保留
12	排水设施	消防水池	5017.62m ² 1处 现状保留
13	排水设施	消防水池	2719.63m ² 3处 现状保留
14	排水设施	消防水池	296.34m ² 1处 现状保留
15	排水设施	消防水池	1处 现状保留
16	排水设施	消防水池	64.59m ² 2处 现状保留
17	排水设施	消防水池	324.56m ² 1处 现状保留
18	排水设施	消防水池	1处 现状保留
19	排水设施	消防水池	1处 现状保留
20	排水设施	消防水池	10只 现状保留
21	排水设施	消防水池	278.15m ² 1处 现状保留

近期重点项目表

项目类型	序号	项目名称	主要内容	用地面积(公顷)	投资规模(万元)	实施年限	备注
生态修复	1	山体修复	山体治理修复	5.4489	5448.90	2021—2025	
人居环境整治	2	绿化工程	规划绿化带	0.1099	5.50	2021—2025	
人居环境整治	3	公园绿地	五小园	0.0760	—	2021—2025	
基础设施和公共服务设施配置	4	污水管网	铺设污水管网1.14km	—	22.80	2021—2025	
基础设施和公共服务设施配置	5	亮化工程	沿村内主干道安装太阳能路灯40盏	—	2.25	2021—2025	
基础设施和公共服务设施配置	6	公共服务设施	新建住宿楼	0.0309	30.90	2021—2025	
基础设施和公共服务设施配置	7	文化室	新建文化室	0.0300	60.00	2021—2025	
基础设施和公共服务设施配置	8	活动广场	活动广场兼普通停车场	0.0768	69.15	2021—2025	
基础设施和公共服务设施配置	9	道路硬化	入户路硬化0.10km	—	2.00	2021—2025	
基础设施和公共服务设施配置	10	消防设施	新建消防水池1个	—	5.00	2021—2025	
基础设施和公共服务设施配置	11	消防设施	新建消防水池	0.0065	5.81	2021—2025	
基础设施和公共服务设施配置	12	污水处理设施	污水处理设施	0.0444	44.41	2021—2025	
基础设施和公共服务设施配置	13	垃圾收集点	增配分类垃圾桶10只	—	0.06	2021—2025	
产业发展	14	产业道路改造	产业道路硬化5.05km	—	0.15	2021—2025	
产业发展	15	产业配套设施	修建灌溉沟渠7.81km	—	156.20	2021—2025	
边防巩固	16	红旗飘飘工程	红旗飘飘工程、安装国旗135面	—	0.68	2021—2025	
总投资					5853.81		

注：边境小康村项目统计详见说明附表。

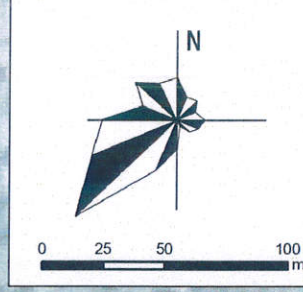
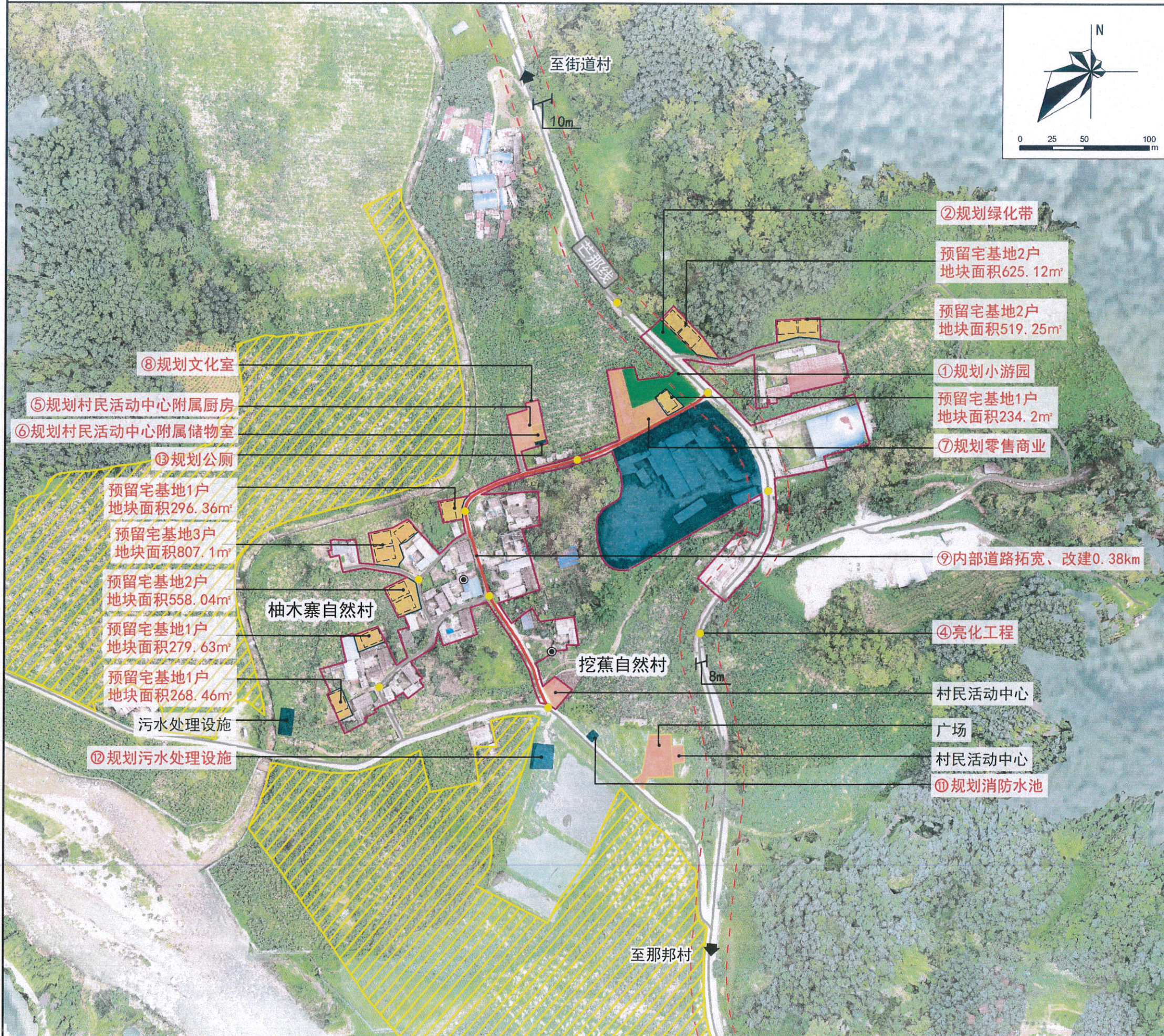
图例

- 永久基本农田
- 生态保护红线
- 农村社区服务设施用地
- 机关团体用地
- 商业服务业用地
- 公用设施用地
- 绿地与开敞空间用地
- 特殊用地
- 农林用地
- 预留宅基地范围
- 预留宅基地分割线
- 村庄建设边界
- 建筑控制区
- 现状道路
- 规划道路
- 村委会所在自然村
- 非村委会所在自然村

注：黑色文字标注表示现状设施和项目，红色文字标注表示规划设施和项目；用序号标注近期建设项目。

盈江县那邦镇“国有林”多规合一“实用性村庄规划（2021—2035年）

柚木_挖蕉自然村（集中居民点） 布局规划图



规划说明

- 1、村庄类型
柚木、挖蕉自然村为特色保护类村庄。
- 2、底线管控
基本农田不能占，持续耕种保护好，生态红线要规避。
- 3、农村宅基地布局
本次规划在集中居民点附近选择合适区域进行规划建设，紧挨集中居民点，地势平坦，与现有村庄联系紧密，便于统筹布局道路交通和公共服务设施。规划共预留农村宅基地13户，其中部分利用其他低效村庄建设用地布局。
- 4、产业项目布局
规划产业道路硬化0.22千米，修建灌溉沟渠0.40千米。
- 5、基础设施和公共服务设施配置
规划新增消防水池1处，文化室1处，公厕1处，污水处理设施1处，村民活动中心附属厨房1处，零售商业1处，村民活动中心附属储物室1处。
- 6、道路交通
内部道路拓宽、硬化0.38千米。
- 7、绿地与开敞空间
规划绿地与开敞空间0.0957公顷，布局小公园1处。

公共服务设施和公用设施配置表

序号	设施类型	设施名称	规模/数量	备注
1	文体设施	村民活动中心	223.30m ² /2处	现状保留
2		活动广场	1225.93m ² /2处	现状保留
3		文化室	181.90m ² /1处	规划新增
4	排水设施	污水处理设施	199.90m ² /1处	现状保留
5			303.24m ² /1处	规划新增
6	给水设施	高位水池	7.55m ² /1处	现状保留
7	服务设施	村民活动中心附属厨房	47.96m ² /1处	规划新增
8		普通停车场	480.35m ² /1处	现状保留
9		零售商业	44.49m ² /1处	现状保留
10			368.47m ² /1处	规划新增
11	电力设施	村民活动中心附属储物室	65.26m ² /1处	规划新增
12		变压器	1处	现状保留
13	综合防灾设施	消防水池	42.01m ² /1处	规划新增
14		垃圾收集点	1处	现状保留
15	环卫设施	公共厕所	37.89m ² /1处	规划新增

近期重点项目表

项目类型	序号	项目名称	主要内容	用地面积(公顷)	投资规模(万元)	实施年限	备注
人居环境整治	1	公园绿地	五小园	0.0957	—	2021—2025	
	2	绿化工程	规划绿化带	0.0327	1.64	2021—2025	
基础设施和公共服务设施配置	3	桥梁	新建桥梁1座	—	30.00	2021—2025	
	4	亮化工程	沿村内主干道安装太阳能路灯10盏	—	0.50	2021—2025	
	5	附属设施	村民活动中心附属厨房	0.0048	4.80	2021—2025	
	6	附属设施	村民活动中心附属储物室	0.0065	6.53	2021—2025	
	7	零售商业	零售商业新建	0.0368	36.85	2021—2025	
	8	文化室	新建文化室	0.0182	36.38	2021—2025	
	9	道路拓宽	内部道路拓宽、硬化0.38km	—	11.40	2021—2025	
	10	道路交通设施	安装护栏0.05km	—	5.00	2021—2025	
	11	消防设施	新建消防水池	0.0042	3.78	2021—2025	
	12	污水处理设施	污水处理设施	0.0303	30.32	2021—2025	
	13	公共厕所	新建水冲式公厕	0.0038	7.96	2021—2025	
产业发展	14	产业道路改造	产业道路硬化0.22km	—	0.01	2021—2025	
	15	产业配套设施	修建灌溉沟渠0.40km	—	8.00	2021—2025	
边防巩固	16	红旗飘飘工程	红旗飘飘工程，安装国旗75面	—	0.38	2021—2025	
总投资					183.55		

注：边境小康村项目统计详见说明书附表

图例

	永久基本农田		村庄建设边界
	生态保护红线		预留宅基地分割线
	农村社区服务设施用地		建筑控制区
	公用设施用地		现状道路
	绿地与开敞空间用地		规划道路
	预留宅基地范围		非村委会所在自然村

注：黑色文字标注表示现状设施和项目，红色文字标注表示规划设施和项目；用序号标注近期建设项目。

盈江县那邦镇“国有林”多规合一“实用性村庄规划 (2021—2035年)

桥头自然村 (集中居民点) 布局规划图



规划说明

- 1、村庄类型
桥头自然村为特色保护类村庄。
- 2、底线管控
基本农田不能占，持续耕种保护好，生态红线要规避。
- 3、农村宅基地布局
本次规划在集中居民点附近选择合适区域进行规划建设，紧挨集中居民点，地势平坦，与现有村庄联系紧密，便于统筹布局道路交通和公共服务设施。规划共预留农村宅基地1户，其中部分利用其他低效村庄建设用地布局。
- 4、产业项目布局
规划修建灌溉沟渠2.21千米。
- 5、基础设施和公共服务设施配置
规划垃圾收集点2处，文化室1处，村民活动中心1处，仓储物流1处。

公共服务设施和公用设施配置表

序号	设施类型	设施名称	规模/数量	备注
1	文体设施	村民活动中心	109.88m ² /1处	现状保留
2		活动广场	181.90m ² /1处	提质改造
3		文化室	523.49m ² /1处	现状保留
4	排水设施	污水处理设施	34.08m ² /1处	现状保留
5		高位水池	30.11m ² /1处	现状保留
6	服务设施	零售商业	49.11m ² /1处	现状保留
7		仓储物流	1825.87m ² /1处	规划新增
8	电力设施	变压器	1处	提质改造
9	综合防灾设施	消防水池	41.97m ² /1处	规划新增
10		公共厕所	48.55m ² /1处	现状保留
11	环卫设施	垃圾收集点	2处	规划新增

近期重点项目表

项目类型	序号	项目名称	主要内容	用地面积 (公顷)	投资规模 (万元)	实施年限	备注
基础设施和公共服务设施配置	1	亮化工程	沿村内主干道安装太阳能路灯20盏	—	1.00	2021—2025	
	2	文化室	新建文化室	0.0110	21.98	2021—2025	
	3	服务设施	仓储物流	0.1826	365.17	2021—2025	
	4	村民活动中心	村民活动中心改建	0.0182	12.73	2021—2025	
	5	防灾减灾设施	新建挡墙0.10km	—	5.00	2021—2025	
	6	道路交通设施	桥护栏0.11km	—	5.50	2021—2025	
	7	消防设施	新建消防水池	0.0042	3.78	2021—2025	
	8	电力设施	改建变压器1个	—	3.00	2021—2025	
	9	垃圾收集点	规划垃圾收集点2个	—	0.30	2021—2025	
产业发展	10	产业配套设施	修建灌溉沟渠2.21km	—	44.20	2021—2025	
边防巩固	11	红旗飘飘工程	红旗飘飘工程，安装国旗56面	—	0.28	2021—2025	
总投资					462.94		

注：边境小康村项目统计详见说明书附表

图例

- 永久基本农田
- 生态保护红线
- 预留宅基地范围
- 农村社区服务设施用地
- 公用设施用地
- 村庄建设边界
- 预留宅基地分割线
- 建筑控制区
- 现状道路
- 规划道路

注：黑色文字标注表示现状设施和项目，红色文字标注表示规划设施和项目；用序号标注近期建设项目。

2000国家大地坐标系
1985国家高程基准

那邦镇人民政府
云南开发规划设计院有限公司
云南图腾信息技术股份有限公司 制图

村庄主要用地管控规则

1、村庄建设边界

管控规则：村庄各项建设不得突破建设边界，在建设边界外进行建设的，应初步进行拆除、迁出，并复垦侵占土地，确需调整村庄建设边界的，应当修改村庄规划，并依法按照审批程序报批。

2、村庄主要用地管控规则

(1) 农村宅基地

管控规则：严格执行“一户一宅”制度，科学测算规划期内新增宅基地建房需求，坝区村庄每户住宅用地不超过300平方米，山区村庄每户住宅用地不超过350平方米。建筑限高为3层；建筑高度不得超过12米，容积率不大于2.5。

(2) 产业用地

管控规则：严格按照相关产业发展用地标准控制相应用地指标，建设控制区内发展农业项目建设的，必须逐级上报批准，由相关部门进行实地探勘，界定边界和范围，在合法确定范围内建设。其中商业服务业用地建筑高度不超过16米，建筑限高为4层，容积率不大于1.5；工业用地和物流仓储用地建筑高度不超过18米，建筑限高为3层，容积率不大于1.5。

(3) 公共管理与公共服务用地

管控规则：设施建设应符合所在地气候特点与环境条件、经济社会发展水平和文化习俗，营造经济实用、绿色低碳、安全便捷的设施服务环境，保护历史文化遗产并与传统风貌、地方特色相协调。建筑限高为4层；建筑高度不得超过16米，容积率不小于1.5。

(4) 农村社区服务设施用地

管控规则：基础设施和公共服务设施选址在边界内考虑，并优先选用现有低效、闲置建设用地和废弃地，边界内不得作为其他用途使用。村内排水设施逐步实行雨污分流，电力电信线路需按规划统一接驳，严禁私自乱拉乱接，影响村容村貌。村委会活动室、学校、活动广场、变压器、公共厕所等用地村民不得随意占用。

(5) 公用设施用地

管控规则：以优化人居环境为核心，以完善长效管理机制为目标，确保各设施在日常生产生活中能够正常使用，确保农村环境优美、整洁有序。

(6) 绿地与开敞空间用地

管控规则：优先安排绿地与广场用地，除必要的基础设施与公共服务设施外不得作为其他用途使用。边界内不符合规划要求的建筑物、构筑物及其他设施应限期迁出，任何单位和个人不得在用地边界内进行拦河截溪、取土采石、设置垃圾堆场、排放污水以及其他破坏行为。

(7) 留白用地

管控规则：留白用地主要用于暂不明确规划用地，待用地性质明确后可按要求直接使用。在用地项目明确前，按现状地类使用，不得闲置浪费。

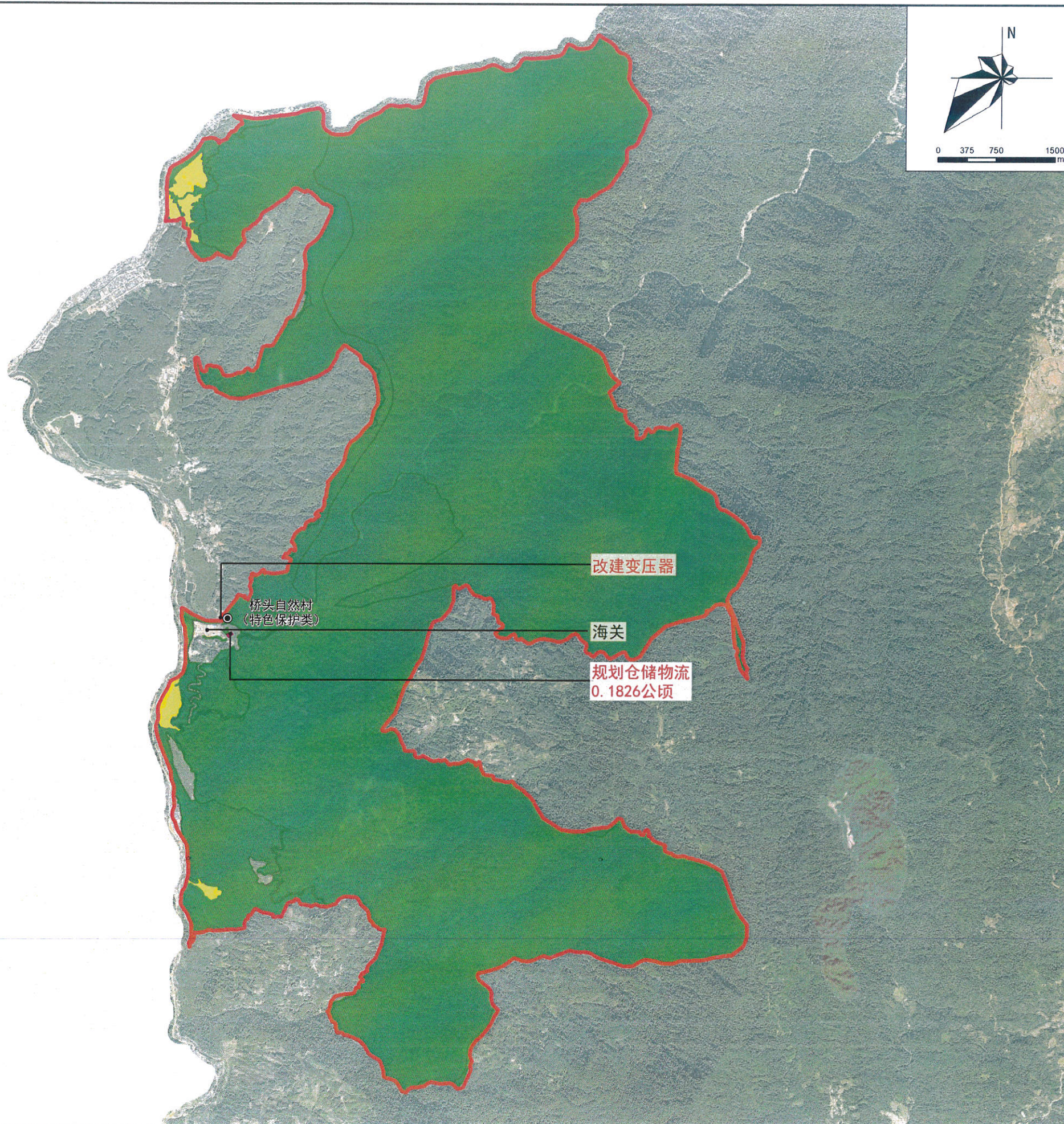
3、村庄建设边界围合内山体水体等不可建设空间

管控规则：村庄建设边界围合范围内山体水体等不可建设空间属于与村庄不可分割的山体水体等集中连片不可建设区域，为保证村庄建设边界的完整性划入村庄建设边界范围以内，但不得进行任何建设。



盈江县那邦镇铜壁关自然保护区"多规合一"实用性村庄规划 (2021—2035年)

村域布局规划图



序号	指标类型	指标值 (公顷)	备注
1	生态保护红线	5260.4997	盈江县国土空间规划“三区三线”最终划定成果
2	永久基本农田	39.9222	盈江县国土空间规划“三区三线”最终划定成果
3	村庄建设边界	0.4845	

规划说明

1、永久基本农田管控措施:永久基本农田经依法划定后,任何单位和个人不得擅自占用或者改变其用途。严格规范永久基本农田上农业生产经营活动,禁止占用永久基本农田从事林果业以及挖塘养鱼、非法取土等破坏耕作层的行为,禁止闲置、荒芜永久基本农田。

2、生态保护红线管控措施:生态保护红线内,自然保护地核心保护区原则上禁止人为活动,其他区域严格禁止开发性、生产性建设活动,在符合现行法律法规前提下,允许零星的原住民在不扩大现有建设用地和耕地规模前提下,修缮生产生活设施,保留生活必需的少量种植、放牧、捕捞、养殖等活动设施。

3、村庄建设边界管控措施:除上位规划明确的产业用地、基础设施用地以及零星机动指标落地之外,不得在村庄建设边界外新增建设用地。位于村庄建设边界外的现状零星建设用地,通过土地整理、宅基地置换等方式逐渐向村庄建设边界内集中。

1、产业发展规划:依托街道行政村边境口岸、那邦特色小镇和那邦行政村景观文化园、那邦湿地公园鸟园等现状资源,将街道行政村、那邦行政村打造为以景颇族民俗风情为脉络,以健康体检、休闲娱乐、餐饮为配套,形成集边境贸易、观光游览、民俗体验、民俗特色产品销售于一体的异国风光、边境贸易旅游区。

2、人居环境整治目标:实现生活垃圾分类及处置体系全覆盖,全面完成无害化卫生户厕改造,并逐步完善教育、医疗等公共服务设施配套,提升村容村貌,增强村民的幸福感和获得感。在全村真正形成“人人创造优美环境,优美环境人人共享”的良好局面。

村域公共服务设施和公用设施配置表

序号	设施类型	设施名称	规模/数量	备注
1	文体设施	村民活动中心	109.88m ² /1处	现状保留
			181.90m ² /1处	提质改造
2		活动广场	523.49m ² /1处	现状保留
3		文化室	109.88m ² /1处	规划新增
4	排水设施	污水处理设施	34.08m ² /1处	现状保留
5	给水设施	高位水池	30.11m ² /1处	现状保留
6	服务设施	零售商业	49.11m ² /1处	现状保留
7		仓储物流	1825.87m ² /1处	规划新增
8	电力设施	变压器	1处	提质改造
9	综合防灾设施	消防水池	41.97m ² /1处	规划新增
10	环卫设施	公共厕所	48.55m ² /1处	现状保留
11		垃圾收集点	2处	规划新增

图例

	永久基本农田		非村委会所在自然村
	生态保护红线		
	村庄建设边界		
	村域范围线		

注:黑色文字标注表示现状设施和项目,红色文字标注表示规划设施和项目。

村庄主要用地管控规则

1、村庄建设边界

管控规则：村庄各项建设不得突破建设边界，在建设边界外进行建设的，应初步进行拆除、迁出，并复垦侵占土地，确需调整村庄建设边界的，应当修改村庄规划，并依法按照审批程序报批。

2、村庄主要用地管控规则

(1) 农村宅基地

管控规则：严格执行“一户一宅”制度，科学测算规划期内新增宅基地建房需求，坝区村庄每户住宅用地不超过300平方米，山区村庄每户住宅用地不超过350平方米。建筑限高为3层；建筑高度不得超过12米，容积率不大于2.5。

(2) 产业用地

管控规则：严格按照相关产业发展用地标准控制相应用地指标，建设控制区内发展农业项目建设的，必须逐级上报批准，由相关部门进行实地探勘，界定边界和范围，在合法确定范围内建设。其中商业服务业用地建筑高度不超过16米，建筑限高为4层，容积率不大于1.5；工业用地和物流仓储用地建筑高度不超过18米，建筑限高为3层，容积率不大于1.5。

(3) 公共管理与公共服务用地

管控规则：设施建设应符合所在地气候特点与环境条件、经济社会发展水平和文化习俗，营造经济实用、绿色低碳、安全便捷的设施服务环境，保护历史文化遗产并与传统风貌、地方特色相协调。建筑限高为4层；建筑高度不得超过16米，容积率不小于1.5。

(4) 农村社区服务设施用地

管控规则：基础设施和公共服务设施选址在边界内考虑，并优先选用现有低效、闲置建设用地和废弃地，边界内不得作为其他用途使用。村内排水设施逐步实行雨污分流，电力电信线路需按规划统一接驳，严禁私自乱拉乱接，影响村容村貌。村委会活动室、学校、活动广场、变压器、公共厕所等用地村民不得随意占用。

(5) 公用设施用地

管控规则：以优化人居环境为核心，以完善长效管理机制为目标，确保各设施在日常生产生活中能够正常使用，确保农村环境优美、整洁有序。

(6) 绿地与开敞空间用地

管控规则：优先安排绿地与广场用地，除必要的基础设施与公共服务设施外不得作为其他用途使用。边界内不符合规划要求的建筑物、构筑物及其他设施应限期迁出，任何单位和个人不得在用地边界内进行拦河截溪、取土采石、设置垃圾堆场、排放污水以及其他破坏行为。

(7) 留白用地

管控规则：留白用地主要用于暂不明确规划用地，待用地性质明确后可按要求直接使用。在用地项目明确前，按现状地类使用，不得闲置浪费。

3、村庄建设边界围合内山体水体等不可建设空间

管控规则：村庄建设边界围合范围内山体水体等不可建设空间属于与村庄不可分割的山体水体等集中连片不可建设区域，为保证村庄建设边界的完整性划入村庄建设边界范围以内，但不得进行任何建设。

