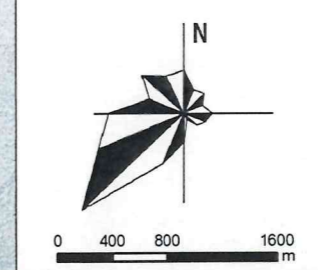
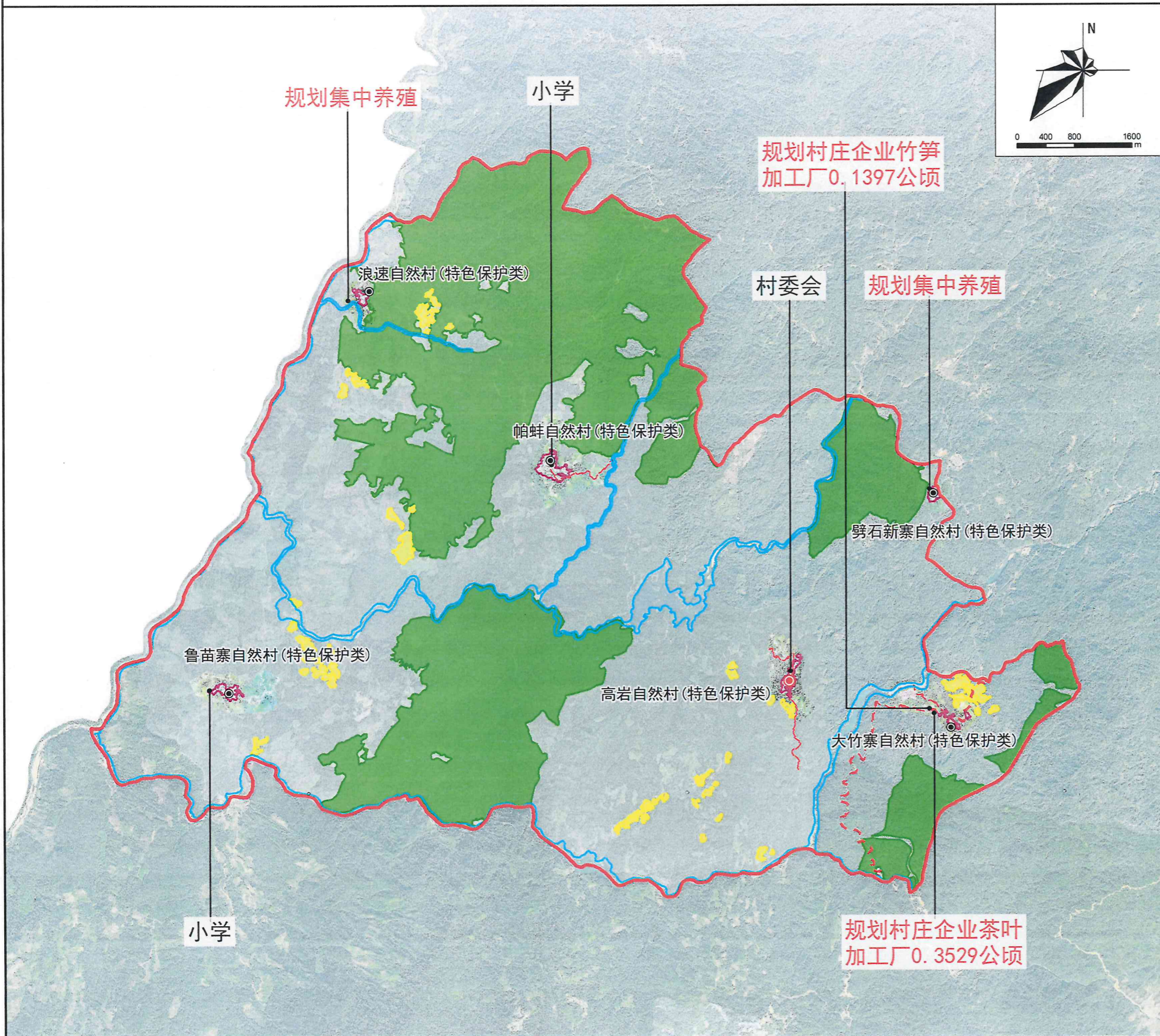


盈江县苏典傈傣族乡“劈石村”多规合一“实用性村庄规划（2021—2035年）

村域布局规划图



管控边界概况			
序号	指标类型	指标值 (公顷)	备注
1	生态保护红线面积	2747.4840	盈江县国土空间规划“三区三线”最终划定成果
2	永久基本农田面积	57.1082	盈江县国土空间规划“三区三线”最终划定成果
3	村庄建设边界面积	27.6280	

规划说明

- 1、永久基本农田管控措施：永久基本农田经依法划定后，任何单位和个人不得擅自占用或者改变其用途。严格规范永久基本农田上农业生产经营行为，禁止占用永久基本农田从事林果业以及挖塘养鱼、非法取土等破坏耕作层的行为，禁止闲置、荒芜永久基本农田。
- 2、生态保护红线管控措施：生态保护红线内，自然保护地核心区原则上禁止人为活动，其他区域严格禁止开发性、生产性建设活动，在符合现行法律法规前提下，允许零星的原住民在不扩大现有建设用地和耕地规模前提下，修缮生产生活设施，保留生活必需的少量种植、放牧、捕捞、养殖等活动设施。
- 3、村庄建设边界管控措施：除上位规划明确的产业用地、基础设施用地以及零星机动指标落地之外，不得在村庄建设边界外新增建设用地。位于村庄建设边界外的现状零星建设用地，通过土地整理、宅基地置换等方式逐渐向村庄建设边界内集中。

村域公共配套设施和公用设施配置表

- 1、产业发展规划：劈石行政村产业发展以传统种植业和养殖业为基础，发展高效生态种植业和养殖业。通过文化挖掘和利用，实现“农业+养殖业+乡村旅游”融合发展模式，打造村落观光、文化体验等多元产品融合发展的傈傣族特色旅游村。
- 2、人居环境整治目标：实现生活垃圾分类及处置体系全覆盖，全面完成无害化卫生户厕改造，并逐步完善教育、医疗等公共服务设施配套，提升村容村貌，增强村民的幸福感。在全村真正形成“人人创造优美环境，优美环境人人共享”的良好局面。

序号	设施类型	设施名称	规模/数量	备注
1	行政管理	村级公共服务中心	141.24m ² /1处	现状保留
2		改建停车场、集贸市场	1028.2m ² /1处	提质改造
3	文体设施	活动广场	4213.53m ² /4处	现状新建
4		活动室	4133.14m ² /7处	现状保留
5		活动室附属用房	740.13m ² /6处	现状保留
6		活动室附属用房加文化室	422.26m ² /3处	现状新建
7		活动室附属用房加文化室	321.46m ² /1处	现状新建
8		活动室附属用房加文化室	487.31m ² /4处	现状新建
9		篮球场	594.77m ² /1处	提质改造
10		文化室	99.19m ² /1处	现状新建
10	医疗卫生设施	卫生室	1处	现状保留
11	教育设施	小学	3143.34m ² /2处	现状保留
12	排水设施	污水处理设施	857.45m ² /7处	现状新建
			25.16m ² /1处	现状新建
13	给水设施	高位水池	1处	提质改造
			9处	现状保留
14		公交车招呼站	20.99m ² /1处	现状保留
15	服务设施	快递驿站	2195.15m ² /5处	现状新建
16		快递收发点	1处	现状新建
17		零售商店	5处	现状保留
18	电力设施	变压器	1处	现状新建
			6处	现状保留
19		通信基站	1处	现状保留
20	综合防灾设施	微型消防站	1个	现状新建
21		消防水池	248.35m ² /7处	现状新建
22		垃圾分类桶	64个	现状新建
23	环卫设施	公厕	172.70m ² /5处	现状新建
			132.31m ² /3处	提质改造
			16处	现状新建
24		垃圾收集点	1处	现状保留

图例

- 永久基本农田
- 生态保护红线
- 村庄建设边界
- 地表水体控制线
- 建筑控制区
- 村委会所在自然村
- 非村委会所在自然村

注：黑色文字标注表示现状设施和项目，红色文字标注表示规划设施和项目。

村庄主要用地管控规则

1、村庄建设边界

管控规则：村庄各项建设不得突破建设边界，在建设边界外进行建设的，应初步进行拆除、迁出，并复垦侵占土地，确需调整村庄建设边界的，应当修改村庄规划，并依法按照审批程序报批。

2、村庄主要用地管控规则

(1) 农村宅基地

管控规则：严格执行“一户一宅”制度，科学测算规划期内新增宅基地建房需求，坝区村庄每户住宅用地不超过300平方米，山区村庄每户住宅用地不超过350平方米。建筑限高为3层；建筑高度不得超过12米，容积率不大于2.5。

(2) 产业用地

管控规则：严格按照相关产业发展用地标准控制相应用地指标，建设控制区内发展农业项目建设的，必须逐级上报批准，由相关部门进行实地探勘，界定边界和范围，在合法确定范围内建设。其中商业服务业用地建筑高度不超过16米，建筑限高为4层，容积率不大于1.5；工业用地和物流仓储用地建筑高度不超过18米，建筑限高为3层，容积率不大于1.5。

(3) 公共管理与公共服务用地

管控规则：设施建设应符合所在地气候特点与环境条件、经济社会发展水平和文化习俗，营造经济实用、绿色低碳、安全便捷的设施服务环境，保护历史文化遗产并与传统风貌、地方特色相协调。建筑限高为4层；建筑高度不得超过16米，容积率不小于1.5。

(4) 农村社区服务设施用地

管控规则：基础设施和公共服务设施选址在边界内考虑，并优先选用现有低效、闲置建设用地和废弃地，边界内不得作为其他用途使用。村内排水设施逐步实行雨污分流，电力电信线路需按规划统一接驳，严禁私自乱拉乱接，影响村容村貌。村委会活动室、学校、活动广场、变压器、公共厕所等用地村民不得随意占用。

(5) 公用设施用地

管控规则：以优化人居环境为核心，以完善长效管理机制为目标，确保各设施在日常生产生活中能够正常使用，确保农村环境优美、整洁有序。

(6) 绿地与开敞空间用地

管控规则：优先安排绿地与广场用地，除必要的基础设施与公共服务设施外不得作为其他用途使用。边界内不符合规划要求的建筑物、构筑物及其他设施应限期迁出，任何单位和个人不得在用地边界内进行拦河截溪、取土采石、设置垃圾堆场、排放污水以及其他破坏行为。

(7) 留白用地

管控规则：留白用地主要用于暂不明确规划用地，待用地性质明确后可按要求直接使用。在用地项目明确前，按现状地类使用，不得闲置浪费。

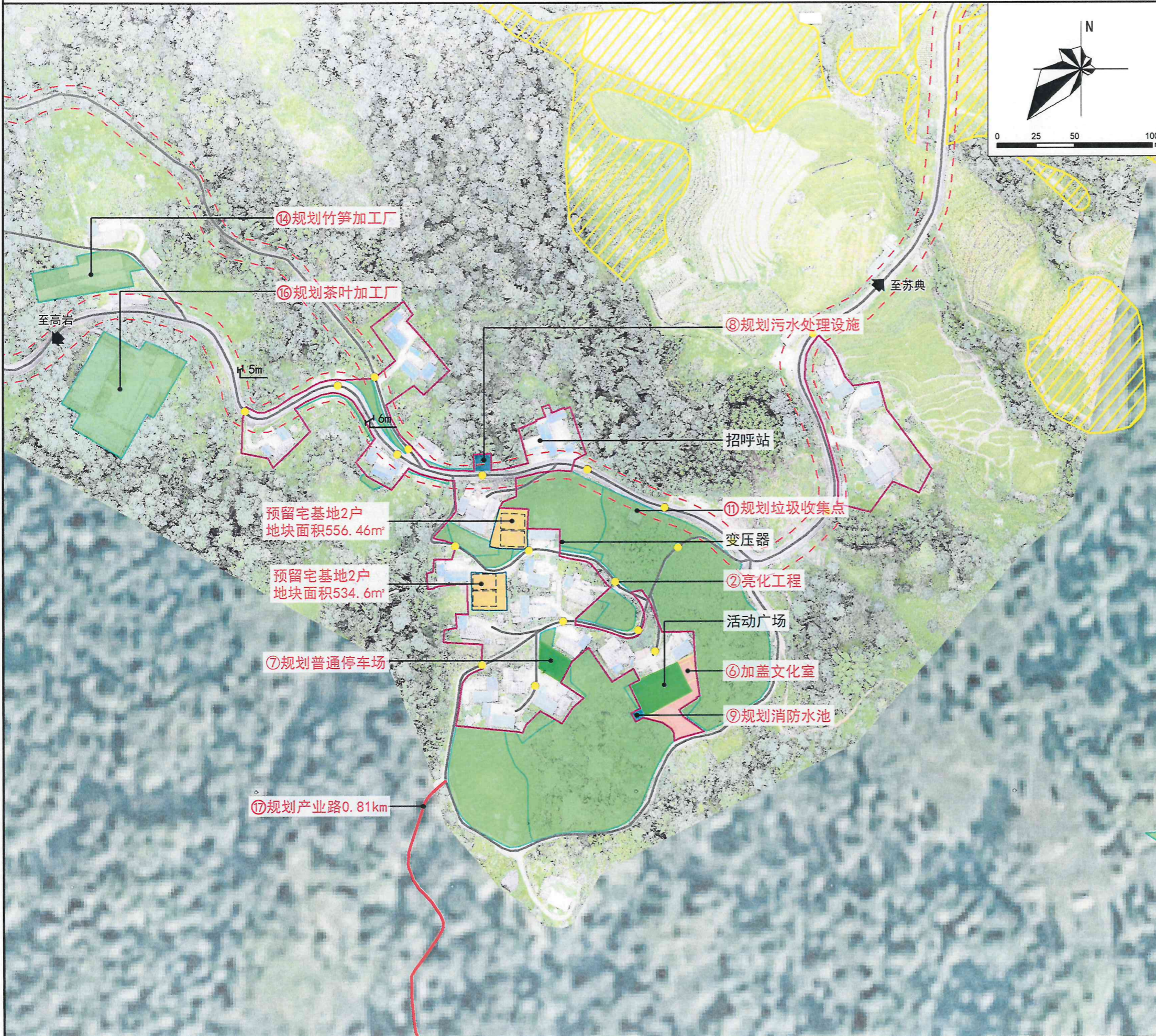
3、村庄建设边界围合内山体水体等不可建设空间

管控规则：村庄建设边界围合范围内山体水体等不可建设空间属于与村庄不可分割的山体水体等集中连片不可建设区域，为保证村庄建设边界的完整性划入村庄建设边界范围以内，但不得进行任何建设。



盈江县苏典傈僳族乡“劈石村”多规合一“实用性村庄规划（2021—2035年）

大竹寨自然村（集中居民点）布局规划图



规划说明

- 1、村庄类型
大竹寨自然村为特色保护类村庄。
- 2、底线管控
基本农田不能占，持续耕种保护好，生态红线要规避。
- 3、农村宅基地布局
本次规划在集中居民点附近选择合适区域进行规划建设，紧挨集中居民点，地势平坦，与现有村庄联系紧密，便于统筹布局道路交通和公共服务设施。规划共预留农村宅基地4户，其中部分利用其他低效村庄建设用地布局。
- 4、产业项目布局
规划竹笋加工厂项目1397.01平方米；茶叶加工厂项目3529.13平方米；集中养殖项目1356.12平方米；生产道路提质改造0.81km。
- 5、基础设施和公共服务设施配置
规划新增消防水池1处，垃圾收集点1处，文化室1处，公厕1处，污水处理设施1处。
- 6、道路交通
规划停车场1处。
- 7、绿地与开敞空间
规划绿地与开敞空间320.41平方米。

公共服务设施和公用设施配置表

序号	设施类型	设施名称	规模/数量	备注
1	文体设施	活动室	93.73m ² /1处	现状保留
2		活动广场	752.77m ² /1处	现状保留
3		活动室加盖文化室	93.73m ² /1处	规划新增
4	服务设施	普通停车场	320.41m ² /1处	规划新增
5		公交车招呼站	20.99m ² /1处	现状保留
6	给水设施	高位水池	1处	现状保留
7	排水设施	污水处理设施	117.56m ² /1处	规划新增
8	电力设施	变压器	1处	现状保留
9	环卫设施	公厕	7.44m ² /1处	提质改造
10		垃圾收集点	1处	规划新增
11	环卫设施	分类垃圾桶	4处	规划新增
12		综合配套设施	消防水池	39.93m ² /1处

近期重点项目表

项目类型	序号	项目名称	主要内容	用地面积	投资规模(万元)	实施年限	备注
生态修复	1	河道修复	河道治理	15666.47m ²	94.03	2021—2025	
	2	亮化工程	亮化工程20点	—	1.00	2021—2025	
	3	雨水工程	排水沟渠治理，支渠1.78km	—	16.60	2021—2025	
	4	污水管网	污水管网建设1.92km	—	38.35	2021—2025	
	5	供水管网	供水管网建设1.89km	—	11.35	2021—2025	
	6	活动室	活动室加盖文化室	93.73m ²	4.69	2021—2025	
基础设施和公共服务设施配置	7	集中停车场	新建普通停车场	320.41m ²	6.41	2021—2025	
	8	污水处理设施	新建污水处理设施	117.56m ²	11.76	2021—2025	
	9	消防水池	新建消防水池	39.93m ²	4.39	2021—2025	
	10	公用工程设施	农用水沟13km	—	2.66	2021—2025	
	11	垃圾收集点	新增垃圾收集点(池)1个	—	0.15	2021—2025	
产业发展	12	垃圾收集点	增设分类垃圾桶4个	—	0.02	2021—2025	
	13	公共厕所	改建公共厕所	7.44m ²	0.45	2021—2025	
	14	村庄企业	规划竹笋加工厂	1397.02m ²	69.85	2021—2025	
	15	集中养殖	新建集中养殖	1356.12m ²	14.92	2021—2025	
	16	村庄企业	规划茶叶加工厂	3529.13m ²	176.46	2021—2025	
	17	产业道路改造	规划产业路0.81km	—	24.41	2021—2025	
	18	党建宣传	打造党建元素，建设党建文化墙，配备党员活动室、党员书屋、桌椅板凳	—	6.00	2021—2025	
边防巩固	19	红旗飘飘工程	红旗飘飘工程，安国旗4面	—	0.12	2021—2025	
总投资					483.62		

注：边线小康村项目设计详见说明书附表

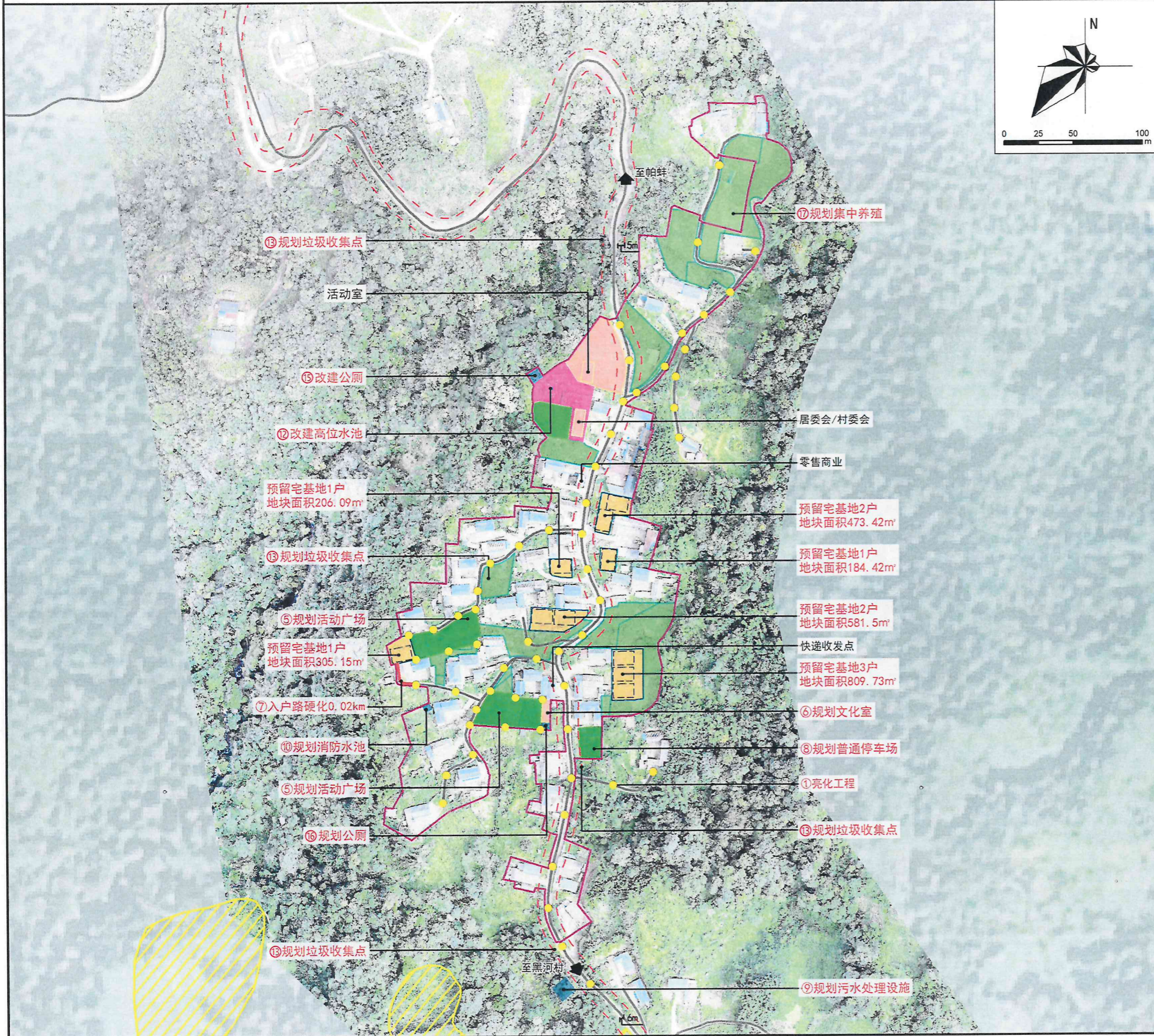
图例

	永久基本农田		村庄建设边界
	农村社区服务设施用地		预留宅基地分割线
	公用设施用地		建筑控制区
	绿地与开敞空间用地		现状道路
	农林用地		规划道路
	预留宅基地范围		

注：黑色文字标注表示现状设施和项目，红色文字标注表示规划设施和项目；用序号标注近期建设项目。

盈江县苏典傈僳族乡“劈石村”多规合一“实用性村庄规划（2021—2035年）

高岩自然村（集中居民点） 布局规划图



规划说明

- 1、村庄类型
高岩自然村为特色保护类村庄。
- 2、底线管控
基本农田不能占，持续耕种保护好，生态红线要规避。
- 3、农村宅基地布局
本次规划在集中居民点附近选择合适区域进行规划建设，紧挨集中居民点，地势平坦，与现有村庄联系紧密，便于统筹布局道路交通和公共服务设施。规划共预留农村宅基地10户，其中部分利用其他低效村庄建设用地布局。
- 4、产业项目布局
规划集中养殖项目1226.68平方米。
- 5、基础设施和公共服务设施配置
规划新增消防水池2处，高位水池1处，垃圾收集点5处，文化室1处，公厕2处，污水处理设施1处。
- 6、道路交通
硬化道路0.02千米，规划停车场1处。
- 7、绿地与开敞空间
规划绿地与开敞空间2351.18平方米，布局小广场2处。

公共服务设施和公用设施配置表

序号	设施名称	规格/数量	备注
1	行政管理	村级公共服务中心 141.24m ² /1处	现状保留
2	文体设施	活动室 123.01m ² /1处	现状保留
3	文体设施	活动广场 590.72m ² /1处	现状保留
4	文体设施	文化室 1948.59m ² /2处	现状保留
5	服务设施	零售商业 99.19m ² /1处	现状保留
6	服务设施	普通停车场 364.59m ² /1处	现状保留
7	供水设施	零售商业 4处	现状保留
8	排水设施	高位水池 2处	现状保留
9	排水设施	污水处理设施 1处	现状保留
10	电力设施	污水处理设施 129.98m ² /1处	现状保留
11	环卫设施	变压器 1处	现状保留
12	环卫设施	公厕 77.89m ² /1处	现状保留
13	环卫设施	垃圾收集点 38.62m ² /1处	现状保留
14	环卫设施	垃圾收集点 5处	现状保留
15	环卫设施	垃圾分类桶 20处	现状保留
16	环卫设施	消防水池 61.22m ² /2处	现状保留
17	环卫设施	消防水池 1处	现状保留

近期重点项目表

项目类型	序号	项目名称	主要内容	用地面积	投资金额(万元)	实施年限	备注
基础设施和公共服务设施配置	1	亮化工程	亮化工程59盏	—	2.95	2021—2025	
	2	排水工程	排水沟渠治理, 长1.46km	—	14.65	2021—2025	
	3	污水管网	污水管网建设1.37km	—	27.41	2021—2025	
	4	供水管网	供水管网建设1.43km	—	8.55	2021—2025	
	5	活动广场	新建活动广场	1948.59m ²	214.34	2021—2025	
	6	文化室	新建文化室	99.19m ²	14.88	2021—2025	
	7	道路硬化	入户路硬化0.02km	—	0.40	2021—2025	
	8	集中停车场	新建普通停车场	364.59m ²	7.29	2021—2025	
	9	污水处理设施	新建污水处理设施	129.98m ²	14.00	2021—2025	
	10	消防设施	新建消防水池	61.22m ²	7.74	2021—2025	
	11	消防设施	新建微型消防站1个	—	5.00	2021—2025	
	12	公用工程设施	改建高位水池1个	—	0.16	2021—2025	
	13	垃圾收集点	新增垃圾收集点(池)5个	—	0.75	2021—2025	
	14	垃圾收集点	增设垃圾分类桶20个	—	0.12	2021—2025	
	产业发展	15	公共厕所	改建公共厕所	77.89m ²	4.67	2021—2025
16		公共厕所	新建水冲式公厕	38.62m ²	3.09	2021—2025	
17	集中养殖	新建集中养殖	1226.68m ²	13.49	2021—2025		
基层党建	18	党建宣传	打造党建元素, 建设党建文化墙, 配备旗杆围成台, 党旗党旗, 桌椅板凳	—	6.00	2021—2025	
边防巩固	19	红旗飘工程	红旗飘工程, 安装国旗72面	—	0.37	2021—2025	
总投资					345.86	—	

图例

	永久基本农田		预留宅基地范围
	村庄建设边界		预留宅基地分割线
	农村社区服务设施用地		建筑控制区
	机关团体用地		现状道路
	公用设施用地		规划道路
	绿地与开敞空间用地		
	农林用地		

注：黑色文字标注表示现状设施和项目，红色文字标注表示规划设施和项目；用序号标注近期建设项目。

盈江县苏典傈僳族乡“劈石村”多规合一“实用性村庄规划（2021—2035年）

浪速自然村（集中居民点） 布局规划图

- 规划说明**
- 1、村庄类型
浪速自然村为特色保护类村庄。
 - 2、底线管控
基本农田不能占，持续耕种保护好，生态红线要规避。
 - 3、农村宅基地布局
本次规划在集中居民点附近选择合适区域进行规划建设，紧挨集中居民点，地势平坦，与现有村庄联系紧密，便于统筹布局道路交通和公共服务设施。规划共预留农村宅基地6户，其中部分利用其他低效村庄建设用地布局。
 - 4、产业项目布局
规划集中养殖项目1238.03平方米。
 - 5、基础设施和公共服务设施配置
规划新增消防水池1处，垃圾收集点3处，文化室1处，公厕1处，污水处理设施2处。
 - 6、道路交通
硬化道路0.10千米，规划停车场1处。
 - 7、绿地与开敞空间
规划绿地与开敞空间1437.34平方米，布局小广场1处。

公共服务设施和公用设施配置表

序号	设施名称	设施名称	建设/数量	备注
1	文体设施	活动广场	927.20m ² /2处	现状保留
2		活动室	1146.81m ² /1处	规划新增
3		活动室加盖文化室	110.89m ² /1处	现状保留
4		活动室附属厨房	51.32m ² /1处	规划新增
5	服务设施	普通停车场	290.53m ² /1处	现状保留
6	排水设施	高位水池	1处	现状保留
7		污水处理设施	208.89m ² /2处	规划新增
8	电力设施	变压器	1处	现状保留
9		公厕	30.04m ² /1处	规划新增
10	环卫设施	垃圾收集点	3处	现状保留
11		分类垃圾桶	12处	规划新增
12	消防水池	消防水池	35.99m ² /1处	规划新增

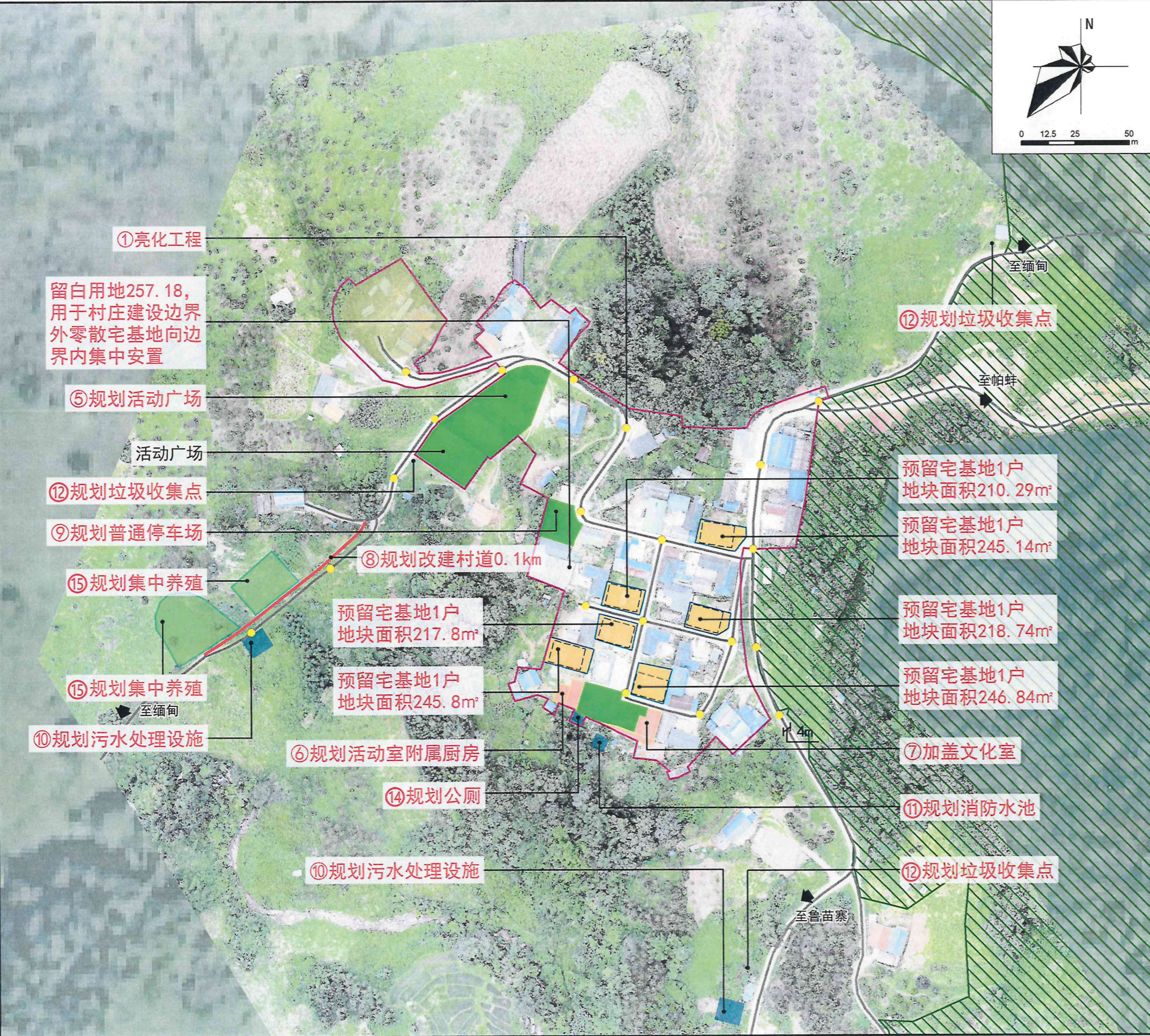
近期重点项目表

项目类型	序号	项目名称	主要内容	用地面积	投资规模(万元)	实施年限	备注
基础设施和公共服务设施配置	1	亮化工程	亮化工程20盏	—	1.00	2021—2025	
	2	雨水工程	排水沟渠治理，支箱1.13km	—	11.28	2021—2025	
	3	污水管网	污水管网建设1.07km	—	21.41	2021—2025	
	4	供水管网	供水管网建设1.01km	—	6.02	2021—2025	
	5	活动广场	新建活动广场	1146.81m ²	126.15	2021—2025	
	6	活动室	活动室附属厨房	51.32m ²	5.13	2021—2025	
	7	活动室	活动室加盖文化室	110.89m ²	5.54	2021—2025	
	8	道路拓宽	改建村道0.10km	—	2.00	2021—2025	
	9	集中停车点	新建普通停车场	290.53m ²	5.81	2021—2025	
	10	污水处理设施	新建污水处理设施	208.89m ²	20.89	2021—2025	
	11	消防设施	新建消防水池	35.99m ²	3.96	2021—2025	
	12	垃圾收集点	新增垃圾收集箱(池)3个	—	0.45	2021—2025	
	13	垃圾收集点	增设分类垃圾桶12个	—	0.07	2021—2025	
	14	公共厕所	新建水冲式公厕	30.04m ²	2.40	2021—2025	
产业发展	15	集中养殖	新建集中养殖	1238.03m ²	13.62	2021—2025	
基层党建	16	党建宣传	打造党建元素，建设党建文化墙，配备旗杆国旗台，党旗党旗、桌椅板凳	—	6.00	2021—2025	
边防巩固	17	红旗飘飘工程	红旗飘飘工程，安装国旗78面	—	0.39	2021—2025	
总投资					232.12	—	

图例

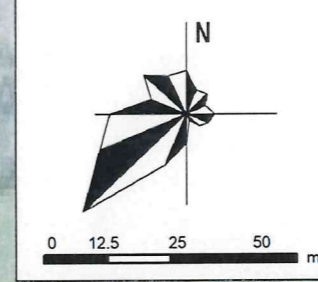
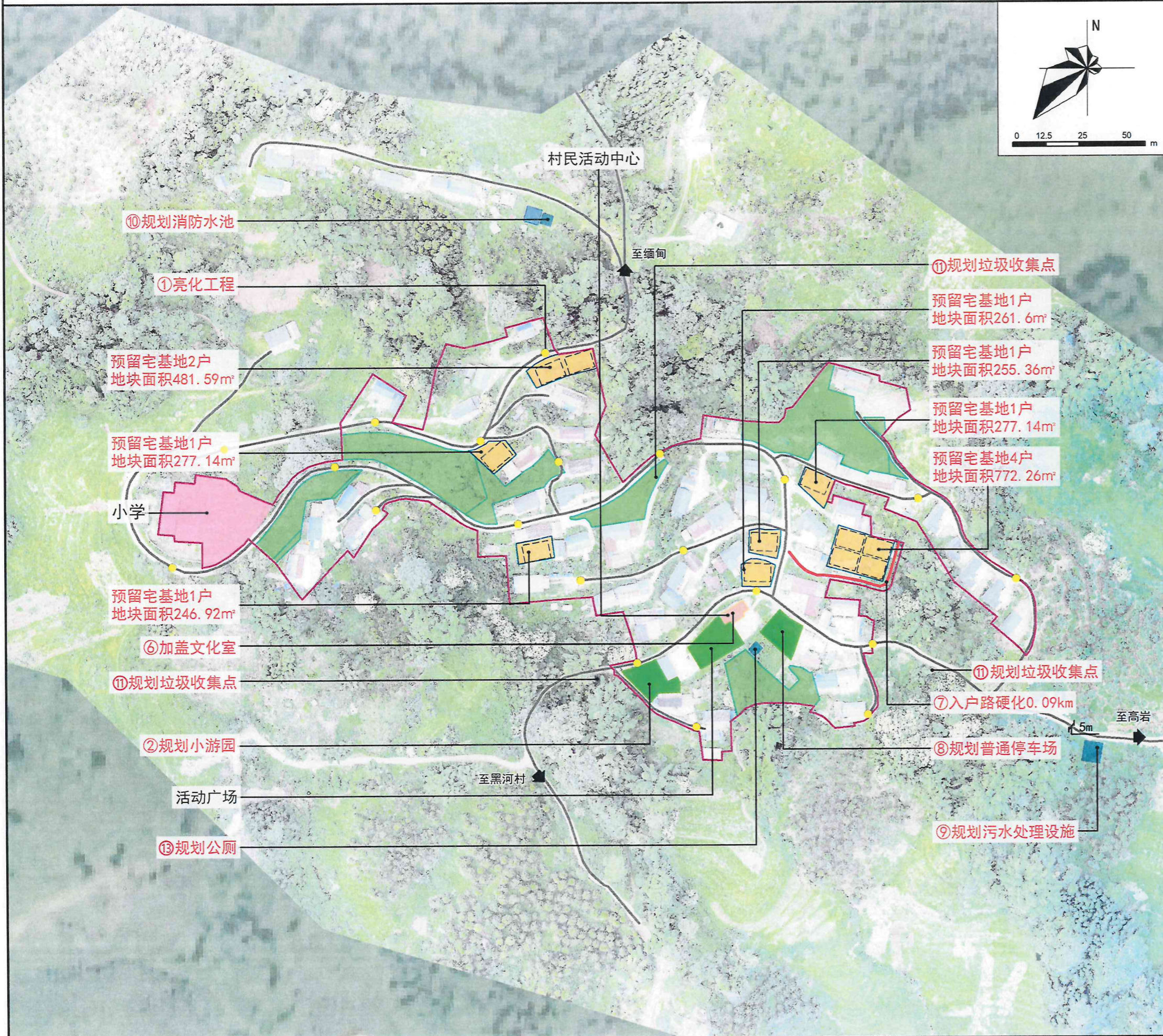
- 生态保护红线
- 村庄建设边界
- 农村社区服务设施用地
- 公用设施用地
- 绿地与开敞空间用地
- 特殊用地
- 留白用地
- 预留宅基地范围
- 预留宅基地分割线
- 现状道路
- 规划道路

注：黑色文字标注表示现状设施和项目，红色文字标注表示规划设施和项目；用序号标注近期建设项目。



盈江县苏典傈僳族乡“劈石村”多规合一“实用性村庄规划（2021—2035年）

鲁苗寨自然村（集中居民点） 布局规划图



规划说明

- 1、村庄类型
鲁苗寨自然村为特色保护类村庄。
- 2、底线管控
基本农田不能占，持续耕种保护好，生态红线要规避。
- 3、农村宅基地布局
本次规划在集中居民点附近选择合适区域进行规划建设，紧挨集中居民点，地势平坦，与现有村庄联系紧密，便于统筹布局道路和公共服务设施。规划共预留农村宅基地 11 户，其中部分利用其他低效村庄建设用地布局。
- 4、基础设施和公共服务设施配置
规划新增消防水池 1 处，垃圾收集点 3 处，文化室 1 处，公厕 1 处，污水处理设施 1 处。
- 5、道路交通
硬化道路 0.09 千米，规划停车场 1 处。
- 6、绿地与开敞空间
规划绿地与开敞空间 732.02 平方米，布局小公园 1 处。

公共服务设施和公用设施配置表

序号	设施类型	设施名称	规模/数量	备注
1	文体设施	活动室	123.07m ² /1处	现状保留
2		活动广场	479.16m ² /1处	现状保留
3		活动室加盖文化室	123.07m ² /1处	规划新增
4	教育设施	小学	1处	现状保留
5	服务设施	普通停车场	347.95m ² /1处	规划新增
6		零售商业	1处	现状保留
7	供水设施	高位水池	2处	现状保留
8	排水设施	污水处理设施	111.84m ² /1处	规划新增
9	电力设施	变压器	2处	现状保留
10	通信设施	通信基站	1处	现状保留
11		公厕	29.99m ² /1处	规划新增
12	环卫设施	垃圾收集点	3处	规划新增
13		分类垃圾箱	12处	规划新增
14	综合防灾设施	消防水池	35.99m ² /1处	规划新增

近期重点项目表

项目类型	序号	项目名称	主要内容	用地面积	投资规模(万元)	实施年限	备注
基础设施和公共服务设施配置	1	公园绿地	五小园	387.07m ²	—	2021—2025	
	2	亮化工程	亮化工程20盏	—	1.00	2021—2025	
	3	污水管网	污水管网建设2.92km	—	58.51	2021—2025	
	4	雨水工程	排水沟渠治理、支砌2.92km	—	29.23	2021—2025	
	5	供水管网	供水管网建设2.80km	—	16.82	2021—2025	
	6	活动室	活动室加盖文化室	123.07m ²	6.15	2021—2025	
	7	道路硬化	入户路硬化0.09km	—	1.80	2021—2025	
	8	集中停车点	新建普通停车场	347.95m ²	6.96	2021—2025	
	9	污水处理设施	新建污水处理设施	111.84m ²	11.18	2021—2025	
	10	消防设施	新建消防水池	35.99m ²	3.96	2021—2025	
	11	垃圾收集点	新增垃圾收集箱(池)3个	—	0.45	2021—2025	
	12	垃圾收集点	增设分类垃圾箱12个	—	0.07	2021—2025	
	13	公共厕所	新建水冲式公厕	29.99m ²	2.40	2021—2025	
基层党建	14	党建宣传	打造党建元素，建设党建文化墙，配备藤杆国旗台、党旗党旗、桌椅板凳	—	6.00	2021—2025	
边防巩固	15	红旗飘飘工程	红旗飘飘工程，安装国旗150面	—	0.75	2021—2025	
总投资					145.28	—	

注：边境小康村项目统计详见说明书附表

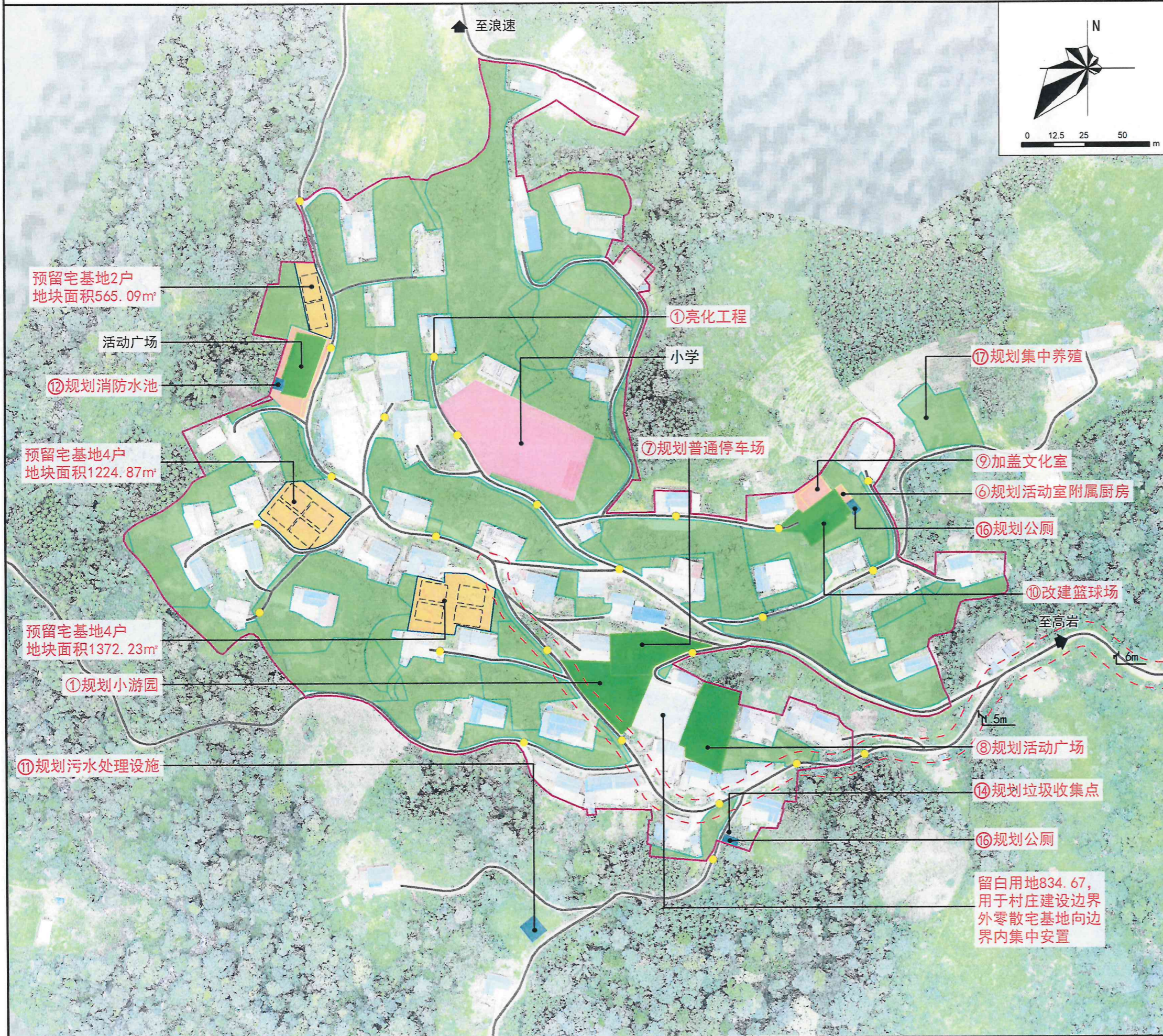
图例

- 村庄建设边界
- 农村社区服务设施用地
- 教育用地
- 公用设施用地
- 绿地与开敞空间用地
- 农林用地
- 预留宅基地范围
- 预留宅基地分割线
- 现状道路
- 规划道路

注：黑色文字标注表示现状设施和项目，红色文字标注表示规划设施和项目；用序号标注近期建设项目。

盈江县苏典傈僳族乡“劈石村”多规合一“实用性村庄规划（2021—2035年）

帕邦自然村（集中居民点） 布局规划图



规划说明

- 1、村庄类型
帕邦自然村为特色保护类村庄。
- 2、底线管控
基本农田不能占，持续耕种保护好，生态红线要规避。
- 3、农村宅基地布局
本次规划在集中居民点附近选择合适区域进行规划建设，紧挨集中居民点，地势平坦，与现有村庄联系紧密，便于统筹布局道路和公共服务设施。规划共预留农村宅基地10户，其中部分利用其他低效村庄建设用地布局。
- 4、产业项目布局
规划集中养殖项目2274.31平方米。
- 5、基础设施和公共服务设施配置
规划新增消防水池1处，垃圾收集点3处，文化室1处，公厕2处，污水处理设施1处。
- 6、道路交通
规划停车场1处。
- 7、绿地与开敞空间
规划绿地与开敞空间2584.57平方米，布局小公园1处，小广场2处。

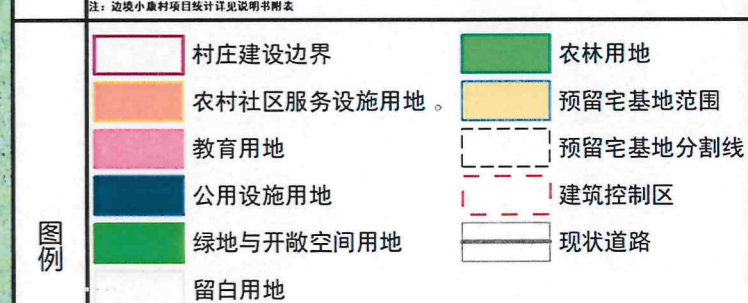
公共服务设施和公用设施配置表

序号	设施类型	设施名称	规格/数量	备注
1	文体设施	活动室	159.62m ² /1处	现状保留
		活动广场	585.62m ² /1处	现状保留
		活动室加盖文化室	1118.13m ² /1处	规划新增
		篮球场	594.77m ² /1处	现状保留
2	教育设施	小学	3143.34m ² /1处	现状保留
3	服务设施	普通停车场	871.67m ² /1处	现状保留
4	给排水设施	高位水池	2处	现状保留
5	排水设施	污水处理设施	107.27m ² /1处	现状保留
6	电力设施	变压器	1处	现状保留
7	环卫设施	公厕	74.05m ² /2处	现状保留
8	环卫设施	垃圾收集点	3处	现状保留
9	环卫设施	分类垃圾桶	12个	现状保留
10	综合配套设施	消防水池	36.34m ² /1处	现状保留

近期重点项目表

项目类型	序号	项目名称	主要内容	用地面积	投资规模(万元)	实施年限	备注
人居环境整治	1	公园绿地	五小园	1039.57m ²	—	2021—2025	
	2	亮化工程	亮化工程25盏	—	1.25	2021—2025	
	3	污水管网	污水管网建设2.18km	—	43.59	2021—2025	
	4	雨水工程	排水沟渠治理、支渠2.56km	—	25.55	2021—2025	
	5	供水管网	供水管网建设2.52km	—	15.15	2021—2025	
	6	活动室	活动室附属厨房	49.48m ²	4.95	2021—2025	
	7	集中停车点	新建普通停车场	871.67m ²	17.43	2021—2025	
	8	活动广场	新建活动广场	1118.13m ²	122.99	2021—2025	
	9	活动室	活动室加盖文化室	159.62m ²	7.98	2021—2025	
	10	篮球场	改建篮球场	594.77m ²	17.84	2021—2025	
	11	污水处理设施	新建污水处理设施	107.27m ²	10.73	2021—2025	
	12	消防设施	新建消防水池	36.34m ²	4.00	2021—2025	
	13	安全设施	新建挡墙0.08km	—	0.08	2021—2025	
	14	垃圾收集点	新增垃圾收集箱(池)3个	—	0.45	2021—2025	
	15	垃圾收集点	增设分类垃圾桶12个	—	0.07	2021—2025	
	16	公共厕所	新建水冲式公厕	74.05m ²	5.92	2021—2025	
产业发展	17	集中养殖	新建集中养殖	1110.69m ²	12.22	2021—2025	
基层党建	18	党建宣传	打造党建元素，建设党建文化墙，配备旗杆国旗台、党旗党旗、桌椅板凳	—	6.00	2021—2025	
边防巩固	19	边防巩固工程	边防巩固工程，安装国旗6面	—	0.35	2021—2025	
总投资					296.55	—	

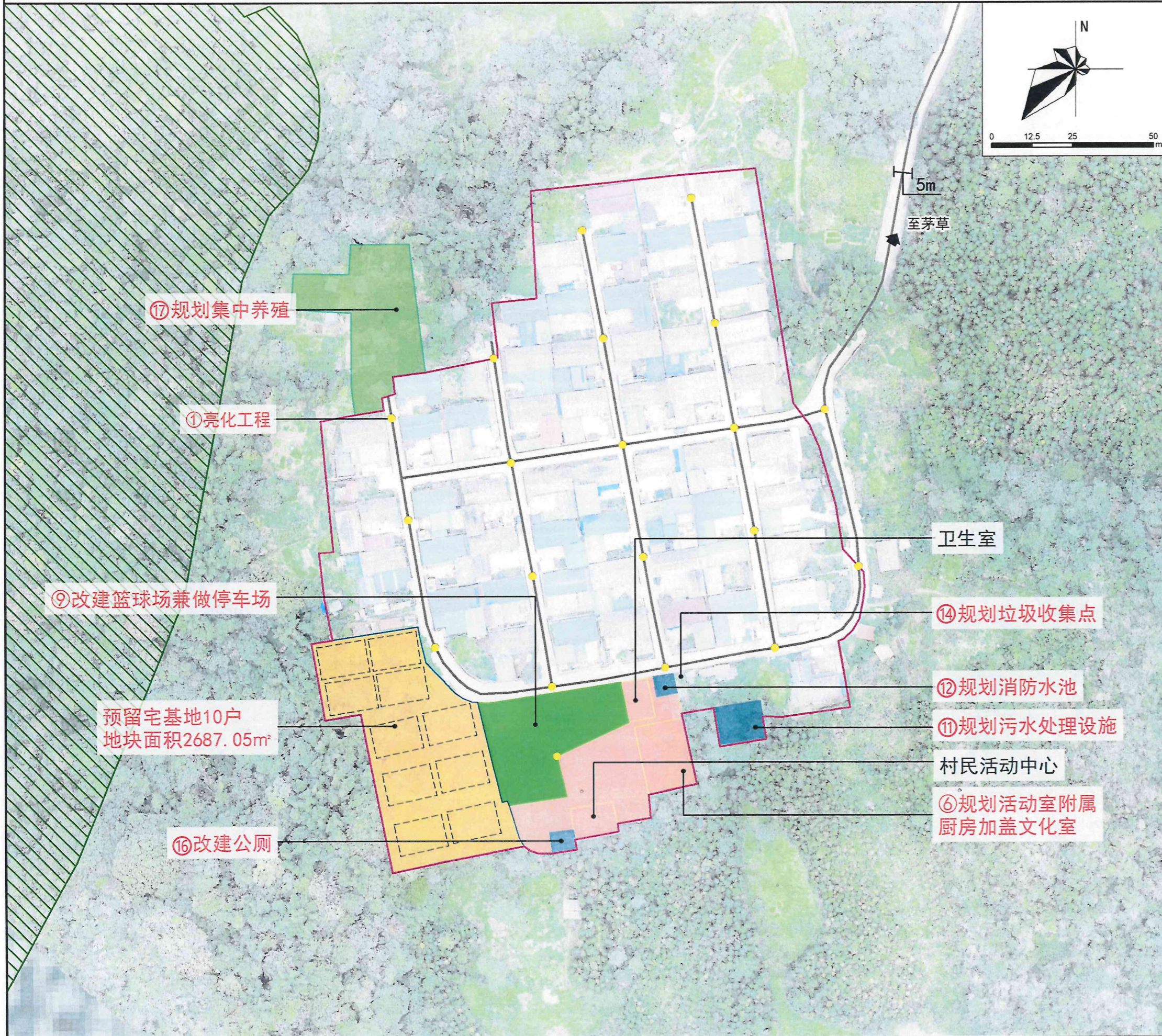
注：边境小康村项目统计详见说明书附表



注：黑色文字标注表示现状设施和项目，红色文字标注表示规划设施和项目；用序号标注近期建设项目。

盈江县苏典傈僳族乡“劈石村”多规合一“实用性村庄规划（2021—2035年）

劈石新寨自然村（集中居民点） 布局规划图



- 规划说明**
- 1、村庄类型
劈石新寨自然村为特色保护类村庄。
 - 2、底线管控
基本农田不能占，持续耕种保护好，生态红线要规避。
 - 3、农村宅基地布局
本次规划在集中居民点附近选择合适区域进行规划建设，紧挨集中居民点，地势平坦，与现有村庄联系紧密，便于统筹布局道路和公共服务设施。规划共预留农村宅基地10户，其中部分利用其他低效村庄建设用地布局。
 - 4、产业项目布局
规划集中养殖项目1163.62平方米。
 - 5、基础设施和公共服务设施配置
规划新增消防水池1处，高位水池1处，垃圾收集点1处，文化室1处，公厕1处，污水处理设施1处。
 - 6、道路交通
规划停车场兼篮球场1处。
 - 7、绿地与开敞空间
规划绿地与开敞空间1028.20平方米。

公共服务设施和公用设施配置表

序号	设施类型	设施名称	规格/数量	备注
1	文体设施	活动室	129.80m ² /1处	现状保留
2		活动广场	798.27m ² /1处	现状保留
3		活动室附属厨房加盖文化室	321.46m ² /1处	规划新增
4		改建球场，兼做普通停车场	1028.20m ² /1处	提质改造
5		活动室附属厨房	321.46m ² /1处	规划新增
6	医疗卫生设施	卫生室	1处	现状保留
7	服务设施	快速收发点	1处	规划新增
8	给水设施	高位水池	25.16m ² /1处	规划新增
9	排水设施	污水处理设施	171.91m ² /1处	规划新增
10	电力设施	变压器	1处	规划新增
11	环卫设施	公厕	46.98m ² /1处	提质改造
12		垃圾收集点	1处	规划新增
13		分类垃圾桶	4处	规划新增
14	综合防灾设施	消防水池	38.89m ² /1处	规划新增

近期重点项目表

项目类型	序号	项目名称	主要内容	用地面积	投资规模(万元)	实施年限	备注
基础设施和公共服务设施配置	1	亮化工程	亮化工程20盏	—	1.00	2021—2025	
	2	污水管网	污水管网建设0.83km	—	16.56	2021—2025	
	3	雨水工程	雨水沟渠治理、支渠0.9km	—	8.95	2021—2025	
	4	雨水工程	规划雨水沟渠1.13km	—	22.57	2021—2025	
	5	供水管网	供水管网建设0.98km	—	5.91	2021—2025	
	6	公共服务设施	活动室附属厨房加盖文化室	321.46m ²	16.07	2021—2025	
	7	篮球场	改建篮球场，兼做停车场	1028.20m ²	30.85	2021—2025	
	8	公共服务	结合接收设施新建快速代收点	—	5.00	2021—2025	
	9	公共服务	新建铜梁厨房	360.00m ²	18.00	2021—2025	
	10	活动室	活动室附属厨房	321.46m ²	32.15	2021—2025	
	11	污水处理设施	新建污水处理设施	171.91m ²	17.19	2021—2025	
	12	消防设施	新建消防水池	38.89m ²	4.28	2021—2025	
	13	公用工程设施	新建高位水池1个	25.16m ²	2.77	2021—2025	
	14	垃圾收集点	新增垃圾收集点(池)1个	—	0.15	2021—2025	
	15	垃圾收集点	增设分类垃圾桶4个	—	0.02	2021—2025	
	16	公共厕所	改建公共厕所	46.98m ²	2.82	2021—2025	
产业发展	17	集中养殖	新建集中养殖	1163.62m ²	12.80	2021—2025	
基础完善	18	党建宣传	打造党建元素，建设党建文化墙，配备党员活动室、党建书屋、桌椅板凳	—	6.00	2021—2025	
边防巩固	19	红旗飘飘工程	红旗飘飘工程，安装国旗6面	—	0.32	2021—2025	
总投资					203.41	—	

图例

	生态保护红线		预留宅基地范围
	村庄建设边界		预留宅基地分割线
	农村社区服务设施用地		现状道路
	公用设施用地		
	绿地与开敞空间用地		
	农林用地		

注：黑色文字标注表示现状设施和项目，红色文字标注表示规划设施和项目；用序号标注近期建设项目。