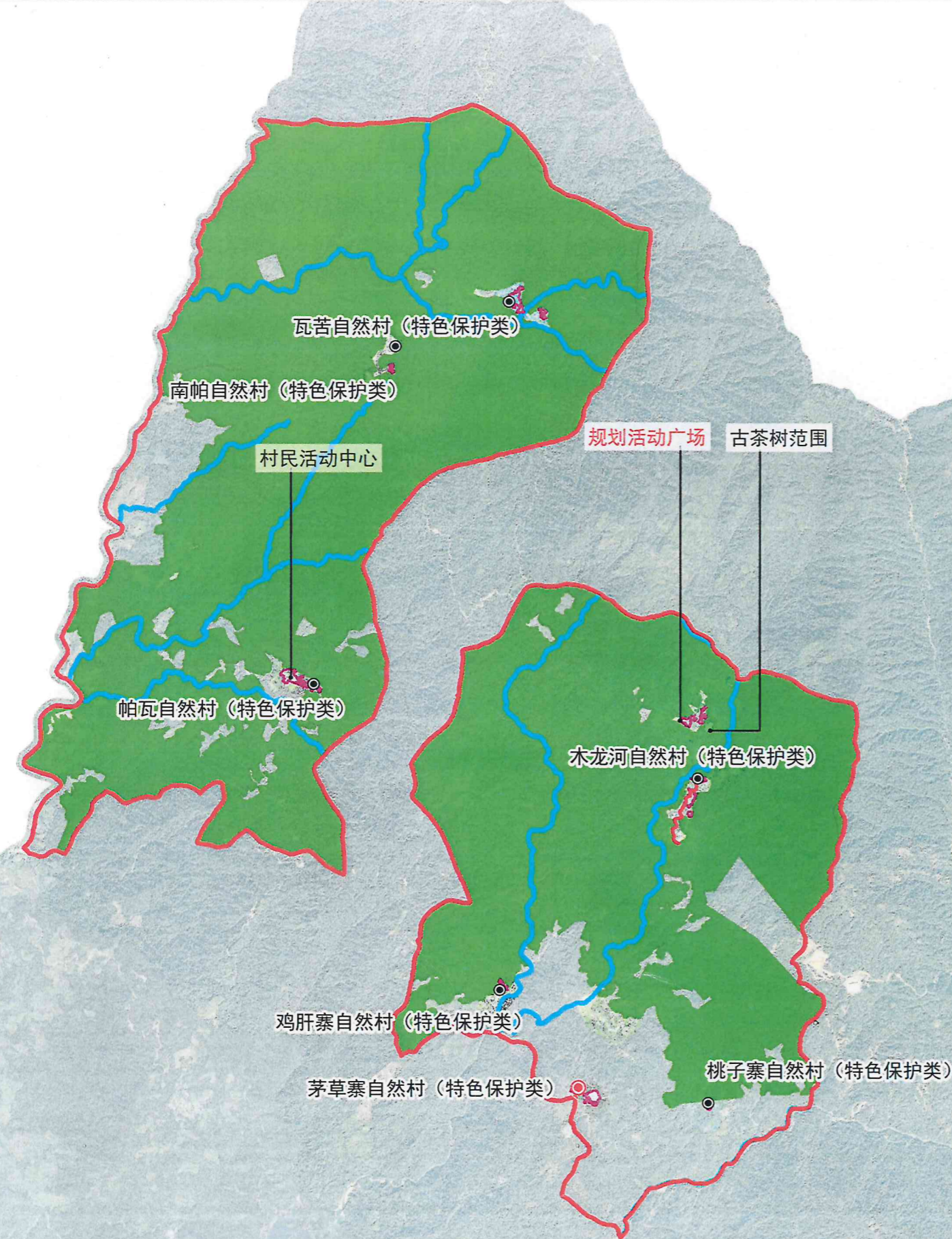
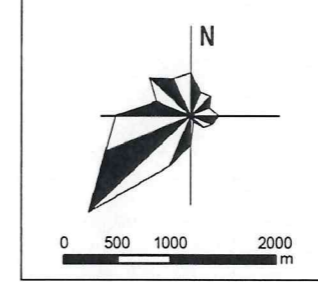


盈江县苏典傈傣族乡“茅草寨村”多规合一“实用性村庄规划（2021—2035年）

村域布局规划图



序号	指标类型	指标值(公顷)	备注
1	生态保护红线	7036.0794	盈江县国土空间规划“三区三线”最终划定成果
2	永久基本农田	—	经核实盈江县永久基本农田数据,茅草村村域范围内未涉及永久基本农田
3	村庄建设边界	20.8610	
4	古茶树范围	2.7816	盈江县林业和草原局收集

规划说明

1、永久基本农田管控措施:永久基本农田经依法划定后,任何单位和个人不得擅自占用或者改变其用途。严格规范永久基本农田上农业生产经营活动,禁止占用永久基本农田从事林果业以及挖塘养鱼、非法取土等破坏耕作层的行为,禁止闲置、荒芜永久基本农田。

2、生态保护红线管控措施:生态保护红线内,自然保护地核心保护区原则上禁止人为活动,其他区域严格禁止开发性、生产性建设活动,在符合现行法律法规前提下,允许零星的原住民在不扩大现有建设用地和耕地规模前提下,修缮生产生活设施,保留生活必需的少量种植、放牧、捕捞、养殖等活动设施。

3、村庄建设边界管控措施:除上位规划明确的产业用地、基础设施用地以及零星机动指标落地之外,不得在村庄建设边界外新增建设用地。位于村庄建设边界外的现状零星建设用地,通过土地整理、宅基地置换等方式逐渐向村庄建设边界内集中。

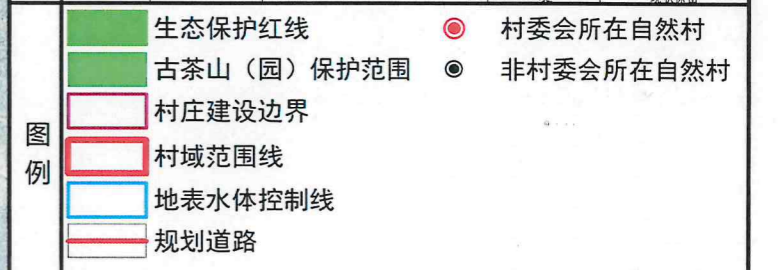
4、历史文化保护线管控措施:禁止违反保护规划进行大面积拆除、开发活动;禁止对传统格局和风貌构成影响的大面积改扩建;禁止损毁或者拆毁保护规划确定保护的建筑物、构筑物和其他设施;禁止占用或者破坏保护规划确定保留的园林绿地、河湖水系、道路和古树名木等;禁止其他对历史文化街区和历史建筑的保护构成破坏性影响的活动。

1、产业发展规划:以第一产业发展为核心,大力发展特色农产品(苹果、茶叶、竹笋、坚果、草果)种植,规划建设特色农产品加工厂,促进农产品生产销售。探索“农业+”融合发展之路,立足本地特色,因地制宜发展乡村特色产业。

2、人居环境整治目标:实现生活垃圾分类及处置体系全覆盖,全面完成无害化卫生户厕改造,并逐步完善教育、医疗等公共服务设施配套,提升村容村貌,增强村民的幸福感。在全村真正形成“人人创造优美环境,优美环境人人共享”的良好局面。

村域公共服务设施和公用设施配置表

序号	设施类型	设施名称	规模/数量	备注
1	行政管理	村级公共服务中心	1978.74m ² /1处	现状保留
2		村民活动中心	1723.39m ² /6处	现状保留
3		文化室	78.47m ² /1处	规划新增
4		村民活动中心加盖文化室	711.59m ² /4处	规划新增
5		村民活动中心加盖文化室	265.80m ² /2处	规划新增
6	文体设施	活动广场	1141.94m ² /1处	现状保留
7		活动广场兼运动场所	3913.04m ² /7处	现状保留
8		新建活动广场兼普通停车场	1703.8m ² /2处	规划新增
9		新建活动广场兼普通停车场	1034.72m ² /2处	规划新增
10		村民活动中心附属厨房	47.82m ² /1处	现状保留
11		新建运动场所	401.93m ² /1处	规划新增
12	教育设施	篮球场	557.79m ² /1处	现状保留
13		小学	12678.33m ² /2处	现状保留
14		污水处理设施	1452.59m ² /10处	规划新增
15	给排水设施	高位水池	48.08m ² /1处	现状保留
16		快速收发点	1处	现状保留
17		零售商业	52.52m ² /1处	规划新增
18		普通停车场	1处	现状保留
19		普通停车场	1578.8m ² /5处	规划新增
20		卫生室	194.91m ² /1处	现状保留
21		卫生室	475.11m ² /1处	现状保留
22		寨门	1个	现状保留
23		寨门	1个	现状保留
24	电力设施	变压器	6处	现状保留
25		通信基站	3处	现状保留
26		消防水池	241.97m ² /7处	规划新增
27	综合防灾设施	微型消防站	1处	现状保留
28		微型消防站	294.88m ² /7处	规划新增
29		公厕	42.87m ² /1处	现状保留
30	环卫设施	公厕	6处	现状保留
31		垃圾收集点	4处	现状保留



注:黑色文字标注表示现状设施和项目,红色文字标注表示规划设施和项目。

村庄主要用地管控规则

1、村庄建设边界

管控规则：村庄各项建设不得突破建设边界，在建设边界外进行建设的，应初步进行拆除、迁出，并复垦侵占土地，确需调整村庄建设边界的，应当修改村庄规划，并依法按照审批程序报批。

2、村庄主要用地管控规则

(1) 农村宅基地

管控规则：严格执行“一户一宅”制度，科学测算规划期内新增宅基地建房需求，坝区村庄每户住宅用地不超过300平方米，山区村庄每户住宅用地不超过350平方米。建筑限高为3层；建筑高度不得超过12米，容积率不大于2.5。

(2) 产业用地

管控规则：严格按照相关产业发展用地标准控制相应用地指标，建设控制区内发展农业项目建设的，必须逐级上报批准，由相关部门进行实地探勘，界定边界和范围，在合法确定范围内建设。其中商业服务业用地建筑高度不超过16米，建筑限高为4层，容积率不大于1.5；工业用地和物流仓储用地建筑高度不超过18米，建筑限高为3层，容积率不大于1.5。

(3) 公共管理与公共服务用地

管控规则：设施建设应符合所在地气候特点与环境条件、经济社会发展水平和文化习俗，营造经济实用、绿色低碳、安全便捷的设施服务环境，保护历史文化遗产并与传统风貌、地方特色相协调。建筑限高为4层；建筑高度不得超过16米，容积率不小于1.5。

(4) 农村社区服务设施用地

管控规则：基础设施和公共服务设施选址在边界内考虑，并优先选用现有低效、闲置建设用地和废弃地，边界内不得作为其他用途使用。村内排水设施逐步实行雨污分流，电力电信线路需按规划统一接驳，严禁私自乱拉乱接，影响村容村貌。村委会活动室、学校、活动广场、变压器、公共厕所等用地村民不得随意占用。

(5) 公用设施用地

管控规则：以优化人居环境为核心，以完善长效管理机制为目标，确保各设施在日常生产生活中能够正常使用，确保农村环境优美、整洁有序。

(6) 绿地与开敞空间用地

管控规则：优先安排绿地与广场用地，除必要的基础设施与公共服务设施外不得作为其他用途使用。边界内不符合规划要求的建筑物、构筑物及其他设施应限期迁出，任何单位和个人不得在用地边界内进行拦河截溪、取土采石、设置垃圾堆场、排放污水以及其他破坏行为。

(7) 留白用地

管控规则：留白用地主要用于暂不明确规划用地，待用地性质明确后可按要求直接使用。在用地项目明确前，按现状地类使用，不得闲置浪费。

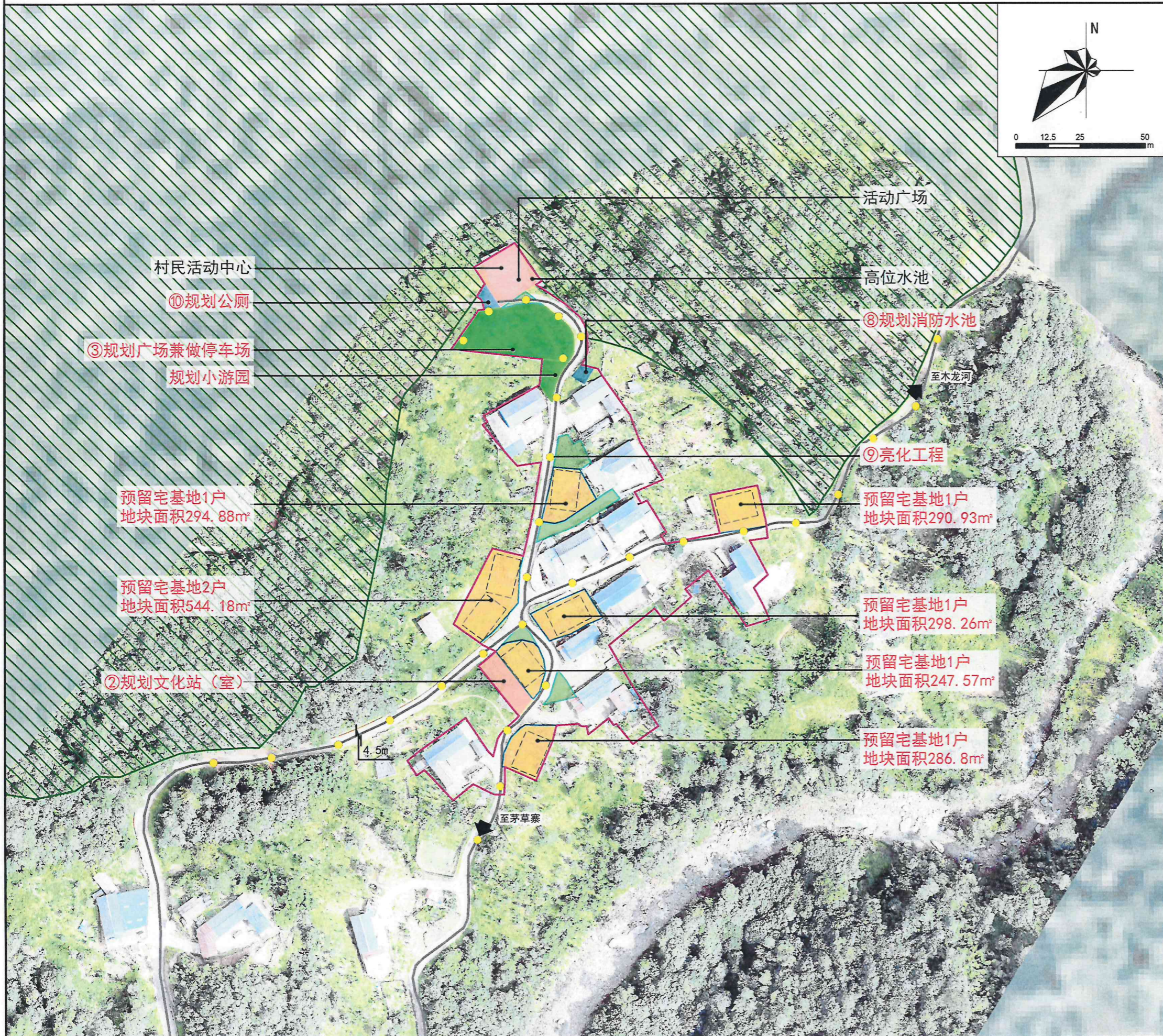
3、村庄建设边界围合内山体水体等不可建设空间

管控规则：村庄建设边界围合范围内山体水体等不可建设空间属于与村庄不可分割的山体水体等集中连片不可建设区域，为保证村庄建设边界的完整性划入村庄建设边界范围以内，但不得进行任何建设。



盈江县苏典傈僳族乡茅草寨村“多规合一”实用性村庄规划（2021—2035年）

鸡肝寨自然村（集中居民点） 布局规划图



规划说明

- 1、村庄类型
鸡肝寨自然村为特色保护类村庄。
- 2、底线管控
基本农田不能占，持续耕种保护好，生态红线要规避。
- 3、农村宅基地布局
本次规划在集中居民点附近选择合适区域进行规划建设，紧挨集中居民点，地势平坦，与现有村庄联系紧密，便于统筹布局道路交通和公共服务设施。规划共预留农村宅基地7户，其中部分利用其他低效村庄建设用地布局。
- 4、产业项目布局
规划生产道路提质改造0.54千米。
- 5、基础设施和公共服务设施配置
规划新增消防水池1处，文化室1处，公厕1处，污水处理设施1处。
- 6、绿地与开敞空间
规划绿地与开敞空间841.89平方米，布局小公园1处，小广场1处。

公共服务设施和公用设施配置表

序号	设施类型	设施名称	规模/数量	备注
1	文体设施	村民活动中心	170.49m ² /1处	现状保留
2		文化室	205.36m ² /1处	规划新增
3		活动广场	171.39m ² /1处	现状保留
4		新建活动广场兼普通停车场	745.26m ² /1处	规划新增
5	给水设施	高位水池	1处	现状保留
6	排水设施	污水处理设施	189.07m ² /1处	规划新增
7	电力设施	变压器	1处	现状保留
8	综合防灾设施	消防水池	31.86m ² /1处	规划新增
9	环卫设施	公厕	42.1m ² /1处	规划新增
10		垃圾收集点	2处	现状保留

近期重点项目表

项目类型	序号	项目名称	主要内容	用地面积	投资规模(万元)	实施年限	备注
人居环境整治	1	公园绿地	五小园	96.63m ²	—	2021—2025	
	2	文化室	新建文化室	205.36m ²	41.07	2021—2025	
	3	活动广场	新建活动广场兼普通停车场	745.26m ²	81.98	2021—2025	
	4	供水管网	供水管网建设0.92km	—	5.51	2021—2025	
基础设施和公共服务设施配置	5	污水管网	铺设污水管道0.91km	—	18.15	2021—2025	
	6	雨水工程	排水沟渠治理、支砌0.95km	—	9.51	2021—2025	
	7	污水处理设施	污水处理设施	189.07m ²	18.91	2021—2025	
	8	消防设施	新建消防水池	31.86m ²	2.87	2021—2025	
	9	亮化工程	沿村内主干道安装太阳能路灯30盏	—	1.50	2021—2025	
	10	公共厕所	新建水冲式公厕	42.1m ²	3.37	2021—2025	
产业发展	11	产业道路改造	生产道路提质改造0.54km	—	16.25	2021—2025	
边防巩固	12	红旗飘飘工程	红旗飘飘工程，安装国旗13面	—	0.07	2021—2025	
基层党建	13	党建宣传	打造党建元素，建设党建文化墙，配备旗杆国旗台、党旗党徽、桌椅板凳	—	7.00	2021—2025	
总投资					206.19		

注：边境小康村项目统计详见说明书附表

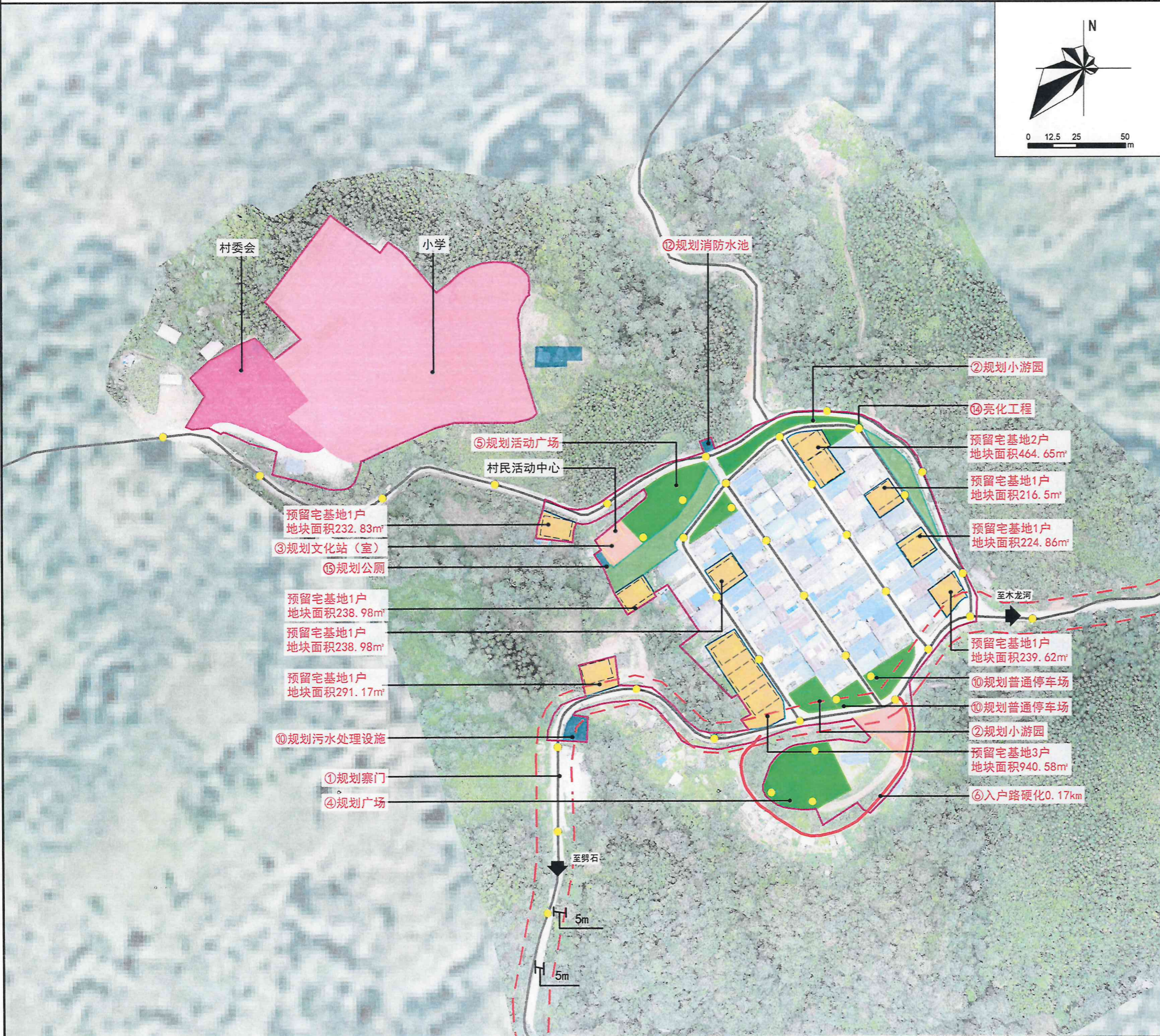
图例

- 生态保护红线
- 村庄建设边界
- 农村社区服务设施用地
- 公用设施用地
- 绿地与开敞空间用地
- 农林用地
- 预留宅基地范围
- 预留宅基地分割线
- 现状道路
- 亮化工程

注：黑色文字标注表示现状设施和项目，红色文字标注表示规划设施和项目；用序号标注近期建设项目。

盈江县苏典傈僳族乡茅草寨村“多规合一”实用性村庄规划（2021—2035年）

茅草寨自然村（集中居民点）布局规划图



规划说明

- 1、村庄类型
茅草寨自然村为特色保护类村庄。
- 2、底线管控
基本农田不能占，持续耕种保护好，生态红线要规避。
- 3、农村宅基地布局
本次规划在集中居民点附近选择合适区域进行规划建设，紧挨集中居民点，地势平坦，与现有村庄联系紧密，便于统筹布局道路和公共服务设施。规划共预留农村宅基地12户，其中部分利用其他低效村庄建设用地布局。
- 4、产业项目布局
规划生产道路提质改造0.71千米，规划草果加工厂3201.16平方米。
- 5、基础设施和公共服务设施配置
规划新增消防水池1处，文化室1处，公厕1处，污水处理设施2处。
- 6、道路交通
硬化道路0.17千米，规划普通停车场2处。
- 7、绿地与开敞空间
规划绿地与开敞空间2344.25平方米，布局小公园3处，小广场1处。

公共服务设施和公用设施配置表

序号	设施类型	设施名称	规模/数量	备注
1	行政管理	村级公共服务中心	2179.13m²/1处	现状保留
2		村民活动中心	78.56m²/1处	现状保留
3	文体设施	村民活动中心加建文化室	78.56m²/1处	规划新增
4		活动广场	817.41m²/1处	现状保留
5	教育设施	小学	1141.94m²/1处	现状保留
6	给排水设施	高位水池	11322.23m²/1处	现状保留
7		污水处理设施	333.51m²/2处	规划新增
8		普通停车场	194.91m²/1处	现状保留
9		快速收车点	507.08m²/2处	规划新增
10	服务设施	快递收发点	1处	现状保留
11		零售店	1处	现状保留
12		商店	1处	现状保留
13	综合防灾设施	消防水池	36.44m²/1处	规划新增
14		变压器	1处	现状保留
15	电力设施	通信基站	1处	现状保留
16	环卫设施	公厕	38.76m²/1处	规划新增
17		垃圾收集点	1处	现状保留

近期重点项目表

项目类型	序号	项目名称	主要内容	用地面积	投资规模(万元)	实施年限	备注	
人居环境整治	1	村庄风貌	新增寨门3个	—	10.00	2021—2025		
	2	公园绿地	五小园	328.72m²	—	2021—2025		
	3	绿化工程	规划绿化带	366.51m²	1.83	2021—2025		
基础设施和公共服务设施配置	4	文化室	村民活动中心加建文化室	78.56m²	3.93	2021—2025		
	5	活动广场	活动广场新建	1141.94m²	125.61	2021—2025		
	6	道路硬化	入户路硬化0.17km	—	3.43	2021—2025		
	7	供水管网	供水管网建设2.56km	—	15.35	2021—2025		
	8	污水管网	铺设污水管网2.76km	—	55.27	2021—2025		
	9	雨水工程	排水沟渠治理、支沟2.55km	—	25.49	2021—2025		
	10	集中停车点	新建普通停车场	507.08m²	10.14	2021—2025		
	11	污水处理设施	污水处理设施	333.51m²	33.35	2021—2025		
	12	消防水池	新建消防水池	36.44m²	3.28	2021—2025		
	13	消防水池	新建1个微型消防站	—	5.00	2021—2025		
	14	亮化工程	沿村内主干道安装太阳能路灯41盏	—	2.05	2021—2025		
	15	防灾减灾设施	新建挡墙0.02km	—	0.02	2021—2025		
	16	公共厕所	新建水冲式公厕	38.76m²	3.10	2021—2025		
	17	村庄企业	规划4处草果加工厂	3201.16m²	160.06	2021—2025		
	18	产业道路改造	生产道路提质改造0.71km	—	21.25	2021—2025		
	边防巩固	19	红旗飘飘工程	红旗飘飘工程、安装国旗62面	—	0.26	2021—2025	
	基层党建	20	党建宣传	打造党建长廊、建设党建文化墙、配备旗杆底座、党旗党旗、桌椅板凳	—	7.00	2021—2025	
		总投资			486.42			

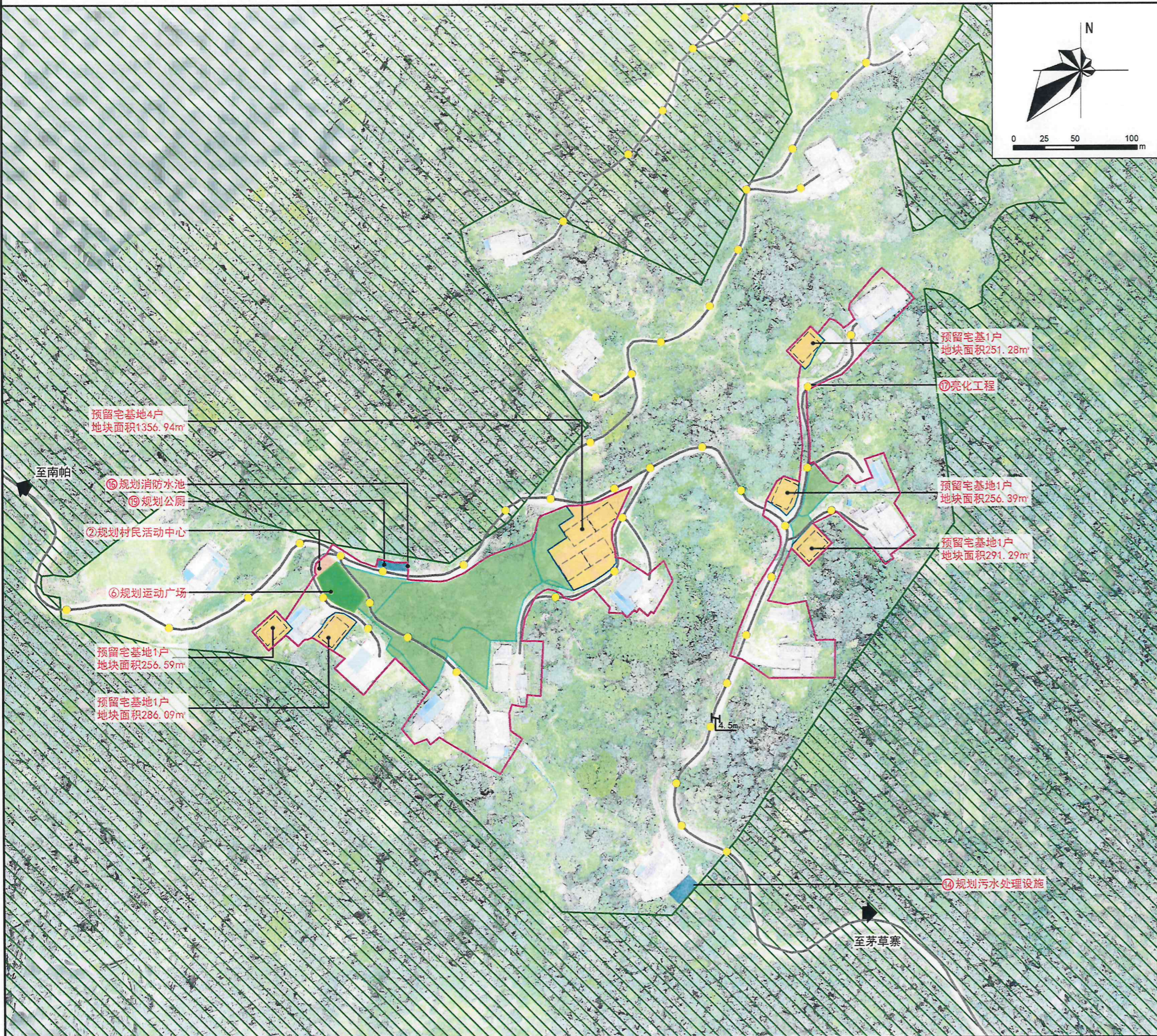
图例

- 村庄建设边界
- 农村社区服务设施用地
- 机关团体用地
- 教育用地
- 公用设施用地
- 绿地与开敞空间用地
- 农林用地
- 预留宅基地范围
- 预留宅基地分割线
- 建筑控制区
- 现状道路
- 规划道路
- 亮化工程

注：黑色文字标注表示现状设施和项目，红色文字标注表示规划设施和项目；用序号标注近期建设项目。

盈江县苏典傈僳族乡茅草寨村“多规合一”实用性村庄规划（2021—2035年）

木龙河自然村（集中居民点） 布局规划图（一）



规划说明

- 1、村庄类型
木龙河自然村为特色保护类村庄。
- 2、底线管控
基本农田不能占，持续耕种保护好，生态红线要规避。
- 3、农村宅基地布局
本次规划在集中居民点附近选择合适区域进行规划建设，紧挨集中居民点，地势平坦，与现有村庄联系紧密，便于统筹布局道路和公共服务设施。规划共预留农村宅基地13户，其中部分利用其他低效村庄建设用地布局。
- 4、基础设施和公共服务设施配置
规划新增消防水池2处，高位水池1处，垃圾收集点2处，文化室1处，公厕3处，污水处理设施2处。
- 5、道路交通
硬化道路1.25千米，规划普通停车场1处。
- 6、绿地与开敞空间
规划绿地与开敞空间2002.57平方米，小广场2处。

公共服务设施公用设施配置表

序号	设施类型	设施名称	规模/数量	备注
1	文体设施	村民活动中心	184.9m ² /1处	现状保留
2		村民活动中心附属厨房	78.47m ² /1处	规划新增
3		文化室	47.82m ² /1处	规划新增
4		卫生室	140.06m ² /1处	现状保留
5		活动广场兼运动场所	475.11m ² /1处	现状保留
6	服务设施	新建运动场所	1097.75m ² /1处	规划新增
7		新建运动场所	401.93m ² /1处	规划新增
8	零售商业	零售商业	557.79m ² /1处	规划新增
9		零售商业	52.52m ² /1处	规划新增
10	教育设施	普通停车场	502.89m ² /1处	规划新增
11		小学	1356.1m ² /1处	现状保留
12	排水设施	高位水池	48.08m ³ /1处	规划新增
13		污水处理设施	184.35m ³ /2处	规划新增
14	电力设施	变压器	1处	现状保留
15		通信基站	1处	现状保留
16	综合防灾设施	消防水池	57.41m ³ /2处	规划新增
17		环卫设施	153.77m ² /3处	规划新增
18	亮化工程	垃圾收集点	2处	规划新增

近期重点项目表

项目类型	序号	项目名称	主要内容	用地面积	投资规模(万元)	实施年限	备注
生态修复	1	河道修复	河道治理0.8km	—	17.55	2021—2025	
	2	村民活动中心	新建村民活动中心	78.47m ²	7.85	2021—2025	
	3	附属设施	村民活动中心附属厨房	47.82m ²	4.78	2021—2025	
	4	文化室	新建文化室	140.06m ²	28.01	2021—2025	
	5	活动广场	新建活动广场兼运动场所	1097.75m ²	126.75	2021—2025	
	6	运动场所	新建运动场所	401.93m ²	44.21	2021—2025	
	7	健身场所	健身场所	557.79m ²	27.89	2021—2025	
	8	集中停车场	新建普通停车场	502.89m ²	10.06	2021—2025	
	9	零售商业	零售商业新建	52.52m ²	5.25	2021—2025	
	10	道路硬化	入户路硬化1.25km	—	24.93	2021—2025	
基础设施和公共服务设施配置	11	供水管网	供水管网建设6.83km	—	41.02	2021—2025	
	12	污水管网	铺设污水管网5.73km	—	114.19	2021—2025	
	13	雨水工程	排水沟渠治理、支砌5.91km	—	59.06	2021—2025	
	14	污水处理设施	污水处理设施	184.35m ³	18.44	2021—2025	
	15	供水设施	新建高位水池	48.08m ³	5.29	2021—2025	
	16	消防设施	新建消防水池	57.41m ³	5.17	2021—2025	
	17	亮化工程	沿村主干道安装太阳能路灯185盏	—	9.25	2021—2025	
	18	防灾减灾设施	新建消防站	13m ²	0.13	2021—2025	
	19	公厕	新建水冲式公厕	153.77m ²	12.30	2021—2025	
	20	垃圾收集点	规划垃圾收集点2个	—	0.30	2021—2025	
历史文化保护	21	古树名木保护	保护古树名木14棵	—	1.60	2021—2025	
乡村振兴	22	红旗飘飘工程	红旗飘飘工程、安民旗牌匾	—	0.35	2021—2025	
基层党建	23	党建宣传	打造党建文化墙、建设党建文化室、设置党建宣传栏、党建宣传栏	—	7.50	2021—2025	
总投资					546.38		

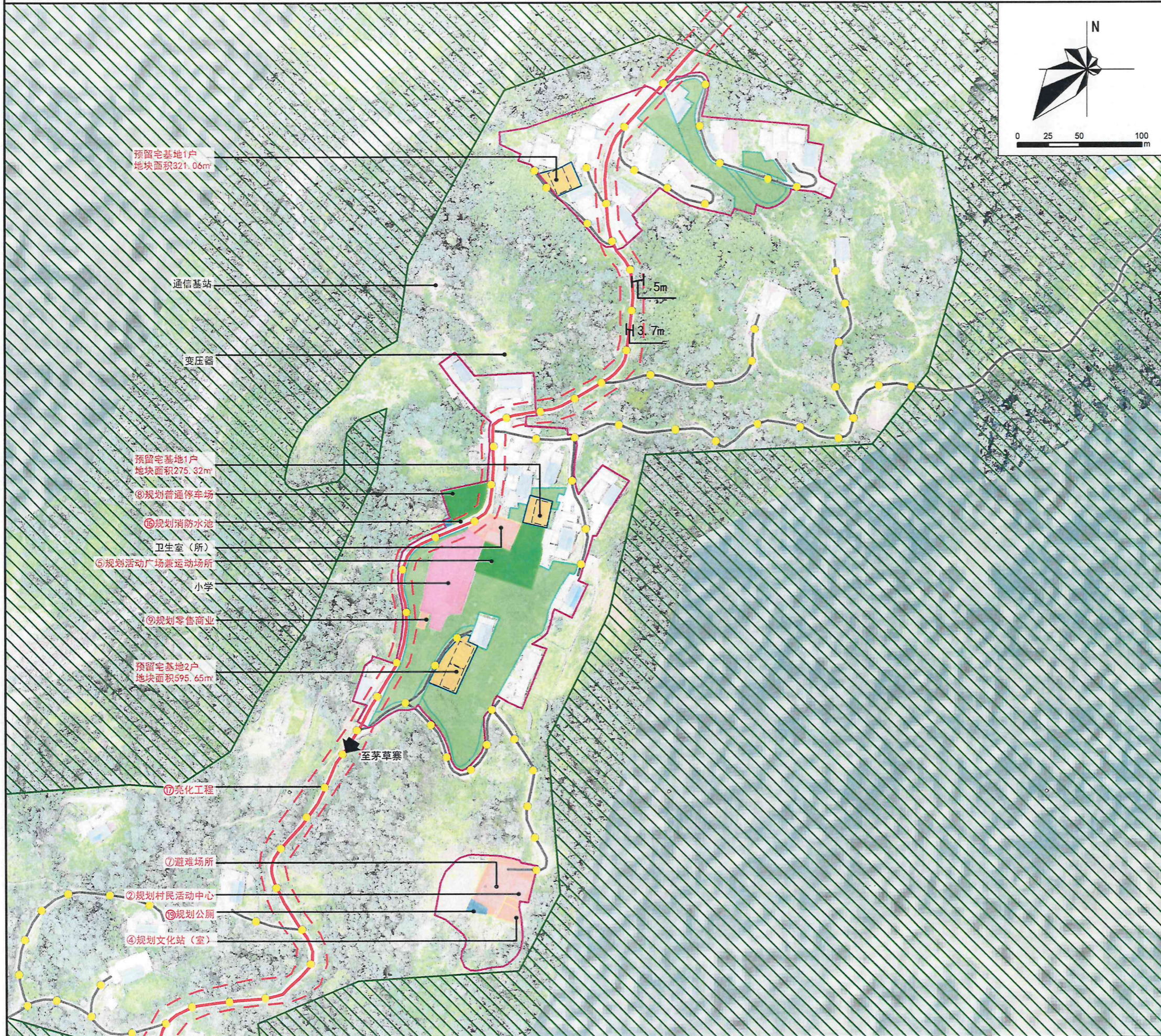
图例

- 生态保护红线
- 村庄建设边界
- 农村社区服务设施用地
- 公用设施用地
- 绿地与开敞空间用地
- 农林用地
- 预留宅基地范围
- 预留宅基地分割线
- 现状道路
- 亮化工程

注：黑色文字标注表示现状设施和项目，红色文字标注表示规划设施和项目；用序号标注近期建设项目。

盈江县苏典傈僳族乡茅草寨村“多规合一”实用性村庄规划（2021—2035年）

木龙河自然村（集中居民点）布局规划图（二）



规划说明

- 1、村庄类型
木龙河自然村为特色保护类村庄。
- 2、底线管控
基本农田不能占，持续耕种保护好，生态红线要规避。
- 3、农村宅基地布局
本次规划在集中居民点附近选择合适区域进行规划建设，紧挨集中居民点，地势平坦，与现有村庄联系紧密，便于统筹布局道路和公共服务设施。规划共预留农村宅基地13户，其中部分利用其他低效村庄建设用地布局。
- 4、基础设施和公共服务设施配置
规划新增消防水池2处，高位水池1处，垃圾收集点2处，文化室1处，公厕3处，污水处理设施2处。
- 5、道路交通
硬化道路1.25千米，规划普通停车场1处。
- 6、绿地与开敞空间
规划绿地与开敞空间2002.57平方米，小广场2处。

公共服务设施和公用设施配置表

序号	设施类型	设施名称	规模/数量	备注
1	文体设施	村民活动中心	184.9m ² /1处	现状保留
2		村民活动中心附属厨房	78.47m ² /1处	规划新增
3		文化室	140.06m ² /1处	规划新增
4		卫生室	475.11m ² /1处	现状保留
5		活动广场兼运动场所	1097.75m ² /1处	规划新增
6	服务设施	新建运动场所	401.93m ² /1处	规划新增
7		健身场所	557.79m ² /1处	规划新增
8	教育设施	零售商业	52.52m ² /1处	规划新增
9		普通停车场	502.89m ² /1处	规划新增
10	环卫设施	小学	1356.1m ² /1处	现状保留
11		污水处理设施	48.08m ² /1处	规划新增
12	电力设施	高位水池	184.35m ² /2处	规划新增
13		变压器	1处	现状保留
14	综合防灾设施	通信基站	1处	现状保留
15		消防水池	57.41m ² /2处	规划新增
16	环卫设施	公厕	153.77m ² /3处	规划新增
17		垃圾收集点	2处	规划新增

近期重点项目表

项目类型	序号	项目名称	主要内容	用地面积	投资规模(万元)	实施年限	备注
生态恢复和公共服务设施配置	1	河道修复	河道治理0.8km	—	17.35	2021—2025	
	2	村民活动中心	新建村民活动中心	78.47m ²	7.85	2021—2025	
	3	附属设施	村民活动中心附属厨房	47.82m ²	4.78	2021—2025	
	4	文化室	新建文化室	140.06m ²	28.01	2021—2025	
	5	活动广场	新建活动广场兼运动场所	1097.75m ²	120.75	2021—2025	
	6	运动场所	新建运动场所	401.93m ²	44.21	2021—2025	
	7	健身场所	新建健身场所	557.79m ²	27.89	2021—2025	
	8	集中停车场	新建普通停车场	502.89m ²	10.06	2021—2025	
	9	零售商业	零售商业新建	52.52m ²	5.25	2021—2025	
	10	道路硬化	入户路硬化1.25km	—	24.93	2021—2025	
	11	供水管网	供水管网建设6.83km	—	41.02	2021—2025	
	12	污水管网	铺设污水管网5.73km	—	114.19	2021—2025	
	13	排水工程	排水沟渠治理、支砌5.91km	—	99.06	2021—2025	
	14	污水处理设施	污水处理设施	184.35m ²	18.44	2021—2025	
	15	供水设施	新建高位水池	48.08m ²	5.29	2021—2025	
	16	消防水池	新建消防水池	57.41m ²	5.17	2021—2025	
	17	亮化工程	沿村主干道安装太阳能路灯185盏	—	9.25	2021—2025	
	18	防灾设施	新建防冲13m	—	0.13	2021—2025	
19	公共厕所	新建水冲式公厕	153.77m ²	12.30	2021—2025		
20	垃圾收集点	规划垃圾收集点2个	—	0.33	2021—2025		
历史文化保护	21	古碑名木保护	保护古碑古木16棵	—	1.60	2021—2025	
边防巩固	22	红军长征工程	红军长征工程、平安国防教育	—	0.35	2021—2025	
基层党建	23	党建宣传	打造党建元素、建设党建文化墙、设置党建宣传牌、党建宣传栏	—	7.00	2021—2025	
总计						566.38	

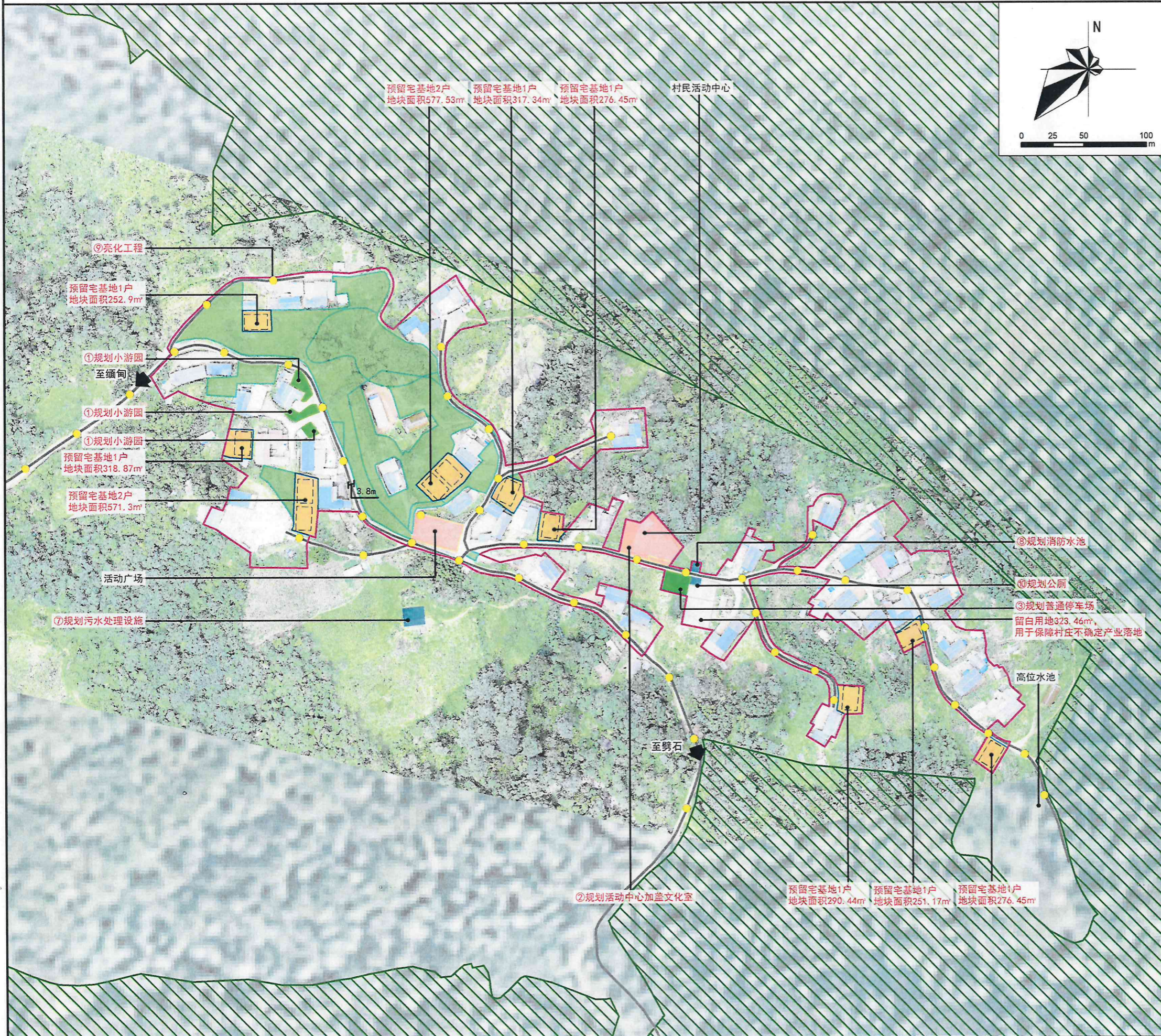
图例

- 生态保护红线
- 村庄建设边界
- 农村社区服务设施用地
- 教育用地
- 公用设施用地
- 绿地与开敞空间用地
- 农林用地
- 预留宅基地范围
- 预留宅基地分割线
- 建筑控制区
- 现状道路
- 规划道路
- 亮化工程

注：黑色文字标注表示现状设施和项目，红色文字标注表示规划设施和项目；用序号标注近期建设项目。

盈江县苏典傈僳族乡茅草寨村“多规合一”实用性村庄规划（2021—2035年）

帕瓦自然村（集中居民点）布局规划图



规划说明

- 1、村庄类型
帕瓦自然村为特色保护类村庄。
- 2、底线管控
基本农田不能占，持续耕种保护好，生态红线要规避。
- 3、农村宅基地布局
本次规划在集中居民点附近选择合适区域进行规划建设，紧挨集中居民点，地势平坦，与现有村庄联系紧密，便于统筹布局道路交通和公共服务设施。规划共预留农村宅基地11户，其中部分利用其他低效村庄建设用地布局。
- 4、基础设施和公共服务设施配置
规划新增消防水池1处，垃圾收集点1处，文化室1处，公厕1处，污水处理设施1处。
- 5、道路交通
规划普通停车场1处。
- 6、绿地与开敞空间
规划绿地与开敞空间523.59平方米，布局小公园3处。

公共服务设施和公用设施配置表

序号	设施类型	设施名称	规模/数量	备注
1	文体设施	村民活动中心	187.24m ² /1处	现状保留
2		文化室	188.45m ² /1处	规划新增
3		活动广场	1145.59m ² /2处	现状保留
4	服务设施	普通停车场	219.62m ² /1处	规划新增
5	给水设施	高位水池	2处	现状保留
6	排水设施	污水处理设施	142.95m ² /1处	规划新增
7	电力设施	变压器	1处	现状保留
8		通信基站	1处	现状保留
9	综合防灾设施	消防水池	36.41m ² /1处	规划新增
10	环卫设施	公厕	38.78m ² /1处	规划新增
11		垃圾收集点	1处	规划新增

近期重点项目表

项目类型	序号	项目名称	主要内容	用地面积	投资规模(万元)	实施年限	备注
人居环境整治	1	公园绿地	五小园	303.97m ²	—	2021—2025	
	2	文化室	村民活动中心加建文化室	187.24m ²	9.36	2021—2025	
	3	集中停车点	新建普通停车场	219.62m ²	4.39	2021—2025	
	4	供水管网	供水管网建设1.54km	—	9.25	2021—2025	
基础设施和公共服务设施配置	5	污水管网	铺设污水管道0.81km	—	29.82	2021—2025	
	6	雨水工程	排水沟渠治理、支砌1.58km	—	15.80	2021—2025	
	7	污水处理设施	污水处理设施	142.95m ²	14.30	2021—2025	
	8	消防设施	新建消防水池	36.41m ²	3.28	2021—2025	
	9	美化工程	沿村主干道安装太阳能路灯49盏	—	2.45	2021—2025	
	10	公共厕所	新建水冲式公厕	38.78m ²	3.10	2021—2025	
	11	垃圾收集点	规划垃圾收集点1个	—	0.15	2021—2025	
边防巩固	12	红旗飘舞工程	红旗飘舞工程、安装国旗34面	—	0.17	2021—2025	
基层党建	13	党建宣传	打造党建元素、建设党建文化墙、配备旗杆国旗台、党旗党旗、桌椅板凳	—	7.00	2021—2025	
总投资					99.07		

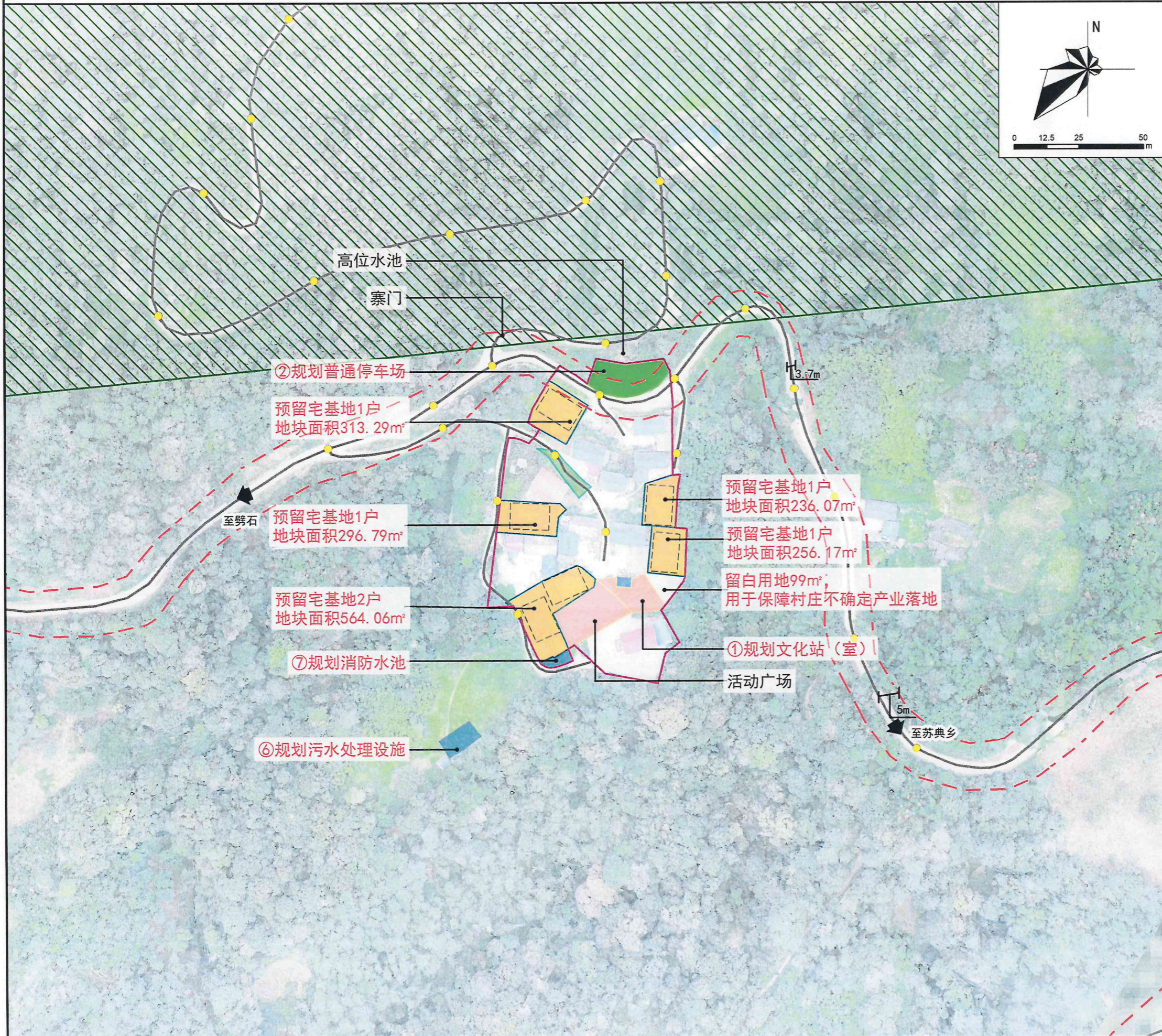
图例

	生态保护红线		预留宅基地范围
	村庄建设边界		预留宅基地分割线
	农村社区服务设施用地		现状道路
	公用设施用地		亮化工程
	绿地与开敞空间用地		
	留白用地		
	农林用地		

注：黑色文字标注表示现状设施和项目，红色文字标注表示规划设施和项目；用序号标注近期建设项目。

盈江县苏典傈僳族乡茅草寨村“多规合一”实用性村庄规划（2021—2035年）

桃子寨自然村（集中居民点） 布局规划图



规划说明

- 1、村庄类型
桃子寨自然村为特色保护类村庄。
- 2、底线管控
基本农田不能占，持续耕种保护好，生态红线要规避。
- 3、农村宅基地布局
本次规划在集中居民点附近选择合适区域进行规划建设，紧挨集中居民点，地势平坦，与现有村庄联系紧密，便于统筹布局道路交通和公共服务设施。规划共预留农村宅基地6户，其中部分利用其他低效村庄建设用地布局。
- 4、基础设施和公共服务设施配置
规划新增消防水池1处，垃圾收集点1处，文化室1处，公厕1处，污水处理设施1处。
- 5、道路交通
规划普通停车场1处。
- 6、绿地与开敞空间
规划绿地与开敞空间349.21平方米。

公共服务设施和公用设施配置表

序号	设施类型	设施名称	规模/数量	备注
1	文体设施	村民活动中心	723.22m ² /1处	现状保留
2		文化室	197.51m ² /1处	规划新增
3		活动广场	1031.65m ² /2处	现状保留
4	服务设施	普通停车场	349.21m ² /1处	规划新增
5		寨门	1处	现状保留
6	给水设施	高位水池	1处	现状保留
7	排水设施	污水处理设施	106.43m ² /1处	规划新增
8	电力设施	变压器	1处	现状保留
9	综合防灾设施	消防水池	43.5m ² /1处	规划新增
10		公厕	21.47m ² /1处	规划新增
11	环卫设施	垃圾收集点	1处	规划新增
			1处	现状保留

近期重点项目表

项目类型	序号	项目名称	主要内容	用地面积	投资规模(万元)	实施年限	备注
基础设施和公共服务设施配置	1	文化室	新建文化室	197.51m ²	39.50	2021—2025	
	2	集中停车点	新建普通停车场	349.21m ²	6.98	2021—2025	
	3	供水管网	供水管网建设1.47km	—	8.82	2021—2025	
	4	污水管网	铺设污水管道1.53km	—	30.56	2021—2025	
	5	雨水工程	排水沟渠治理、安砌1.57km	—	15.71	2021—2025	
	6	污水处理设施	污水处理设施	106.43m ²	10.64	2021—2025	
	7	消防设施	新建消防水池	43.5m ²	3.92	2021—2025	
	8	亮化工程	沿村内主干道安装太阳能路灯37盏	—	1.85	2021—2025	
	9	防灾减灾设施	新建挡墙0.37km	—	0.37	2021—2025	
	10	垃圾收集点	规划垃圾收集点1个	—	0.15	2021—2025	
	11	公共厕所	新建水冲式公厕	21.47m ²	1.72	2021—2025	
边防巩固	53	红旗飘飘工程	红旗飘飘工程，安装国旗28面	—	0.14	2021—2025	
基层党建	13	党建宣传	打造党建元素，建设党建文化墙，配备旗杆国旗台、党旗党徽、桌椅板凳	—	7.00	2021—2025	
总投资					127.36		

注：边境小康村项目统计详见说明书附表

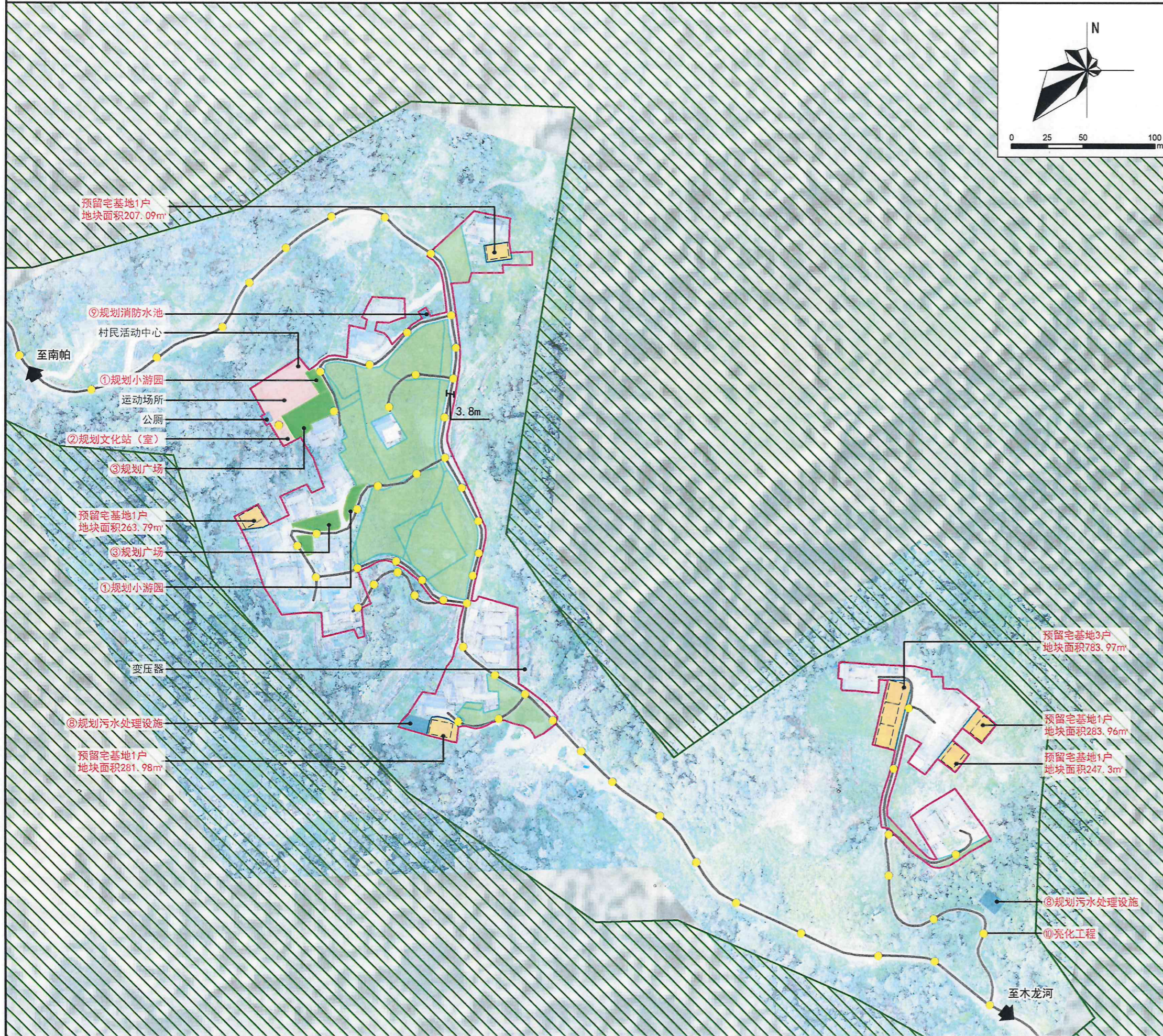
图例

生态保护红线	预留宅基地范围
村庄建设边界	预留宅基地分割线
农村社区服务设施用地	建筑控制区
公用设施用地	现状道路
绿地与开敞空间用地	亮化工程
留白用地	
农林用地	

注：黑色文字标注表示现状设施和项目，红色文字标注表示规划设施和项目；用序号标注近期建设项目。

盈江县 苏典傈僳族乡 茅草寨村” 多规合一 “实用性村庄规划 (2021—2035年)

瓦苦自然村 (集中居民点) 布局规划图



规划说明

- 1、村庄类型
瓦苦自然村为特色保护类村庄。
- 2、底线管控
基本农田不能占，持续耕种保护好，生态红线要规避。
- 3、农村宅基地布局
本次规划在集中居民点附近选择合适区域进行规划建设，紧挨集中居民点，地势平坦，与现有村庄联系紧密，便于统筹布局道路交通和公共服务设施。规划共预留农村宅基地 8 户，其中部分利用其他低效村庄建设用地布局。
- 4、基础设施和公共服务设施配置
规划新增消防水池 1 处，垃圾收集点 1 处，文化室 1 处，污水处理设施 2 处。
- 5、绿地与开敞空间
规划绿地与开敞空间 1268.74 平方米，布局小公园 3 处，小广场 2 处。

公共服务设施和公用设施配置表

序号	设施类型	设施名称	规模/数量	备注
1	文体设施	村民活动中心	378.98m ² /1处	现状保留
2		文化室	168.66m ² /1处	规划新增
3		活动广场兼运动场所	606.05m ² /1处	规划新增
4		活动广场	747.6m ² /1处	现状保留
5		新建活动广场兼普通停车场	289.46m ² /1处	规划新增
6	给水设施	高位水池	1处	现状保留
7	排水设施	污水处理设施	323.27m ² /2处	规划新增
8	综合防灾设施	消防水池	36.35m ² /1处	规划新增
9	电力设施	变压器	1处	现状保留
10	环卫设施	公厕	42.87m ² /1处	现状保留
11		垃圾收集点	1处	规划新增

近期重点项目表

项目类型	序号	项目名称	主要内容	用地面积	投资规模(万元)	实施年限	备注
人居环境整治	1	公园绿地	五小园	373.23m ²	—	2021—2025	
	2	文化室	新建文化室	168.66m ²	33.73	2021—2025	
基础设施和公共服务设施配置	3	活动广场	新建活动广场兼运动场所	606.05m ²	66.67	2021—2025	
	4	活动广场	新建活动广场兼普通停车场	289.46m ²	31.84	2021—2025	
	5	供水管网	供水管网建设2.98km	—	17.92	2021—2025	
	6	污水管网	铺设污水管道3.09km	—	61.73	2021—2025	
	7	雨水工程	排水沟渠治理、支砌3.04km	—	30.06	2021—2025	
	8	污水处理设施	污水处理设施	323.27m ²	32.33	2021—2025	
	9	消防设施	新建消防水池	36.35m ²	3.27	2021—2025	
	10	亮化工程	沿村内主干道安装太阳能路灯63盏	—	3.15	2021—2025	
	11	垃圾收集点	规划垃圾收集点1个	—	0.15	2021—2025	
	边防巩固	12	红旗飘飘工程	红旗飘飘工程，安装国旗26面	—	0.13	2021—2025
基层党建	13	党建宣传	打造党建元素，建设党建文化墙，配备旗杆国旗台、党旗党徽、桌椅板凳	—	7.00	2021—2025	
总投资					287.98		

注：边坝小康村项目统计详见说明书附表

图例

- 生态保护红线
- 村庄建设边界
- 农村社区服务设施用地
- 公用设施用地
- 绿地与开敞空间用地
- 农林用地
- 预留宅基地范围
- 预留宅基地分割线
- 现状道路
- 亮化工程

注：黑色文字标注表示现状设施和项目，红色文字标注表示规划设施和项目，用序号标注近期建设项目。