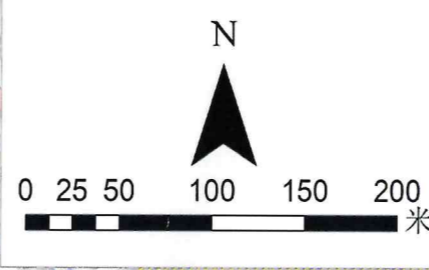
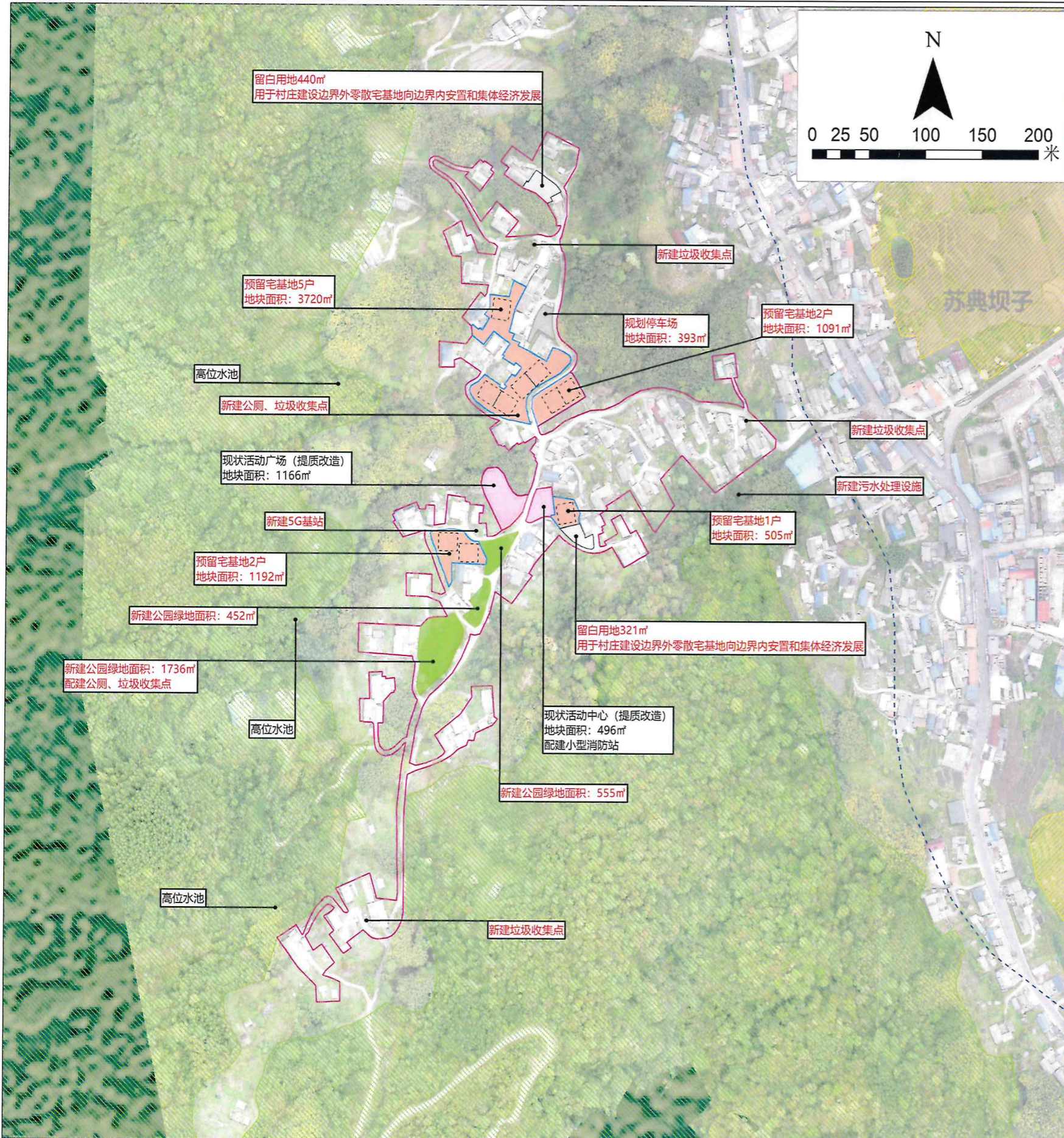


盈江县苏典乡苏典村“多规合一”实用性村庄规划 (2021-2035年)

新寨自然村
(集中居民点)布局规划图



规划说明

- 村庄类型**
新寨自然村为集聚发展类村庄(傣傣族)
- 底线管控**
(1) 永久基本农田范围内, 任何单位和个人不得擅自占用或者擅自改变用途, 严禁未经审批违法违规占用。禁止破坏永久基本农田的活动, 禁止占用永久基本农田植树造林, 禁止闲置撂荒永久基本农田, 严格管控临时用地、农业设施建设占用永久基本农田的行为。
(2) 生态保护红线内, 自然保护区核心区原则上禁止人为活动, 其他区域严格禁止开发性生产性建设活动, 在符合现行法律法规前提下, 允许零星的原住民在不扩大现有建设用地和耕地规模前提下, 修缮生产生活设施, 保留生活必需的少量种植、放牧、捕捞、养殖等活动。
(3) 村庄建设边界内土地主要用于农村居民点建设。边界内村庄建设应优先利用现有低效建设用地、闲置地和废弃地。边界内农用地在批准改变用途之前, 应当按原用途使用, 不得荒芜, 严格执行“一户一宅”。
- 农村宅基地布局**
预留宅基地4处, 通过盘活存量用地、使用闲置土地等方式预留宅基地10户。
- 基础设施和公共服务设施配置**
保留现状村民活动中心1处; 规划新增5G通信基站1座、公厕2所、垃圾收集点5处、微型消防站1座、污水处理设施1处。
- 道路交通**
规划集中停车场1处。
- 绿地与开敞空间**
保留现状运动场1处, 规划公园绿地3处。

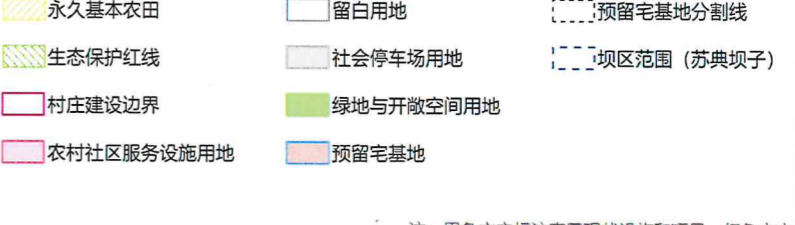
公共服务设施和公用设施配置表

序号	设施类型	设施名称	占地面积/数量	备注
1	文体设施	村民活动中心	496m²/1处	提质改造
2	文体设施	运动场地	1166m²/1处	提质改造
3	社会福利	老年活动中心	1处	与村民活动中心合并建设
4	道路交通设施	集中停车	2处	新建一处, 与运动场地合并建设一处
5	给水设施	高位水池	3处	—
6	排水设施	污水集中处理设施	1处	新建
7	电力设施	变压器	1处	—
8	综合防灾设施	微型消防站	—	与村民活动中心合并建设
9	环卫设施	垃圾收集	5处	新建、改造提升
10	商业设施	商店/小卖部	—	—

近期建设项目表

项目类型	序号	项目名称	主要内容	用地面积(公顷)	投资规模(万元)	实施年限	备注
公共服务设施	1	运动场/广场	运动场/广场	0.1166	34.98	2025年	提质改造
	2	村民活动中心/广场	村民活动中心/广场	0.0496	24.80	2025年	提质改造
市政基础设施	3	污水集中处理设施1处	污水集中处理设施1处	—	10.00	2025年	新建
	4	集中停车	集中停车	0.0393	11.79	2025年	新建
	5	公厕2处	公厕2处	—	10.00	2025年	新建
	6	垃圾收集4处	垃圾收集4处	—	4.00	2025年	新建
	7	新建道路、增设路灯	新建道路、增设路灯	—	—	2025年	新建
产业发展	8	生态种植	生态猪、牛、羊、核桃、玉米、草果种植	—	—	2025年	—
乡村振兴	9	人才培养	乡村规划建设人才培养	—	—	2025年	—

图例



注: 黑色文字标注表示现状设施和项目, 红色文字标注表示规划设施和项目。

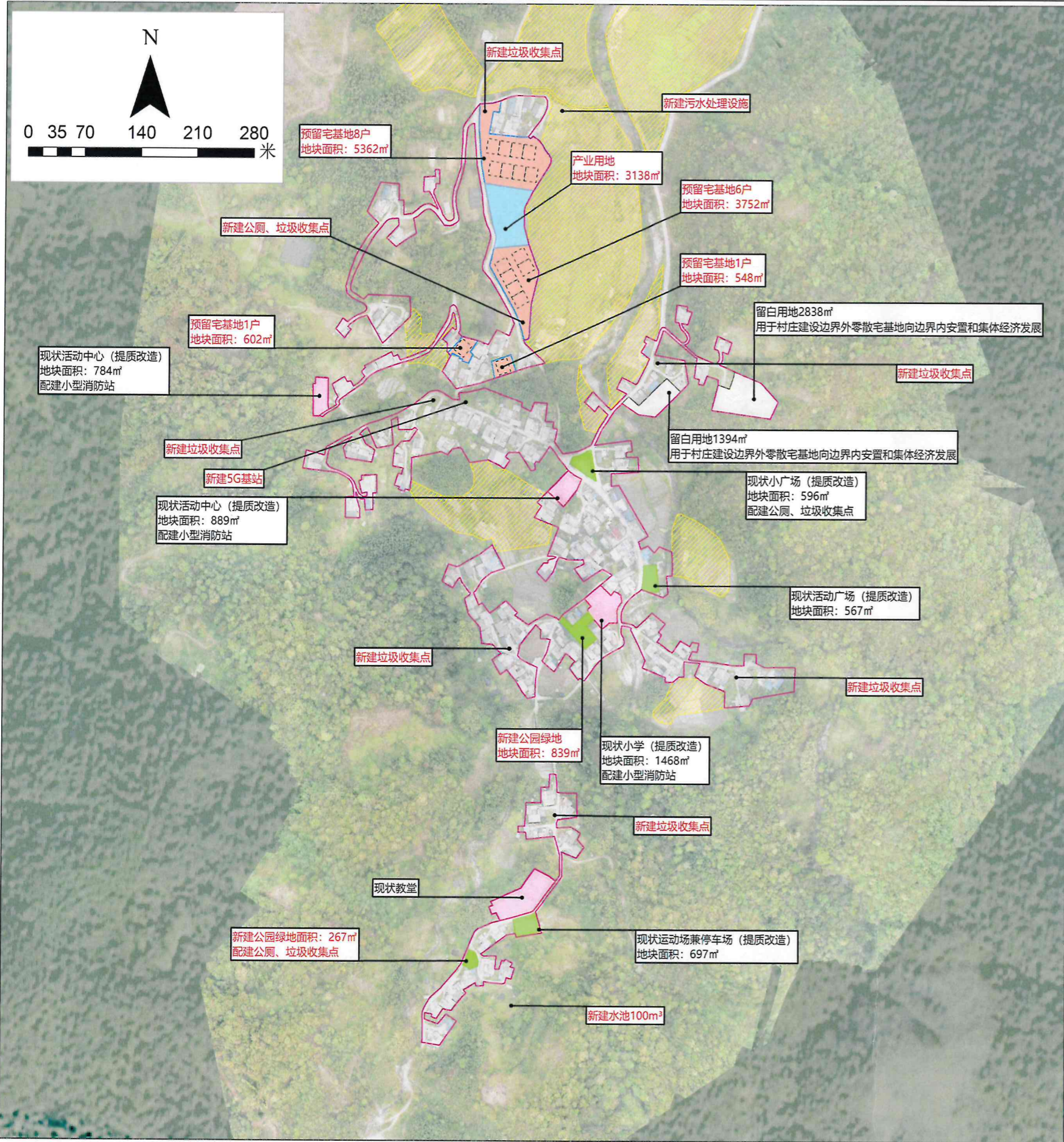
2000国家大地坐标系
1985国家高程基准

苏典乡人民政府
昆明顺天科技有限公司
云南省城乡规划研究院

制图




盈江县苏典乡苏典村“多规合一”实用性村庄规划 (2021-2035年) 邦别自然村 (集中居民点)布局规划图



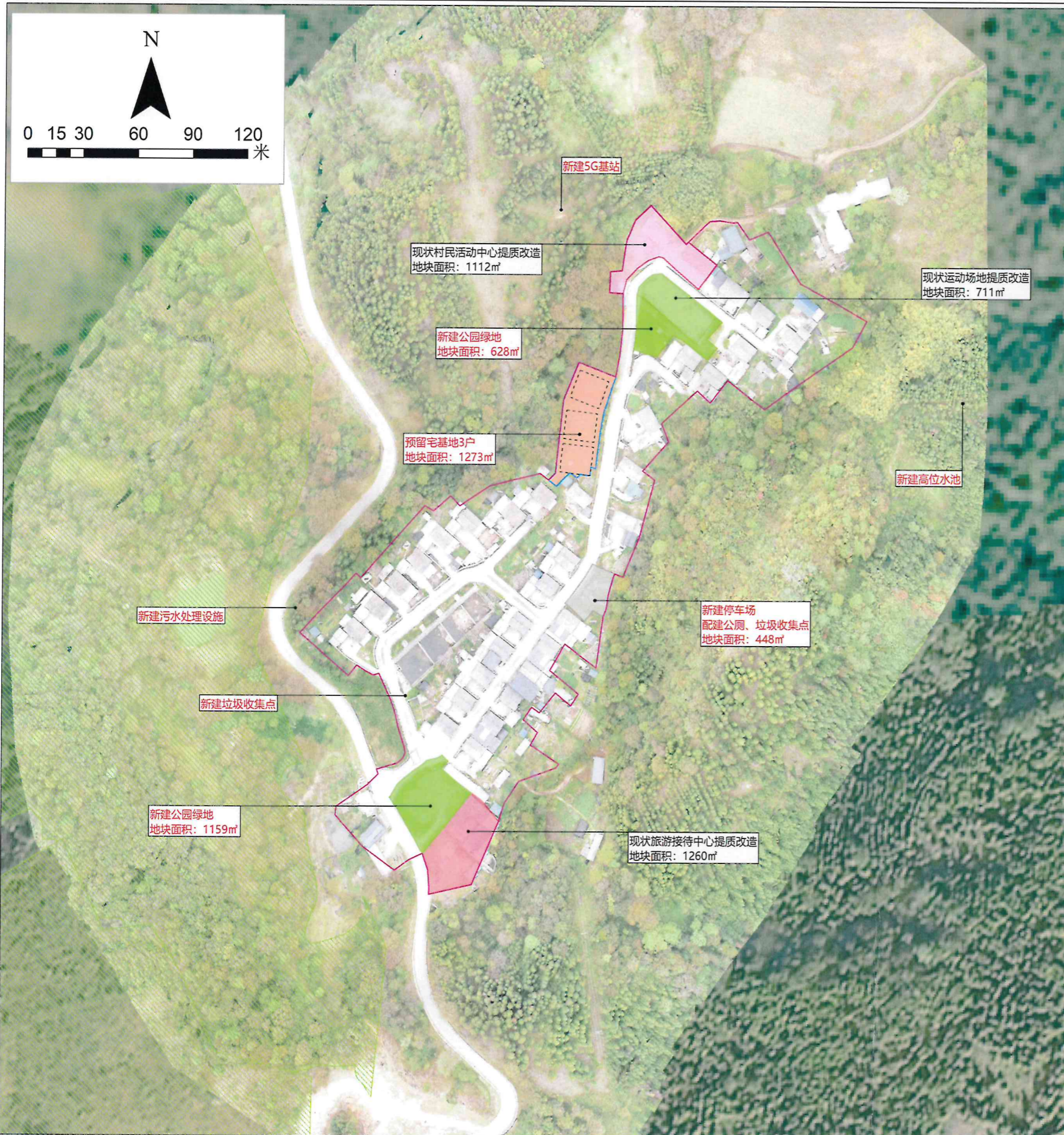
2000国家大地坐标系
1985国家高程基准

苏典乡人民政府
昆明顺天科技有限公司
云南省城乡规划设计研究院

制图



盈江县苏典乡苏典村“多规合一”实用性村庄规划 (2021-2035年) 上勐劈自然村 (集中居民点)布局规划图



规划说明

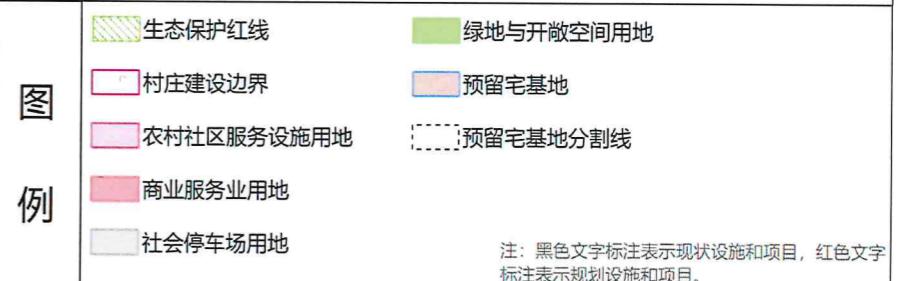
- 村庄类型**
上勐劈自然村为集聚发展类村庄（傣族）
- 底线管控**
(1) 永久基本农田范围内，任何单位和个人不得擅自占用或者擅自改变用途，严禁未经审批违法违规占用。禁止破坏永久基本农田的活动，禁止占用永久基本农田植树造林，禁止闲置撂荒永久基本农田，严格管控临时用地、农业设施建设用地占用永久基本农田的行为。
(2) 生态保护红线内，自然保护区核心保护区原则上禁止人为活动，其他区域严格禁止开发性生产性建设活动，在符合现行法律法规前提下，允许零星的原住民在不扩大现有建设用地和耕地规模前提下，修缮生产生活设施，保留生活必需的少量种植、放牧、捕捞、养殖等活动。
(3) 村庄建设边界内土地主要用于农村居住建设。边界内村庄建设应优先利用现有低效建设用地、闲置地和废弃地。边界内农用地在批准改变用途之前，应当按原用途使用，不得荒芜，严格执行“一户一宅”。
- 农村宅基地布局**
预留宅基地1处，通过盘活存量用地、使用闲置土地等方式预留宅基地3户。
- 基础设施和公共服务设施配置**
保留现状村民活动中心1处，规划新增5G通信基站1座、公厕1所、垃圾收集点2处、微型消防站1座、高位水池1座、污水处理设施1处。
- 道路交通**
保留现状集中停车场1处。
- 绿地与开敞空间**
新建公园绿地2处。

公共服务设施和公用设施配置表

序号	设施类型	设施名称	占地面积/数量	备注
1	文体设施	村民活动中心	1112m²/1处	提质改造
2		运动场地	711m²/1处	提质改造
3	社会福利	老年活动中心	1处	与村民活动中心合并建设
4	道路交通设施	集中停车	2处	与现状广场、公园合建
5	给水设施	高位水池	100m³/处	新建
6	排水设施	污水集中处理设施	1处	新建
7	电力设施	变压器	—	—
8	综合防灾设施	微型消防站	—	与村民活动中心合并建设
9	环卫设施	垃圾收集	3处	新建2处、改造提升1处
10	商业设施	商店/小卖部	—	—

近期建设项目表

项目类型	序号	项目名称	主要内容	用地面积 (公顷)	投资规模 (万元)	实施年限	备注
公共服务设施	1	运动场/广场	运动场/广场	0.0711	21.33	2025年	提质改造
	2	公共服务设施	村民活动中心/广场	0.1112	55.60	2025年	提质改造
	3	旅游接待中心	旅游接待中心	0.1260	63.00	2025年	提质改造
市政基础设施	4	基础设施建设	高位水池1处 (100m³)	—	10.00	2025年	新建
	5		污水集中处理设施1处	—	20.00	2025年	新建
	6		集中停车2处	—	10.00	2025年	充电桩改造
	7		公厕1处	—	5.00	2025年	新建
产业发展	8	特色种植	生态猪、牛、羊	—	—	2025年	—
	9		核桃、玉米、草果种植	—	—	2025年	—
乡村振兴	10	人才培养	乡村规划建设人才培养	—	—	2025年	—



2000国家大地坐标系
1985国家高程基准

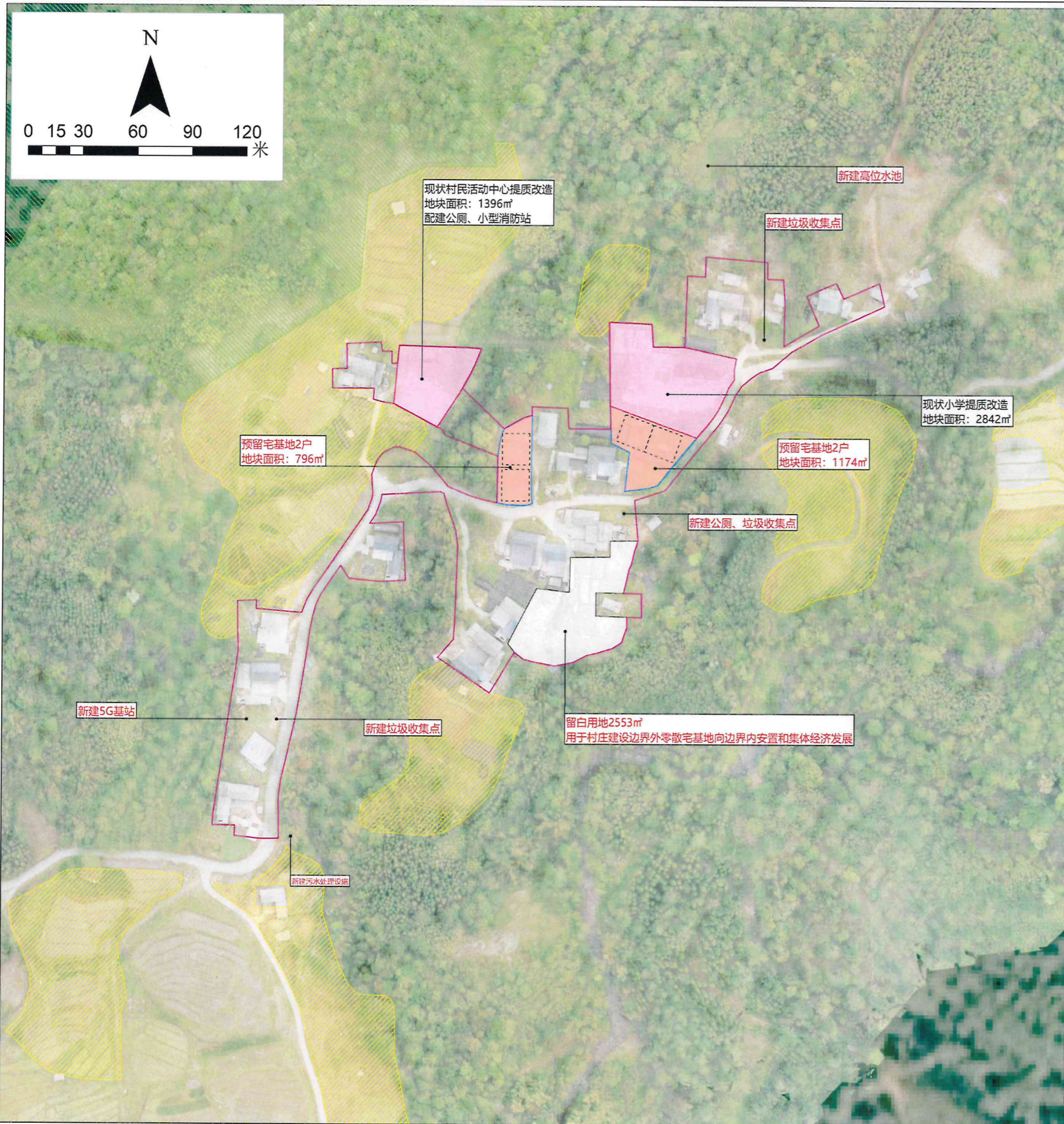
苏典乡人民政府
昆明顺天科技有限公司
云南省城乡规划研究院

制图



盈江县苏典乡苏典村“多规合一”实用性村庄规划 (2021-2035年)

中勐劈自然村
(集中居民点)布局规划图



规划说明

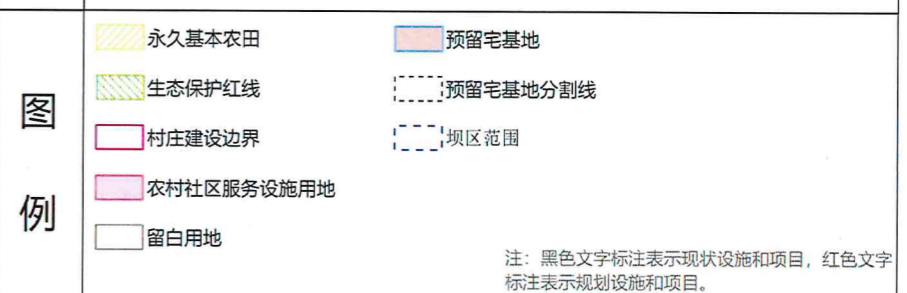
- 村庄类型**
中勐劈自然村为集聚发展类村庄(傣族)
- 底线管控**
 - 永久基本农田范围内,任何单位和个人不得擅自占用或者擅自改变用途,严禁未经审批违法违规占用。禁止破坏永久基本农田的活动,禁止占用永久基本农田植树造林,禁止闲置撂荒永久基本农田,严格管控临时用地、农业设施建设用地占用永久基本农田的行为。
 - 生态保护红线内,自然保护区核心区原则上禁止人为活动,其他区域严格禁止开发性生产性建设活动,在符合现行法律法规前提下,允许零星的原住民在不扩大现有建设用地和耕地规模前提下,修缮生产生活设施,保留生活必需的少量种植、放牧、捕捞、养殖等活动。
 - 村庄建设边界内土地主要用于农村居住建设。边界内村庄建设应优先利用现有低效建设用地、闲置地和废弃地。边界内农用地在批准改变用途之前,应当按原用途使用,不得荒芜,严格执行“一户一宅”。
- 农村宅基地布局**
预留宅基地2处,通过盘活存量用地、使用闲置土地等方式预留宅基地4户。
- 基础设施和公共服务设施配置**
保留现状村民活动中心1处、小学1所;规划新增5G通信基站1座、公厕2所、垃圾收集点3处、微型消防站1座、高位水池1座、污水处理设施1处。
- 道路交通**
保留现状村民活动中心集中停车场1处。
- 绿地与开敞空间**
保留现状村民活动中心运动场1处。

公共服务设施和公用设施配置表

序号	设施类型	设施名称	占地面积/数量	备注
1	文体设施	村民活动中心	1396m²/1处	扩建、提质改造
2		运动场地	1处	与村民活动中心合并建设
3	社会福利	老年活动中心	1处	与村民活动中心合并建设
4	道路交通设施	集中停车	1处	与村民活动中心合并建设
5	给水设施	高位水池	100m³/1处	——
6	排水设施	污水集中处理设施	1处	新建
7	电力设施	变压器	1处	——
8	综合防灾设施	微型消防站	——	与村民活动中心合并建设
9	环卫设施	垃圾收集	3处	新建、改造提升
10	教育设施	小学	2842m²	扩建、提质改造

近期建设项目表

项目类型	序号	项目名称	主要内容	用地面积(公顷)	投资规模(万元)	实施年限	备注
人居环境整治	1	村庄道路提升	路面改造、增设路灯	——	——	2025年	——
	2	运动场/广场1处	——	——	5.00	2025年	提质改造
公共服务设施	3	公共服务设施建设	村民活动中心/广场	0.1396	69.80	2025年	扩建、提质改造
	4	小学	——	0.2842	142.10	2025年	扩建、提质改造
市政基础设施	5	基础设施建设	高位水池	——	——	——	——
	6		污水集中处理设施1处	——	20.00	2025年	新建
	7		集中停车1处	——	5.00	2025年	与村民活动中心合并建设
	8		公厕2处	——	10.00	2025年	新建
9	垃圾收集3处	——	3.00	2025年	新建		
10	新建道路、增设路灯	——	——	——	——	——	
产业发展	11	特色种植	生态猪、牛、羊、核桃、玉米、草果种植	——	——	2025年	——
乡村振兴	12	人才培养	乡村规划建设人才培养	——	——	2025年	——



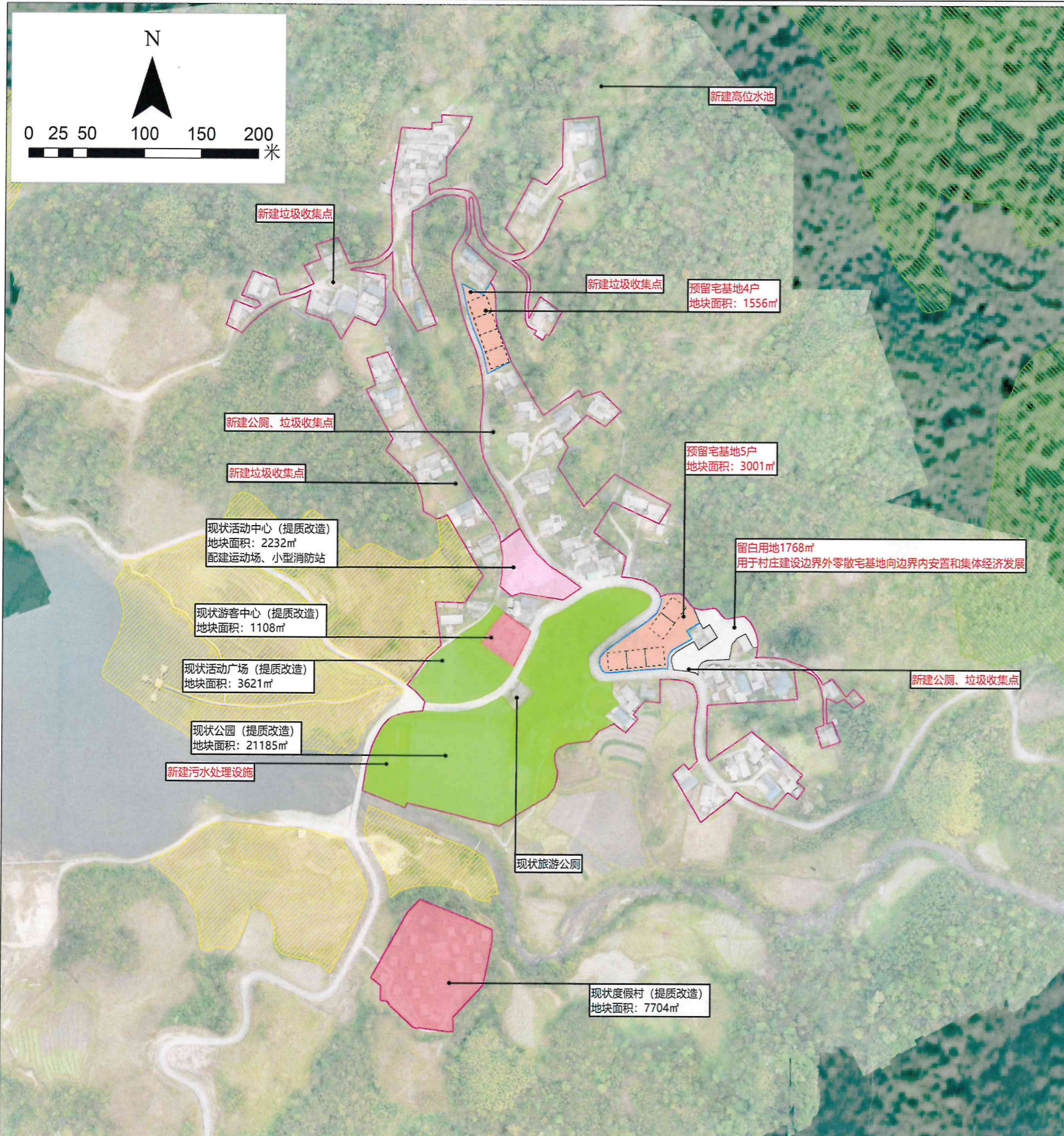
2000国家大地坐标系
1985国家高程基准

苏典乡人民政府
昆明顺天科技有限公司
云南省城乡规划设计研究院

制图



盈江县苏典乡苏典村“多规合一”实用性村庄规划 (2021-2035年) 下勐劈自然村 (集中居民点)布局规划图



规划说明

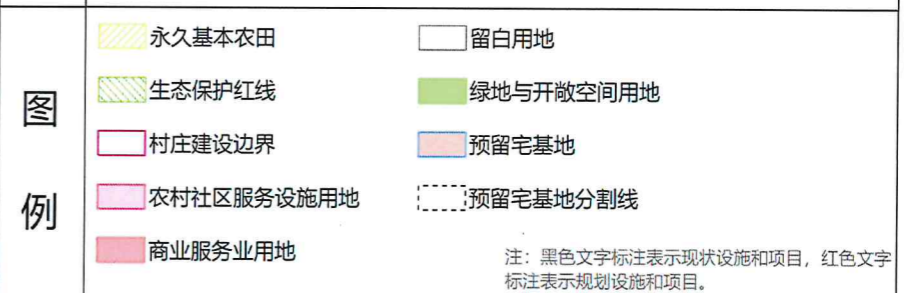
- 村庄类型**
下勐劈自然村为特色保护类村庄(傣族)
- 底线管控**
(1) 永久基本农田范围内, 任何单位和个人不得擅自占用或者擅自改变用途, 严禁未经审批违法违规占用。禁止破坏永久基本农田的活动, 禁止占用永久基本农田植树造林, 禁止闲置撂荒永久基本农田, 严格管控临时用地、农业设施建设占用永久基本农田的行为。
(2) 生态保护红线内, 自然保护区核心区原则上禁止人为活动, 其他区域严格禁止开发性生产性建设活动, 在符合现行法律法规前提下, 允许零星的原住民在不扩大现有建设用地和耕地规模前提下, 修缮生产生活设施, 保留生活必需的少量种植、放牧、捕捞、养殖等活动。
(3) 村庄建设边界内土地主要用于农村居住建设。边界内村庄建设应优先利用现有低效建设用地、闲置地和废弃地。边界内农用地在批准改变用途之前, 应当按原用途使用, 不得荒芜, 严格执行“一户一宅”。
- 农村宅基地布局**
预留宅基地2处, 通过盘活存量用地、使用闲置土地等方式预留宅基地9户。
- 基础设施和公共服务设施配置**
保留现状村民活动中心1处、现状游客中心1处; 规划新增5G通信基站1座、公厕2所、垃圾收集点5处、微型消防站1座、高位水池1座、污水处理设施1处。
- 道路交通**
保留现状集中停车场2处。
- 绿地与开敞空间**
保留现状运动场1处。

公共服务设施和公用设施配置表

序号	设施类型	设施名称	占地面积/数量	备注
1	文体设施	村民活动中心	2232m²/1处	提质改造
2	文体设施	运动场地	3621m²/1处	提质改造
3	社会福利	老年活动中心	1处	与村民活动中心合并建设
4	道路交通设施	集中停车	2处	与现状广场、公园合建
5	给水设施	高位水池	100m²/处	新建
6	排水设施	污水集中处理设施	1处	新建
7	电力设施	变压器	—	—
8	综合防灾设施	微型消防站	—	与村民活动中心合并建设
9	环卫设施	垃圾收集	5处	新建、改造提升
10	商业设施	商店/小卖部	—	—

近期建设项目表

项目类型	序号	项目名称	主要内容	用地面积 (公顷)	投资规模 (万元)	实施年限	备注
人居环境整治	1	村庄道路提升	路面改造、增设路灯	0.1126	33.78	2025年	—
	2	运动场/广场	运动场/广场	0.3621	108.63	2025年	提质改造
公共服务设施	3	公共服务设施建设	村民活动中心/广场	0.2232	111.60	2025年	提质改造
	4	游客服务中心	游客服务中心	0.1108	55.40	2025年	—
市政基础设施	5	基础设施建设	高位水池1处 (100m²)	—	10.00	2025年	—
	6		污水集中处理设施1处	—	20.00	2025年	新建
	7		集中停车1处	—	5.00	2025年	充电桩改造
	8		公厕2处	—	10.00	2025年	新建
	9		垃圾收集5处	—	5.00	2025年	新建
	10		新建道路、增设路灯	0.2000	80.00	2025年	道路硬化修缮
产业发展	11	特色旅游	现状度假村提质改造	—	—	2025年	提质改造
	12	特色种植	生态猪、牛、羊、核桃、玉米、苹果种植	—	—	2025年	—
乡村振兴	13	人才培养	乡村规划建设人才培养	—	—	2025年	—



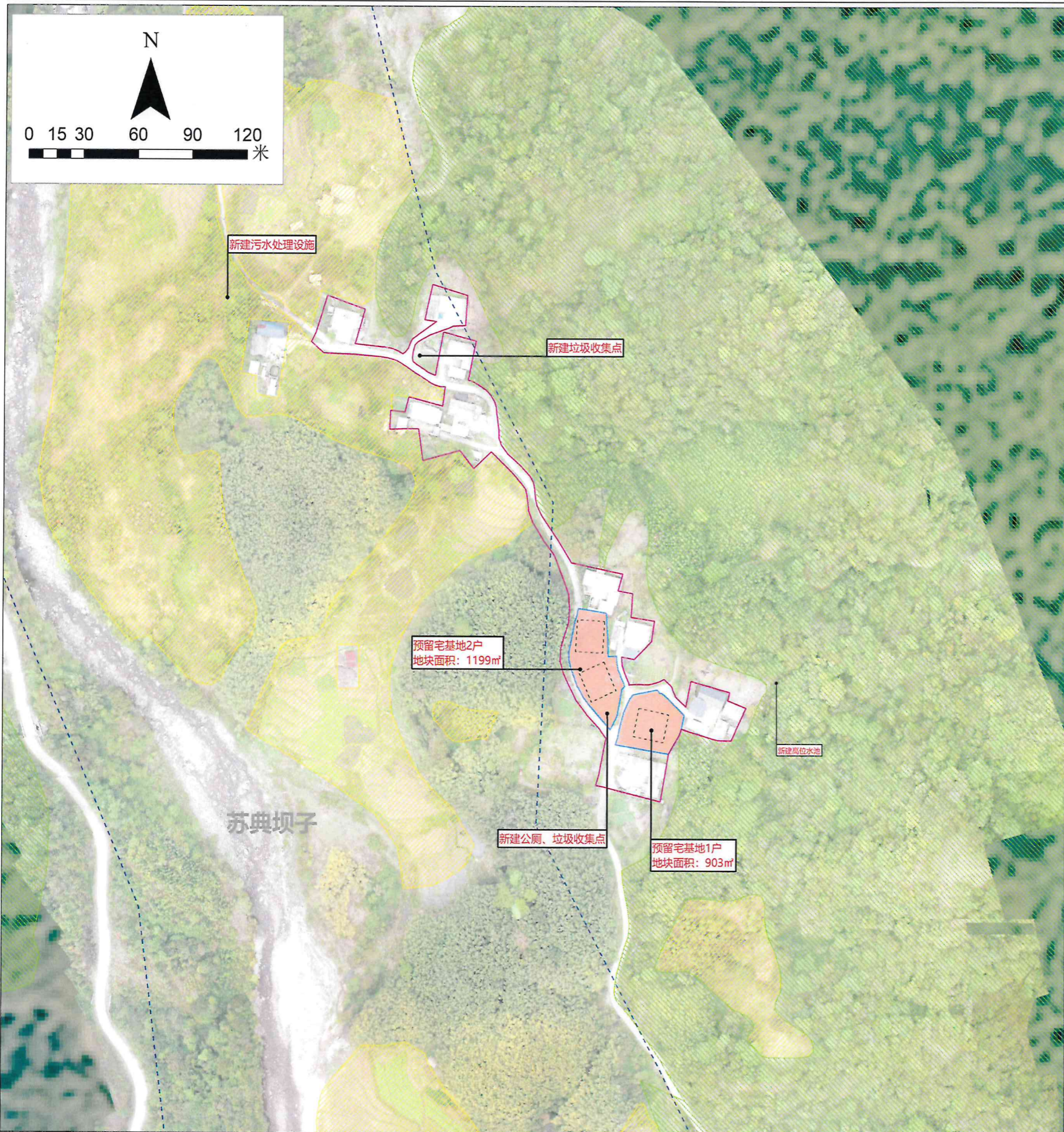
2000国家大地坐标系
1985国家高程基准

苏典乡人民政府
昆明顺天科技有限公司
云南省城乡规划设计研究院

制图



盈江县苏典乡苏典村“多规合一”实用性村庄规划 (2021-2035年) 腊马河自然村(一) (集中居民点)布局规划图



规划说明

1. 村庄类型
腊马河自然村(一)为集聚发展类村庄(傣族)
2. 底线管控
 - (1) 永久基本农田范围内,任何单位和个人不得擅自占用或者擅自改变用途,严禁未经审批违法违规占用,禁止破坏永久基本农田的活动,禁止占用永久基本农田植树造林,禁止闲置撂荒永久基本农田,严格管控临时用地、农业设施建设用地占用永久基本农田的行为。
 - (2) 生态保护红线内,自然保护区核心区原则上禁止人为活动,其他区域严格禁止开发性生产性建设活动,在符合现行法律法规前提下,允许零星的原住民在不扩大现有建设用地和耕地规模前提下,修缮生产生活设施,保留生活必需的少量种植、放牧、捕捞、养殖等活动。
 - (3) 村庄建设边界内土地主要用于农村居住建设。边界内村庄建设应优先利用现有低效建设用地、闲置地和废弃地。边界内农用地在批准改变用途之前,应当按原用途使用,不得荒芜,严格执行“一户一宅”。
3. 农村宅基地布局
预留宅基地2处,通过盘活存量用地、使用闲置土地等方式预留宅基地3户。
4. 基础设施和公共服务设施配置
规划新增公厕1所、垃圾收集点2处、高位水池1座、污水处理设施1处。

公共服务设施和公用设施配置表

序号	设施类型	设施名称	占地面积/数量	备注
1	文体设施	村民活动中心	---	---
2		运动场地	---	---
3	社会福利	老年活动中心	---	---
4	道路交通设施	集中停车	---	---
5	给水设施	高位水池	100m³ / 1处	---
6	排水设施	污水集中处理设施	1处	新建
7	电力设施	变压器	---	---
8	综合防灾设施	微型消防站	---	---
9	环卫设施	垃圾收集	2处	新建、改造提升
10	商业设施	商店/小卖部	---	---

近期建设项目表

项目类型	序号	项目名称	主要内容	用地面积 (公顷)	投资规模 (万元)	实施年限	备注
基础设施	1	基础设施	高位水池1处	---	10.00	2025年	新建
	2		污水集中处理设施1处	---	20.00	2025年	新建
	3		公厕1处	---	5.00	2025年	新建
	4		垃圾收集2处	---	2.00	2025年	新建
	5		新建道路、增设路灯	---	---	2025年	新建
产业发展	6	特色种植	生态猪、牛、羊 玉米、洋芋种植	---	---	2025年	---
乡村振兴	7	人才培养	乡村规划建设人才培养	---	---	2025年	---

图例

- 永久基本农田
 - 生态保护红线
 - 村庄建设边界
 - 预留宅基地
 - 预留宅基地分割线
 - 坝区范围(苏典坝子)
- 注: 黑色文字标注表示现状设施和项目, 红色文字标注表示规划设施和项目。

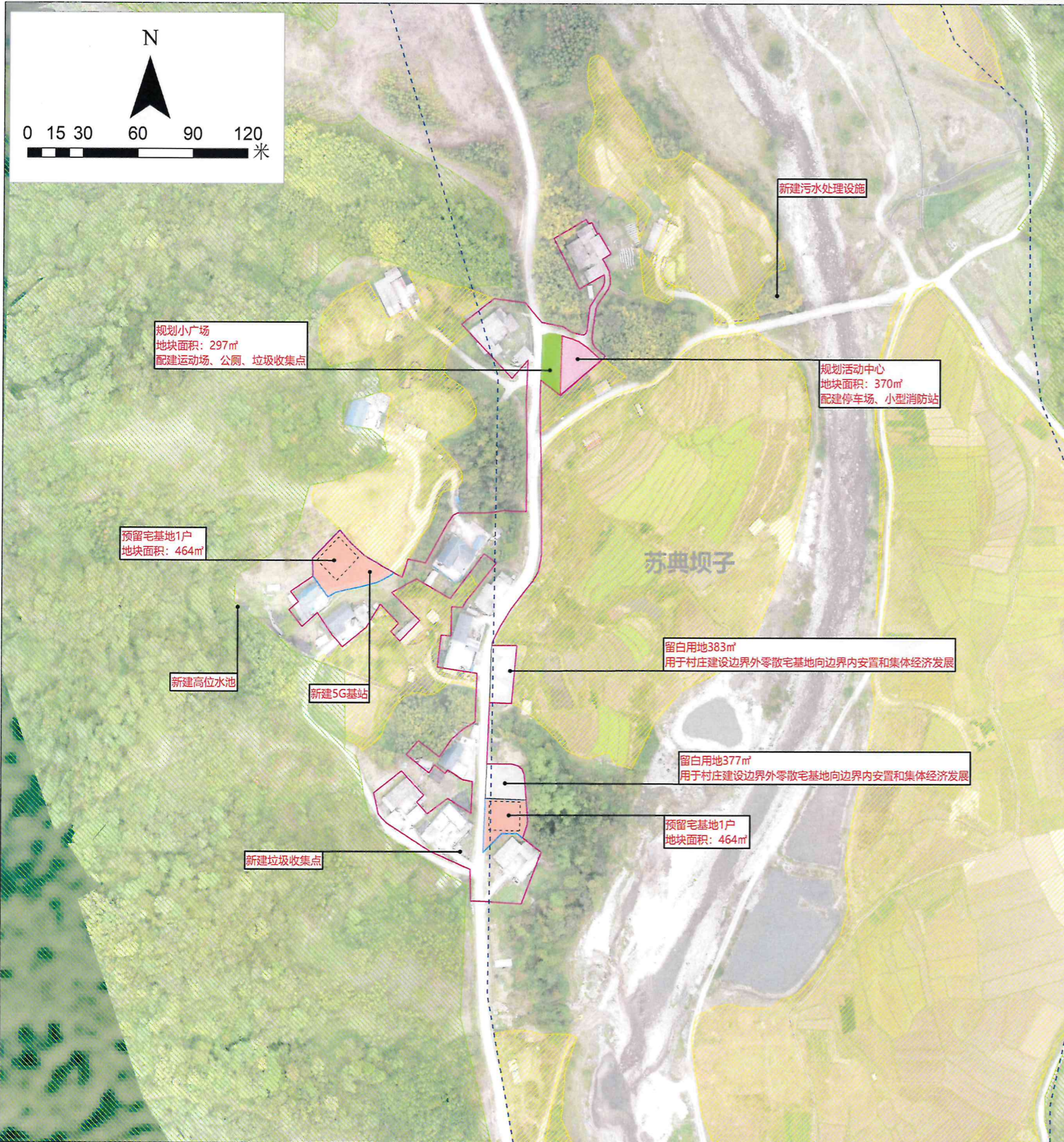
2000国家大地坐标系
1985国家高程基准

苏典乡人民政府
昆明顺天科技有限公司
云南省城乡规划设计研究院

制图



盈江县苏典乡苏典村“多规合一”实用性村庄规划 (2021-2035年) 腊马河自然村(二) (集中居民点)布局规划图



规划说明

- 村庄类型**
腊马河自然村(二)为集聚发展类村庄(傣族)
- 底线管控**
(1)永久基本农田范围内,任何单位和个人不得擅自占用或者擅自改变用途,严禁未经审批违法违规占用。禁止破坏永久基本农田的活动,禁止占用永久基本农田植树造林,禁止闲置撂荒永久基本农田,严格管控临时用地、农业设施建设占用永久基本农田的行为。
(2)生态保护红线内,自然保护区核心区原则上禁止人为活动,其他区域严格禁止开发性生产性建设活动,在符合现行法律法规前提下,允许零星的原住民在不扩大现有建设用地和耕地规模前提下,修缮生产生活设施,保留生活必需的少量种植、放牧、捕捞、养殖等活动。
(3)村庄建设边界内土地主要用于农村居住建设。边界内村庄建设应优先利用现有低效建设用地、闲置地和废弃地。边界内农用地在批准改变用途之前,应当按原用途使用,不得荒芜,严格执行“一户一宅”。
- 农村宅基地布局**
预留宅基地2处,通过盘活存量用地、使用闲置土地等方式预留宅基地2户。
- 基础设施和公共服务设施配置**
规划新建村民活动中心1处,规划新增5G通信基站1座、公厕1所、垃圾收集点2处、微型消防站1座、高位水池1座、污水处理设施1处。
- 道路交通**
规划集中停车场1处,与村民活动中心共建。
- 绿地与开敞空间**
规划小广场1处。

公共服务设施和公用设施配置表

序号	设施类型	设施名称	占地面积/数量	备注
1	文体设施	村民活动中心	370m²/1处	新建
2		运动场地	297m²/1处	与规划小公园合并建设
3	社会福利	老年活动中心	1处	与村民活动中心合并建设
4	道路交通设施	集中停车	1处	新建、存量盘活
5	给水设施	高位水池	100m³/1处	—
6	排水设施	污水集中处理设施	1处	新建
7	电力设施	变压器	—	—
8	综合防灾设施	微型消防站	—	与村民活动中心合并建设
9	环卫设施	垃圾收集	2处	新建、改造提升
10	商业设施	商店/小卖部	—	—

近期建设项目表

项目类型	序号	项目名称	主要内容	用地面积(公顷)	投资规模(万元)	实施年限	备注
基础设施	1	公共服务设施	运动场/广场	0.0370	11.10	2025年	新建、存量盘活
	2	设施	村民活动中心/广场	0.0297	14.85	2025年	新建、改造提升
	3		高位水池	—	—	—	—
	4		污水集中处理设施1处	—	20.00	2025年	新建
	5	基础设施	集中停车1处	—	5.00	2025年	新建
	6		公厕1处	—	5.00	2025年	新建
	7		垃圾收集2处	—	2.00	2025年	新建
产业发展	8	特色种植	生态猪、牛、羊、玉米、洋芋种植	—	—	2025年	—
乡村振兴	9	人才培养	乡村规划建设人才培养	—	—	2025年	—

图例

	永久基本农田		绿地与开敞空间用地
	生态保护红线		预留宅基地
	村庄建设边界		预留宅基地分割线
	农村社区服务设施用地		坝区范围(苏典坝子)
	留白用地		

注:黑色文字标注表示现状设施和项目,红色文字标注表示规划设施和项目。

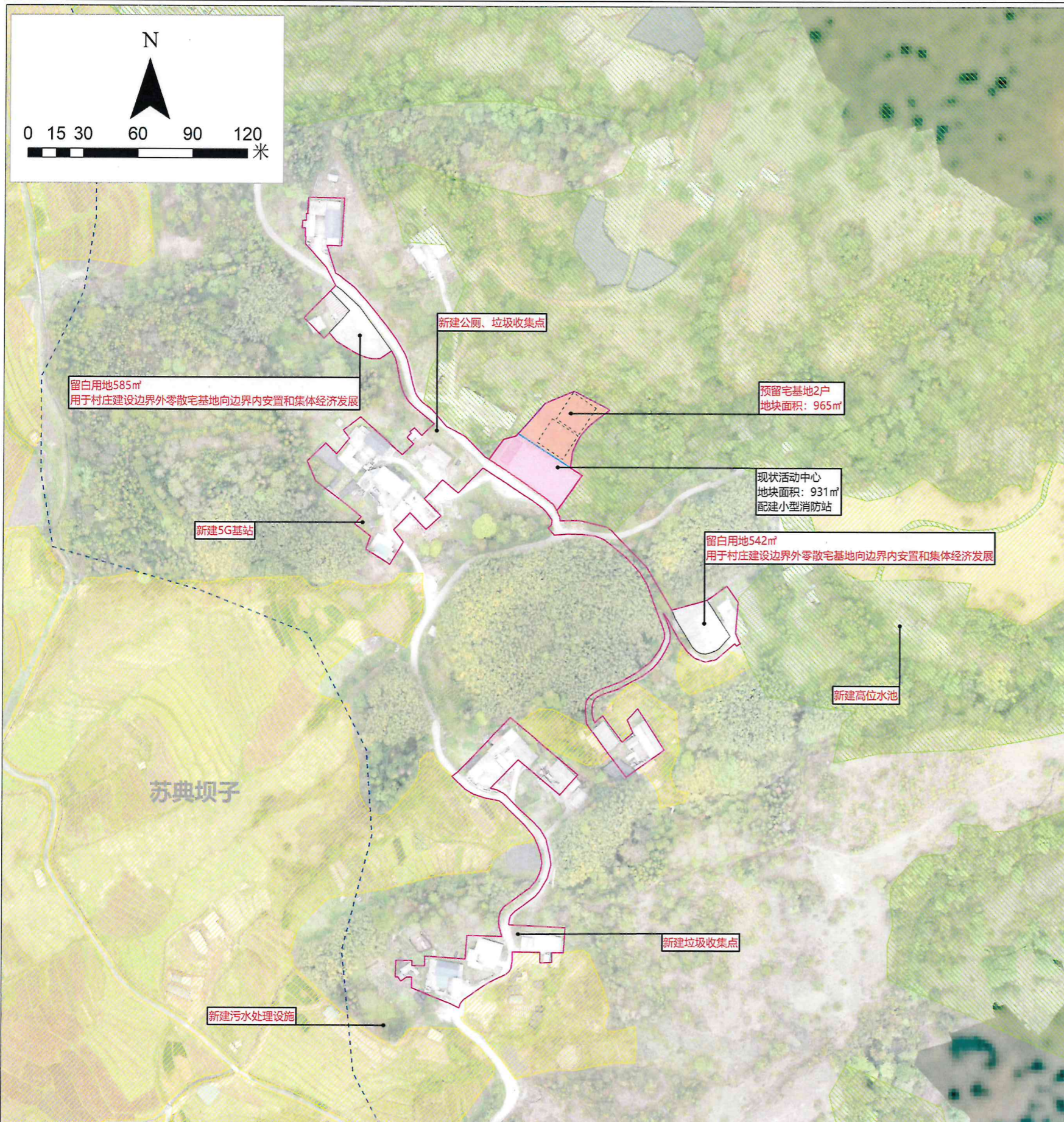
2000国家大地坐标系
1985国家高程基准

苏典乡人民政府
昆明顺天科技有限公司
云南省城乡规划设计研究院

制图



盈江县苏典乡苏典村“多规合一”实用性村庄规划 (2021-2035年) 腊马河自然村(三) (集中居民点)布局规划图



规划说明

1、村庄类型
腊马河自然村(三)为集聚发展类村庄(傣僳族)

2、底线管控
(1)永久基本农田范围内,任何单位和个人不得擅自占用或者擅自改变用途,严禁未经审批违法违规占用。禁止破坏永久基本农田的活动,禁止占用永久基本农田植树造林,禁止闲置撂荒永久基本农田,严格管控临时用地、农业设施建设用地占用永久基本农田的行为。
(2)生态保护红线内,自然保护区核心保护区原则上禁止人为活动,其他区域严格禁止开发性生产性建设活动,在符合现行法律法规前提下,允许零星的原住民在不扩大现有建设用地和耕地规模前提下,修缮生产生活设施,保留生活必需的少量种植、放牧、捕捞、养殖等活动。
(3)村庄建设边界内土地主要用于农村居点建设。边界内村庄建设应优先利用现有低效建设用地、闲置地和废弃地。边界内农用地在批准改变用途之前,应当按原用途使用,不得荒芜,严格执行“一户一宅”。

3、农村宅基地布局
预留宅基地1处,通过盘活存量用地、使用闲置土地等方式预留宅基地2户。

4、基础设施和公共服务设施配置
保留现状村民活动中心1处,规划新增5G通信基站1座、公厕1所、垃圾收集点2处、微型消防站1座、高位水池1座、污水处理设施1处。

5、道路交通
保留现状村民活动中心停车场1处。

公共服务设施和公用设施配置表

序号	设施类型	设施名称	占地面积/数量	备注
1	文体设施	村民活动中心	931m ² /1处	提质改造
2		运动场地	1处	与村民活动中心合并建设
3	社会福利	老年活动中心	1处	与村民活动中心合并建设
4	道路交通设施	集中停车	1处	与村民活动中心合并建设
5	给水设施	高位水池	100m ³ /处	新建
6	排水设施	污水集中处理设施	1处	新建
7	电力设施	变压器	—	—
8	综合防灾设施	微型消防站	—	与村民活动中心合并建设
9	环卫设施	垃圾收集	2处	新建、改造提升
10	商业设施	商店/小卖部	—	—

近期建设项目表

项目类型	序号	项目名称	主要内容	用地面积(公顷)	投资规模(万元)	实施年限	备注
人居环境整治	1	村庄道路提升	路面改造、增设路灯	0.1416	42.48	2025年	新建、改造提升
	2	公共服务设施	运动场/广场1处	—	5.00	2025年	新建、改造提升
	3		村民活动中心/广场	0.0931	70.80	2025年	新建、改造提升
基础设施	4	基础设施	高位水池1处	—	10.00	2025年	—
	5		污水集中处理设施1处	—	20.00	2025年	新建
	6		集中停车1处	—	5.00	2025年	新建、改造提升
	7		公厕1处	—	5.00	2025年	新建
	8		垃圾收集3处	—	3.00	2025年	新建
产业发展	9	特色种植	生态猪、牛、羊、玉米、洋芋种植	—	—	2025年	—
乡村振兴	10	人才培养	乡村规划建设人才培养	—	—	2025年	—

图例

永久基本农田
 留白用地
 生态保护红线
 预留宅基地
 村庄建设边界
 坝区范围(苏典坝子)
 预留宅基地分割线
 农村社区服务设施用地

注:黑色文字标注表示现状设施和项目,红色文字标注表示规划设施和项目。

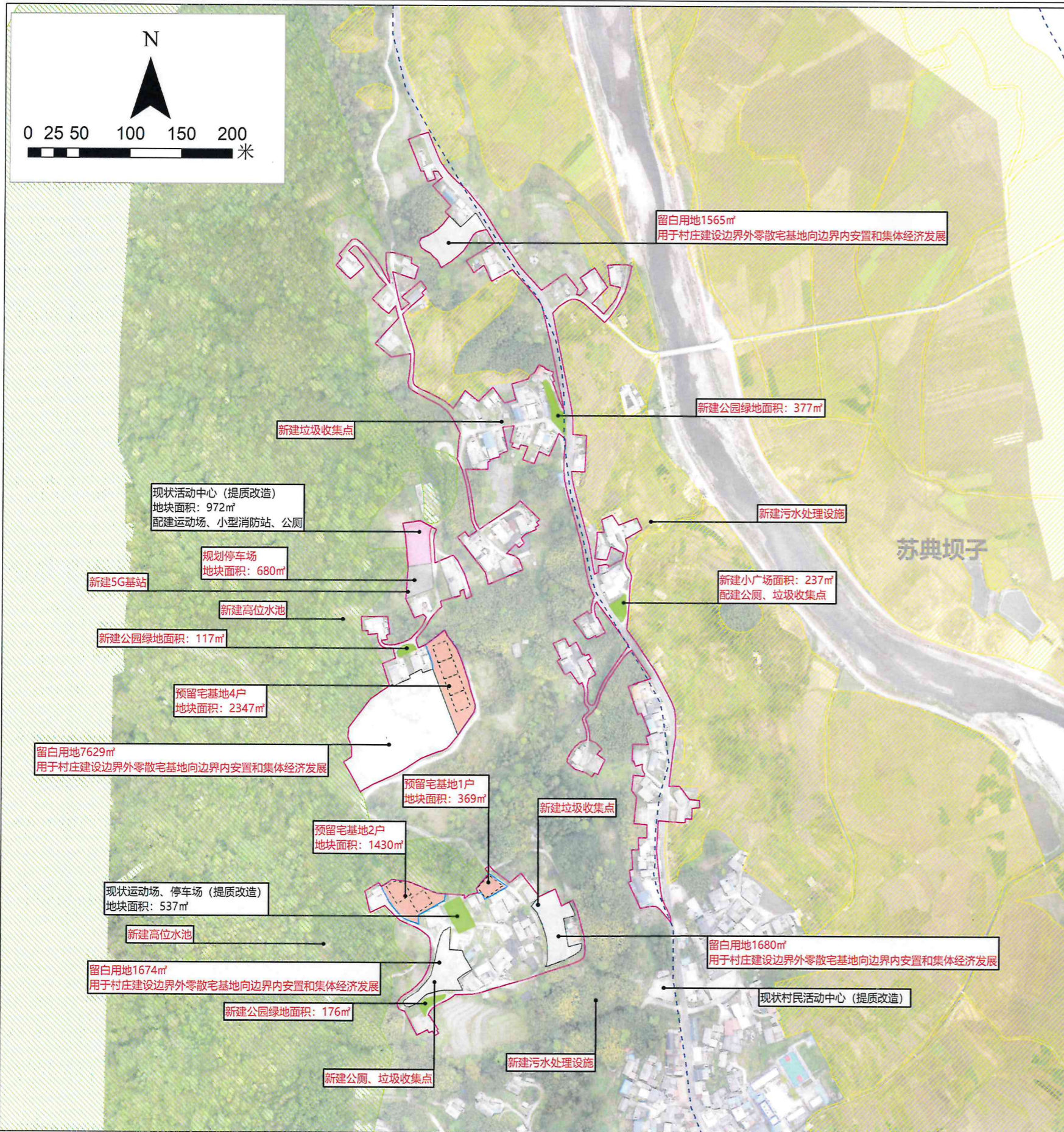
2000国家大地坐标系
1985国家高程基准

苏典乡人民政府
昆明顺天科技有限公司
云南省城乡规划设计研究院

制图



盈江县苏典乡苏典村“多规合一”实用性村庄规划 (2021-2035年) 中寨、围墙寨自然村 (集中居民点)布局规划图



- ### 规划说明
- 村庄类型**
中寨、围墙寨自然村为集聚发展类村庄 (傣族)
 - 底线管控**
 - 永久基本农田范围内, 任何单位和个人不得擅自占用或者擅自改变用途, 严禁未经审批违法违规占用。禁止破坏永久基本农田的活动, 禁止占用永久基本农田植树造林, 禁止闲置撂荒永久基本农田, 严格管控临时用地, 农业设施建设用地占用永久基本农田的行为。
 - 生态保护红线内, 自然保护区核心区原则上禁止人为活动, 其他区域严格禁止开发性生产性建设活动, 在符合现行法律法规前提下, 允许零星的原住民在不扩大现有建设用地和耕地规模前提下, 修缮生产生活设施, 保留生活必需的少量种植、放牧、捕捞、养殖等活动。
 - 村庄建设边界内土地主要用于农村居住建设。边界内村庄建设应优先利用现有有效建设用地、闲置地和废弃地。边界内农用地在批准改变用途之前, 应当按原用途使用, 不得荒芜, 严格执行“一户一宅”。
 - 农村宅基地布局**
预留宅基地3处, 通过盘活存量用地、使用闲置土地等方式预留宅基地7户。
 - 基础设施和公共服务设施配置**
保留现状村民活动中心2处; 规划新增5G通信基站1座、公厕2所、垃圾收集点4处、微型消防站1座、高位水池2座、污水处理设施2处。
 - 道路交通**
规划集中停车场1处。
 - 绿地与开敞空间**
保留现状运动场1处; 规划新建公园绿地3处、小广场1处。

公共服务设施和公用设施配置表

序号	设施类型	设施名称	占地面积/数量	备注
1	文体设施	村民活动中心	972m ² /1处	扩建、提质改造
2		运动场地	537m ² /1处	新建、改造提升
3	社会福利	老年活动中心	1处	提质改造
4	道路交通设施	集中停车	680m ² /1处	新建
5	给水设施	高位水池	100m ² /2处	—
6	排水设施	污水集中处理设施	2处	新建
7	电力设施	变压器	—	—
8	综合防灾设施	微型消防站	—	与村民活动中心合并建设
9	环卫设施	垃圾收集	4处	新建、改造提升
10	商业设施	商店/小卖部	—	—

近期建设项目表

项目类型	序号	项目名称	主要内容	用地面积 (公顷)	投资规模 (万元)	实施年限	备注
人居环境整治	1	村庄道路提升	路面改造、增设路灯	0.0420	12.60	2025年	—
	2	公共服务设施	运动场/广场	0.0537	16.11	2025年	新建、改造提升
	3		村民活动中心/广场	0.0972	486.00	2025年	新建、改造提升
基础设施	4	基础设施	商店/小卖部	—	—	—	—
	5		高位水池	—	—	—	—
	6		污水集中处理设施2处	—	40.00	2025年	新建
	7		集中停车	0.0680	34.00	2025年	新建
	8		公厕2处	—	10.00	2025年	新建
	9		垃圾收集4处	—	4.00	2025年	新建
	10		新建道路、增设路灯	0.1900	76.00	2025年	道路硬化修缮
产业发展	11	特色种植、农村商业	生态猪、牛、羊、玉米、洋芋种植	—	—	2025年	—
乡村振兴	12	人才培养	乡村规划建设人才培养	—	—	2025年	—

图例

永久基本农田	留白用地	预留宅基地分割线
生态保护红线	社会停车场用地	坝区范围 (苏典坝子)
村庄建设边界	绿地与开敞空间用地	
农村社区服务设施用地	预留宅基地	

注: 黑色文字标注表示现状设施和项目, 红色文字标注表示规划设施和项目。

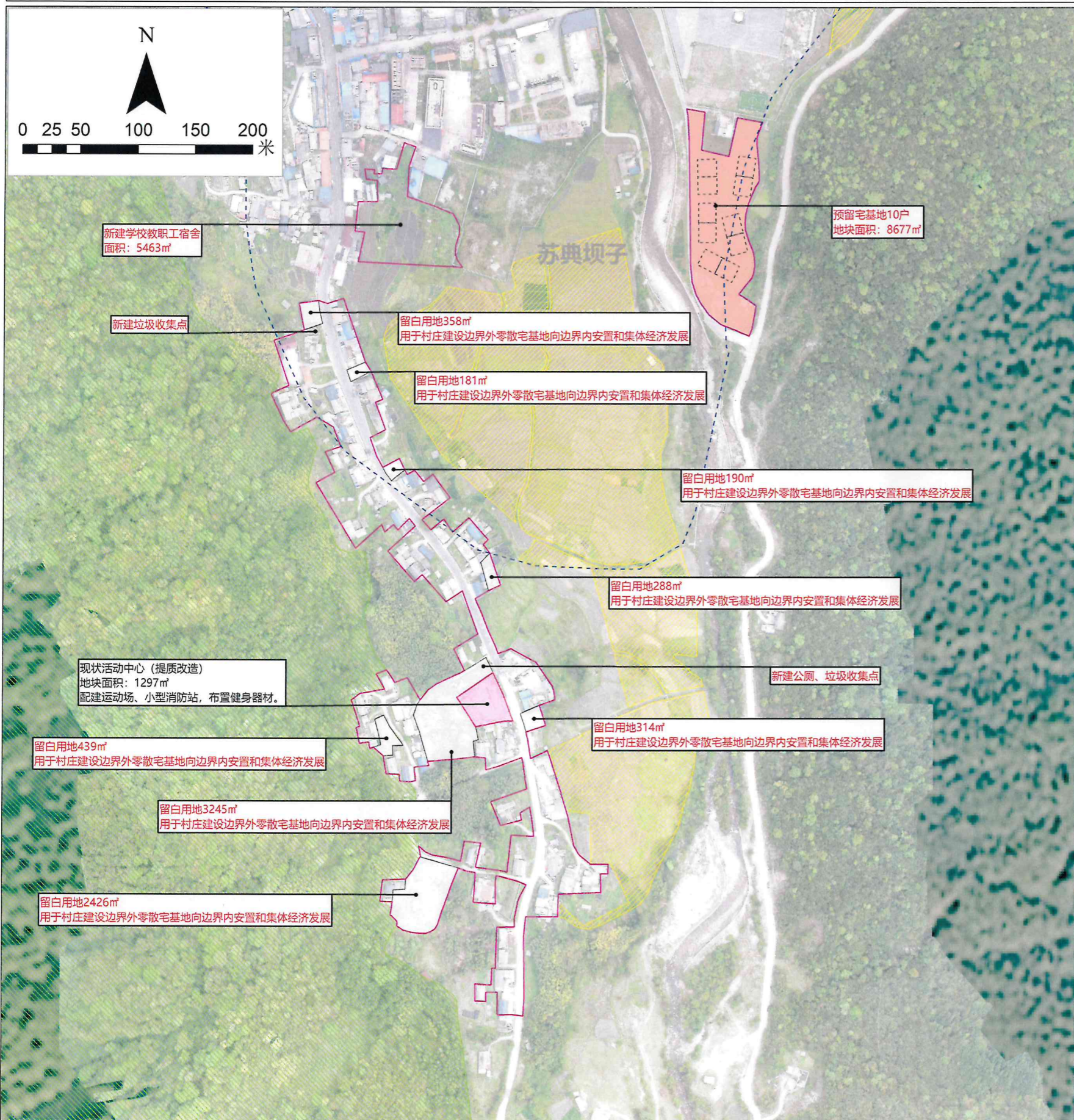
2000国家大地坐标系
1985国家高程基准

苏典乡人民政府
昆明顺天科技有限公司
云南省城乡规划设计研究院

制图



盈江县苏典乡苏典村“多规合一”实用性村庄规划 (2021-2035年) 大寨自然村 (集中居民点)布局规划图



规划说明

- 村庄类型**
大寨自然村为集聚发展类村庄 (傣族)
- 底线管控**
 - 永久基本农田范围内, 任何单位和个人不得擅自占用或者擅自改变用途, 严禁未经审批违法违规占用。禁止破坏永久基本农田的活动, 禁止占用永久基本农田植树造林, 禁止闲置撂荒永久基本农田, 严格管控临时用地、农业设施建设用地占用永久基本农田的行为。
 - 生态保护红线内, 自然保护区核心区原则上禁止人为活动, 其他区域严格禁止开发性生产性建设活动, 在符合现行法律法规前提下, 允许零星的原住民在不扩大现有建设用地和耕地规模前提下, 修缮生产生活设施, 保留生活必需的少量种植、放牧、捕捞、养殖等活动。
 - 村庄建设边界内土地主要用于农村居住建设。边界内村庄建设应优先利用现有低效建设用地、闲置地和废弃地。边界内农用地在批准改变用途之前, 应当按原用途使用, 不得荒芜, 严格执行“一户一宅”。
- 农村宅基地布局**
预留宅基地1处, 通过盘活存量用地、使用闲置土地等方式预留宅基地10户。
- 基础设施和公共服务设施配置**
保留现状村民活动中心1处; 规划新增公厕2所、垃圾收集点3处、微型消防站1座。
- 道路交通**
保留村民活动中心集中停车场1处 (兼做运动场)。
- 绿地与开放空间**
保留村民活动中心现状运动场1处。

公共服务设施和公用设施配置表

序号	设施类型	设施名称	占地面积/数量	备注
1	文体设施	村民活动中心	1297m ² /1处	提质改造
2		运动场地	1处	与村民活动中心合并建设
3	社会福利	老年活动中心	1处	与村民活动中心合并建设
4	道路交通设施	集中停车	1处	与村民活动中心合并建设
5	给水设施	高位水池	—	—
6	排水设施	污水集中处理设施	—	污水收集后统一由苏典集镇污水处理厂处理
7	电力设施	变压器	1处	—
8	综合防灾设施	微型消防站	—	与村民活动中心合并建设
9	环卫设施	垃圾收集	3处	新建、改造提升
10	商业设施	商店/小卖部	—	—

近期建设项目表

项目类型	序号	项目名称	主要内容	用地面积 (公顷)	投资规模 (万元)	实施年限	备注
公共服务设施	1	公共服务设施	运动场/广场	—	—	2025年	提质改造
	2		村民活动中心/广场1处	0.1297	38.91	2025年	提质改造
市政基础设施	3	基础设施建设	污水集中处理设施	—	—	2025年	—
	4		集中停车1处	—	5.00	2025年	提质改造
	5		公厕2处	—	10.00	2025年	新建
	6		垃圾收集3处	—	3.00	2025年	新建
	7		新建道路、增设路灯	—	—	2025年	—
产业发展	8	特色种植	生态猪、牛、羊、核桃、玉米、草果种植	—	—	2025年	—
乡村振兴	9	人才培养	乡村规划建设人才培养	—	—	2025年	—

图例

- 永久基本农田
- 生态保护红线
- 村庄建设边界
- 大寨预留宅基地分割线
- 农村社区服务设施用地
- 留白用地
- 预留宅基地
- 坝区范围 (苏典坝子)

注: 黑色文字标注表示现状设施和项目, 红色文字标注表示规划设施和项目。

2000国家大地坐标系
1985国家高程基准

苏典乡人民政府
昆明顺天科技有限公司
云南省城乡规划设计研究院

制图



苏典乡(苏典村民委员会(社区)规划

村庄主要用地管控规则

(1) 农村宅基地

管控规则：严格执行“一户一宅”制度，村民新建、改建、扩建住宅需在宅基地建设范围内选址，新增宅基地面积不得超过 300 m²；建筑层数不得超过 3 层，层高不超过 12 米，建筑风貌严格按照导则建设。

(2) 产业用地(包括商业服务业用地、工业用地、物流仓储用地等)

管控规则：原则上村内新建产业类项目应在产业用地边界内选址，大型产业项目向乡镇、产业园区集聚。商业用地容积率控制 ≤ 2.0 ，建筑密度 $\leq 35\%$ ，建筑高度 6-12 米。

(3) 公共管理与公共服务用地(包括机关团体用地、文化用地、教育用地等用地)

管控规则：村庄建设边界范围内的公共服务设施用地应严格按照规划用途用地，无特殊原因，不得随意变更用途。

(4) 农村社区服务设施用地

管控规则：农村社区服务设施用地用于自然村活动室、小广场、小游园等，以服务村民为宗旨，无特殊原因，不得随意更改其用途或占用为其他用途。

(5) 留白用地

管控规则：暂未明确规划用途、规划期内特定条件下开发的用地。留白用地可用于村庄公共管理和公共服务设施建设、产业项目建设，乡村旅游设施建设、药材加工、农产品初加工、农村电商等农村产业用地，鼓励用地集约建设，高效利用。除上位规划确定的工业用地布局及村庄必需的农产品加工外，不能新增工业用地。



苏典乡/苏典村民委员会(社区)规划
昆明顺工科技有限公司