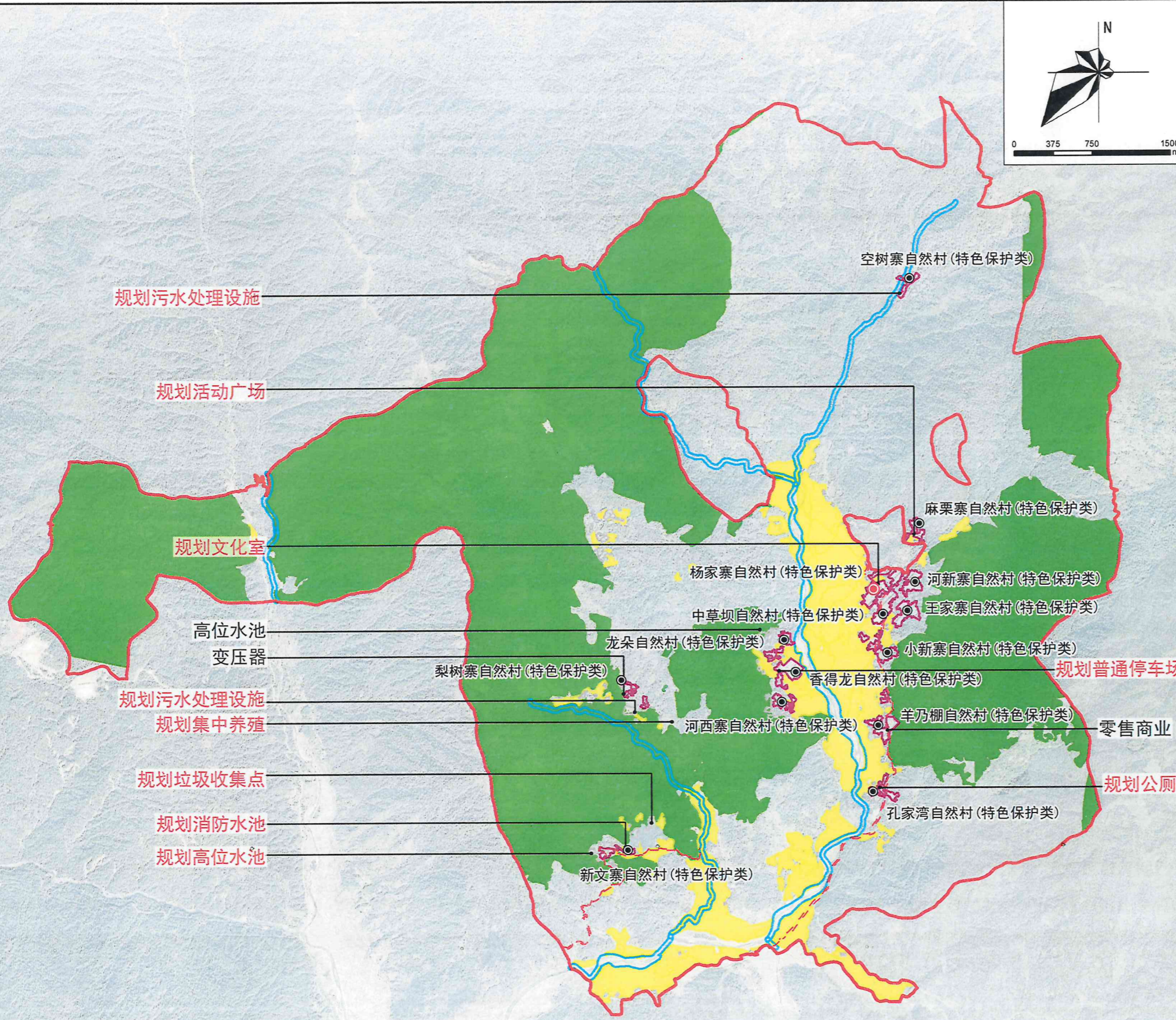
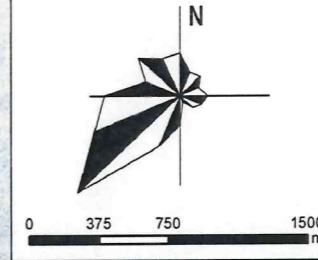


盈江县苏典傈僳族乡勐嘎村“多规合一”实用性村庄规划（2021—2035年）

村域布局规划图



管控边界	规模（公顷）	说明
生态保护红线	2225.9803	盈江县国土空间规划“三区三线”最终划定成果
永久基本农田	285.6753	盈江县国土空间规划“三区三线”最终划定成果
村庄建设边界	37.3007	
历史文化保护范围	0.2486	
古茶树范围	0.1429	盈江县林业和草原局收集

规划说明

1、永久基本农田管控措施：永久基本农田经依法划定后，任何单位和个人不得擅自占用或者改变其用途。严格规范永久基本农田上农业生产经营活动，禁止占用永久基本农田从事林业以及挖塘养鱼、非法取土等破坏耕作层的行为，禁止闲置、荒芜永久基本农田。

2、村庄建设边界管控措施：除上位规划明确的产业用地、基础设施用地以及零星机动指标落地之外，不得在村庄建设边界外新增建设用地。位于村庄建设边界外的现状零星建设用地，通过土地整理、宅基地置换等方式逐渐向村庄建设边界内集中。

1、产业发展规划：转变石行政村小农经济种植的思想，推进规模化种植、加强产业链上下游发展，以高原特色农业和乡村旅游为核心构建石行政村产业发展体系，大力发展蔗糖产业，搭上县域重点发展蔗糖产业的列车，带动经济发展，以绿色生态为指引，高原特色农产品和民族文化为主体，将石行政村打造成为集“三生”融合、产业高效、民俗文化体验于一体的休闲旅游田园乡村。

2、人居环境整治目标：实现生活垃圾分类及处置体系全覆盖，全面完成无害化卫生户厕改造，并逐步完善教育、医疗等公共服务设施配套，提升村容村貌，增强村民的幸福感。在全村真正形成“人人创造优美环境，优美环境人人共享”的良好局面。

村域性公共服务设施和公用设施配置表

序号	设施类型	设施名称	规模/数量	备注
1	行政管理	公共服务中心	248.4m ² /1处	规划新建
2		村民活动中心	396.77m ² /1处	现状保留
3		村民活动中心扩建彩钢棚	5688.37m ² /14处	现状保留
4		文化室	231.47m ² /1处	规划新建
5		村民活动中心加盖文化室	1825.97m ² /11处	规划新建
6	文体设施	活动广场	1779.73m ² /5处	规划新建
7		活动广场新建篮球场	6357.49m ² /8处	现状保留
8		活动广场新建运动场	235.74m ² /1处	规划新建
9		村民活动中心附属厕所	1443.75m ² /2处	现状保留
10		运动场所	246.44m ² /1处	规划新建
11	社会福利	老年活动中心	405.23m ² /1处	现状保留
12	医疗卫生	卫生室	1080.8m ² /1处	现状保留
13	教育设施	小学	402.34m ² /2处	规划新建
14		幼儿园	205.44m ² /1处	现状保留
15	排水设施	污水处理设施	8854.89m ² /1处	现状保留
16	供水设施	高位水池	853.69m ² /1处	规划新建
17	零售商业	零售商业	1994.94m ² /14处	现状保留
18	零售商业	零售商业	456.06m ² /13处	规划新建
19	零售商业	零售商业	27.86m ² /1处	现状保留
20	零售商业	零售商业	21处	现状保留
21	零售商业	普通停车场	4846.89m ² /11处	规划新建
22	零售商业	桥梁	1座	现状保留
23	零售商业	通信基站	4个	现状保留
24	零售商业	通信基站	4个	规划新建
25	零售商业	变压器	1个	现状保留
26	零售商业	变压器	1个	规划新建
27	零售商业	变压器	6个	现状保留
28	综合防灾设施	消防水池	493.98m ² /14处	规划新建
29	综合防灾设施	微型消防站	1个	现状保留
30	综合防灾设施	垃圾收集点	1处	规划新建
31	综合防灾设施	垃圾收集点	1处	现状保留
32	环卫设施	垃圾桶	8个	规划新建
33	环卫设施	公共厕所	355.34m ² /6处	现状保留
34	环卫设施	公共厕所	221.37m ² /2处	现状保留
35	环卫设施	公共厕所	792.65m ² /10处	现状保留

图例

- 永久基本农田
- 生态保护红线
- 古茶山（园）保护范围
- 村域范围线
- 村庄建设边界
- 地表水体控制线
- 建筑控制区
- 村委会所在自然村
- 非村委会所在自然村

村庄主要用地管控规则

1、村庄建设边界

管控规则：村庄各项建设不得突破建设边界，在建设边界外进行建设的，应初步进行拆除、迁出，并复垦侵占土地，确需调整村庄建设边界的，应当修改村庄规划，并依法按照审批程序报批。

2、村庄主要用地管控规则

(1) 农村宅基地

管控规则：严格执行“一户一宅”制度，科学测算规划期内新增宅基地建房需求，坝区村庄每户住宅用地不超过300平方米，山区村庄每户住宅用地不超过350平方米。建筑限高为3层；建筑高度不得超过12米，容积率不大于2.5。

(2) 产业用地

管控规则：严格按照相关产业发展用地标准控制相应用地指标，建设控制区内发展农业项目建设的，必须逐级上报批准，由相关部门进行实地探勘，界定边界和范围，在合法确定范围内建设。其中商业服务业用地建筑高度不超过16米，建筑限高为4层，容积率不大于1.5；工业用地和物流仓储用地建筑高度不超过18米，建筑限高为3层，容积率不大于1.5。

(3) 公共管理与公共服务用地

管控规则：设施建设应符合所在地气候特点与环境条件、经济社会发展水平和文化习俗，营造经济实用、绿色低碳、安全便捷的设施服务环境，保护历史文化遗产并与传统风貌、地方特色相协调。建筑限高为4层；建筑高度不得超过16米，容积率不小于1.5。

(4) 农村社区服务设施用地

管控规则：基础设施和公共服务设施选址在边界内考虑，并优先选用现有低效、闲置建设用地和废弃地，边界内不得作为其他用途使用。村内排水设施逐步实行雨污分流，电力电信线路需按规划统一接驳，严禁私自乱拉乱接，影响村容村貌。村委会活动室、学校、活动广场、变压器、公共厕所等用地村民不得随意占用。

(5) 公用设施用地

管控规则：以优化人居环境为核心，以完善长效管理机制为目标，确保各设施在日常生产生活中能够正常使用，确保农村环境优美、整洁有序。

(6) 绿地与开敞空间用地

管控规则：优先安排绿地与广场用地，除必要的基础设施与公共服务设施外不得作为其他用途使用。边界内不符合规划要求的建筑物、构筑物及其他设施应限期迁出，任何单位和个人不得在用地边界内进行拦河截溪、取土采石、设置垃圾堆场、排放污水以及其他破坏行为。

(7) 留白用地

管控规则：留白用地主要用于暂不明确规划用地，待用地性质明确后可按要求直接使用。在用地项目明确前，按现状地类使用，不得闲置浪费。

3、村庄建设边界围合内山体水体等不可建设空间

管控规则：村庄建设边界围合范围内山体水体等不可建设空间属于与村庄不可分割的山体水体等集中连片不可建设区域，为保证村庄建设边界的完整性划入村庄建设边界范围以内，但不得进行任何建设。



盈江县苏典傈傣族乡勐嘎村”多规合一“实用性村庄规划（2021—2035年）

河西寨自然村（集中居民点） 布局规划图



规划说明

- 1、村庄类型
河西寨自然村为特色保护类村庄。
- 2、底线管控
基本农田不能占，持续耕种保护好，生态红线要规避。
- 3、农村宅基地布局
本次规划在集中居民点附近选择合适区域进行规划建设，紧挨集中居民点，地势平坦，与现有村庄联系紧密，便于统筹布局道路交通和公共服务设施。规划共预留农村宅基地14户，其中部分利用其他低效村庄建设用地布局。
- 4、基础设施和公共服务设施配置
规划新增消防水池1处，高位水池1处，垃圾收集点1处，文化室1处，污水处理设施1处。
- 5、道路交通
村道修建0.09千米，规划停车场1处。
- 6、绿地与开敞空间
规划绿地与开敞空间1086.31平方米。

公共服务设施和公用设施配置表

序号	设施类型	设施名称	规模/数量	备注
1	文体设施	村民活动中心	176.92m ² /1处	现状保留
2		活动广场	405.23m ² /1处	现状保留
3		运动场所	405.23m ² /1处	现状保留
4		文化室	67.36m ² /1处	规划新增
5	排水设施	污水处理设施	143.79m ² /1处	规划新增
6	给水设施	高位水池	29.99m ² /1处	规划新增
7		零售商业	3处	现状保留
8	服务设施	普通停车场	681.08m ² /1处	规划新增
9	电力设施	变压器	1处	现状保留
10	综合防灾设施	消防水池	29.42m ² /1处	规划新增
11	环卫设施	垃圾收集点	1处	规划新增

近期重点项目表

序号	项目名称	主要内容	用地面积	投资规模(万元)	实施年限	资金来源	实施主体	备注
1	山体修复	山体治理修复	1269.51m ²	3.81	2021-2025	财政投入	勐嘎村委会	
2	供水管网	供水管网建设1.25km	---	8.10	2021-2025	财政投入	勐嘎村委会	
3	污水工程	排水沟渠治理、支渠1.31km	---	13.10	2021-2025	财政投入	勐嘎村委会	
4	污水管网	铺设污水管道1.28km	---	25.60	2021-2025	财政投入	勐嘎村委会	
5	亮化工程	亮化工程4盏	---	2.70	2021-2025	财政投入	勐嘎村委会	
6	文化室	新建文化室	67.36m ²	13.47	2021-2025	财政投入	勐嘎村委会	
7	活动广场	运动场所改建	405.23m ²	20.26	2021-2025	财政投入	勐嘎村委会	
8	新建道路	村道修建0.09km	---	1.80	2021-2025	财政投入	勐嘎村委会	
9	集中停车场	新建普通停车场	681.08m ²	13.02	2021-2025	财政投入	勐嘎村委会	
10	供水设施	新建高位水池	29.99m ²	3.20	2021-2025	财政投入	勐嘎村委会	
11	消防设施	新建消防水池	29.42m ²	2.65	2021-2025	财政投入	勐嘎村委会	
12	污水处理设施	污水处理设施	143.79m ²	14.38	2021-2025	财政投入	勐嘎村委会	
13	垃圾收集点	规划垃圾收集点1处	---	0.15	2021-2025	财政投入	勐嘎村委会	
14	党群活动室	党群活动室新建及修缮、少微化改造、建设健身室	---	6.00	2021-2025	财政投入	勐嘎村委会	
15	红墙粉刷工程	红墙粉刷工程、安装院坝、安装4个	---	0.24	2021-2025	财政投入	勐嘎村委会	
总计				129.18				

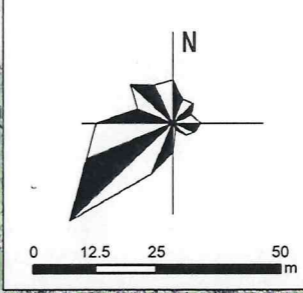
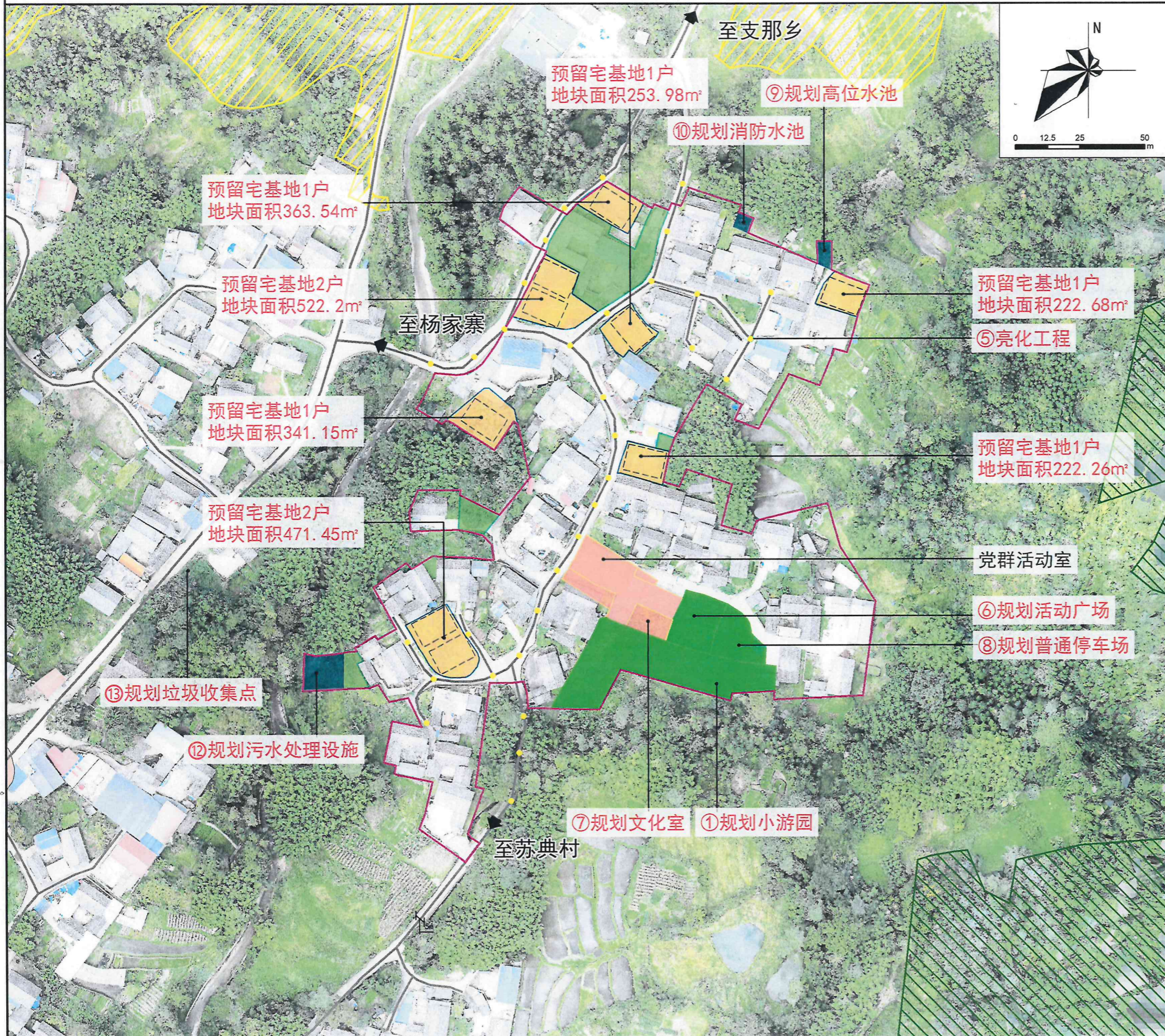
图例

- 永久基本农田
- 生态保护红线
- 村庄建设边界
- 农村社区服务设施用地
- 公用设施用地
- 绿地与开敞空间用地
- 预留宅基地范围
- 预留宅基地分割线
- 现状道路

注：黑色文字标注表示现状设施和项目，红色文字标注表示规划设施和项目；用序号标注近期建设项目。

盈江县苏典傈傣族乡勐嘎村”多规合一“实用性村庄规划（2021—2035年）

河新寨自然村（集中居民点） 布局规划图



规划说明

- 1、村庄类型
河新寨自然村为特色保护类村庄。
- 2、底线管控
基本农田不能占，持续耕种保护好，生态红线要规避。
- 3、农村宅基地布局
本次规划在集中居民点附近选择合适区域进行规划建设，紧接集中居民点，地势平坦，与现有村庄联系紧密，便于统筹布局道路交通和公共服务设施。规划共预留农村宅基地9户，其中部分利用其他低效村庄建设用地布局。
- 4、基础设施和公共服务设施配置
规划新增消防水池1处，高位水池2处，垃圾收集点1处，文化室1处，污水处理设施1处。
- 5、道路交通
规划停车场1处。
- 6、绿地与开敞空间
规划绿地与开敞空间2066.46平方米，布局小公园1处，小广场1处。

公共服务设施和公用设施配置表

序号	设施类型	设施名称	规模/数量	备注
1	文体设施	村民活动中心	602.63m²/1处	现状保留
2		文化室	144.76m²/1处	规划新增
3		活动广场	356.44m²/1处	规划新增
4	排水设施	污水处理设施	209.17m²/1处	规划新增
5	给水设施	高位水池	1处	现状保留
			55.77m²/1处	规划新增
6	服务设施	零售商业	1处	现状保留
7		普通停车场	303.06m²/1处	规划新增
8	电力设施	变压器	1处	规划新增
9	综合防灾设施	消防水池	36.30m²/1处	规划新增
10	环卫设施	垃圾收集点	1处	规划新增
11		公共厕所	1处	现状保留

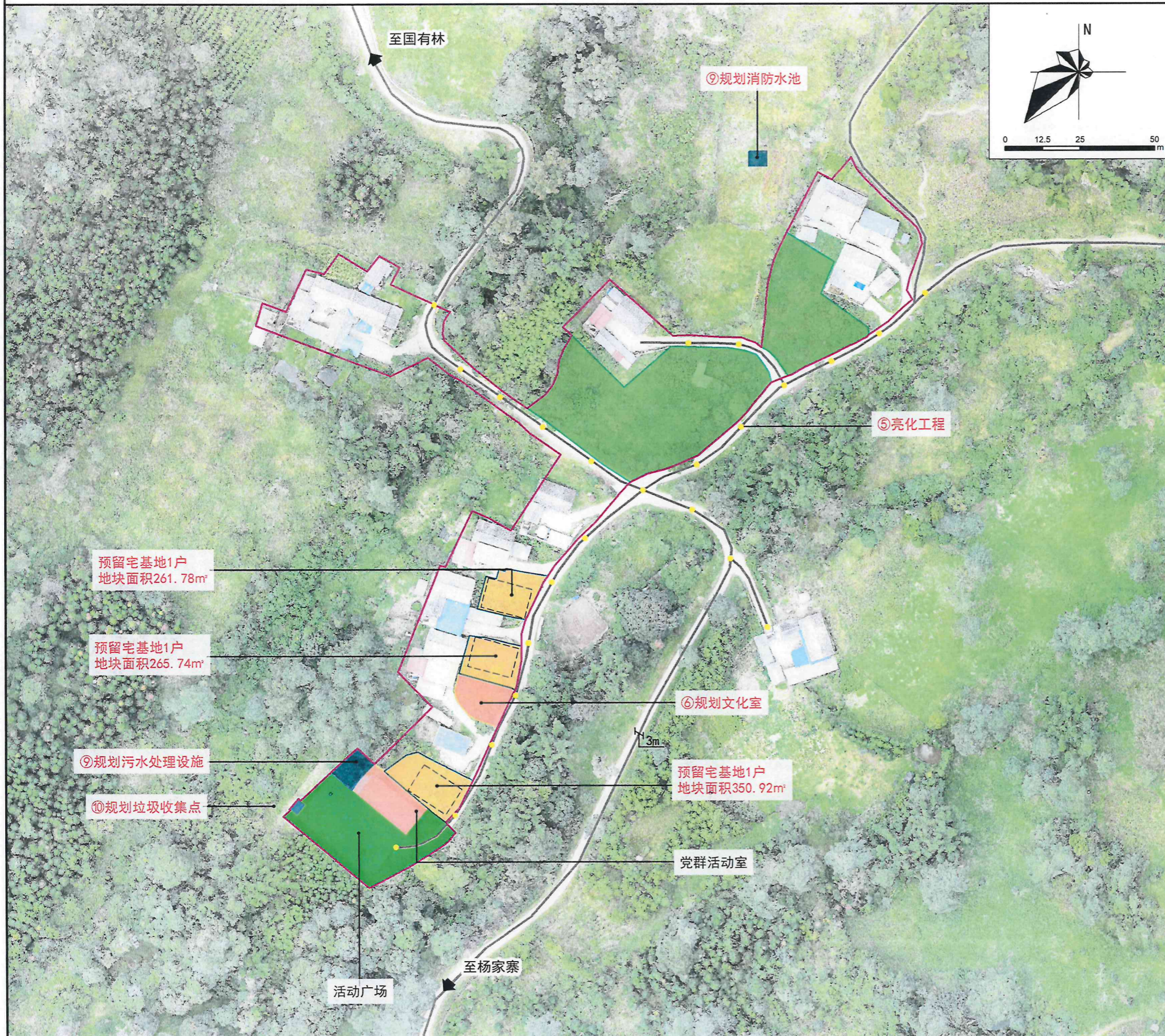
近期重点项目目录表

项目类型	序号	项目名称	主要内容	用地面积	投资规模(万元)	实施年限	资金来源	实施主体	备注
基础设施和公共服务设施配置	1	公园绿地	五小园	1406.99m²	—	2021—2025	财政投入	勐嘎村村委会	
	2	供水管网	供水管网建设0.67km	—	4.07	2021—2025	财政投入	勐嘎村村委会	
	3	雨水工程	排水沟渠治理、支砌0.68km	—	6.80	2021—2025	财政投入	勐嘎村村委会	
	4	污水管网	铺设污水管网0.7km	—	14.00	2021—2025	财政投入	勐嘎村村委会	
	5	亮化工程	亮化工程3盏	—	1.46	2021—2025	财政投入	勐嘎村村委会	
	6	活动广场	活动广场新建	356.44m²	39.21	2021—2025	财政投入	勐嘎村村委会	
	7	文化室	新建文化室	144.76m²	28.95	2021—2025	财政投入	勐嘎村村委会	
	8	集中停车点	新建普通停车场	303.06m²	6.06	2021—2025	财政投入	勐嘎村村委会	
	9	供水设施	新建高位水池	55.77m²	6.13	2021—2025	财政投入	勐嘎村村委会	
	10	消防设施	新建消防水池	36.30m²	3.27	2021—2025	财政投入	勐嘎村村委会	
	11	电力设施	变压器	—	3.00	2021—2025	财政投入	勐嘎村村委会	
	12	污水处理设施	污水处理设施	209.17m²	20.92	2021—2025	财政投入	勐嘎村村委会	
	13	垃圾收集点	规划垃圾收集点1处	—	0.15	2021—2025	财政投入	勐嘎村村委会	
基础设施	14	党建宣传	党群村民活动中心周边宣传栏建设、乡村振兴、少数民族党建宣传牌	—	0.25	2021—2025	财政投入	勐嘎村村委会	
边防巩固工程	15	红墙粉刷工程	红墙粉刷工程、安民标语、党旗49面	—	0.25	2021—2025	财政投入	勐嘎村村委会	
总计					134.66				



盈江县苏典傈僳族乡勐嘎村”多规合一“实用性村庄规划（2021—2035年）

空树寨自然村（集中居民点） 布局规划图



规划说明

- 1、村庄类型
空树寨自然村为特色保护类村庄。
- 2、底线管控
基本农田不能占，持续耕种保护好，生态红线要规避。
- 3、农村宅基地布局
本次规划在集中居民点附近选择合适区域进行规划建设，紧挨集中居民点，地势平坦，与现有村庄联系紧密，便于统筹布局道路和公共服务设施。规划共预留农村宅基地3户，其中部分利用其他低效村庄建设用地布局。
- 4、产业项目布局
产业道路硬化3.75千米。
- 5、基础设施和公共服务设施配置
规划新增消防水池1处，高位水池1处，垃圾收集点1处，文化室1处，污水处理设施1处。

公共服务设施和公用设施配置表

序号	设施类型	设施名称	规模/数量	备注
1	文体设施	村民活动中心	276.36m ² /1处	现状保留
2		文化室	219.22m ² /1处	规划新增
3		活动广场兼运动场所	978.71m ² /1处	现状保留
4	排水设施	污水处理设施	95.70m ² /1处	规划新增
5	给水设施	高位水池	1处	现状保留
			30.31m ² /1处	规划新增
7	电力设施	变压器	1处	提质改造
8	综合防灾设施	消防水池	29.99m ² /1处	规划新增
9	环卫设施	垃圾收集点	1处	规划新增
		公共厕所	15.79m ² /1处	现状保留
10				

近期重点项目目录表

项目类型	序号	项目名称	主要内容	用地面积	投资规模(万元)	实施年限	资金来源	建设主体	备注
基础设施和公用设施配置	1	电力设施	变压器	—	3.00	2021—2025	财政投入	勐嘎村委会	
	2	供水管网	供水管网建设0.81km	—	4.86	2021—2025	财政投入	勐嘎村委会	
	3	雨水工程	排水沟渠治理、支渠0.72km	—	7.20	2021—2025	财政投入	勐嘎村委会	
	4	污水管网	铺设污水管道0.73km	—	14.60	2021—2025	财政投入	勐嘎村委会	
	5	亮化工程	亮化工程24盏	—	1.20	2021—2025	财政投入	勐嘎村委会	
	6	文化室	新建文化室	219.22m ²	43.84	2021—2025	财政投入	勐嘎村委会	
	7	供水设施	新建高位水池	30.31m ²	3.33	2021—2025	财政投入	勐嘎村委会	
	8	消防设施	新建消防水池	29.99m ²	2.70	2021—2025	财政投入	勐嘎村委会	
	9	污水处理设施	污水处理设施	95.70m ²	9.57	2021—2025	财政投入	勐嘎村委会	
	10	垃圾收集点	规划垃圾收集点1处	—	0.15	2021—2025	财政投入	勐嘎村委会	
产业发展	11	产业道路改造	规划产业路3.75km	—	112.50	2021—2025	财政投入	勐嘎村委会	
基层党建	12	党建宣传	党群村民活动中心周边宣传栏建设、修缮建设、少数民族党建室修缮	—	0.06	2021—2025	财政投入	勐嘎村委会	
边防巩固	13	红旗飘飘工程	红旗飘飘工程、安装国旗、党旗11面	—	0.06	2021—2025	财政投入	勐嘎村委会	
总投资					203.07				

注：边境小康村项目统计详见说明书附表

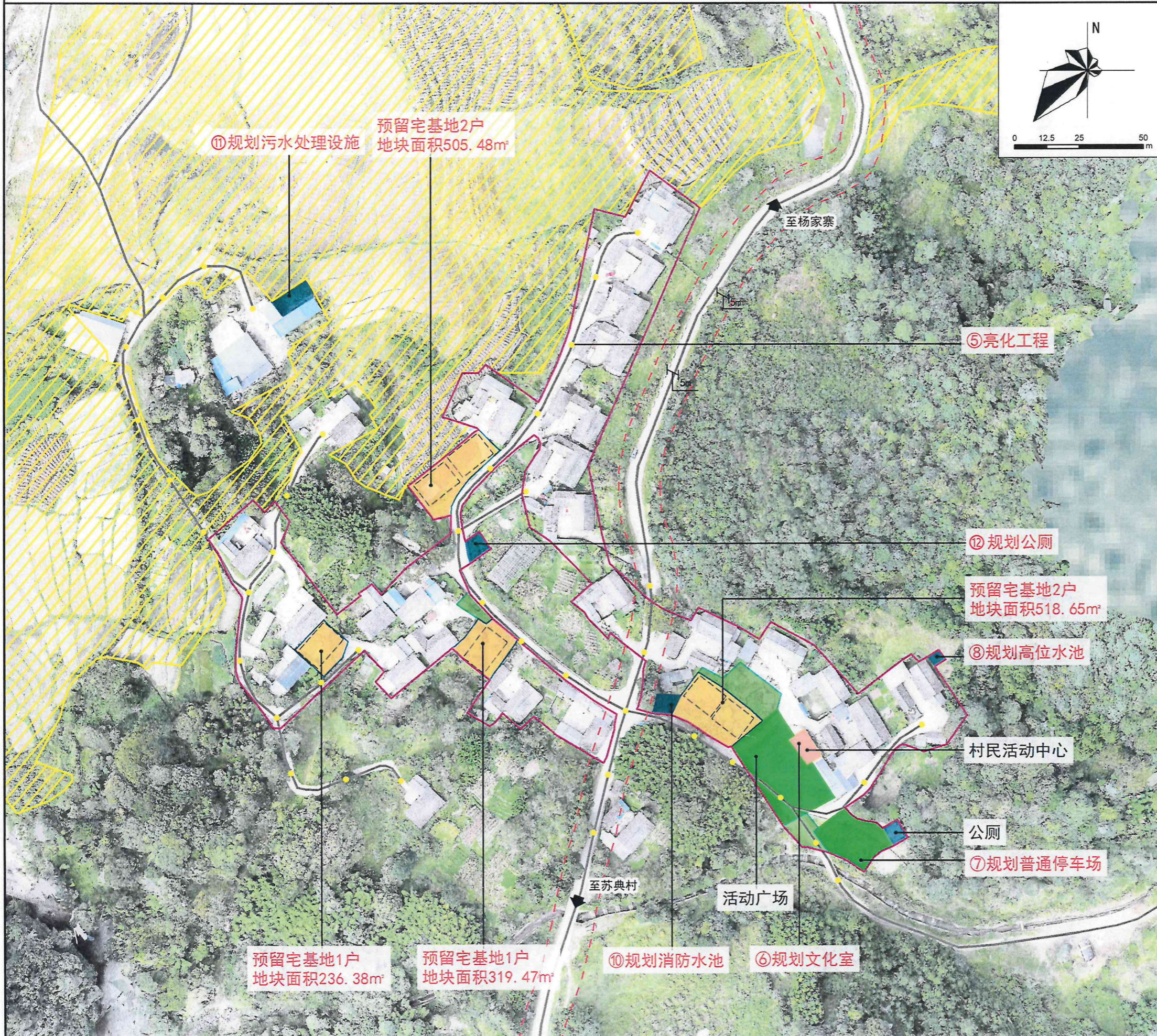
图例

- 村庄建设边界
- 农村社区服务设施用地
- 公用设施用地
- 绿地与开敞空间用地
- 农林用地
- 预留宅基地范围
- 预留宅基地分割线
- 现状道路

注：黑色文字标注表示现状设施和项目，红色文字标注表示规划设施和项目；用序号标注近期建设项目。

盈江县苏典傈傣族乡勐嘎村”多规合一“实用性村庄规划（2021—2035年）

孔家湾自然村（集中居民点） 布局规划图



规划说明

- 1、村庄类型
孔家湾自然村为特色保护类村庄。
- 2、底线管控
基本农田不能占，持续耕种保护好，生态红线要规避。
- 3、农村宅基地布局
本次规划在集中居民点附近选择合适区域进行规划建设，紧挨集中居民点，地势平坦，与现有村庄联系紧密，便于统筹布局道路交通和公共服务设施。规划共预留农村宅基地6户，其中部分利用其他低效村庄建设用地布局。
- 4、产业项目布局
产业道路硬化2.55千米，修建灌溉沟渠0.18千米，新建集中养殖5605.59平方米。
- 5、基础设施和公共服务设施配置
规划新增消防水池1处，高位水池1处，垃圾收集点1处，文化室1处，公厕1处，污水处理设施1处。
- 6、道路交通
规划停车场1处。
- 7、绿地与开敞空间
规划绿地与开敞空间396.83平方米。

公共服务设施和公用设施配置表

序号	设施类型	设施名称	规格/数量	备注
1	文体设施	村民活动中心	86.8m ² /1处	现状保留
2		村民活动中心加高文化室	86.8m ² /1处	规划新增
3		活动广场	838.51m ² /1处	现状保留
4	排水设施	污水处理设施	107.71m ² /1处	规划新增
5	供水设施	高位水池	22.62m ² /1处	规划新增
6		普通水池	1处	现状保留
7	服务设施	普通停车场	396.83m ² /1处	规划新增
8	电力设施	变压器	1处	规划新增
9	综合防灾设施	消防水池	62.02m ² /1处	规划新增
10		垃圾收集点	1处	规划新增
11	环卫设施	公共厕所	67.33m ² /1处	规划新增
12		公共厕所	54.2m ² /1处	现状保留

近期重点项目表

项目类型	序号	项目名称	主要内容	用地面积	投资规模(万元)	实施年限	资金来源	建设主体	备注
生态修复	1	山体修复	山体治理修复	2232.77m ²	6.70	2021—2025	财政投入	勐嘎村委会	
	2	供水管网	供水管网建设0.97km	—	5.82	2021—2025	财政投入	勐嘎村委会	
	3	雨水工程	排水沟渠治理、支渠Φ920m	—	9.30	2021—2025	财政投入	勐嘎村委会	
	4	污水管网	铺设污水管道0.94km	—	18.80	2021—2025	财政投入	勐嘎村委会	
	5	亮化工程	亮化工程40盏	—	2.00	2021—2025	财政投入	勐嘎村委会	
	6	文化室	村民活动中心加高文化室	86.8m ²	4.34	2021—2025	财政投入	勐嘎村委会	
基础设施和公共服务设施配置	7	集中停车场	新建普通停车场	396.83m ²	7.94	2021—2025	财政投入	勐嘎村委会	
	8	供水设施	新建高位水池	22.62m ²	2.49	2021—2025	财政投入	勐嘎村委会	
	9	电力设施	变压器	—	3.00	2021—2025	财政投入	勐嘎村委会	
	10	消防设施	新建消防水池	62.02m ²	5.56	2021—2025	财政投入	勐嘎村委会	
	11	污水处理设施	污水处理设施	107.71m ²	10.77	2021—2025	财政投入	勐嘎村委会	
	12	公共厕所	新建水冲式公厕	67.33m ²	5.39	2021—2025	财政投入	勐嘎村委会	
产业发展	13	垃圾收集点	规划垃圾收集点1处	—	0.15	2021—2025	财政投入	勐嘎村委会	
	14	集中养殖	规划集中养殖2个	5605.59m ²	61.66	2021—2025	财政投入	勐嘎村委会	
	15	产业道路改造	规划产业路2.55km	—	76.50	2021—2025	财政投入	勐嘎村委会	
乡村振兴	16	产业配套设施	修建灌溉沟渠0.18km	—	3.60	2021—2025	财政投入	勐嘎村委会	
	17	党建宣传	党群村民活动中心周边护栏建设、拱廊建设、少数民族党建宣传牌	—	0.19	2021—2025	财政投入	勐嘎村委会	
边防巩固	18	边防巩固工程	边防巩固工程、安置点、安置37户	—	0.19	2021—2025	财政投入	勐嘎村委会	
总投资					224.42				

注：边境小康村项目统计详见说明附表。

图例

- 永久基本农田
- 村庄建设边界
- 农村社区服务设施用地
- 公用设施用地
- 绿地与开敞空间用地
- 农林用地
- 预留宅基地范围
- 预留宅基地分割线
- 建筑控制区
- 现状道路

注：黑色文字标注表示现状设施和项目，红色文字标注表示规划设施和项目；用序号标注近期建设项目。

盈江县苏典傈傈族乡勐嘎村”多规合一“实用性村庄规划（2021—2035年）

梨树寨自然村（集中居民点） 布局规划图



规划说明

- 1、村庄类型
梨树寨自然村为特色保护类村庄。
- 2、底线管控
基本农田不能占，持续耕种保护好，生态红线要规避。
- 3、农村宅基地布局
本次规划在集中居民点附近选择合适区域进行规划建设，紧挨集中居民点，地势平坦，与现有村庄联系紧密，便于统筹布局道路和公共服务设施。规划共预留农村宅基地5户，其中部分利用其他低效村庄建设用地布局。
- 4、产业项目布局
规划产业路1.42千米，规划集中养殖1573.97平方米。
- 5、基础设施和公共服务设施配置
规划新增消防水池1处，高位水池1处，垃圾收集点1处，文化室1处，污水处理设施1处。
- 6、道路交通
规划停车场1处。
- 7、绿地与开敞空间
规划绿地与开敞空间818.54平方米，布局小公园1处，小广场1处。

公共服务设施和公用设施配置表

序号	设施类型	设施名称	规模/数量	备注
1	文体设施	村民活动中心	357.76m²/1处	现状保留
2		文化室	357.76m²/1处	规划新增
3		活动广场新建兼做停车场	235.74m²/1处	规划新增
4	排水设施	活动广场兼运动场所	465.04m²/1处	现状保留
5		污水处理设施	58.79m²/1处	规划新增
6	供水设施	高位水池	24.99m²/1处	规划新增
7		普通停车场	426.93m²/1处	现状保留
8	服务设施	零售商业	2处	现状保留
9		变压机	1处	现状保留
10	综合配套设施	消防水池	31.27m²/1处	规划新增
11	环卫设施	垃圾收集点	1处	规划新增
12		公厕	17.87m²/1处	现状保留

近期重点项目表

项目类型	序号	项目名称	主要内容	用地面积	投资规模(万元)	实施年限	资金来源	建设主体	备注	
生态修复	1	山体修复	山体治理修复	1656.17m²	4.97	2021—2025	财政投入	勐嘎村民委员会		
	2	公园绿地	玉小园	155.87m²	—	2021—2025	财政投入	勐嘎村民委员会		
基础设施和公共服务设施配置	3	供水管网	供水管网建设1.59km	—	9.54	2021—2025	财政投入	勐嘎村民委员会		
	4	排水工程	排水沟渠治理,头坝1.28km	—	12.80	2021—2025	财政投入	勐嘎村民委员会		
	5	污水管网	铺设污水管网1.28km	—	25.40	2021—2025	财政投入	勐嘎村民委员会		
	6	亮化工程	亮化工程20盏	—	1.95	2021—2025	财政投入	勐嘎村民委员会		
	7	活动广场	活动广场新建兼做停车场	235.74m²	25.93	2021—2025	财政投入	勐嘎村民委员会		
	8	文化室	新建文化室	357.76m²	71.55	2021—2025	财政投入	勐嘎村民委员会		
	9	集中停车点	新建普通停车场	426.93m²	8.54	2021—2025	财政投入	勐嘎村民委员会		
	10	供水设施	新建高位水池	24.99m²	2.75	2021—2025	财政投入	勐嘎村民委员会		
	11	消防设施	新建消防水池	31.27m²	2.81	2021—2025	财政投入	勐嘎村民委员会		
	12	污水处理设施	污水处理设施	58.79m²	5.88	2021—2025	财政投入	勐嘎村民委员会		
	13	垃圾收集点	规划垃圾收集点1处	—	0.15	2021—2025	财政投入	勐嘎村民委员会		
	产业发展	14	产业道路改造	规划产业路1.42km	—	42.60	2021—2025	财政投入	勐嘎村民委员会	
		15	集中养殖	规划集中养殖	1573.97m²	30.51	2021—2025	财政投入	勐嘎村民委员会	
基层党建	16	党建宣传	党群村民活动中心周边护栏建设,拱棚建设,少数民族党建宣传墙	—	0.15	2021—2025	财政投入	勐嘎村民委员会		
边防巩固	17	红旗飘飘工程	红旗飘飘工程,安装国旗,党旗20面	—	0.15	2021—2025	财政投入	勐嘎村民委员会		
总投资					245.88					

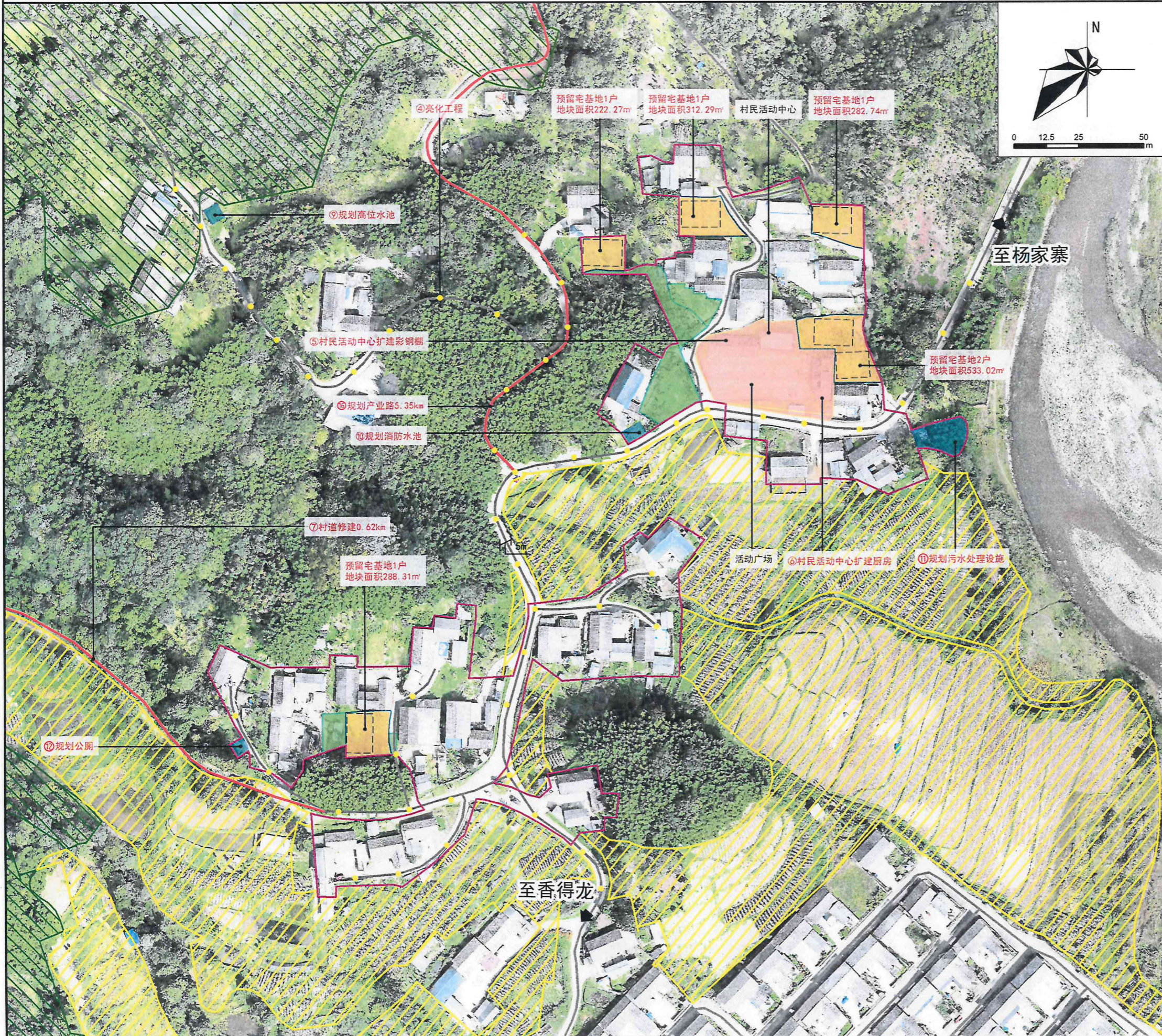
图例

- 永久基本农田
- 生态保护红线
- 村庄建设边界
- 农村社区服务设施用地
- 公用设施用地
- 绿地与开敞空间用地
- 预留宅基地范围
- 预留宅基地分割线
- 现状道路

注：黑色文字标注表示现状设施和项目，红色文字标注表示规划设施和项目；用序号标注近期建设项目。

盈江县苏典傈傣族乡勐嘎村“多规合一”实用性村庄规划（2021—2035年）

龙朵自然村（集中居民点） 布局规划图



规划说明

- 1、村庄类型
龙朵自然村为特色保护类村庄。
- 2、底线管控
基本农田不能占，持续耕种保护好，生态红线要规避。
- 3、农村宅基地布局
本次规划在集中居民点附近选择合适区域进行规划建设，紧挨集中居民点，地势平坦，与现有村庄联系紧密，便于统筹布局道路和公共服务设施。规划共预留农村宅基地6户，其中部分利用其他低效村庄建设用地布局。
- 4、产业项目布局
规划产业路5.35千米，灌溉沟渠0.64千米。
- 5、基础设施和公共服务设施配置
规划新增消防水池1处，高位水池2处，垃圾收集点1处，公厕1处，污水处理设施1处。
- 6、道路交通
村道修建（公路）0.62千米。

公共服务设施和公用设施配置表

序号	设施名称	建设内容	建设规模	备注
1	村民活动中心	村民活动中心	183.06m ² /1处	现状保留
2	文体设施	村民活动中心扩建彩钢棚	231.47m ² /1处	规划新增
3		村民活动中心附属厨房	246.44m ² /1处	规划新增
4		活动广场	826.19m ² /1处	现状保留
5	排水设施	污水处理设施	177.08m ² /1处	规划新增
6	排水设施	高位水池	34.6m ² /1处	规划新增
7	服务设施	零售商业	1处	现状保留
8	服务设施	桥梁	1处	现状保留
9	电力设施	变压器	1处	现状保留
10	综合防灾设施	消防水池	42.86m ² /1处	规划新增
11	环卫设施	垃圾收集点	1处	规划新增
12		公共厕所	48.34m ² /1处	现状保留
			32.92m ² /1处	规划新增

近期重点项目表

项目类型	序号	项目名称	主要内容	用地面积	投资规模(万元)	实施年限	资金来源	建设主体	备注
基础设施和公用设施配置	1	供水管网	供水管网建设1.13km	—	6.78	2021—2025	财政投资	勐嘎村民委员会	
	2	雨水工程	排水沟渠治理、支砌1.00km	—	10.00	2021—2025	财政投资	勐嘎村民委员会	
	3	污水管网	铺设污水管道1.01km	—	20.20	2021—2025	财政投资	勐嘎村民委员会	
	4	亮化工程	亮化工程40盏	—	2.00	2021—2025	财政投资	勐嘎村民委员会	
	5	村民活动中心	村民活动中心扩建彩钢棚	231.47m ²	23.15	2021—2025	财政投资	勐嘎村民委员会	
	6	村民活动中心	村民活动中心附属厨房	246.44m ²	24.65	2021—2025	财政投资	勐嘎村民委员会	
	7	新建道路	村道修建0.62km	—	12.40	2021—2025	财政投资	勐嘎村民委员会	
	9	供水设施	新建高位水池	34.60m ²	3.81	2021—2025	财政投资	勐嘎村民委员会	
	10	消防设施	新建消防水池	42.86m ²	3.86	2021—2025	财政投资	勐嘎村民委员会	
	11	污水处理设施	污水处理设施	177.08m ²	17.71	2021—2025	财政投资	勐嘎村民委员会	
产业发展	12	公共厕所	新建水冲式公厕	32.92m ²	2.63	2021—2025	财政投资	勐嘎村民委员会	
	13	垃圾收集点	规划垃圾收集点1处	—	0.15	2021—2025	财政投资	勐嘎村民委员会	
	14	桥梁	改建桥梁1处	—	15.00	2021—2025	财政投资	勐嘎村民委员会	
基层党建	16	产业道路改造	规划产业路5.35km	—	160.50	2021—2025	财政投资	勐嘎村民委员会	
	15	产业配套设施	修建灌溉沟渠0.64km	—	12.80	2021—2025	财政投资	勐嘎村民委员会	
基础设施	17	党建宣传	党群村民活动中心周边护栏建设、拱廊建设、少数民族党建宣传牌	—	0.21	2021—2025	财政投资	勐嘎村民委员会	
边防巩固	18	红旗飘飘工程	红旗飘飘工程，安装国旗、党旗41面	—	0.21	2021—2025	财政投资	勐嘎村民委员会	
总投资					316.06				

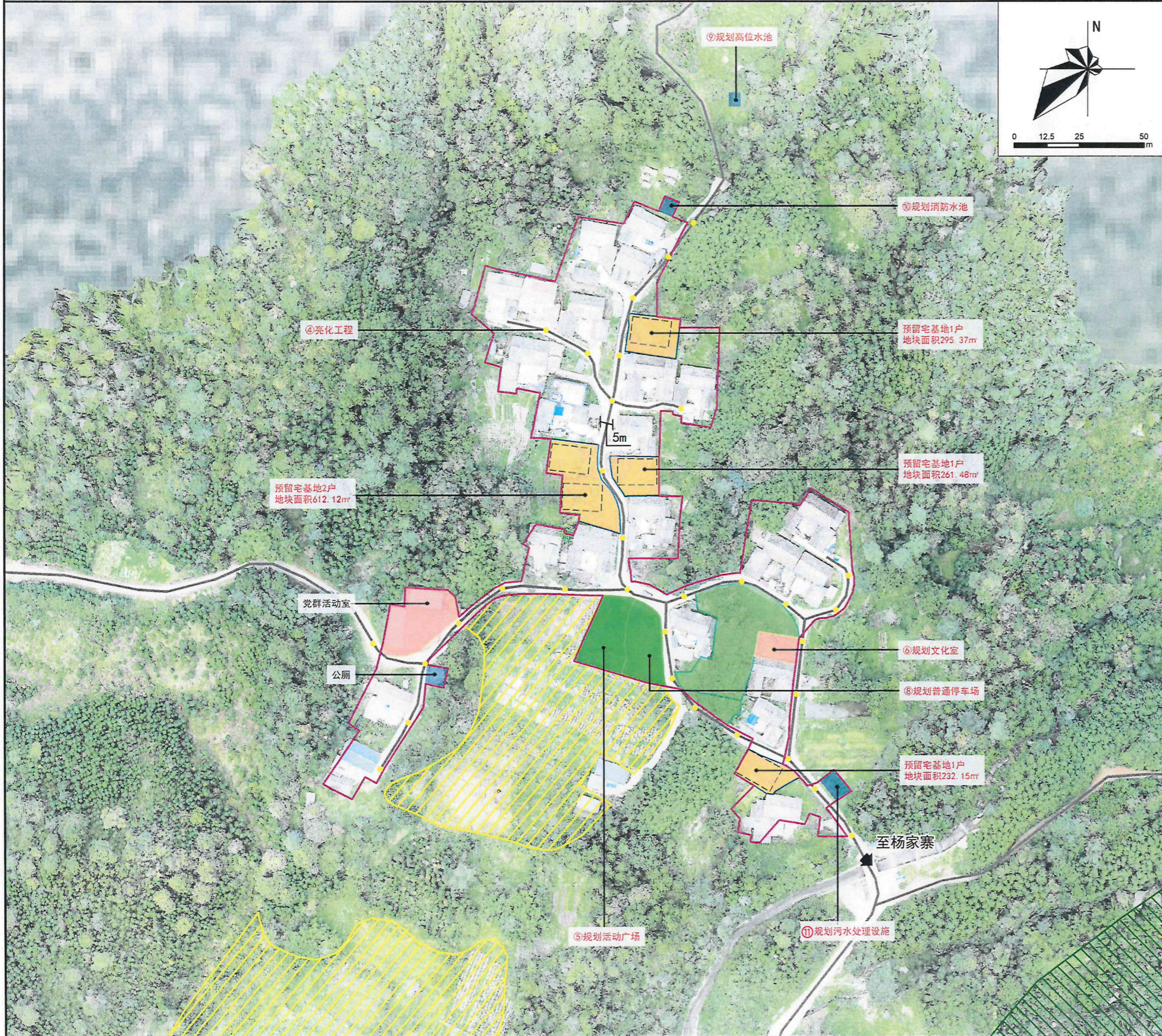
图例

- 永久基本农田
- 生态保护红线
- 村庄建设边界
- 农村社区服务设施用地
- 公用设施用地
- 农林用地
- 预留宅基地范围
- 预留宅基地分割线
- 现状道路
- 规划道路

注：黑色文字标注表示现状设施和项目，红色文字标注表示规划设施和项目；用序号标注近期建设项目。

盈江县苏典傈傈族乡勐嘎村“多规合一”实用性村庄规划（2021—2035年）

麻栗寨自然村（集中居民点） 布局规划图



规划说明

- 1、村庄类型
麻栗寨自然村为特色保护类村庄。
- 2、底线管控
基本农田不能占，持续耕种保护好，生态红线要规避。
- 3、农村宅基地布局
本次规划在集中居民点附近选择合适区域进行规划建设，紧挨集中居民点，地势平坦，与现有村庄联系紧密，便于统筹布局道路和公共服务设施。规划共预留农村宅基地5户，其中部分利用其他低效村庄建设用地布局。
- 4、产业项目布局
规划产业路1.68千米。
- 5、基础设施和公共服务设施配置
规划新增消防水池1处，高位水池1处，垃圾收集点1处，文化室1处，污水处理设施1处。
- 6、道路交通
规划停车场1处。
- 7、绿地与开敞空间
规划绿地与开敞空间834.49平方米，小广场1处。

公共服务设施和公用设施配置表

序号	设施类型	设施名称	规模/数量	备注
1	文体设施	村民活动中心	537.61m ² /1处	现状保留
2		文化室	155.04m ² /1处	规划新增
3		活动广场	424.27m ² /1处	规划新增
4	排水设施	污水处理设施	69.54m ² /1处	规划新增
5		高位水池	2处	现状保留
6	给水设施	普通水池	19.99m ² /1处	规划新增
7	服务设施	普通停车场	410.22m ² /1处	规划新增
8	电力设施	变压器	1处	规划新增
9	综合防灾设施	消防水池	36.08m ² /1处	规划新增
10	环卫设施	垃圾收集点	1处	规划新增
11		公共厕所	55.78m ² /1处	现状保留

近期重点项目表

项目类型	序号	项目名称	主要内容	用地面积	投资规模(万元)	实施年限	资金来源方式	建设单位	备注
基础设施和公用设施配置	1	供水管网	供水管网建设0.72km	—	4.22	2021—2025	财政投入	勐嘎村委会	
	2	排水工程	排水沟渠新建、支砌0.65km	—	6.50	2021—2025	财政投入	勐嘎村委会	
	3	污水管网	铺设污水管网0.65km	—	13.00	2021—2025	财政投入	勐嘎村委会	
	4	亮化工程	亮化工程32盏	—	1.60	2021—2025	财政投入	勐嘎村委会	
	5	活动广场	活动广场新建	424.27m ²	46.67	2021—2025	财政投入	勐嘎村委会	
	6	文化室	新建文化室	155.04m ²	31.01	2021—2025	财政投入	勐嘎村委会	
	7	电力设施	变压器	—	3.00	2021—2025	财政投入	勐嘎村委会	
	8	集中停车场	新建普通停车场	410.22m ²	8.20	2021—2025	财政投入	勐嘎村委会	
	9	供水设施	新建高位水池	19.99m ²	2.20	2021—2025	财政投入	勐嘎村委会	
	10	消防设施	新建消防水池	36.08m ²	3.25	2021—2025	财政投入	勐嘎村委会	
	11	污水处理设施	污水处理设施	69.54m ²	6.95	2021—2025	财政投入	勐嘎村委会	
	12	垃圾收集点	规划垃圾收集点1处	—	0.15	2021—2025	财政投入	勐嘎村委会	
产业发展	13	产业道路改造	规划产业路1.68km	—	50.40	2021—2025	财政投入	勐嘎村委会	
基础设施	14	党建宣传	农村村民活动中心周边党建宣传、设施建设、少数民族党建宣传设施	—	0.16	2021—2025	财政投入	勐嘎村委会	
边民巩固	15	红庙修缮工程	红庙修缮工程、安民固基、筑路31组	—	0.16	2021—2025	财政投入	勐嘎村委会	
总投资					177.57				

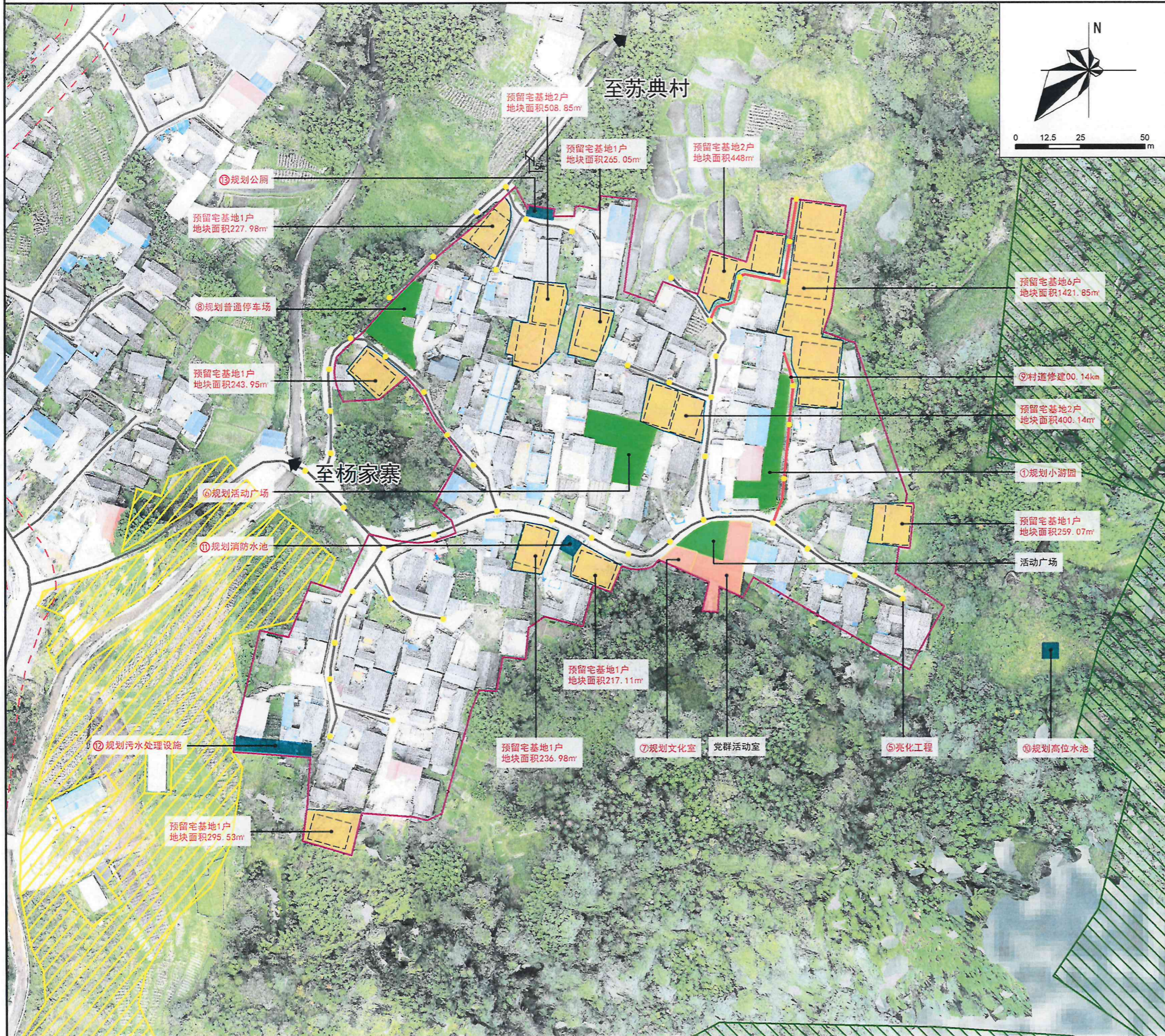
图例

- 生态保护红线
- 永久基本农田
- 村庄建设边界
- 农村社区服务设施用地
- 公用设施用地
- 绿地与开敞空间用地
- 农林用地
- 预留宅基地范围
- 预留宅基地分割线
- 现状道路

注：黑色文字标注表示现状设施和项目，红色文字标注表示规划设施和项目；用序号标注近期建设项目。

盈江县苏典傈傣族乡勐嘎村”多规合一“实用性村庄规划（2021—2035年）

王家寨自然村（集中居民点） 布局规划图



规划说明

- 1、村庄类型
王家寨自然村为特色保护类村庄。
- 2、底线管控
基本农田不能占，持续耕种保护好，生态红线要规避。
- 3、农村宅基地布局
本次规划在集中居民点附近选择合适区域进行规划建设，紧挨集中居民点，地势平坦，与现有村庄联系紧密，便于统筹布局道路交通和公共服务设施。规划共预留农村宅基地19户，其中部分利用其他低效村庄建设用地布局。
- 4、基础设施和公共服务设施配置
规划新增消防水池1处，高位水池1处，垃圾收集点2处，文化室1处，公厕1处，污水处理设施1处。
- 5、道路交通
村道修建0.14千米，规划停车场1处。
- 6、绿地与开放空间
规划绿地与开放空间773.15平方米，布局小公园1处，小广场1处。

公共服务设施和公用设施配置表

序号	设施类型	设施名称	规模/数量	备注
1	村民活动中心	村民活动中心	388.62m²/1处	现状保留
2	文体设施	文化室	84.72m²/1处	规划新增
3		活动广场	179.05m²/1处	现状保留
4	排水设施	污水处理设施	163.26m²/1处	规划新增
5		高位水池	35.99m²/1处	现状保留
6	服务设施	零售商业	72m²	现状保留
7		普通停车场	330.52m²/1处	规划新增
8	电力设施	变压器	1处	现状保留
9	综合防灾设施	消防水池	36.27m²/1处	规划新增
10	环卫设施	垃圾收集点	2处	规划新增
11		公厕	45.03m²/1处	规划新增

近期重点项目目录表

项目类型	序号	项目名称	主要内容	用地面积	投资规模(万元)	实施年限	资金来源方式	建设主体	备注
人居环境整治	1	公园绿地	五小园	347.81m²	—	2021—2025	财政投入	勐嘎村村委会	
	2	供水管网	供水管网建设0.78km	—	4.56	2021—2025	财政投入	勐嘎村村委会	
	3	雨水工程	排水沟渠治理、支渠0.70km	—	7.00	2021—2025	财政投入	勐嘎村村委会	
	4	污水管网	铺设污水管网0.69km	—	13.80	2021—2025	财政投入	勐嘎村村委会	
	5	亮化工程	亮化工程30盏	—	1.60	2021—2025	财政投入	勐嘎村村委会	
	6	活动广场	活动广场新建	442.63m²	48.69	2021—2025	财政投入	勐嘎村村委会	
	7	文化室	新建文化室	84.72m²	16.94	2021—2025	财政投入	勐嘎村村委会	
	8	集中停车场	新建普通停车场	330.52m²	6.61	2021—2025	财政投入	勐嘎村村委会	
	9	新建道路	村道修建0.14km	—	2.80	2021—2025	财政投入	勐嘎村村委会	
	10	供水设施	新建高位水池	35.99m²	3.96	2021—2025	财政投入	勐嘎村村委会	
	11	消防设施	新建消防水池	36.27m²	3.26	2021—2025	财政投入	勐嘎村村委会	
	12	污水处理设施	污水处理设施	163.26m²	16.33	2021—2025	财政投入	勐嘎村村委会	
	13	公厕	新建水冲式公厕	45.03m²	3.60	2021—2025	财政投入	勐嘎村村委会	
	14	垃圾收集点	规划垃圾收集点2处	—	0.30	2021—2025	财政投入	勐嘎村村委会	
基层党建	15	党建宣传	党群村民活动中心周边护栏建设、抗震建设、少数民族党建宣传阵地	—	0.36	2021—2025	财政投入	勐嘎村村委会	
边防巩固	16	红墙粉刷工程	红墙粉刷工程、安装国旗、党建72面	—	0.36	2021—2025	财政投入	勐嘎村村委会	
总计					130.17				

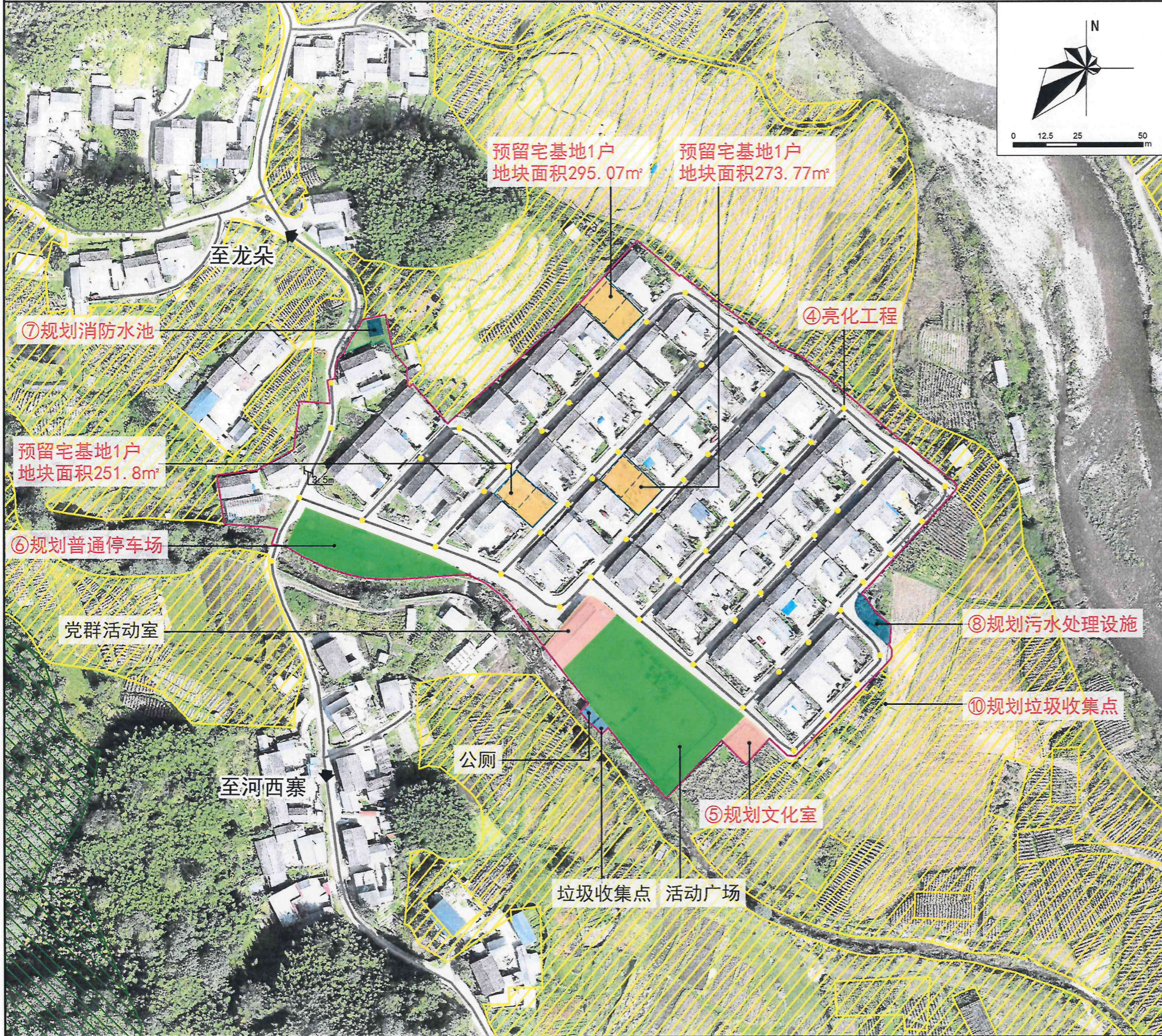
图例

- 永久基本农田
- 生态保护红线
- 村庄建设边界
- 农村社区服务设施用地
- 公用设施用地
- 绿地与开放空间用地
- 预留宅基地范围
- 预留宅基地分割线
- 建筑控制区
- 现状道路
- 规划道路

注：黑色文字标注表示现状设施和项目，红色文字标注表示规划设施和项目；用序号标注近期建设项目。

盈江县苏典傈傣族乡勐嘎村“多规合一”实用性村庄规划（2021—2035年）

香得龙自然村（集中居民点） 布局规划图



规划说明

- 1、村庄类型
香得龙自然村为特色保护类村庄。
- 2、底线管控
基本农田不能占，持续耕种保护好，生态红线要规避。
- 3、农村宅基地布局
本次规划在集中居民点附近选择合适区域进行规划建设，紧挨集中居民点，地势平坦，与现有村庄联系紧密，便于统筹布局道路交通和公共服务设施。规划共预留农村宅基地3户，其中部分利用其他低效村庄建设用地布局。
- 4、基础设施和公共服务设施配置
规划新增消防水池1处，垃圾收集点1处，文化室1处，公厕1处，污水处理设施1处。
- 5、道路交通
规划停车场1处。
- 6、绿地与开敞空间
规划绿地与开敞空间915.12平方米。

公共服务设施和公用设施配置表

序号	设施类型	设施名称	规模/数量	备注
1	文体设施	村民活动中心	351.95m²/1处	现状保留
2		文化室	169.48m²/1处	规划新增
3		活动广场	2327.38m²/1处	现状保留
4	排水设施	污水处理设施	114.21m²/1处	规划新增
5	服务设施	零售商业	1处	现状保留
6		普通停车场	915.12m²/1处	规划新增
7	电力设施	变压器	1处	现状保留
8	综合防灾设施	消防水池	29.99m²/1处	规划新增
9	环卫设施	垃圾收集点	1处	规划新增
10		公共厕所	31.27m²/1处	提供改造

近期重点项目表

项目类型	序号	项目名称	主要内容	用地面积	投资规模(万元)	实施年限	资金来源方式	建设主体	备注
基础设施和公用设施配置	1	供水管网	供水管网建设1.22km	—	7.92	2021—2025	财政拨款	勐嘎村民委员会	
	2	排水工程	排水沟渠治理、支砌1.27km	—	12.70	2021—2025	财政拨款	勐嘎村民委员会	
	3	污水管网	铺设污水管2.23km	—	24.40	2021—2025	财政拨款	勐嘎村民委员会	
	4	亮化工程	亮化工程61盏	—	3.05	2021—2025	财政拨款	勐嘎村民委员会	
	5	文化室	新建文化室	169.48m²	31.90	2021—2025	财政拨款	勐嘎村民委员会	
	6	集中停车场	新建普通停车场	915.12m²	18.30	2021—2025	财政拨款	勐嘎村民委员会	
	7	消防设施	新建消防水池	29.99m²	2.70	2021—2025	财政拨款	勐嘎村民委员会	
	8	污水处理设施	污水处理设施	114.21m²	11.42	2021—2025	财政拨款	勐嘎村民委员会	
	9	公共厕所	改建公共厕所	31.27m²	1.88	2021—2025	财政拨款	勐嘎村民委员会	
	10	垃圾收集点	规划垃圾收集点1处	—	0.15	2021—2025	财政拨款	勐嘎村民委员会	
基层党建	11	党建宣传	党群村民活动中心周边护栏建设、拱廊建设、少数民族党建宣传墙	—	0.22	2021—2025	财政拨款	勐嘎村民委员会	
边防巩固	12	红旗飘飘工程	红旗飘飘工程、安妥国旗、党旗44面	—	0.22	2021—2025	财政拨款	勐嘎村民委员会	
总投资				116.86					

注：边境小康村项目统计详见说明附表

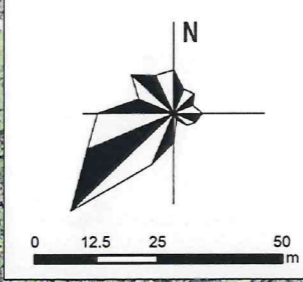
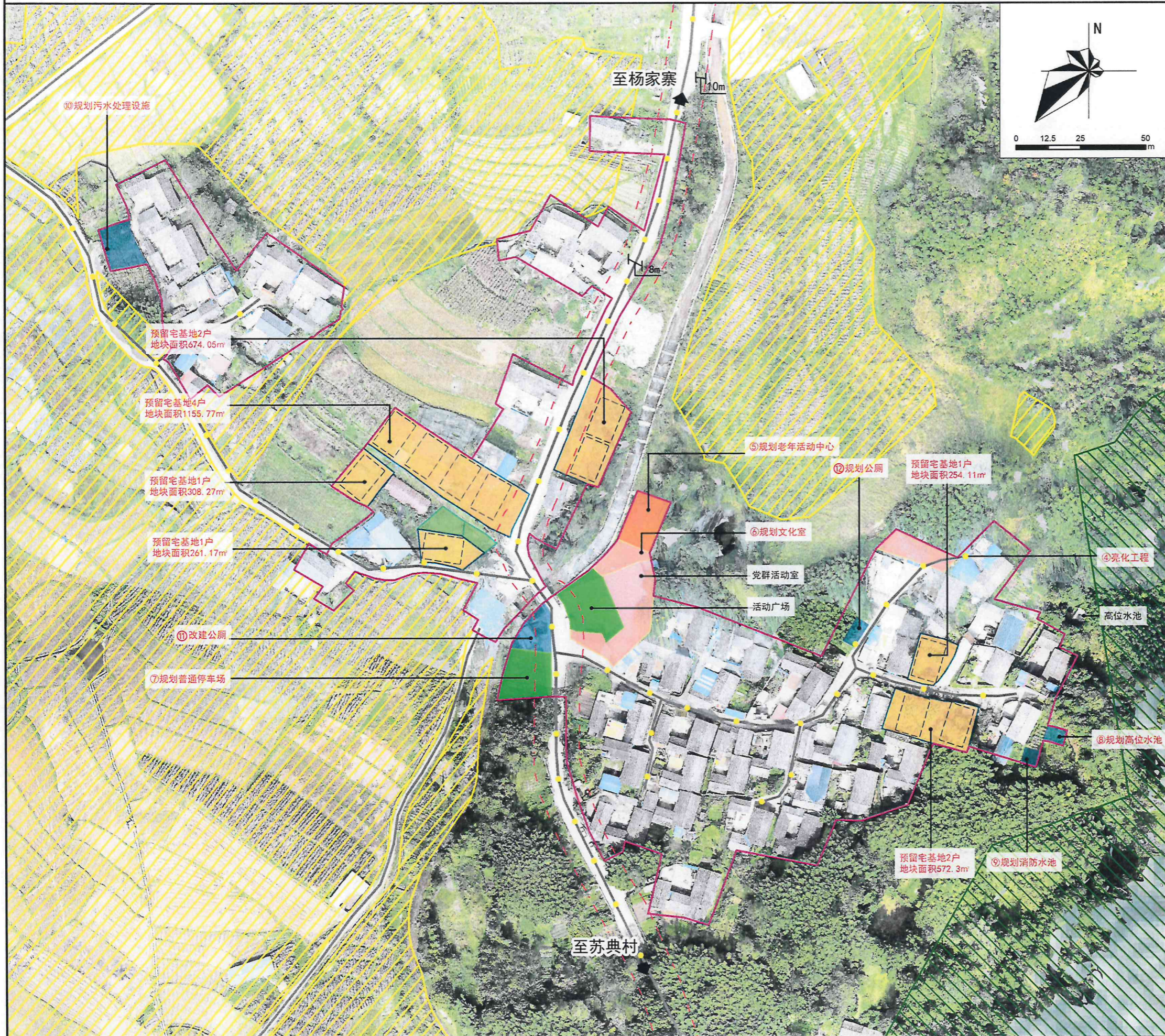
图例

- 永久基本农田
- 村庄建设边界
- 农村社区服务设施用地
- 公用设施用地
- 绿地与开敞空间用地
- 农林用地
- 预留宅基地范围
- 预留宅基地分割线
- 现状道路

注：黑色文字标注表示现状设施和项目，红色文字标注表示规划设施和项目；用序号标注近期建设项目。

盈江县苏典傈傈族乡勐嘎村”多规合一“实用性村庄规划（2021—2035年）

小新寨自然村（集中居民点） 布局规划图



规划说明

- 1、村庄类型
小新寨自然村为特色保护类村庄。
- 2、底线管控
基本农田不能占，持续耕种保护好，生态红线要规避。
- 3、农村宅基地布局
本次规划在集中居民点附近选择合适区域进行规划建设，紧挨集中居民点，地势平坦，与现有村庄联系紧密，便于统筹布局道路交通和公共服务设施。规划共预留农村宅基地 11 户，其中部分利用其他低效村庄建设用地布局。
- 4、基础设施和公共服务设施配置
规划新增消防水池 1 处，高位水池 1 处，垃圾收集点 1 处，文化室 1 处，公厕 2 处，污水处理设施 1 处，老年活动中心 1 处。
- 5、道路交通
规划停车场 1 处。
- 6、绿地与开敞空间
规划绿地与开敞空间 341.09 平方米。

公共服务设施和公用设施配置表

序号	设施名称	建设名称	规模/数量	备注
1	村民活动中心	村民活动中心	595.61m²/1处	现状保留
2	文体设施	文化室	156.64m²/1处	现状保留
3		活动广场	409.58m²/1处	现状保留
4	社会福利	规划老年活动中心	280.18m²/1处	现状保留
5	排水设施	污水处理设施	221.74m²/1处	现状保留
6	供水设施	高位水池	46.99m²/1处	现状保留
7	服务设施	零售商店	1处	现状保留
8		普通停车场	341.09m²/1处	现状保留
9	电力设施	变压器	1处	现状保留
10		通信基站	1处	现状保留
11	综合防灾设施	消防水池	36.27m²/1处	现状保留
12		垃圾收集点	1处	现状保留
13	环卫设施	公共厕所	50.24m²/1处 190.1m²/1处	现状保留 新建改造

近期重点项目自表

项目类型	序号	项目名称	主要内容	用地面积	投资规模(万元)	实施年限	资金来源	建设主体	备注
基础设施和公用设施配置	1	供水管网	供水管网建设1.29km	—	7.74	2021—2025	财政投入	勐嘎村村委会	
	2	排水工程	排水管网建设, 长度1.21km	—	12.10	2021—2025	财政投入	勐嘎村村委会	
	3	污水管网	建设污水管网1.26km	—	25.20	2021—2025	财政投入	勐嘎村村委会	
	4	亮化工程	亮化工程5处	—	2.55	2021—2025	财政投入	勐嘎村村委会	
	5	老年活动	规划老年活动中心	280.18m²	28.02	2021—2025	财政投入	勐嘎村村委会	
	6	文化室	新建文化室	156.64m²	31.33	2021—2025	财政投入	勐嘎村村委会	
	7	集中停车场	新建普通停车场	341.09m²	6.82	2021—2025	财政投入	勐嘎村村委会	
	8	供水设施	新建高位水池	46.99m²	5.17	2021—2025	财政投入	勐嘎村村委会	
	9	消防水池	新建消防水池	36.27m²	3.26	2021—2025	财政投入	勐嘎村村委会	
	10	污水处理设施	污水处理设施	221.74m²	22.17	2021—2025	财政投入	勐嘎村村委会	
	11	公共厕所	改建公共厕所	190.1m²	11.41	2021—2025	财政投入	勐嘎村村委会	
	12	公共厕所	新建水冲式公厕	50.24m²	4.02	2021—2025	财政投入	勐嘎村村委会	
	13	垃圾收集点	规划垃圾收集点1处	—	0.15	2021—2025	财政投入	勐嘎村村委会	
基础设施	14	党建宣传	建设村民活动中心周边党建宣传, 党建宣传栏, 党建宣传栏	—	0.36	2021—2025	财政投入	勐嘎村村委会	
基础设施	15	道路亮化工程	道路亮化工程, 安装太阳能灯, 亮化工程	—	0.36	2021—2025	财政投入	勐嘎村村委会	
总计					160.66				

注：边境小康村项目设计详见规划图。

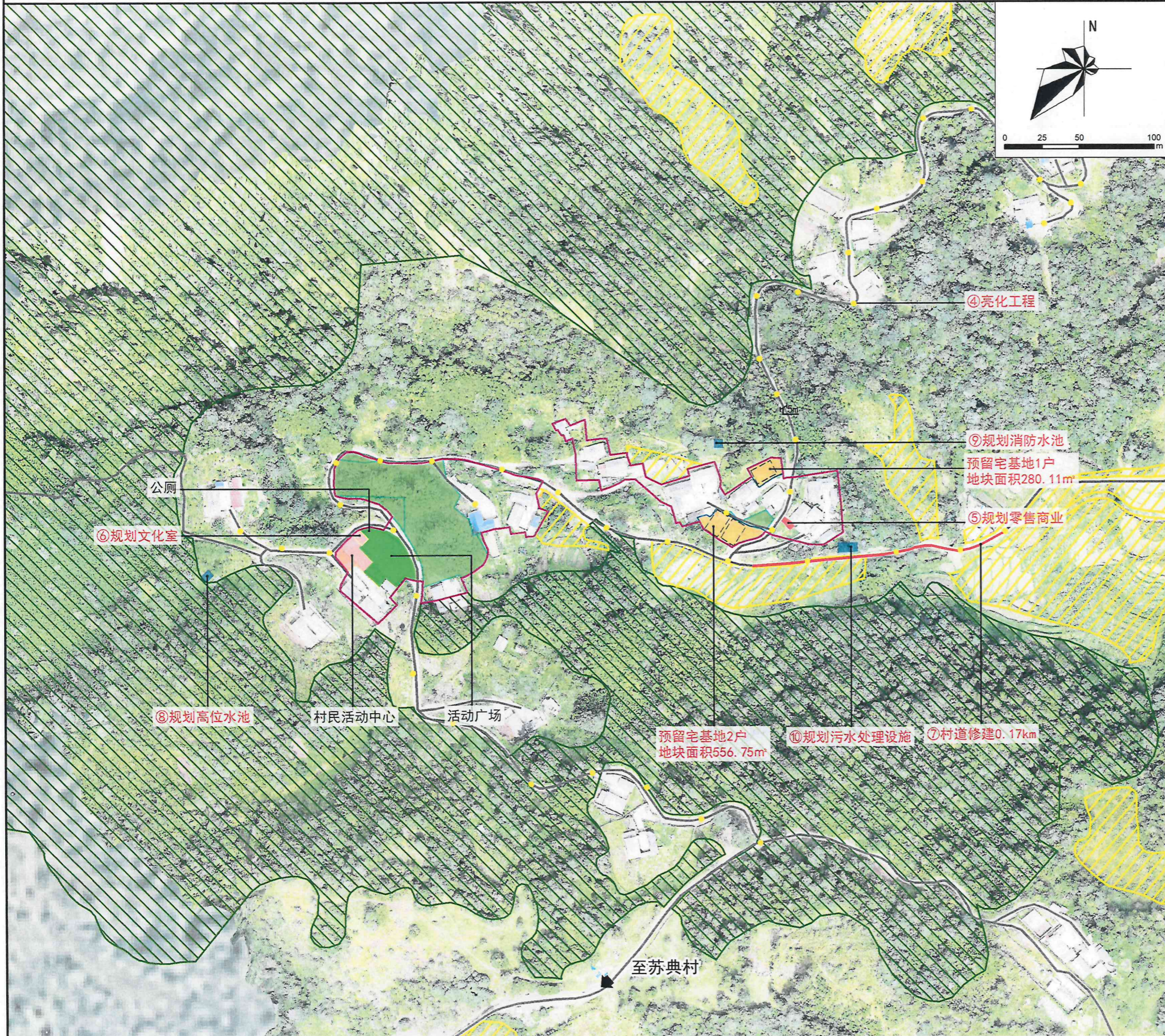
图例

- 永久基本农田
- 生态保护红线
- 村庄建设边界
- 农村社区服务设施用地
- 文化用地
- 公用设施用地
- 绿地与开敞空间用地
- 预留宅基地范围
- 预留宅基地分割线
- 建筑控制区
- 现状道路

注：黑色文字标注表示现状设施和项目，红色文字标注表示规划设施和项目；用序号标注近期建设项目。

盈江县苏典傈傣族乡勐嘎村”多规合一“实用性村庄规划（2021—2035年）

新文寨自然村（集中居民点） 布局规划图



规划说明

- 1、村庄类型
新文寨自然村为特色保护类村庄。
- 2、底线管控
基本农田不能占，持续耕种保护好，生态红线要规避。
- 3、农村宅基地布局
本次规划在集中居民点附近选择合适区域进行规划建设，紧挨集中居民点，地势平坦，与现有村庄联系紧密，便于统筹布局道路交通和公共服务设施。规划共预留农村宅基地3户，其中部分利用其他低效村庄建设用地布局。
- 4、产业项目布局
规划产业路1.53千米，灌溉沟渠0.38千米。
- 5、基础设施和公共服务设施配置
规划新增消防水池1处，高位水池1处，垃圾收集点3处，文化室1处，污水处理设施1处。
- 6、道路交通
村道修建0.17千米。

公共服务设施和公用设施配置表

序号	设施类型	设施名称	规模/数量	备注
1	文体设施	村民活动中心	344.24m ² /1处	现状保留
2		文化室	54.88m ² /1处	规划新增
3		活动广场	951.11m ² /1处	现状保留
4	排水设施	污水处理设施	73.27m ² /1处	规划新增
5	给水设施	高位水池	29.99m ² /1处	规划新增
			2处	现状保留
6	服务设施	零售商业	27.86m ² /1处	规划新增
7	电力设施	变压器	1处	现状保留
8	综合防灾设施	消防水池	24.68m ² /1处	规划新增
9	环卫设施	垃圾收集点	3处	规划新增

近期重点项目表

项目类型	序号	项目名称	主要内容	用地面积	投资规模(万元)	实施年限	资金筹措方式	建设主体	备注
基础设施和公共服务设施配置	1	供水管网	供水管网建设2.06km	—	12.30	2021-2025	财政投资	勐嘎村民委员会	
	2	排水工程	排水沟渠建设、支渠2.06km	—	20.00	2021-2025	财政投资	勐嘎村民委员会	
	3	污水管网	铺设污水管网2.06km	—	40.00	2021-2025	财政投资	勐嘎村民委员会	
	4	亮化工程	亮化工程4处	—	2.40	2021-2025	财政投资	勐嘎村民委员会	
	5	零售商业	零售商业建设	27.86m ²	2.79	2021-2025	财政投资	勐嘎村民委员会	
	6	文化室	新建文化室	54.88m ²	10.96	2021-2025	财政投资	勐嘎村民委员会	
	7	新建公厕	村道新建17座	—	3.40	2021-2025	财政投资	勐嘎村民委员会	
	8	供水设施	新建高位水池	29.99m ²	3.30	2021-2025	财政投资	勐嘎村民委员会	
	9	消防设施	新建消防水池	24.68m ²	2.72	2021-2025	财政投资	勐嘎村民委员会	
	10	污水处理设施	污水处理设施	73.27m ²	7.33	2021-2025	财政投资	勐嘎村民委员会	
	11	垃圾收集点	规划垃圾收集点3处	—	6.45	2021-2025	财政投资	勐嘎村民委员会	
产业发展	12	产业道路改造	规划产业路1.53km	—	45.90	2021-2025	财政投资	勐嘎村民委员会	
	13	产业配套设施	修建灌溉沟渠0.38km	—	7.60	2021-2025	财政投资	勐嘎村民委员会	
基础设施	14	完成富农	完善村卫生室中心周边户建设，修缮建设，少数民族安置建设	—	0.15	2021-2025	财政投资	勐嘎村民委员会	
基础设施	15	村道修建工程	村道修建工程，安农路，定修30座	—	0.15	2021-2025	财政投资	勐嘎村民委员会	
总投资					158.97				

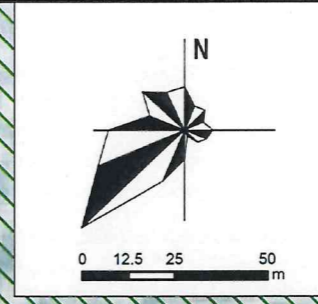
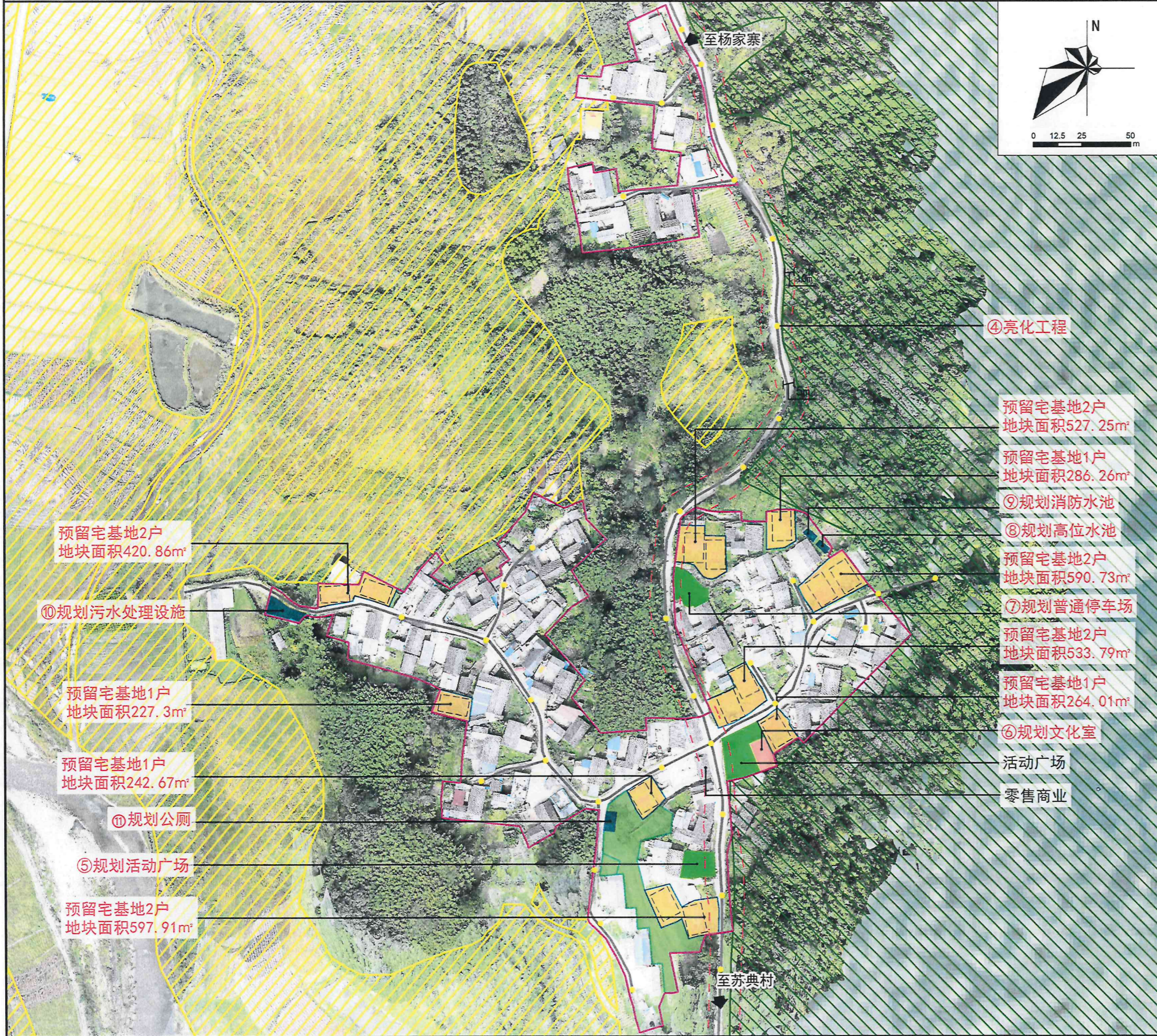
图例

- 永久基本农田
- 生态保护红线
- 村庄建设边界
- 农村社区服务设施用地
- 商业服务业用地
- 公用设施用地
- 绿地与开敞空间用地
- 农林用地
- 预留宅基地范围
- 预留宅基地分割线
- 现状道路
- 规划道路

注：黑色文字标注表示现状设施和项目，红色文字标注表示规划设施和项目；用序号标注近期建设项目。

盈江县苏典傈僳族乡勐嘎村“多规合一”实用性村庄规划（2021—2035年）

羊乃棚自然村（集中居民点） 布局规划图



规划说明

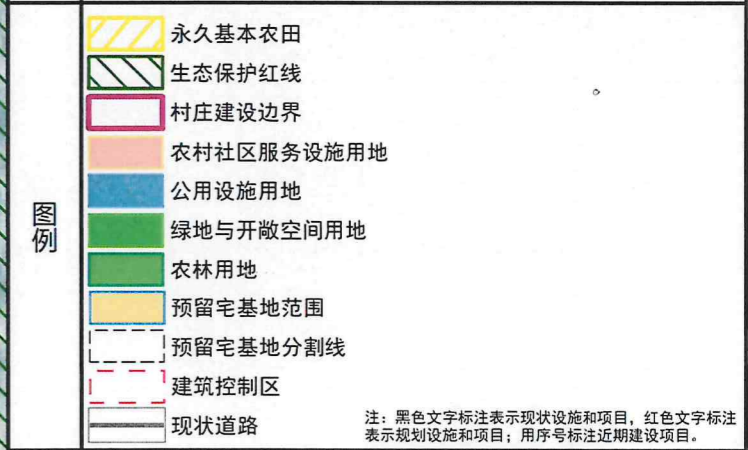
- 1、村庄类型
羊乃棚自然村为特色保护类村庄。
- 2、底线管控
基本农田不能占，持续耕种保护好，生态红线要规避。
- 3、农村宅基地布局
本次规划在集中居民点附近选择合适区域进行规划建设，紧挨集中居民点，地势平坦，与现有村庄联系紧密，便于统筹布局道路交通和公共服务设施。规划共预留农村宅基地14户，其中部分利用其他低效村庄建设用地布局。
- 4、产业项目布局
规划生产道路提质改造0.05千米。
- 5、基础设施和公共服务设施配置
规划新增消防水池1处，高位水池1处，垃圾收集点1处，文化室1处，公厕1处，污水处理设施1处。
- 6、道路交通
规划停车场1处。
- 7、绿地与开敞空间
规划绿地与开敞空间452.81平方米，小广场1处。

公共服务设施和公用设施配置表

序号	设施名称	建设规模	建设数量	备注	
1	村民活动中心	148.42m ²	1处	现状保留	
2	活动室加建文化室	140m ²	1处	规划新增	
3	活动广场	212.44m ²	1处	现状保留	
4	排水设施	420.44m ²	1处	现状保留	
5	污水处理设施	139.66m ²	1处	现状保留	
6	供水设施	19.3m ²	1处	现状保留	
7	零售商业	240.37m ²	1处	现状保留	
8	电力设施	1处	1处	现状保留	
9	综合防灾设施	消防水池	19.28m ²	1处	现状保留
10	垃圾收集点	垃圾收集点	1处	现状保留	
11	环卫设施	垃圾箱	8个	现状保留	
12	公共厕所	公共厕所	53.44m ²	1处	现状保留
			50.16m ²	1处	现状保留

近期重点项目表

设施名称	序号	设施名称	主要内容	建设规模	投资规模(万元)	实施年限	资金来源	建设主体	备注
供水管网	1	供水管网	供水管网建设1.2km	—	7.20	2021—2025	财政投入	勐嘎村民委员会	
雨水工程	2	雨水工程	排水沟渠治理、支路1.16km	—	11.60	2021—2025	财政投入	勐嘎村民委员会	
污水管网	3	污水管网	铺设污水管道1.16km	—	23.20	2021—2025	财政投入	勐嘎村民委员会	
亮化工程	4	亮化工程	亮化工程27盏	—	1.85	2021—2025	财政投入	勐嘎村民委员会	
活动广场	5	活动广场	活动广场新建	212.44m ²	23.37	2021—2025	财政投入	勐嘎村民委员会	
文化室	6	文化室	村民活动中心加建文化室	140m ²	7.00	2021—2025	财政投入	勐嘎村民委员会	
集中停车点	7	集中停车点	新建普通停车场	240.37m ²	4.81	2021—2025	财政投入	勐嘎村民委员会	
供水设施	8	供水设施	新建高位水池	19.3m ²	2.12	2021—2025	财政投入	勐嘎村民委员会	
消防设施	9	消防设施	新建消防水池	19.28m ²	1.74	2021—2025	财政投入	勐嘎村民委员会	
污水处理设施	10	污水处理设施	污水处理设施	139.66m ²	13.97	2021—2025	财政投入	勐嘎村民委员会	
公共厕所	11	公共厕所	新建水冲式公厕	50.16m ²	4.01	2021—2025	财政投入	勐嘎村民委员会	
垃圾收集点	12	垃圾收集点	规划垃圾收集点1处	—	0.15	2021—2025	财政投入	勐嘎村民委员会	
垃圾收集点	13	垃圾收集点	增配分类垃圾桶6个	—	0.05	2021—2025	财政投入	勐嘎村民委员会	
产业发展	14	产业发展	规划产业路0.05km	—	1.50	2021—2025	财政投入	勐嘎村民委员会	
基层党建	15	基层党建	建设村民议事、民族团结、守边护边、爱国主义教育基地	—	6.00	2021—2025	财政投入	勐嘎村民委员会	
边防巩固	16	边防巩固	红旗飘飘工程、平安边防、民族团结工程、民族团结村	—	0.40	2021—2025	财政投入	勐嘎村民委员会	
总计					108.97				



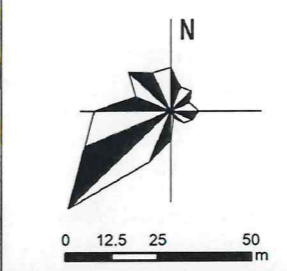
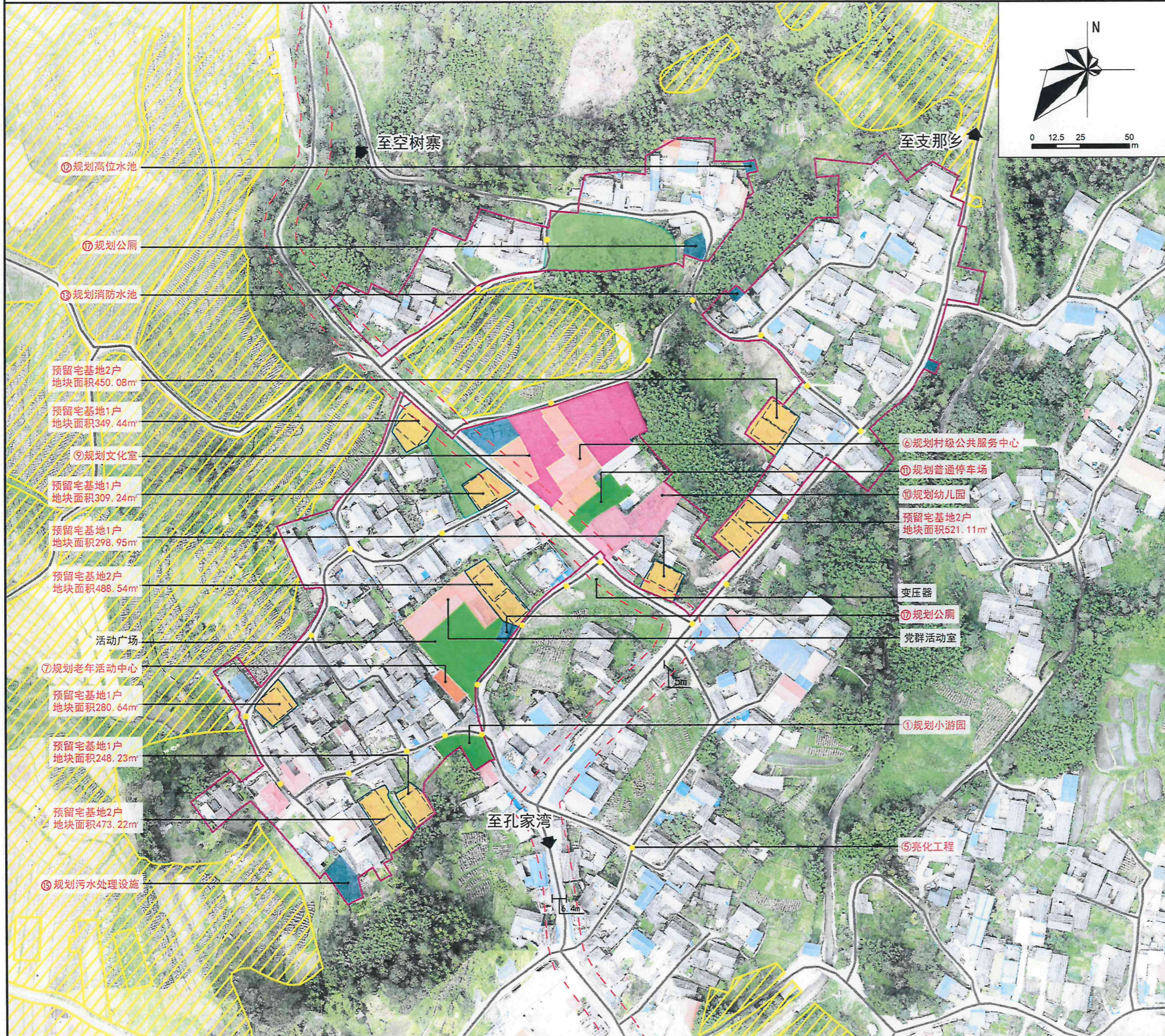
2000国家大地坐标系
1985国家高程基准

苏典傈僳族乡人民政府
云南开发规划设计院有限公司
云南图腾信息技术股份有限公司

制图

盈江县苏典傈傈族乡勐嘎村”多规合一“实用性村庄规划（2021—2035年）

杨家寨自然村（集中居民点） 布局规划图



规划说明

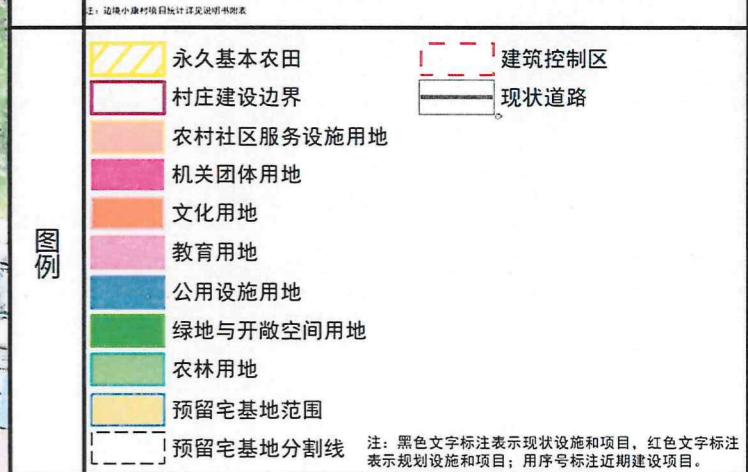
- 1、村庄类型
杨家寨自然村为特色保护类村庄。
- 2、底线管控
基本农田不能占，持续耕种保护好，生态红线要规避。
- 3、农村宅基地布局
本次规划在集中居民点附近选择合适区域进行规划建设，紧挨集中居民点，地势平坦，与现有村庄联系紧密，便于统筹布局道路交通和公共服务设施。规划共预留农村宅基地13户，其中部分利用其他低效村庄建设用地布局。
- 4、基础设施和公共服务设施配置
规划新增消防水池1处，高位水池1处，垃圾收集点1处，文化室1处，公厕1处，污水处理设施1处，老年活动中心122.16平方米。
- 5、道路交通
规划停车场1处。
- 6、绿地与开敞空间
规划绿地与开敞空间1455.33平方米，小广场1处。

公共服务设施和公用设施配置表

序号	设施类型	设施名称	规模/数量	备注
1	行政管理	公共服务中心	396.77m ² /1处	现状保留
2		文化室	291.07m ² /1处	现状新建
3	文体设施	村民活动室	699.65m ² /1处	现状保留
4		运动场所	1088.6m ² /1处	现状保留
5	社会福利	规划老年活动中心	122.16m ² /1处	现状新建
6	医疗卫生	卫生室	205.44m ² /1处	现状保留
7	教育设施	幼儿园	853.69m ² /1处	现状新建
8	排水设施	污水处理设施	251.52m ² /1处	现状新建
9	给水设施	高位水池	70.36m ² /1处	现状新建
10	服务设施	普通停车场	366.73m ² /1处	现状新建
11	电力设施	变压器	1处	现状保留
12	消防设施	消防水池	36.32m ² /1处	现状新建
13	综合防灾设施	微型消防站	1处	现状新建
14		垃圾收集点	1处	现状保留
15	环卫设施	公共厕所	392.99m ² /2处	现状保留
			109.66m ² /1处	现状新建

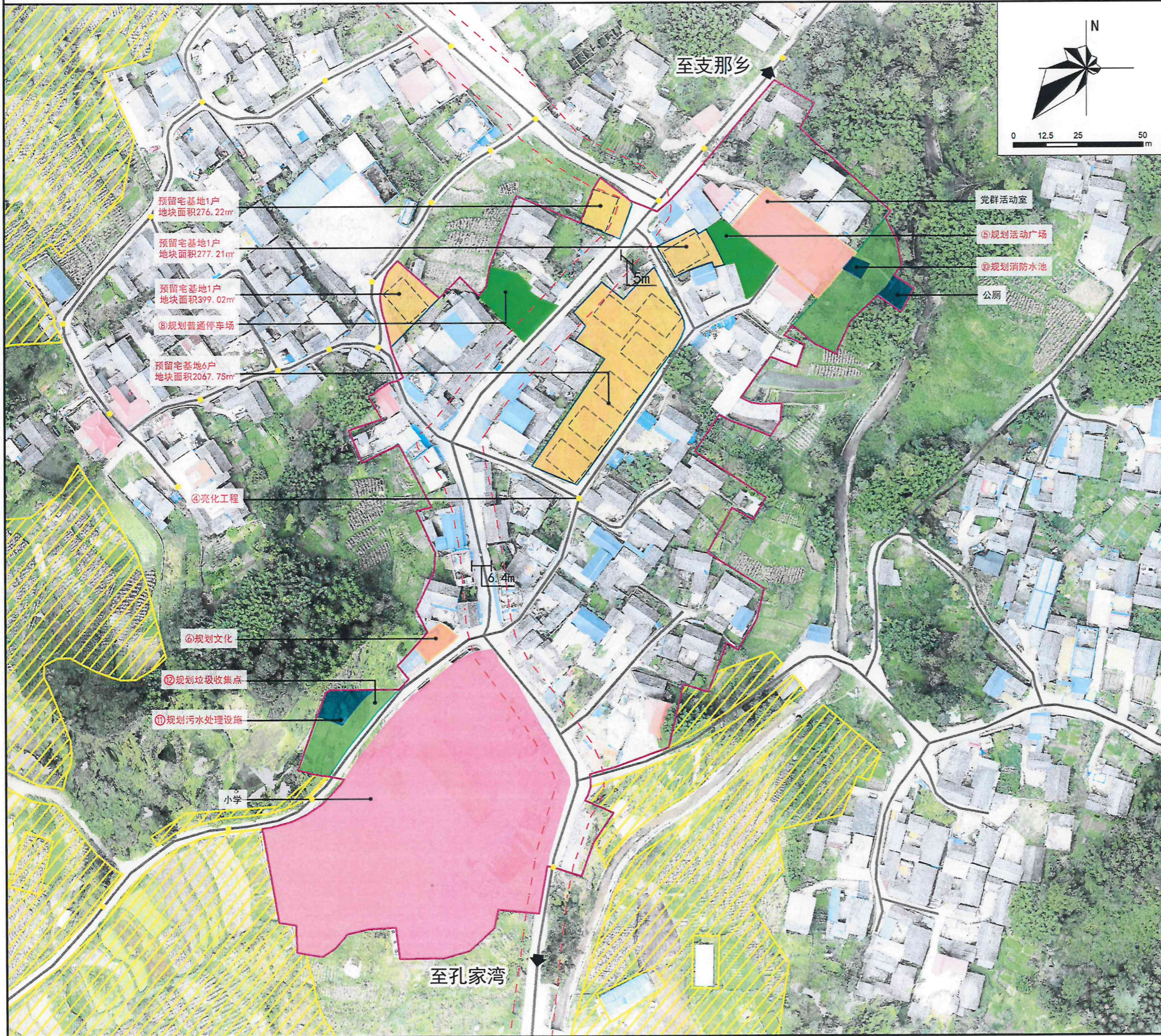
近期重点项目表

项目类型	序号	设施名称	主要内容	建设规模	投资规模(万元)	实施年限	资金来源方式	建设单位	备注
基础设施和公共服务设施配置	1	公园绿地	五小园	294.25m ²	—	2021-2025	财政投入	勐嘎村委会	
	2	供水管网	供水管网建设1.67km	—	10.02	2021-2025	财政投入	勐嘎村委会	
	3	雨水工程	排水沟渠治理,支渠1.49km	—	14.90	2021-2025	财政投入	勐嘎村委会	
	4	污水管网	铺设污水管网1.68km	—	33.60	2021-2025	财政投入	勐嘎村委会	
	5	亮化工程	亮化工程31盏	—	1.50	2021-2025	财政投入	勐嘎村委会	
	6	公共服务设施	规划村级公共服务中心	248.4m ²	24.84	2021-2025	财政投入	勐嘎村委会	
	7	老年活动	规划老年活动中心	122.16m ²	12.22	2021-2025	财政投入	勐嘎村委会	
	9	文化室	新建文化室	291.07m ²	58.21	2021-2025	财政投入	勐嘎村委会	
	10	教育设施	幼儿园	853.69m ²	85.37	2021-2025	财政投入	勐嘎村委会	
	11	集中停车点	新建普通停车场	366.73m ²	7.33	2021-2025	财政投入	勐嘎村委会	
	12	供水设施	新建高位水池	70.36m ²	7.74	2021-2025	财政投入	勐嘎村委会	
	13	消防设施	新建消防水池	36.32m ²	3.27	2021-2025	财政投入	勐嘎村委会	
	14	污水设施	规划微型消防站	—	5.00	2021-2025	财政投入	勐嘎村委会	
	15	污水处理设施	污水处理设施	251.52m ²	25.15	2021-2025	财政投入	勐嘎村委会	
	16	垃圾收集点	规划垃圾收集点1处	—	0.10	2021-2025	财政投入	勐嘎村委会	
	17	公共厕所	新建水冲式公厕	109.66m ²	8.77	2021-2025	财政投入	勐嘎村委会	
	基础设施	18	亮化工程	规划村级活动中心周边亮化建设,铁棚建设,少和民族传统建筑	—	0.46	2021-2025	财政投入	勐嘎村委会
边防巩固	19	边防巩固工程	边防巩固工程,安装铁网,安装铁钉	—	0.46	2021-2025	财政投入	勐嘎村委会	
				总投资	299.62				



盈江县苏典傈傣族乡勐嘎村”多规合一“实用性村庄规划（2021—2035年）

中草坝自然村（集中居民点） 布局规划图



规划说明

- 1、村庄类型
中草坝自然村为特色保护类村庄。
- 2、底线管控
基本农田不能占，持续耕种保护好，生态红线要规避。
- 3、农村宅基地布局
本次规划在集中居民点附近选择合适区域进行规划建设，紧挨集中居民点，地势平坦，与现有村庄联系紧密，便于统筹布局道路和公共服务设施。规划共预留农村宅基地9户，其中部分利用其他低效村庄建设用地布局。
- 4、基础设施和公共服务设施配置
规划新增消防水池1处，高位水池1处，垃圾收集点2处，文化室1处，污水处理设施1处。
- 5、道路交通
规划停车场1处。
- 6、绿地与开敞空间
规划绿地与开敞空间778.89平方米，小广场1处。

公共服务设施配置表

序号	设施类型	设施名称	规模/数量	备注
1	文体设施	村民活动中心	938.74m²/1处	现状保留
2		文化室	125.04m²/1处	规划新增
3		活动广场	343.95m²/1处	规划新增
4	教育设施	小学	8854.89m²/1处	现状保留
5	排水设施	污水处理设施	169.5m²/1处	规划新增
6	给水设施	高位水池	35.16m²/1处	规划新增
7	服务设施	普通停车场	434.94m²/1处	规划新增
8	服务设施	零售商业	7处	现状保留
9	电力设施	变压器	1处	规划新增
10	综合防灾设施	消防水池	43.23m²/1处	规划新增
11	环卫设施	垃圾收集点	2处	规划新增
12		公共厕所	101.15m²/1处	现状保留

近期重点项目表

设施类型	序号	设施名称	主要内容	建设规模 (m²)	投资规模 (万元)	实施年限	资金来源方式	建设单位	备注
基础设施和公共服务设施配置	1	供水管网	供水管网建设1.24km	—	7.44	2021—2025	财政投资	勐嘎村村委会	
	2	污水工程	污水收集处理、支渠1.24km	—	12.40	2021—2025	财政投资	勐嘎村村委会	
	3	污水管网	镇级污水管网1.12km	—	22.40	2021—2025	财政投资	勐嘎村村委会	
	4	亮化工程	亮化工程40盏	—	2.00	2021—2025	财政投资	勐嘎村村委会	
	5	活动广场	活动广场新建	343.95m²	37.83	2021—2025	财政投资	勐嘎村村委会	
	6	文化室	新建文化室	125.04m²	25.01	2021—2025	财政投资	勐嘎村村委会	
	7	电力设施	变压器	—	3.00	2021—2025	财政投资	勐嘎村村委会	
	8	集中停车点	新建普通停车场	434.94m²	8.70	2021—2025	财政投资	勐嘎村村委会	
	9	供水设施	新建高位水池	35.16m²	3.87	2021—2025	财政投资	勐嘎村村委会	
	10	消防设施	新建消防水池	43.23m²	3.89	2021—2025	财政投资	勐嘎村村委会	
	11	污水处理设施	污水处理设施	169.5m²	18.95	2021—2025	财政投资	勐嘎村村委会	
	12	垃圾收集点	规划垃圾收集点2处	—	0.30	2021—2025	财政投资	勐嘎村村委会	
基础设施	13	党建宣传	党群活动中心周边环境建设、墙体建设、党建宣传	—	0.26	2021—2025	财政投资	勐嘎村村委会	
基础设施	14	道路工程	道路工程、安民路、宽路52路	—	0.26	2021—2025	财政投资	勐嘎村村委会	
总计				144.31					

图例

- 永久基本农田
 - 村庄建设边界
 - 农村社区服务设施用地
 - 教育用地
 - 公用设施用地
 - 绿地与开敞空间用地
 - 农林用地
 - 预留宅基地范围
 - 预留宅基地分割线
 - 建筑控制区
 - 现状道路
- 注：黑色文字标注表示现状设施和项目，红色文字标注表示规划设施和项目；用序号标注近期建设项目。