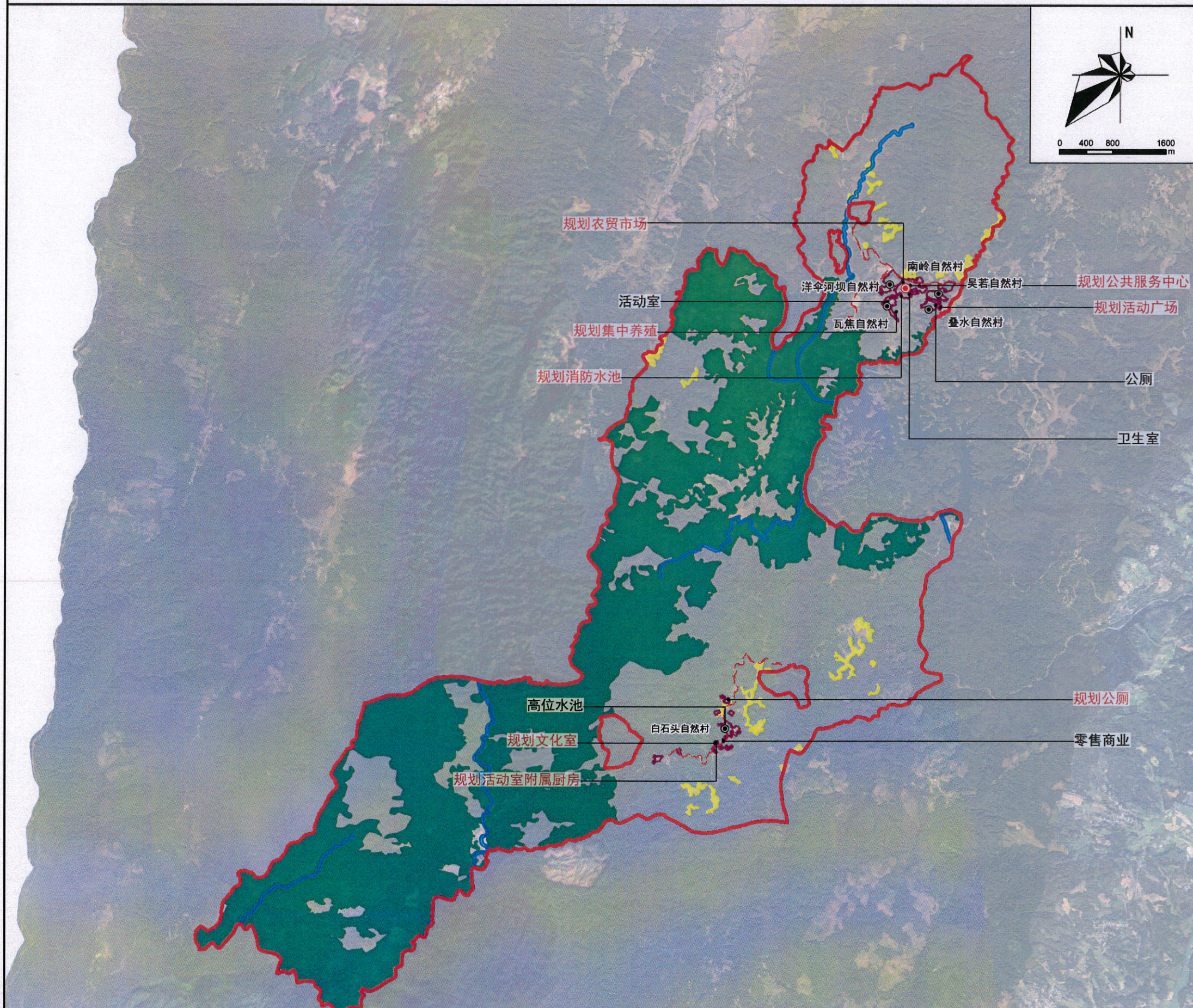


# 盈江县铜壁关乡南岭村“多规合一”实用性村庄规划（2021—2035年）

## 村域布局规划图



管控边界概况			
序号	指标类型	指标值（公顷）	备注
1	生态保护红线	2452.2993	盈江县国土空间规划“三区三线”最终划定成果
2	永久基本农田	40.0061	盈江县国土空间规划“三区三线”最终划定成果
3	村庄建设边界	32.0222	

- 规划说明**
- 永久基本农田管控措施：**永久基本农田经依法划定后，任何单位和个人不得擅自占用或者改变其用途。严格规范永久基本农田上农业生产经营活动，禁止占用永久基本农田从事林果业以及挖塘养鱼、非法取土等破坏耕作层的行为，禁止闲置、荒芜永久基本农田。
  - 生态保护红线管控措施：**生态保护红线内，自然保护地核心区原则上禁止人为活动，其他区域严格禁止开发性、生产性建设活动，在符合现行法律法规前提下，允许零星的原住民在不扩大现有建设用地和耕地规模前提下，修缮生产生活设施，保留生活必需的少量种植、放牧、捕捞、养殖等活动设施。
  - 村庄建设边界管控措施：**除上位规划明确的产业用地、基础设施用地以及零星机动指标落地之外，不得在村庄建设边界外新增建设用地。位于村庄建设边界外的现状零星建设用地，通过土地整理、宅基地置换等方式逐渐向村庄建设边界内集中。
  - 历史文化保护线管控措施：**禁止违反保护规划进行大面积拆除、开发活动；禁止对传统格局和风貌构成影响的大面积改扩建；禁止损坏或者拆毁保护规划确定保护的建筑物、构筑物和其他设施；禁止占用或者破坏保护规划确定保留的园林绿地、河湖水系、道路和古树名木等；禁止其他对历史文化街区和历史建筑的保护构成破坏性影响的活动。

**产业发展规划**

(1) 第一产业  
以南岭行政村现状产业发展为基础，大力发展村内主导产业苹果、坚果、茶叶的种植，积极响应政府扶持产业黄精中药材的发展。

(2) 第二产业  
利用现代化手段，做大做强主导产业的种植、交易，按照规模化、专业化、特色化的要求，推进规模经营，成立种植、养殖合作社，打造独具品牌的农产品加工，建立茶叶加工厂、农产品交易市场等，加大农业与工业、服务业的合作，确定农业在食品工业、旅游产业链中的地位，促进农村经济发展。

(3) 第三产业  
依托盈江县铜壁关乡丰富的旅游资源，重点将铜壁关乡风景区与村内特色民族文化、特色现代农业、丰富自然资源相结合，打造特色民族乡村旅游产业，发展南岭村彝族特色民族文化乡村旅游、农业观光旅游、农事体验旅游、乡村民宿、特色民族农家乐等农旅产业，促进农业产业链延伸，带动农民增收、农村发展、农业升级。

**村域公共服务设施和公用设施配置表**

设施类型	设施名称	规模/数量	备注
行政管理	村级公共服务中心	272.5m <sup>2</sup> /1处	现状保留
	活动广场	667.55m <sup>2</sup> /2处	规划新增
文体设施	活动广场/篮球场/健身场所	1106.25m <sup>2</sup> /3处	规划新增
	运动场所	400.37m <sup>2</sup> /1处	现状保留
	村民活动中心	1458.34m <sup>2</sup> /1处	现状保留
	文化室	864.30m <sup>2</sup> /5处	现状保留
	文化室	144.47m <sup>2</sup> /1处	提质改造
社会福利	老年活动中心	654.74m <sup>2</sup> /6处	规划新增
医疗卫生	卫生室	128.28m <sup>2</sup> /1处	现状保留
教育设施	小学	104.81m <sup>2</sup> /1处	现状保留
排水设施	污水处理设施	1355.51m <sup>2</sup> /1处	现状保留
给水设施	高位水池	2008.46m <sup>2</sup> /6处	规划新增
	高位水池	66.32m <sup>2</sup> /2处	规划新增
服务设施	零售商业	5处	现状保留
	普通停车场	8处	现状保留
	大门	1380.96m <sup>2</sup> /4处	规划新增
	村民活动中心附属厨房	1处	现状保留
电力设施	变压器	137.44m <sup>2</sup> /1处	规划新增
	通信基站	3处	现状保留
综合防灾设施	消防水池	1处	现状保留
	消防水池	198.19m <sup>2</sup> /6处	规划新增
环卫设施	公共厕所	169.82m <sup>2</sup> /4处	规划新增
	垃圾收集点	207.84m <sup>2</sup> /3处	提质改造
	垃圾转运站	93.81m <sup>2</sup> /4处	现状保留
	垃圾转运站	4处	规划新增
	垃圾转运站	1处	现状保留

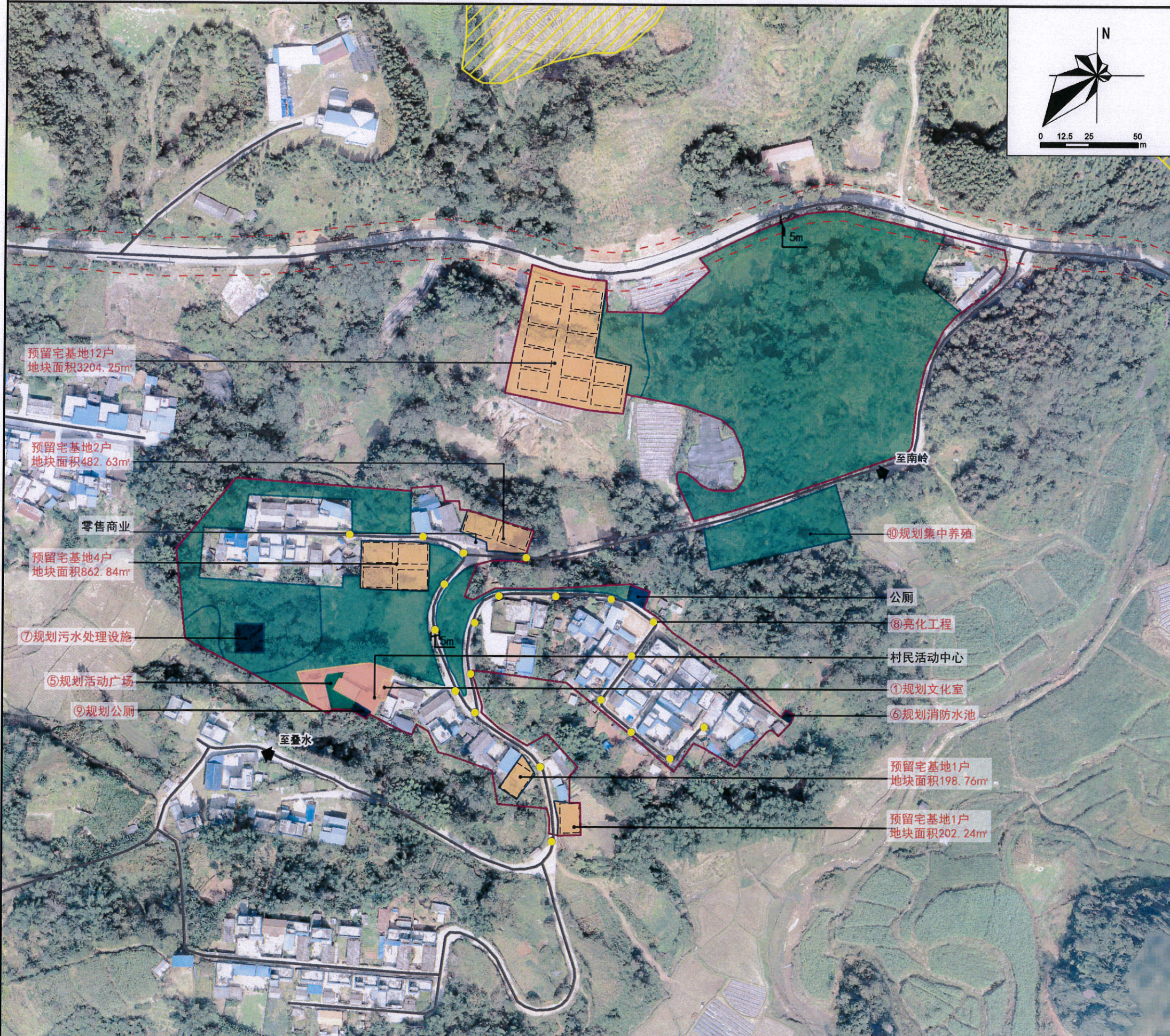
**图例**

- 永久基本农田
- 生态保护红线
- 村庄建设边界
- 地表水体保护控制线
- 道路建筑控制线
- 村委会所在自然村
- 非村委会所在自然村

注：黑色文字标注表示现状设施和项目，红色文字标注表示规划设施和项目。

# 盈江县 铜壁关乡 南岭村” 多规合一 “实用性村庄规划 (2021—2035年)

## 吴若自然村 (集中居民点) 布局规划图



**规划说明**

- 1、村庄类型  
吴若自然村为特色保护类村庄。
- 2、底线管控  
基本农田不能占，持续精种保护好，生态红线要规避。
- 3、农村宅基地布局  
本次规划在集中居民点附近选择合适区域进行规划建设，紧挨集中居民点，地势平坦，与现有村庄联系紧密，便于统筹布局道路交通和公共服务设施。规划共预留农村宅基地 20 户，其中部分利用其他低效村庄建设用地布局。
- 4、产业项目布局  
新建集中养殖 1729.78 平方米。
- 5、基础设施和公共服务设施配置  
规划新增消防水池 1 处，文化室 1 处，公厕 1 处，污水处理设施 1 处。
- 6、道路交通  
村道修建 0.23 千米。
- 7、绿地与开敞空间  
规划绿地与开敞空间 131.23 平方米，活动广场兼疏散避难场所 1 处。

**公共服务设施和公用设施配置表**

序号	设施类型	设施名称	规模/数量	备注
1	文体设施	村民活动中心	92.83m <sup>2</sup> /1处	现状保留
2		文化室	42.75m <sup>2</sup> /1处	规划新增
3		活动广场/疏散避难场所	131.23m <sup>2</sup> /1处	规划新增
4	排水设施	污水处理设施	224.90m <sup>2</sup> /1处	规划新增
5	给水设施	高位水池	1处	现状保留
6	服务设施	零售商业	3处	现状保留
7	综合防灾设施	消防水池	23.78m <sup>2</sup> /1处	规划新增
8		环卫设施	公共厕所	41.81m <sup>2</sup> /1处
			39.27m <sup>2</sup> /1处	现状保留

**近期重点项目表**

项目类型	序号	项目名称	主要内容	建设规模	投资规模 (万元)	备注
基础设施和公共服务设施配置	1	文化室	规划文化室	42.75m <sup>2</sup>	8.55	
	2	新建道路	村道修建0.23km	—	4.60	
	3	给排水管道	供水管网建设1.48km	—	8.90	
	4	雨水工程	排水沟渠治理、支砌0.76km	—	7.60	
	5	活动广场	活动广场/疏散避难场所	131.23m <sup>2</sup>	14.44	
	6	消防水池	新建消防水池	23.78m <sup>2</sup>	2.14	
	7	污水处理设施	污水处理设施	224.90m <sup>2</sup>	22.49	
	8	亮化工程	沿村内主干道安装太阳能路灯21盏	—	1.05	
	9	公共厕所	新建水冲式公厕	41.81m <sup>2</sup>	3.34	
产业发展	10	集中养殖	新建集中养殖	1729.78m <sup>2</sup>	19.03	
边防巩固	11	守边固边工程建设	红旗飘飘工程、安装国旗、党旗49面	—	0.25	
总投资					92.39	

注：边境小康村项目统计详见说明书附表

**图例**

	永久基本农田保护图斑		建筑控制区
	村庄建设边界		现状道路
	农林用地		亮化工程
	农村社区服务设施用地		
	公用设施用地		
	绿地与开敞空间用地		
	预留宅基地范围		
	预留宅基地分割线		

注：黑色文字标注表示现状设施和项目，红色文字标注表示规划设施和项目；用序号标注近期建设项目。

# 盈江县 铜壁关乡 南岭村” 多规合一 “实用性村庄规划 (2021—2035年)

## 洋伞河坝自然村 (集中居民点) 布局规划图



**规划说明**

- 1、村庄类型  
洋伞河坝自然村为特色保护类、搬迁撤并类村庄。
- 2、底线管控  
基本农田不能占，持续耕种保护好，生态红线要规避。
- 3、农村宅基地布局  
本次规划在集中居民点附近选择合适区域进行规划建设，紧挨集中居民点，地势平坦，与现有村庄联系紧密，便于统筹布局道路交通和公共服务设施。规划共预留农村宅基地 22 户，其中部分利用其他低效村庄建设用地布局。
- 4、产业项目布局  
产业道路硬化 7.27 千米。
- 5、基础设施和公共服务设施配置  
规划新增消防水池 1 处，文化室 1 处，污水处理设施 1 处，活动广场 1 处。
- 6、道路交通  
产业道路硬化 7.27 千米，规划普通停车场 1 处。
- 7、绿地与开敞空间  
规划绿地与开敞空间 947.45 平方米，活动广场兼疏散避难场所 1 处。

**公共服务设施和公用设施配置表**

序号	设施类型	设施名称	规模/数量	备注
1	文体设施	活动广场/疏散避难场所	496.88m <sup>2</sup> /1处	规划新增
2		文化室	161.47m <sup>2</sup> /1处	规划新增
3		村民活动中心改建	144.47m <sup>2</sup> /1处	提质改造
4	排水设施	污水处理设施	162.04m <sup>2</sup> /1处	规划新增
5	给水设施	高位水池	1处	现状保留
6	服务设施	普通停车场	450.57m <sup>2</sup> /1处	规划新增
7	综合防灾设施	消防水池	12.99m <sup>2</sup> /1处	规划新增
8		环卫设施	垃圾转运站	1处
		公共厕所	54.54m <sup>2</sup> /1处	现状保留

**近期重点项目表**

项目类型	序号	项目名称	主要内容	建设规模	投资规模 (万元)	备注
基础设施和公共服务设施配置	1	文化室	规划文化室	161.47m <sup>2</sup>	32.29	
	2	村民活动中心	村民活动中心改建	144.47m <sup>2</sup>	11.30	
	3	活动广场	活动广场/疏散避难场所	496.88m <sup>2</sup>	54.66	
	4	集中停车点	普通停车场	450.57m <sup>2</sup>	9.01	
	5	消防水池	新建消防水池	12.99m <sup>2</sup>	1.17	
	6	给水管网	供水管网建设5.02km	—	30.12	
	7	雨水工程	排水沟渠治理、支砌1.25km	—	12.53	
	8	防灾减灾设施	新建挡墙0.28km	—	0.28	
	9	亮化工程	沿村内主干道安装太阳能路灯28盏	—	1.40	
	10	污水处理设施	污水处理设施	162.04m <sup>2</sup>	16.20	
	11	新建道路	村道修建1.04km	—	20.78	
产业发展	12	产业道路改造	产业道路硬化7.27km	—	218.16	
边防巩固	13	守边固边工程建设	红旗飘飘工程，安装国旗、党旗84面	—	0.42	
总投资					408.32	

注：边境小康村项目统计详见说明书附表

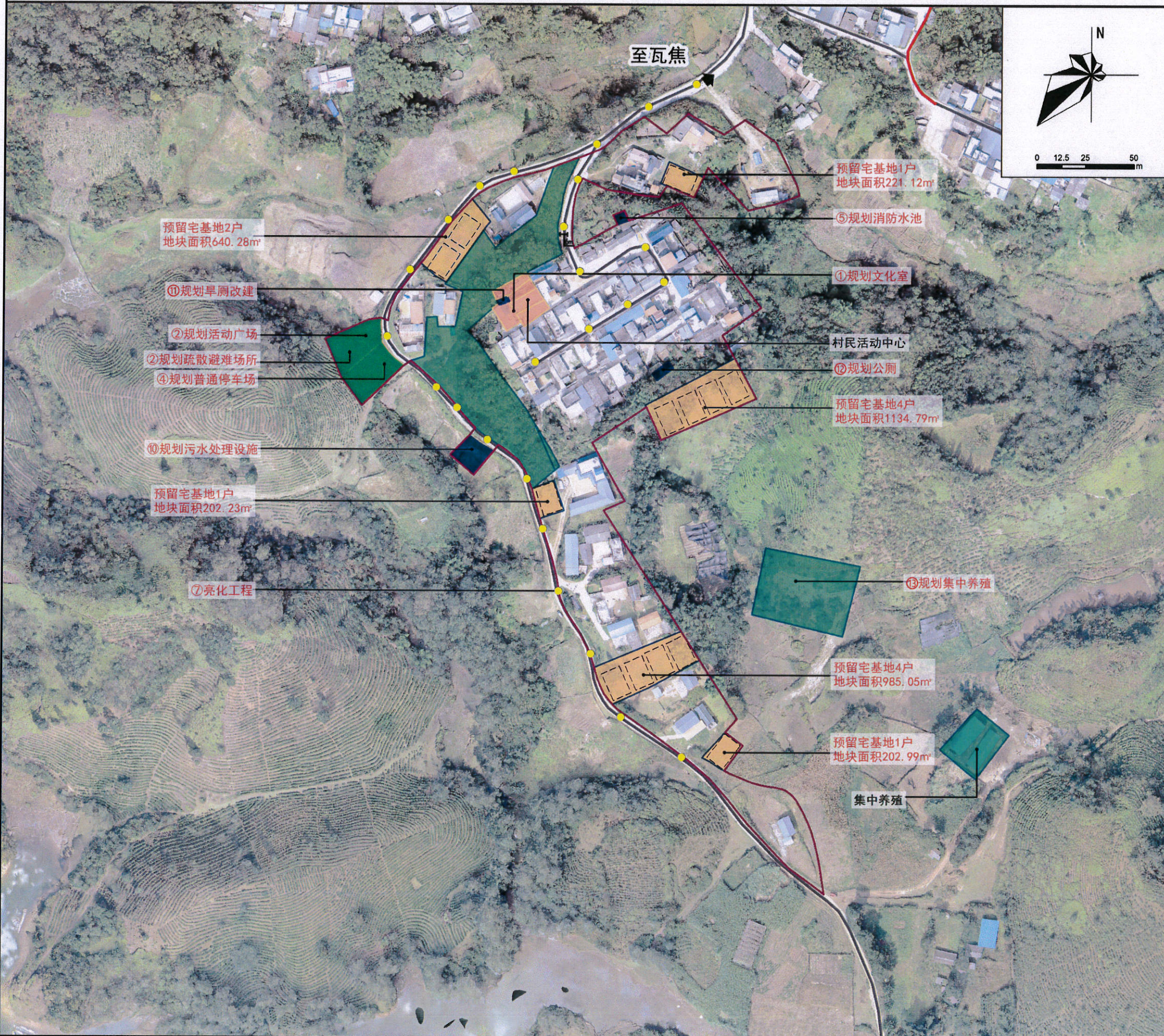
**图例**

永久基本农田保护图斑	建筑控制区
村庄建设边界	现状道路
农林用地	规划道路
农村社区服务设施用地	亮化工程
公用设施用地	
绿地与开敞空间用地	
预留宅基地范围	
预留宅基地分割线	

注：黑色文字标注表示现状设施和项目，红色文字标注表示规划设施和项目；用序号标注近期建设项目。

# 盈江县 铜壁关乡 南岭村” 多规合一 “实用性村庄规划 (2021—2035年)

## 瓦焦自然村 (集中居民点) 布局规划图



**规划说明**

- 1、村庄类型  
瓦焦自然村为特色保护类村庄。
- 2、底线管控  
基本农田不能占,持续耕种保护好,生态红线要规避。
- 3、农村宅基地布局  
本次规划在集中居民点附近选择合适区域进行规划建设,紧挨集中居民点,地势平坦,与现有村庄联系紧密,便于统筹布局道路交通和公共服务设施。规划共预留农村宅基地13户,其中部分利用其他低效村庄建设用地布局。
- 4、产业项目布局  
新建集中养殖1756.18平方米。
- 5、基础设施和公共服务设施配置  
规划新增消防水池1处,文化室1处,公厕1处,污水处理设施1处,活动广场1处。
- 6、道路交通  
村道修建0.98千米,规划普通停车场1处。
- 7、绿地与开敞空间  
规划绿地与开敞空间956.91平方米,活动广场兼疏散避难场所1处。

**公共服务设施和公用设施配置表**

序号	设施类型	设施名称	规模/数量	备注
1	文体设施	村民活动中心	109.53m <sup>2</sup> /1处	现状保留
2		文化室	109.53m <sup>2</sup> /1处	规划新增
3		活动广场/疏散避难场所	478.14m <sup>2</sup> /1处	规划新增
4	排水设施	污水处理设施	224.66m <sup>2</sup> /1处	规划新增
5	服务设施	普通停车场	478.77m <sup>2</sup> /1处	规划新增
6	综合防灾设施	消防水池	34.42m <sup>2</sup> /1处	规划新增
7		公共厕所	44.56m <sup>2</sup> /1处	规划新增
	环卫设施	公共厕所	19.12m <sup>2</sup> /1处	提质改造

**近期重点项目表**

项目类型	序号	项目名称	主要内容	建设规模	投资规模 (万元)	备注	
基础设施和公共服务设施配置	1	文化室	规划文化室	109.53m <sup>2</sup>	21.91		
	2	活动广场	活动广场/疏散避难场所	478.14m <sup>2</sup>	52.60		
	3	新建道路	村道修建0.98km	—	19.52		
	4	集中停车点	普通停车场	478.77m <sup>2</sup>	9.58		
	5	消防水池	新建消防水池	34.42m <sup>2</sup>	3.10		
	6	给排水管道	供水管网建设1.73km	—	10.38		
	7	亮化工程	沿村内主干道安装太阳能路灯25盏	—	1.25		
	8	雨水工程	排水沟渠治理、支砌0.87km	—	8.71		
	9	防灾减灾设施	新建挡墙0.31km	—	0.30		
	10	污水处理设施	污水处理设施	224.66m <sup>2</sup>	22.47		
	11	公共厕所	改旱厕为水冲式公厕	19.12m <sup>2</sup>	1.15		
	12	公共厕所	新建水冲式公厕	44.56m <sup>2</sup>	3.56		
	产业发展	13	集中养殖	新建集中养殖	1756.18m <sup>2</sup>	19.32	
	边防巩固	14	守边固边工程建设	红旗飘飘工程,安装国旗、党旗45面	—	0.23	
总投资					174.08		

注: 边境小康村项目统计详见说明书附表

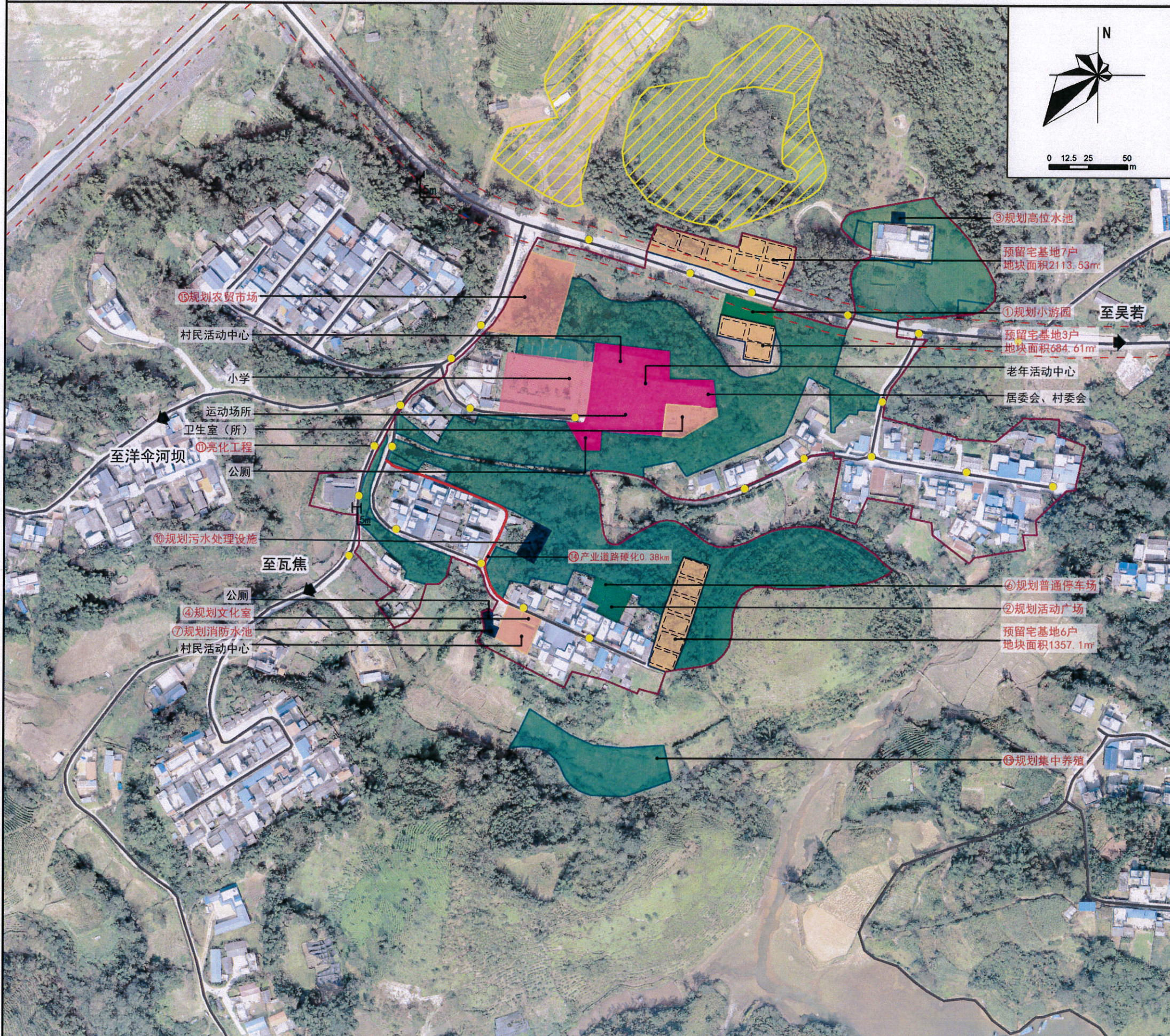
**图例**

- 村庄建设边界
- 农林用地
- 农村社区服务设施用地
- 公用设施用地
- 绿地与开敞空间用地
- 预留宅基地范围
- 预留宅基地范围
- 预留宅基地分割线
- 现状道路
- 规划道路
- 亮化工程

注: 黑色文字标注表示现状设施和项目, 红色文字标注表示规划设施和项目; 用序号标注近期建设项目。

# 盈江县 铜壁关乡 南岭村” 多规合一 “实用性村庄规划 (2021—2035年)

## 南岭自然村 (集中居民点) 布局规划图



**规划说明**

- 1、村庄类型  
南岭自然村为特色保护类村庄。
- 2、底线管控  
基本农田不能占，持续耕种保护好，生态红线要规避。
- 3、农村宅基地布局  
本次规划在集中居民点附近选择合适区域进行规划建设，紧接集中居民点，地势平坦，与现有村庄联系紧密，便于统筹布局道路交通和公共服务设施。规划共预留农村宅基地16户，其中部分利用其他低效村庄建设用地布局。
- 4、产业项目布局  
产业道路硬化0.38千米，农贸市场1793.16平方米，新建集中养殖2602.33平方米。
- 5、基础设施和公共服务设施配置  
规划新增消防水池1处，高位水池1处，垃圾收集点1处，文化室1处，污水处理设施1处，活动广场1处。
- 6、道路交通  
村道修建0.37千米，规划普通停车场1处。
- 7、绿地与开敞空间  
规划绿地与开敞空间849.96平方米，布局小公园1处，活动广场兼疏散避难场所1处。

**公共服务设施和公用设施配置表**

序号	设施名称	数量/面积	备注
1	行政管理	村委会	现状保留
2	行政管理	村民小组	现状保留
3	文化设施	文化室	现状保留
4	文化设施	活动广场	现状保留
5	文化设施	活动室	现状保留
6	社会福利	老年活动中心	现状保留
7	医疗卫生	卫生室	现状保留
8	教育设施	小学	现状保留
9	污水处理	污水处理设施	现状保留
10	供水设施	高位水池	现状保留
11	供水设施	零散水井	现状保留
12	服务设施	大门	现状保留
13	服务设施	普通停车场	现状保留
14	电力设施	变压器	现状保留
15	电力设施	配电箱	现状保留
16	综合配套设施	消防水池	现状保留
17	环卫设施	垃圾收集点	现状保留
18	环卫设施	公厕	现状保留

**近期重点项目表**

项目类型	序号	项目名称	主要内容	用地面积	投资规模 (万元)	备注
人居环境整治	1	公园绿地	五小园	396.26m <sup>2</sup>	—	
人居环境整治	2	活动广场	活动广场	303.54m <sup>2</sup>	33.39	
人居环境整治	3	供水设施	高位水池	55.90m <sup>2</sup>	6.15	
人居环境整治	4	文化室	规划文化室	76.14m <sup>2</sup>	15.23	
人居环境整治	5	新建道路	村道修建0.37km	—	7.34	
人居环境整治	6	集中停车点	普通停车场	150.16m <sup>2</sup>	3.00	
基础设施和公共服务设施配置	7	消防水池	新建消防水池	52.97m <sup>2</sup>	4.77	
基础设施和公共服务设施配置	8	供水管道	供水管网建设2.97km	—	17.85	
基础设施和公共服务设施配置	9	雨水工程	排水沟渠治理、支砌1.47km	—	14.72	
基础设施和公共服务设施配置	10	污水处理设施	污水处理设施	266.93m <sup>2</sup>	26.69	
基础设施和公共服务设施配置	11	亮化工程	沿村内主干道安装太阳能路灯25盏	—	1.25	
基础设施和公共服务设施配置	12	垃圾收集点	垃圾收集点1处	—	0.15	
产业发展	13	集中养殖	新建集中养殖	2602.33m <sup>2</sup>	28.63	
产业发展	14	产业道路改造	产业道路硬化0.38km	—	11.39	
产业发展	15	农贸市场	农贸市场	1793.16m <sup>2</sup>	35.86	
边防巩固	16	守边固边工程建设	红旗飘工程，安国旗、党旗50面	—	0.25	
总投资					206.67	

注：边境小康村项目统计详见说明书附表

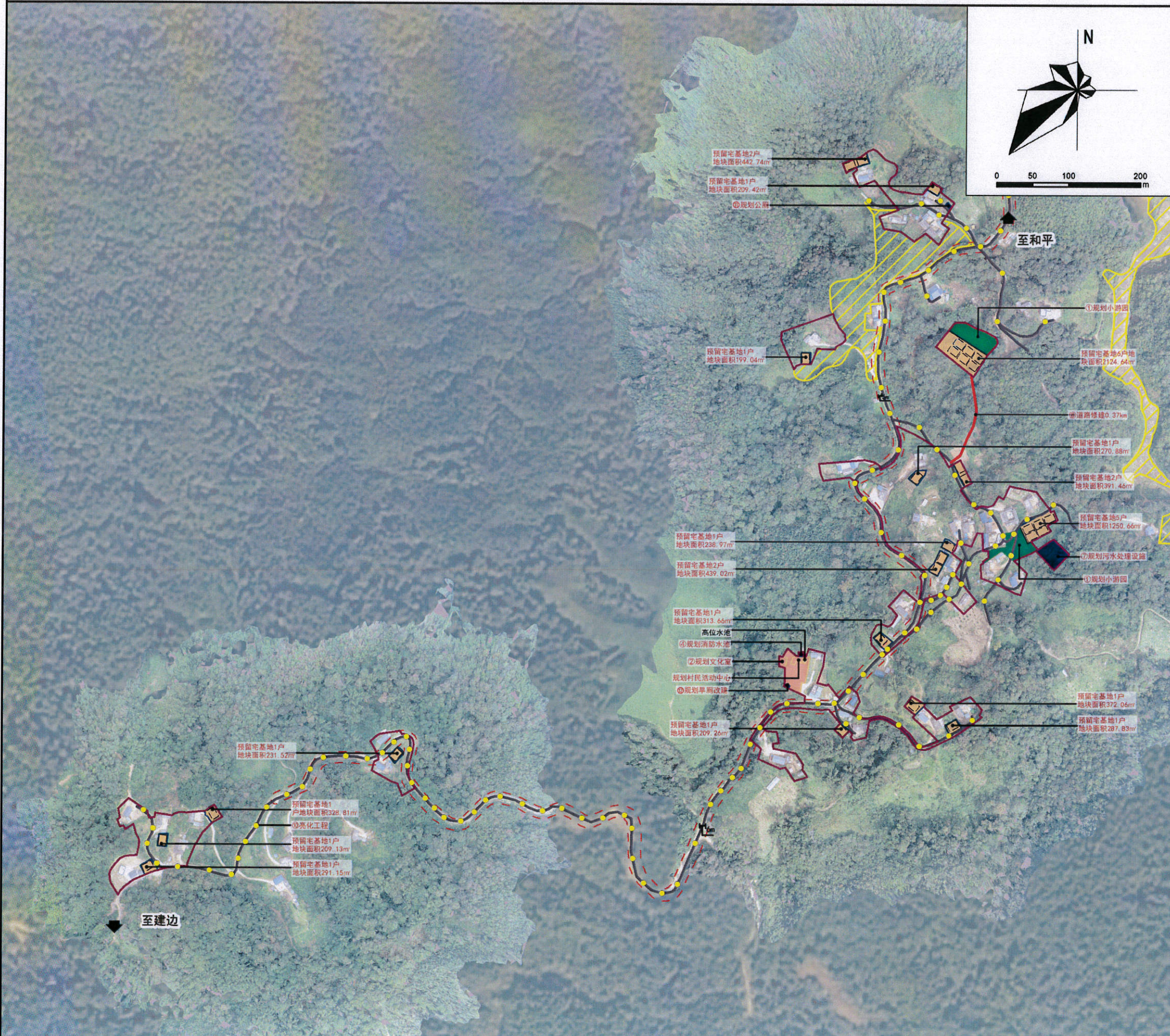
**图例**

永久基本农田保护图斑	预留宅基地范围
村庄建设边界	预留宅基地分割线
农林用地	建筑控制区
农村社区服务设施用地	现状道路
机关团体用地	规划道路
教育用地	亮化工程
公用设施用地	
绿地与开敞空间用地	

注：黑色文字标注表示现状设施和项目，红色文字标注表示规划设施和项目；用序号标注近期建设项目。

# 盈江县 铜壁关乡 南岭村” 多规合一 “实用性村庄规划 (2021—2035年)

## 白石头自然村 (集中居民点) 布局规划图



**规划说明**

- 1、村庄类型  
白石头自然村为特色保护类村庄。
- 2、底线管控  
基本农田不能占，持续耕种保护好，生态红线要规避。
- 3、农村宅基地布局  
本次规划在集中居民点附近选择合适区域进行规划建设，紧挨集中居民点，地势平坦，与现有村庄联系紧密，便于统筹布局道路交通和公共服务设施。规划共预留农村宅基地 29 户，其中部分利用其他低效村庄建设用地布局。
- 4、产业项目布局  
规划产业道路硬化 54.61 平方米。
- 5、基础设施和公共服务设施配置  
规划新增消防水池 1 处，高位水池 1 处，垃圾收集点 2 处，文化室 1 处，公厕 1 处，污水处理设施 1 处，村民活动中心附属厨房 1 处。
- 6、道路交通  
村道修建 0.37 千米。
- 7、绿地与开敞空间  
规划绿地与开敞空间 2860.35 平方米，布局小公园 2 处。

**公共服务设施和公用设施配置表**

序号	设施类型	设施名称	规模/数量	备注
1	文体设施	村民活动中心	141.32m <sup>2</sup> /1处	现状保留
2	文体设施	文化室	134.52m <sup>2</sup> /1处	规划新增
3	文体设施	活动广场/疏散避难点	400.37m <sup>2</sup> /1处	现状保留
4	排水设施	污水处理设施	977.74m <sup>2</sup> /1处	规划新增
5	给排水设施	高位水池	10.42m <sup>2</sup> /1处	规划新增
6	服务设施	零售商业	2处	现状保留
6	服务设施	村民活动中心附属厨房	137.44m <sup>2</sup> /1处	规划新增
7	电力设施	变压器	2处	现状保留
8	综合防灾设施	消防水池	37.07m <sup>2</sup> /1处	规划新增
9	环卫设施	垃圾收集点	2处	规划新增
10	环卫设施	公共厕所	42.09m <sup>2</sup> /1处	规划新增
11	环卫设施	公共厕所	16.41m <sup>2</sup> /1处	提质改造

**近期重点项目表**

项目类型	序号	项目名称	主要内容	建设规模	投资规模 (万元)	备注
人居环境整治	1	公园绿地	五小园	2860.35m <sup>2</sup>	—	
	2	文化室	规划文化室	134.52m <sup>2</sup>	26.90	
	3	附属设施	村民活动中心附属厨房	137.44m <sup>2</sup>	13.74	
	4	消防水池	新建消防水池	37.07m <sup>2</sup>	3.34	
	5	给排水管道	供水管网建设8.05km	—	48.28	
	6	雨水工程	排水沟渠治理、支渠4.06km	—	40.58	
	7	污水处理设施	污水处理设施	977.74m <sup>2</sup>	97.77	
	8	新建道路	村道修建0.37km	—	7.35	
	9	供水设施	高位水池	10.42m <sup>2</sup>	1.15	
	10	亮化工程	沿村内主干道安装太阳能路灯119盏	—	5.95	
	11	公共厕所	新建水冲式公厕	42.09m <sup>2</sup>	3.37	
	12	公共厕所	改旱厕为水冲式公厕	16.41m <sup>2</sup>	0.98	
	13	垃圾收集点	垃圾收集点2处	—	0.30	
产业发展	14	产业道路改造	产业道路硬化54.61km	—	1638.28	
边防巩固	15	守边固边工程建设	红旗飘工程、安装国旗、党旗91面	—	0.46	
总投资					1888.45	

注：边境小康村项目统计详见说明书附表

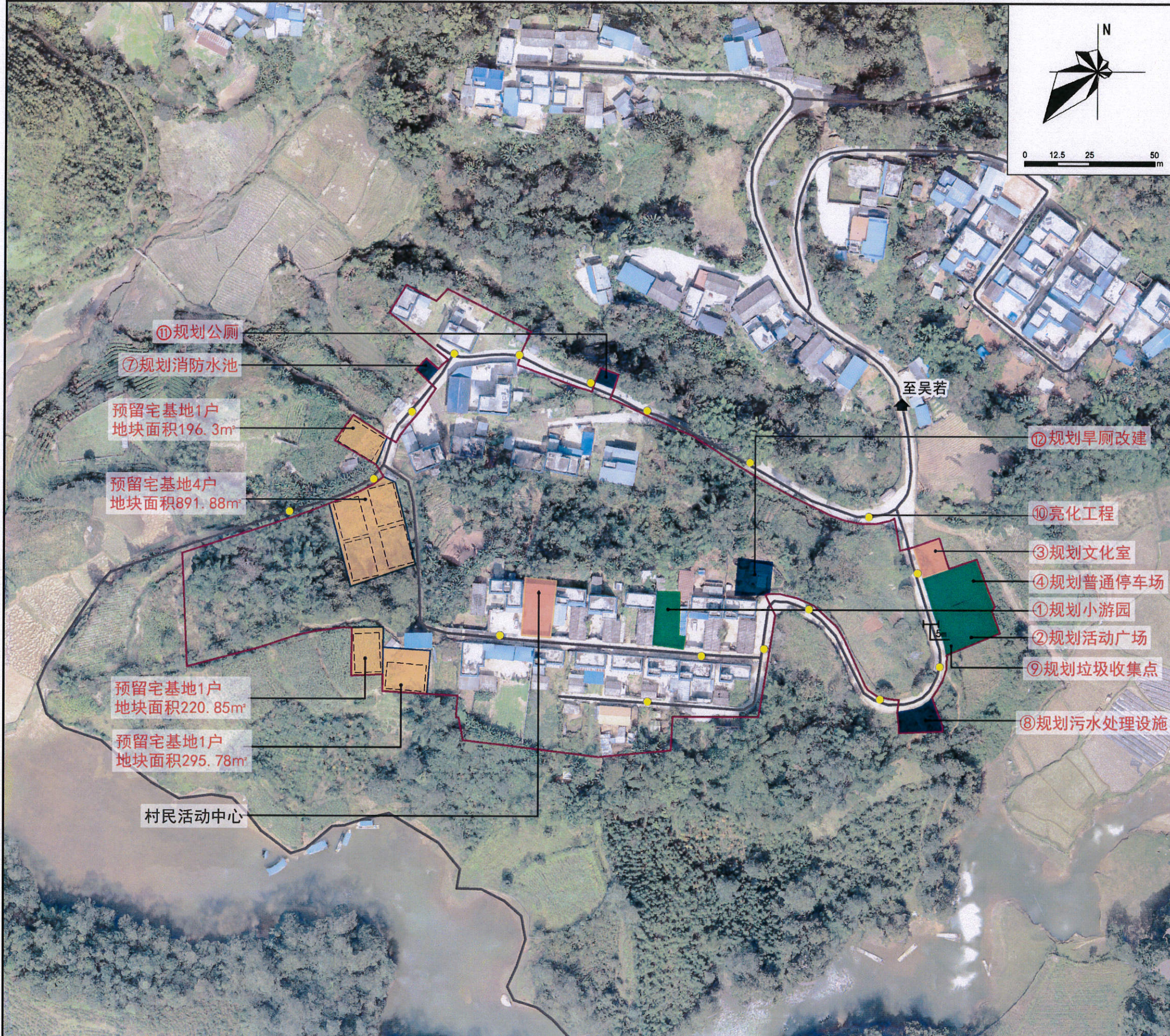
**图例**

	永久基本农田保护图斑		建筑控制区
	村庄建设边界		现状道路
	农林用地		规划道路
	农村社区服务设施用地		亮化工程
	公用设施用地		
	绿地与开敞空间用地		
	预留宅基地范围		
	预留宅基地分割线		

注：黑色文字标注表示现状设施和项目，红色文字标注表示规划设施和项目；用序号标注近期建设项目。

# 盈江县铜壁关乡南岭村“多规合一”实用性村庄规划（2021—2035年）

## 叠水自然村（集中居民点）布局规划图



**规划说明**

- 1、村庄类型  
叠水自然村为特色保护类村庄。
- 2、底线管控  
基本农田不能占，持续耕种保护好，生态红线要规避。
- 3、农村宅基地布局  
本次规划在集中居民点附近选择合适区域进行规划建设，紧接集中居民点，地势平坦，与现有村庄联系紧密，便于统筹布局道路交通和公共服务设施。规划共预留农村宅基地7户，其中部分利用其他低效村庄建设用地布局。
- 4、基础设施和公共服务设施配置  
规划新增消防水池1处，垃圾收集点1处，文化室1处，公厕1处，污水处理设施1处，活动广场1处。
- 5、道路交通  
规划普通停车场1处。
- 7、绿地与开敞空间  
规划绿地与开敞空间866.66平方米，布局小公园1处，活动广场兼疏散避难场所1处。

**公共服务设施和公用设施配置表**

序号	设施类型	设施名称	规模/数量	备注
1	文体设施	村民活动中心	255.26m <sup>2</sup> /1处	现状保留
2		文化室	130.33m <sup>2</sup> /1处	规划新增
3		活动广场	364.01m <sup>2</sup> /1处	规划新增
4	排水设施	污水处理设施	152.19m <sup>2</sup> /1处	规划新增
5	服务设施	零售商业	1处	现状保留
6		普通停车场	301.46m <sup>2</sup> /1处	规划新增
7	综合防灾设施	消防水池	36.96m <sup>2</sup> /1处	规划新增
8	环卫设施	垃圾收集点	1处	规划新增
9		公共厕所	41.36m <sup>2</sup> /1处	规划新增
			172.31m <sup>2</sup> /1处	现状改造

**近期重点项目表**

项目类型	序号	项目名称	主要内容	建设规模	投资规模(万元)	备注
人居环境整治 基础设施和公共服务设施配置	1	公园绿地	五小园	201.19m <sup>2</sup>	—	
	2	活动广场	活动广场	364.01m <sup>2</sup>	40.04	
	3	文化室	规划文化室	130.33m <sup>2</sup>	26.07	
	4	集中停车点	普通停车场	301.46m <sup>2</sup>	6.03	
	5	给排水道	供水管网建设1.21km	—	7.27	
	6	雨水工程	排水沟渠治理、支砌0.59km	—	5.90	
	7	消防水池	新建消防水池	36.96m <sup>2</sup>	3.33	
	8	污水处理设施	污水处理设施	152.19m <sup>2</sup>	15.22	
	9	垃圾收集点	垃圾收集点1处	—	0.15	
	10	亮化工程	沿村内主干道安装太阳能路灯17盏	—	0.85	
	11	公共厕所	新建水冲式公厕	41.36m <sup>2</sup>	3.31	
	12	公共厕所	改旱厕为水冲式公厕	172.31m <sup>2</sup>	10.34	
	边防巩固	13	守边固边工程建设	红旗飘工程，安装国旗、党旗31面	—	0.16
总投资					118.67	

注：边境小康村项目统计详见说明书附表

**图例**

- 村庄建设边界
- 农林用地
- 农村社区服务设施用地
- 公用设施用地
- 绿地与开敞空间用地
- 预留宅基地范围
- 预留宅基地分割线
- 现状道路
- 亮化工程

注：黑色文字标注表示现状设施和项目，红色文字标注表示规划设施和项目；用序号标注近期建设项目。

## 村庄主要用地管控规则

### 1、村庄建设边界

管控规则：村庄各项建设不得突破建设边界，在建设边界外进行建设的，应初步进行拆除、迁出，并复垦侵占土地，确需调整村庄建设边界的，应当修改村庄规划，并依法按照审批程序报批。

### 2、村庄主要用地管控规则

#### (1) 农村宅基地

管控规则：严格执行“一户一宅”制度，科学测算规划期内新增宅基地建房需求，坝区村庄每户住宅用地不超过300平方米，山区村庄每户住宅用地不超过350平方米。建筑限高为3层；建筑高度不得超过12米，容积率不大于2.5。

#### (2) 产业用地

管控规则：严格按照相关产业发展用地标准控制相应用地指标，建设控制区内发展农业项目建设的，必须逐级上报批准，由相关部门进行实地探勘，界定边界和范围，在合法确定范围内建设。其中商业服务业用地建筑高度不超过16米，建筑限高为4层，容积率不大于1.5；工业用地和物流仓储用地建筑高度不超过18米，建筑限高为3层，容积率不大于1.5。

#### (3) 公共管理与公共服务用地

管控规则：设施建设应符合所在地气候特点与环境条件、经济社会发展水平和文化习俗，营造经济实用、绿色低碳、安全便捷的设施服务环境，保护历史文化遗产并与传统风貌、地方特色相协调。建筑限高为4层；建筑高度不得超过16米，容积率不小于1.5。

#### (4) 农村社区服务设施用地

管控规则：基础设施和公共服务设施选址在边界内考虑，并优先选用现有低效、闲置建设用地和废弃地，边界内不得作为其他用途使用。村内排水设施逐步实行雨污分流，电力电信线路需按规划统一接驳，严禁私自乱拉乱接，影响村容村貌。村委会活动室、学校、活动广场、变压器、公共厕所等用地村民不得随意占用。

#### (5) 公用设施用地

管控规则：以优化人居环境为核心，以完善长效管理机制为目标，确保各设施在日常生产生活中能够正常使用，确保农村环境优美、整洁有序。

#### (6) 绿地与开敞空间用地

管控规则：优先安排绿地与广场用地，除必要的基础设施与公共服务设施外不得作为其他用途使用。边界内不符合规划要求的建筑物、构筑物及其他设施应限期迁出，任何单位和个人不得在用地边界内进行拦河截溪、取土采石、设置垃圾堆场、排放污水以及其他破坏行为。

#### (7) 留白用地

管控规则：留白用地主要用于暂不明确规划用地，待用地性质明确后可按要求直接使用。在用地项目明确前，按现状地类使用，不得闲置浪费。

### 3、村庄建设边界围合内山体水体等不可建设空间

管控规则：村庄建设边界围合范围内山体水体等不可建设空间属于与村庄不可分割的山体水体等集中连片不可建设区域，为保证村庄建设边界的完整性划入村庄建设边界范围以内，但不得进行任何建设。

