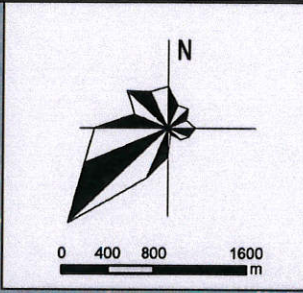
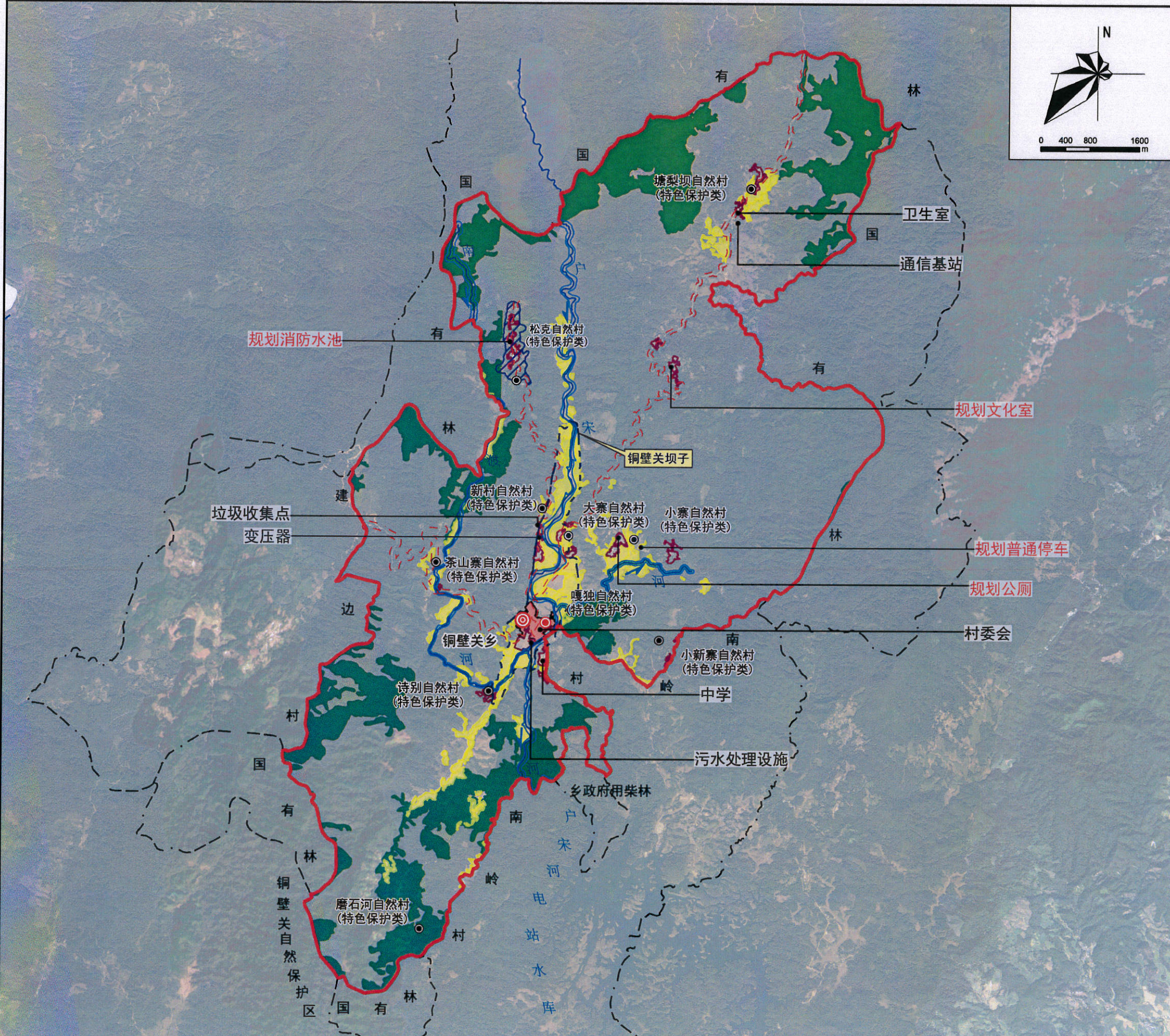


盈江县铜壁关乡“三合村”多规合一“实用性村庄规划 (2021—2035年)

村域布局规划图



序号	管控边界	规模 (公顷)	说明
1	生态保护红线	1175.9333	盈江县国土空间规划“三区三线”最终划定成果
2	永久基本农田	234.5959	盈江县国土空间规划“三区三线”最终划定成果
3	历史文化保护范围	38.6400	中国传统村落档案 (2016年)
4	城镇开发建设边界	18.8259	
5	村庄建设边界	47.2523	

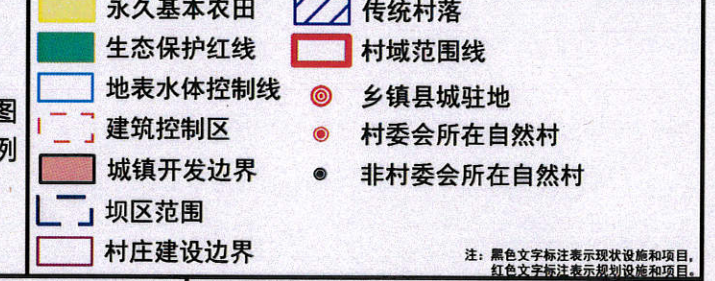
规划说明

- 永久基本农田管控措施:** 永久基本农田经依法划定后, 任何单位和个人不得擅自占用或者改变其用途。严格规范永久基本农田上农业生产经营活动, 禁止占用永久基本农田从事林果业以及挖塘养鱼、非法取土等破坏耕作层的行为, 禁止闲置、荒芜永久基本农田。
- 生态保护红线管控措施:** 生态保护红线内, 自然保护地核心区原则上禁止人为活动, 其他区域严格禁止开发性、生产性建设活动, 在符合现行法律法规前提下, 允许零星的原住民在不扩大现有建设用地和耕地规模前提下, 修缮生产生活设施, 保留生活必需的少量种植、放牧、捕捞、养殖等活动设施。
- 村庄建设边界管控措施:** 除上位规划明确的产业用地、基础设施用地以及零星机动指标落地之外, 不得在村庄建设边界外新增建设用地。位于村庄建设边界外的现状零星建设用地, 通过土地整理、宅基地置换等方式逐渐向村庄建设边界内集中。
- 历史文化保护线管控措施:** 禁止违反保护规划进行大面积拆除、开发活动; 禁止对传统格局和风貌构成影响的大面积改扩建; 禁止损坏或者拆毁保护规划确定保护的建筑物、构筑物和其他设施; 禁止占用或者破坏保护规划确定保留的园林绿地、河湖水系、道路和古树名木等; 禁止其他对历史文化街区和历史建筑的保护构成破坏性影响的活动。

- 产业发展规划:** 积极融入千里边境乡村振兴示范带, 以“旅游传文化、旅游保村落、旅游促发展”的发展战略为指引, 积极促进三合行政村特色农业发展, 实现村庄绿色发展与开放先行区的建设, 加强跨境农业的推进, 做大区域产业品牌, 延长产业链, 推进产业融合, 让三合行政村产业特色化、规模化、生态化, 实现产业兴、边民富、生活好的局面。
- 人居环境整治目标:** 实现生活垃圾分类及处置体系全覆盖, 全面完成无害化卫生户厕改造, 并逐步完善教育、医疗等公共服务设施配套, 提升村容村貌, 增强村民的幸福感和获得感。在全村真正形成“人人创造优美环境, 优美环境人人共享”的良好局面。

村域公共服务设施和公用设施配置表

序号	设施名称	规格/数量	数量	备注
1	行政管理	村委会	1处	现状保留
2	行政管理	村组公共服务中心	5664.12m ² /2处	现状保留
3	行政管理	乡级便民服务中心	1725.45m ² /1处	现状保留
4	行政管理	乡级便民服务中心	2906.72m ² /1处	现状保留
5	行政管理	乡级便民服务中心	2742.87m ² /4处	现状保留
6	行政管理	村民活动中心	198.37m ² /1处	现状保留
7	行政管理	村民活动中心	8159.77m ² /1处	现状保留
8	行政管理	村民活动中心	464.64m ² /1处	现状保留
9	行政管理	村民活动中心	768.72m ² /8处	现状保留
10	行政管理	村民活动中心	287.47m ² /1处	现状保留
11	行政管理	村民活动中心	87.87m ² /1处	现状保留
12	行政管理	村民活动中心	23756.84m ² /5处	现状保留
13	行政管理	村民活动中心	1666.94m ² /1处	现状保留
14	行政管理	村民活动中心	2594.92m ² /2处	现状保留
15	行政管理	村民活动中心	805.86m ² /2处	现状保留
16	行政管理	村民活动中心	11852.83m ² /1处	现状保留
17	行政管理	村民活动中心	2070.29m ² /12处	现状保留
18	行政管理	村民活动中心	1.6处	现状保留
19	行政管理	村民活动中心	172m ² /2处	现状保留
20	行政管理	村民活动中心	28处	现状保留
21	行政管理	村民活动中心	1处	现状保留
22	行政管理	村民活动中心	4处	现状保留
23	行政管理	村民活动中心	12处	现状保留
24	行政管理	村民活动中心	1处	现状保留
25	行政管理	村民活动中心	4514.56m ² /12处	现状保留
26	行政管理	村民活动中心	1处	现状保留
27	行政管理	村民活动中心	1处	现状保留
28	行政管理	村民活动中心	1处	现状保留
29	行政管理	村民活动中心	997.29/2处	现状保留
30	行政管理	村民活动中心	5处	现状保留
31	行政管理	村民活动中心	1808.22m ² /1处	现状保留
32	行政管理	村民活动中心	2处	现状保留
33	行政管理	村民活动中心	2处	现状保留
34	行政管理	村民活动中心	3284.47m ² /1处	现状保留
35	行政管理	村民活动中心	1处	现状保留
36	行政管理	村民活动中心	673.55m ² /2处	现状保留
37	行政管理	村民活动中心	287.15m ² /3处	现状保留
38	行政管理	村民活动中心	153.49m ² /2处	现状保留
39	行政管理	村民活动中心	879.62m ² /8处	现状保留
40	行政管理	村民活动中心	1处	现状保留
41	行政管理	村民活动中心	11处	现状保留
42	行政管理	村民活动中心	109处	现状保留



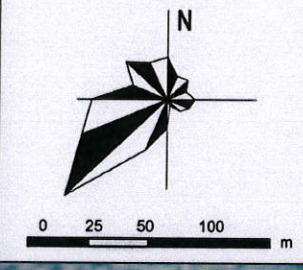
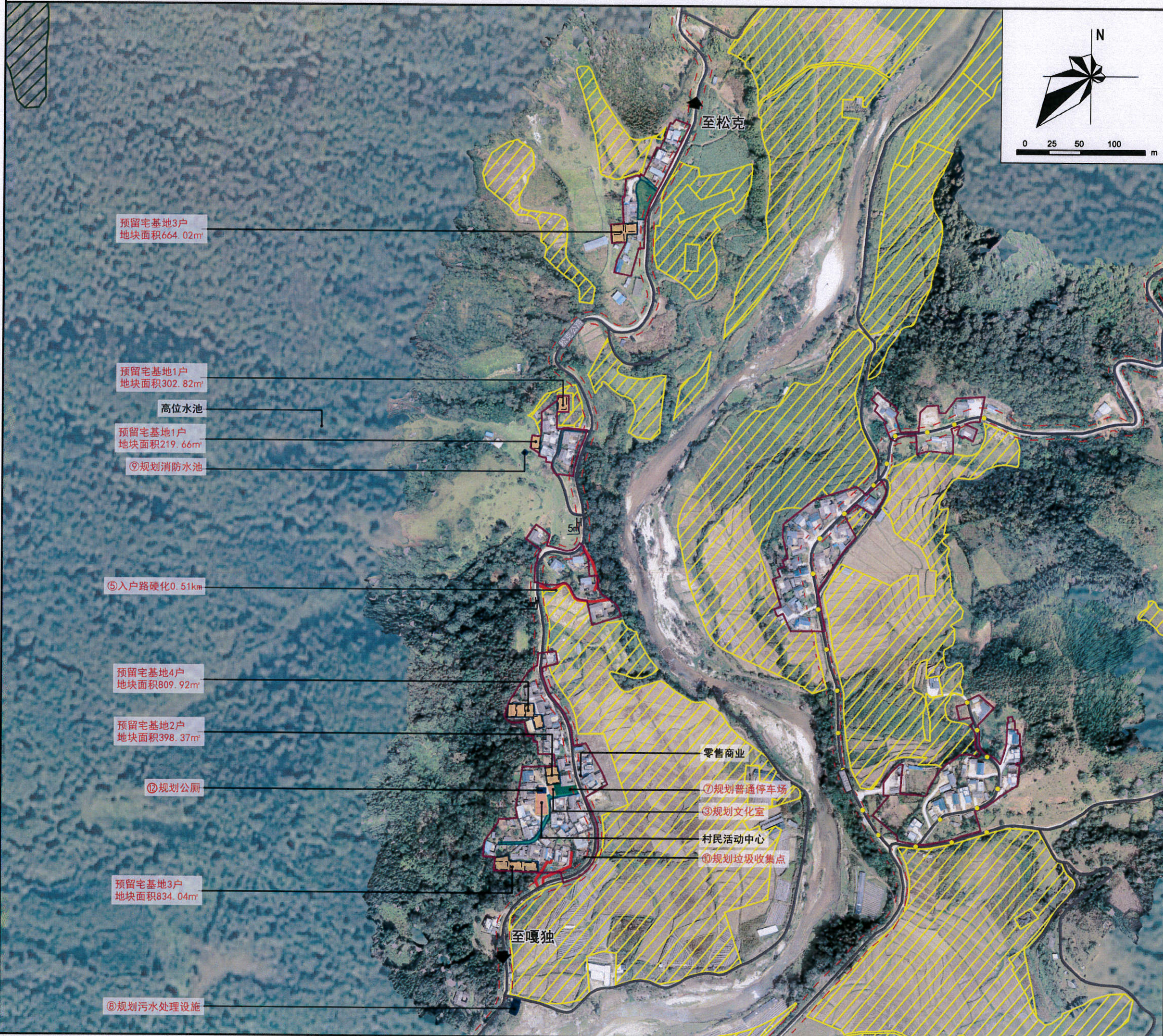
2000国家大地坐标系
1985国家高程基准

盈江县铜壁关乡人民政府
云南开发规划设计院有限公司
云南图腾信息技术股份有限公司

制图

盈江县铜壁关乡三合村“多规合一”实用性村庄规划（2021—2035年）

新村自然村（集中居民点）布局规划图



规划说明

- 1、村庄类型
新村自然村为特色保护类村庄。
- 2、底线管控
基本农田不能占，持续耕种保护好，生态红线要规避。
- 3、农村宅基地布局
本次规划在集中居民点附近选择合适区域进行规划建设，紧挨集中居民点，地势平坦，与现有村庄联系紧密，便于统筹布局道路交通和公共服务设施。规划共预留农村宅基地14户，其中部分利用其他低效村庄建设用地布局。
- 4、产业项目布局
产业道路硬化2.48千米，修建灌溉沟渠1.13千米。
- 5、基础设施和公共服务设施配置
规划新增消防水池1处，规划新增污水处理设施1处，规划新增垃圾收集点1处，规划新增文化室1处。
- 6、道路交通
入户路硬化1.26千米，规划普通停车场1处。
- 7、绿地与开敞空间
规划绿地与开敞空间0.0284公顷。

公共服务设施和公用设施配置表

序号	设施类型	设施名称	规模/数量	备注
1	文体设施	村民活动中心	396.81m ² /1处	现状保留
2	文体设施	文化室	86.97m ² /1处	规划新增
3	排水设施	污水处理设施	176.82m ² /1处	规划新增
4	排水设施	高位水池	1处	现状保留
5	服务设施	普通停车场	284.49m ² /1处	规划新增
6	服务设施	零售商业	1处	现状保留
7	电力设施	变压器	1处	现状保留
8	综合防灾设施	消防水池	24.99m ² /1处	规划新增
9	环卫设施	垃圾收集点	1处	规划新增
10		垃圾收集点	2处	现状保留
11		垃圾收集点	7处	规划新增
		公共厕所	64.64m ² /1处	现状保留

近期重点项目表

项目类型	序号	项目名称	主要内容	用地面积 (公顷)	投资规模 (万元)	实施年限	备注	
基础设施和公共服务设施配置	1	雨水工程	排水沟渠治理、支渠0.97km	—	9.69	2021-2025		
	2	污水管网	铺设污水管道1.02km	—	20.49	2021-2025		
	3	文化室	新建文化室	0.0087	17.36	2021-2025		
	4	供水管网	供水管网建设1.30km	—	7.83	2021-2025		
	5	道路硬化	入户路硬化0.51km	—	10.23	2021-2025		
	6	新建道路	村道修建0.95km	—	19.08	2021-2025		
	7	集中停车点	新建普通停车场	0.0284	5.69	2021-2025		
	8	污水处理设施	污水处理设施	0.0177	17.68	2021-2025		
	9	消防设施	规划消防水池	0.0025	2.25	2021-2025		
	10	垃圾收集点	规划垃圾收集点1个	—	0.15	2021-2025		
	11	垃圾收集点	增配垃圾分类垃圾桶7个	—	0.04	2021-2025		
	12	公共厕所	改建公共厕所	0.0065	3.88	2021-2025		
	产业发展	13	产业配套设施	修建灌溉沟渠1.13km	—	22.60	2021-2025	
		14	产业道路改造	产业道路硬化2.48km	—	74.28	2021-2025	
	边防巩固	15	红旗飘飘工程	红旗飘飘工程，安装国旗63面	—	0.32	2021-2025	
总投资					211.57			

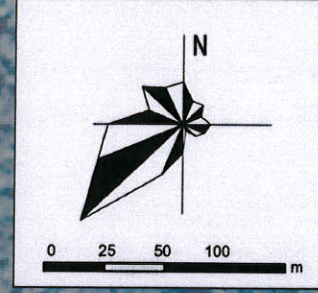
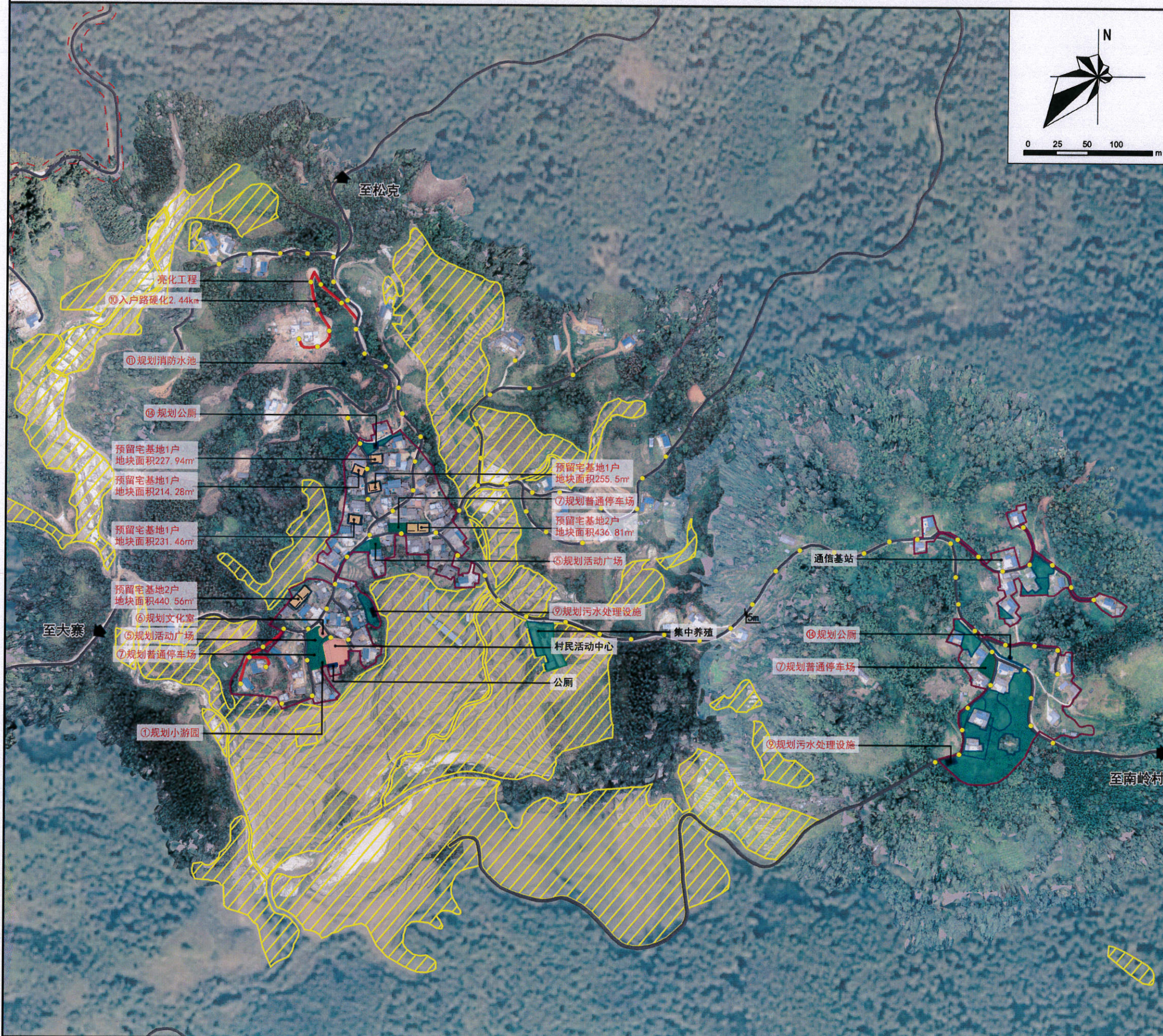
注：边线小寨村项目统计详见说明书附表

图例

	永久基本农田		建筑控制区
	生态保护红线		预留宅基地分割线
	村庄建设边界		现状道路
	农村社区服务设施用地		规划道路
	公用设施用地		
	绿地与开敞空间用地		
	农林用地		
	预留宅基地范围		

盈江县铜壁关乡三合村“多规合一”实用性村庄规划（2021—2035年）

小寨自然村（集中居民点）布局规划图



规划说明

- 1、村庄类型
小寨自然村为特色保护类村庄。
- 2、底线管控
基本农田不能占，持续耕种保护好，生态红线要规避。
- 3、农村宅基地布局
本次规划在集中居民点附近选择合适区域进行规划建设，紧挨集中居民点，地势平坦，与现有村庄联系紧密，便于统筹布局道路交通和公共服务设施。规划共预留农村宅基地8户，其中部分利用其他低效村庄建设用地布局。
- 4、基础设施和公共服务设施配置
规划新增消防水池1处，垃圾收集点2处，文化室1处，公厕2处，污水处理设施2处。
- 5、道路交通
入户路硬化2.44千米，规划普通停车场3处。
- 6、绿地与开敞空间
规划绿地与开敞空间0.2087公顷，布局小公园1处，小广场2处。

公共服务设施和公用设施配置表

序号	设施类型	设施名称	规模/数量	备注
1	文体设施	村民活动中心兼运动场所	1066.94m ² /1处	现状保留
2		文化室	102.70m ² /1处	规划新增
3		活动广场	680.99m ² /2处	规划新增
4	排水设施	污水处理设施	231.07m ² /2处	规划新增
5		高位水池	3处	现状保留
6	服务设施	零售商业	2处	现状保留
7		普通停车场	1112.75m ² /3处	规划新增
8	电力设施	古井	4处	现状保留
9		通信基站	1处	现状保留
10	综合防灾设施	消防水池	30.09m ² /1处	规划新增
11		垃圾收集点	2处	规划新增
12	环卫设施	垃圾桶	12处	规划新增
13		公共厕所	53.98m ² /2处	现状保留 规划新增

近期重点项目表

项目类型	序号	项目名称	主要内容	用地面积 (公顷)	投资规模 (万元)	实施年限	备注	
人居环境整治	1	公园绿地	五小园	0.0293	—	2021-2025		
	2	供水管网	供水管网建设2.54km	—	15.25	2021-2025		
基础设施和公共服务设施配置	3	雨水工程	排水沟渠治理、支箱2.39km	—	23.90	2021-2025		
	4	污水管网	铺设污水管道2.5km	—	49.99	2021-2025		
	5	活动广场	活动广场新建	0.0681	74.91	2021-2025		
	6	文化室	新建文化室	0.0103	20.54	2021-2025		
	7	集中停车点	新建普通停车场	0.1113	22.26	2021-2025		
	8	防灾减灾设施	新建挡墙0.8km	—	0.80	2021-2025		
	9	污水处理设施	污水处理设施	0.0231	23.11	2021-2025		
	10	道路硬化	入户路硬化2.44km	—	48.88	2021-2025		
	11	消防设施	规划消防水池	0.0030	2.71	2021-2025		
	12	垃圾收集点	规划垃圾收集点2个	—	0.30	2021-2025		
	13	垃圾收集点	增配分类垃圾桶12个	—	0.07	2021-2025		
	14	公共厕所	新建水冲式公厕	0.0071	5.65	2021-2025		
	边防巩固	15	红旗飘红工程	红旗飘红工程、安置国旗106面	—	0.53	2021-2025	
	总投资					288.90		

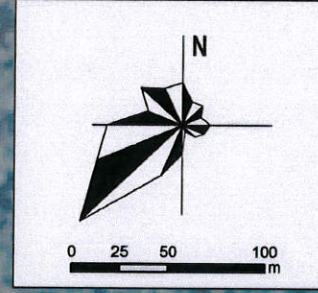
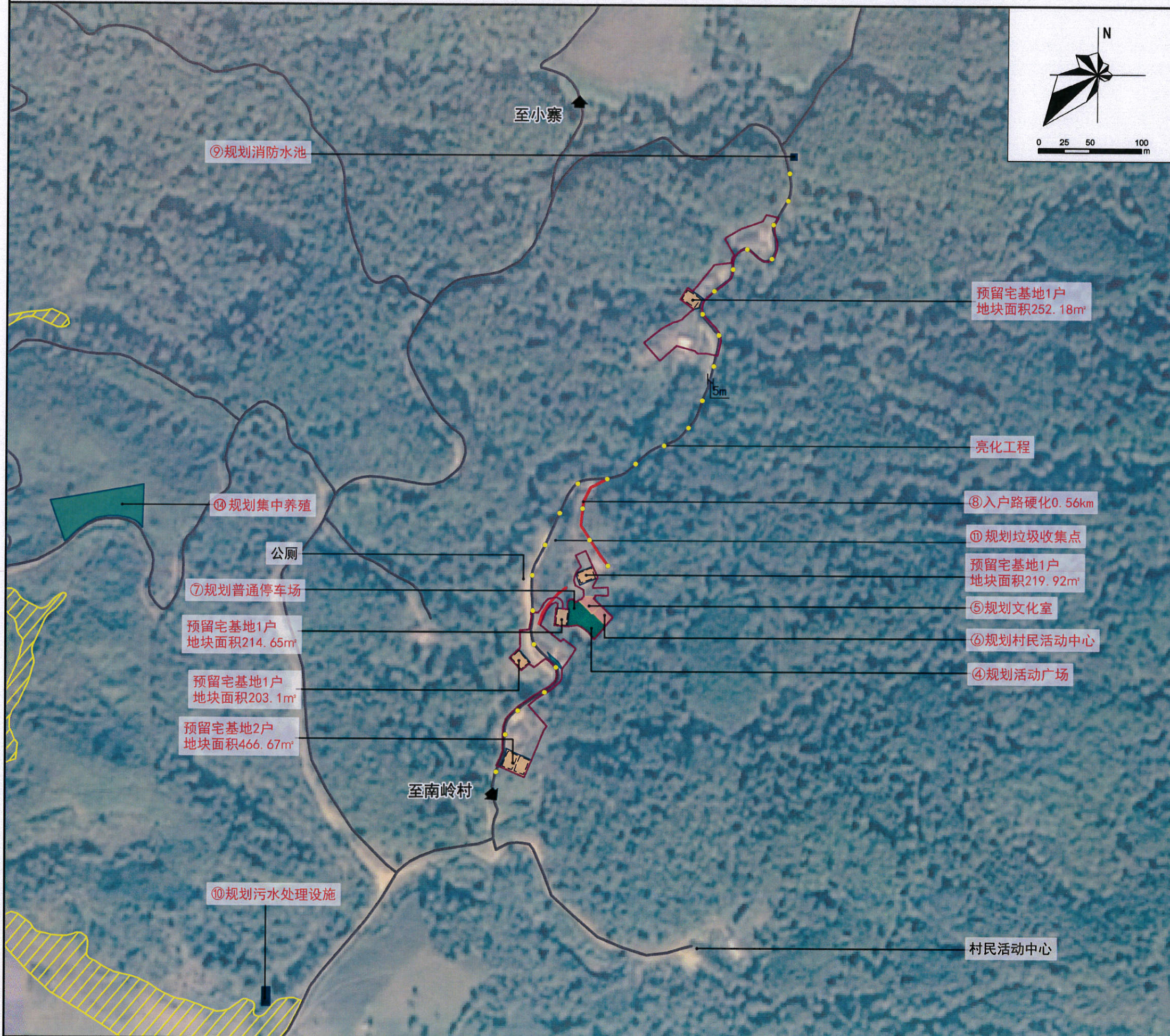
图例

- 永久基本农田 (黄色斜线)
- 村庄建设边界 (红色实线)
- 农村社区服务设施用地 (棕色)
- 公用设施用地 (黑色)
- 绿地与开敞空间用地 (深绿色)
- 农林用地 (浅绿色)
- 预留宅基地范围 (浅棕色)
- 建筑控制区 (红色虚线)
- 预留宅基地分割线 (黑色虚线)
- 现状道路 (灰色实线)
- 规划道路 (红色实线)

注：黑色文字标注表示现状设施和项目，红色文字标注表示规划设施和项目；用序号标注近期建设项目。

盈江县铜壁关乡“三合村”多规合一“实用性村庄规划（2021—2035年）

小新寨自然村（集中居民点）布局规划图



规划说明

- 1、村庄类型
小新寨自然村为特色保护类村庄。
- 2、底线管控
基本农田不能占，持续耕种保护好，生态红线要规避。
- 3、农村宅基地布局
本次规划在集中居民点附近选择合适区域进行规划建设，紧挨集中居民点，地势平坦，与现有村庄联系紧密，便于统筹布局道路交通和公共服务设施。规划共预留农村宅基地6户，其中部分利用其他低效村庄建设用地布局。
- 4、产业项目布局
产业道路硬化5.18千米，规划集中养殖0.2620公顷。
- 5、基础设施和公共服务设施配置
规划消防水池1处，垃圾收集点1处，文化室1处，村民活动中心1处，污水处理设施1处。
- 6、道路交通
入户路硬化0.56千米，规划普通停车场1处。
- 7、绿地与开敞空间
规划绿地与开敞空间0.0724公顷，小广场1处。

公共服务设施和公用设施配置表

序号	设施类型	设施名称	规模/数量	备注
1	文体设施	村民活动中心	198.37m ² /1处	规划新增
2		文化室	808.21m ² /1处	现状保留
3		活动广场	190.38m ² /1处	规划新增
4	排水设施	污水处理设施	143.94m ² /1处	规划新增
5	给水设施	高位水池	2处	现状保留
6	服务设施	普通停车场	398.25m ² /1处	规划新增
7	电力设施	变压器	2处	现状保留
8	综合防灾设施	消防水池	35.98m ² /1处	规划新增
9	环卫设施	垃圾收集点	1处	规划新增
10		垃圾桶	5处	规划新增
11		公共厕所	1处	现状保留

近期重点项目表

项目类型	序号	项目名称	主要内容	用地面积 (公顷)	投资规模 (万元)	实施年限	备注
基础设施和公共服务设施配置	1	雨水工程	排水沟渠治理、支渠0.85km	—	8.46	2021-2025	
	2	污水管网	铺设污水管道0.47km	—	9.43	2021-2025	
	3	供水管网	供水管网建设0.64km	—	5.02	2021-2025	
	4	活动广场	活动广场新建	0.0326	35.84	2021-2025	
	5	文化室	新建文化室	0.0190	38.08	2021-2025	
	6	村民活动中心	村民活动中心	0.0198	19.84	2021-2025	
	7	集中停车点	新建普通停车场	0.0398	7.96	2021-2025	
	8	道路硬化	入户路硬化0.56km	—	11.29	2021-2025	
	9	消防设施	规划消防水池	0.0036	3.24	2021-2025	
	10	污水处理设施	污水处理设施	0.0144	14.39	2021-2025	
	11	垃圾收集点	规划垃圾收集点1个	—	0.15	2021-2025	
	12	垃圾收集点	增配分类垃圾桶5个	—	0.03	2021-2025	
产业发展	13	产业道路改造	产业道路硬化5.18km	—	155.40	2021-2025	
	14	集中养殖	新建集中养殖	0.2620	28.81	2021-2025	
边防巩固	15	红旗飘飘工程	红旗飘飘工程, 安装国旗23面	—	0.12	2021-2025	
总投资					338.06		

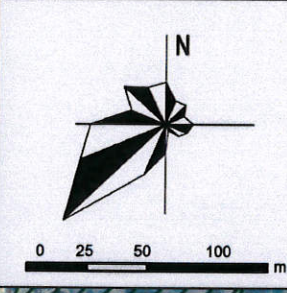
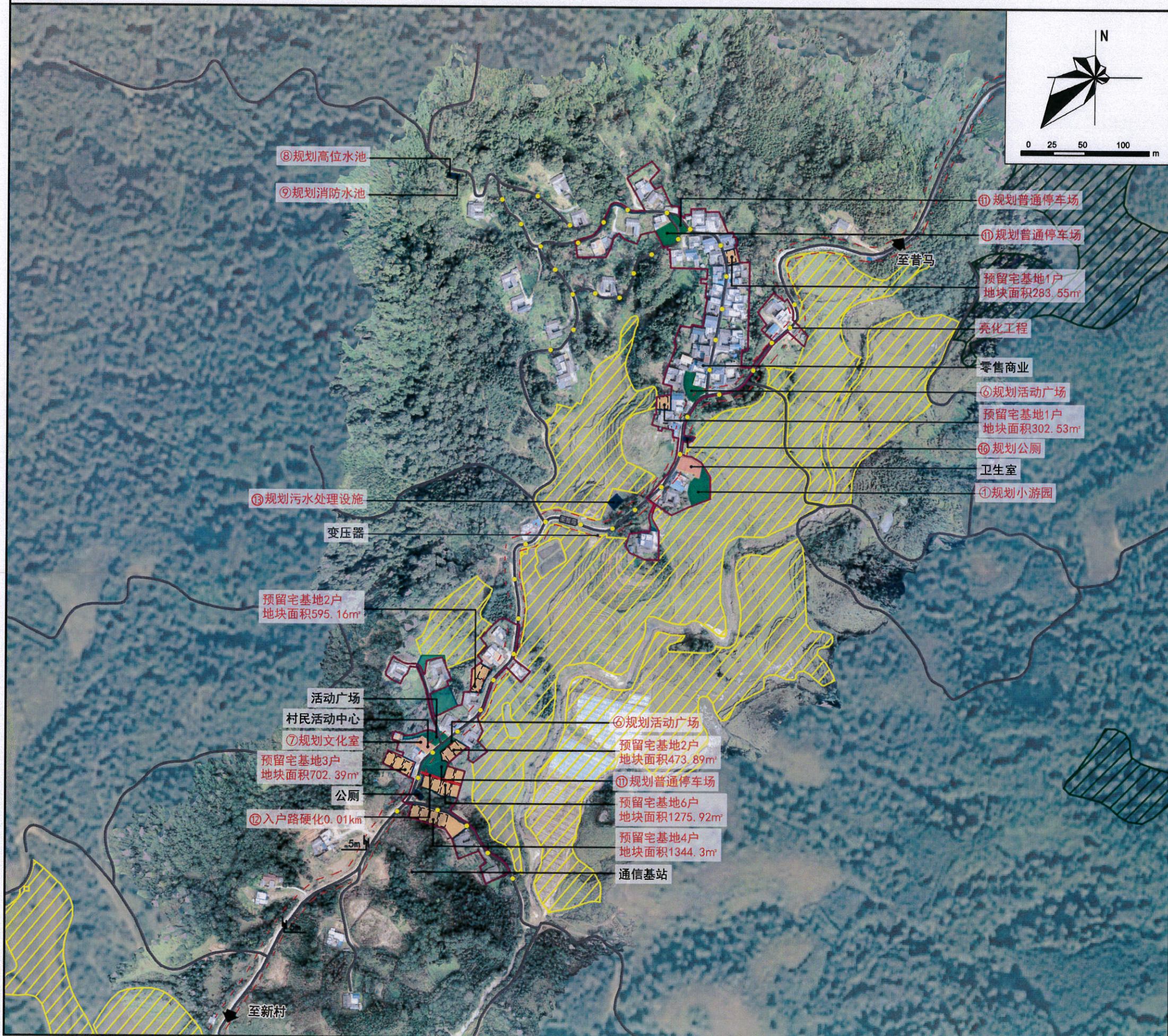
图例

永久基本农田	预留宅基地范围
村庄建设边界	预留宅基地分割线
农村社区服务设施用地	现状道路
公用设施用地	规划道路
绿地与开敞空间用地	
农林用地	

注：黑色文字标注表示现状设施和项目，红色文字标注表示规划设施和项目；用序号标注近期建设项目。

盈江县铜壁关乡“三合村”多规合一“实用性村庄规划（2021—2035年）

塘梨坝自然村（集中居民点）布局规划图



规划说明

- 1、村庄类型
塘梨坝自然村为特色保护类村庄。
- 2、底线管控
基本农田不能占，持续耕种保护好，生态红线要规避。
- 3、农村宅基地布局
本次规划在集中居民点附近选择合适区域进行规划建设，紧挨集中居民点，地势平坦，与现有村庄联系紧密，便于统筹布局道路交通和公共服务设施。规划共预留农村宅基地19户，其中部分利用其他低效村庄建设用地布局。
- 4、产业项目布局
产业道路硬化1.29千米。
- 5、基础设施和公共服务设施配置
规划新增消防水池1处，高位水池1处，垃圾收集点2处，村民活动中心加盖文化室1处，污水处理设施1处。
- 6、道路交通
入户路硬化0.01千米，规划普通停车场3处。
- 7、绿地与开敞空间
规划绿地与开敞空间0.2950公顷，布局小公园1处，小广场2处。

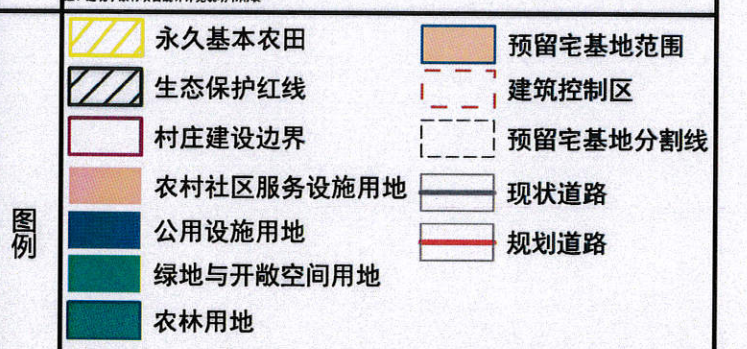
公共服务设施和公用设施配置表

序号	设施名称	建设/数量	备注
1	村民活动中心	1处	现状保留
2	村民活动中心加盖文化室	1处	规划新建
3	文体设施	852.77m ² /2处	现状保留
4	活动广场	316.45m ² /1处	现状保留
5	医疗卫生	570.87m ² /1处	现状保留
6	教育设施	1处	现状保留
7	污水处理设施	162.58m ² /1处	现状保留
8	供水设施	1处	现状保留
9	高位水池	40.06m ² /1处	规划新建
10	零售商业	2处	现状保留
11	普通停车场	931.13m ² /3处	规划新建
12	亮化工程	1处	现状保留
13	电力设施	2处	现状保留
14	通信基站	1处	现状保留
15	消防水池	40.06m ² /1处	规划新建
16	垃圾收集点	5处	现状保留
17	环卫设施	13处	现状保留
18	公共厕所	72.01m ² /1处	现状保留
19	公共厕所	88.85m ² /1处	现状保留

近期重点项目表

项目类型	序号	项目名称	主要内容	用地面积(公顷)	投资估算(万元)	实施年限	备注
人居环境整治	1	公园绿地	玉小园	0.0866	—	2021-2025	
	2	村容村貌	新增大门1个	—	10	2021-2025	
	3	雨水工程	排水沟渠治理、支渠2.50km	—	25.05	2021-2025	
	4	污水管网	铺设污水管道2.56km	—	51.16	2021-2025	
	5	供水管网	供水管网建设2.65km	—	15.89	2021-2025	
	6	活动广场	活动广场新建	0.0853	93.80	2021-2025	
	7	文化室	村民活动中心加盖文化室	0.0088	4.39	2021-2025	
	8	供水设施	规划高位水池	0.0040	4.41	2021-2025	
	9	消防设施	规划消防水池	0.0040	3.61	2021-2025	
	10	防灾减灾设施	新建排灌0.19km	—	0.19	2021-2025	
	11	集中停车场	新建普通停车场	0.0931	18.62	2021-2025	
	12	道路硬化	入户路硬化0.01km	—	0.20	2021-2025	
	13	污水处理设施	污水处理设施	0.0163	16.26	2021-2025	
	14	垃圾收集点	规划垃圾收集点2个	—	0.3	2021-2025	
	15	垃圾收集点	增配分类垃圾箱13个	—	0.08	2021-2025	
	16	公共厕所	改建公共厕所	0.0089	5.33	2021-2025	
产业发展	17	产业道路改造	产业道路硬化1.29km	—	38.57	2021-2025	
边防巩固	18	红旗飘飘工程	红旗飘飘工程、安置国旗105面	—	0.53	2021-2025	
总投资					288.99		

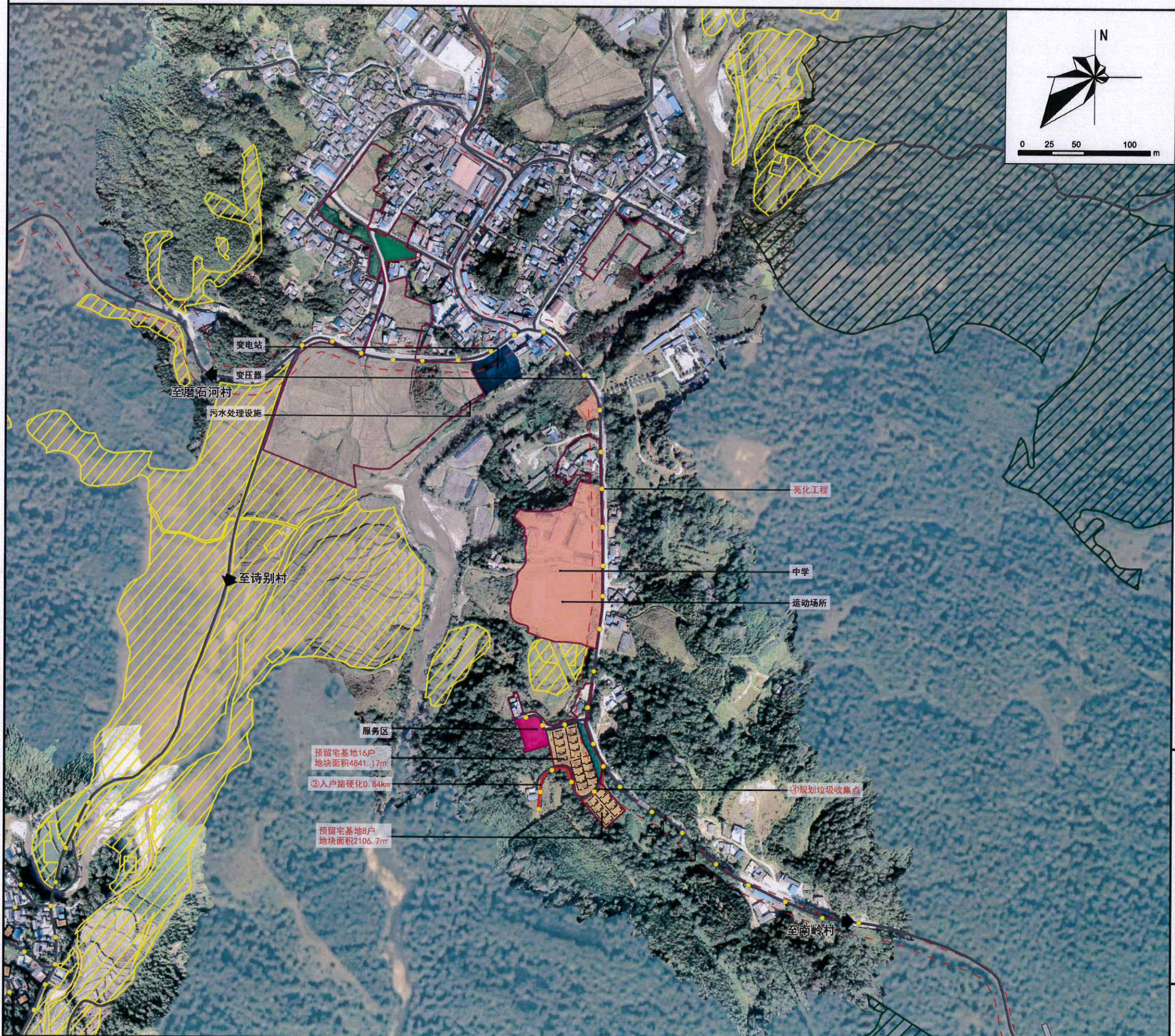
注：边境小康村项目能计详见说明书附表



注：黑色文字标注表示现状设施和项目，红色文字标注表示规划设施和项目；用序号标注近期建设项目。

盈江县铜壁关乡三合村“多规合一”实用性村庄规划（2021—2035年）

嘎独自然村（集中居民点）布局规划图



规划说明

- 1、村庄类型
嘎独自然村为特色保护类村庄。
- 2、底线管控
基本农田不能占，持续耕种保护好，生态红线要规避。
- 3、农村宅基地布局
本次规划在集中居民点附近选择合适区域进行规划建设，紧挨集中居民点，地势平坦，与现有村庄联系紧密，便于统筹布局道路交通和公共服务设施。规划共预留农村宅基地24户，其中部分利用其他低效村庄建设用地布局。
- 4、基础设施和公共服务设施配置
垃圾收集点1处。
- 5、道路交通
入户路硬化0.84千米。

公共服务设施配置表

序号	设施名称	建设标准	建设规模	备注
1	村委会	村委会	1200.45m ² /处	现状保留
2	村卫生室	村卫生室	200.00m ² /处	现状保留
3	村图书室	村图书室	200.00m ² /处	现状保留
4	文体广场	文体广场	200.00m ² /处	现状保留
5	便民服务站	便民服务站	200.00m ² /处	现状保留
6	老年活动中心	老年活动中心	200.00m ² /处	现状保留
7	儿童之家	儿童之家	200.00m ² /处	现状保留
8	村小卖部	村小卖部	200.00m ² /处	现状保留
9	村便利店	村便利店	200.00m ² /处	现状保留
10	村超市	村超市	200.00m ² /处	现状保留
11	村银行	村银行	200.00m ² /处	现状保留
12	村邮政所	村邮政所	200.00m ² /处	现状保留
13	村快递点	村快递点	200.00m ² /处	现状保留
14	村维修点	村维修点	200.00m ² /处	现状保留
15	村理发店	村理发店	200.00m ² /处	现状保留
16	村诊所	村诊所	200.00m ² /处	现状保留
17	村卫生室	村卫生室	200.00m ² /处	现状保留
18	村活动室	村活动室	200.00m ² /处	现状保留
19	村图书室	村图书室	200.00m ² /处	现状保留
20	村小卖部	村小卖部	200.00m ² /处	现状保留
21	村便利店	村便利店	200.00m ² /处	现状保留
22	村超市	村超市	200.00m ² /处	现状保留
23	村银行	村银行	200.00m ² /处	现状保留
24	村邮政所	村邮政所	200.00m ² /处	现状保留
25	村快递点	村快递点	200.00m ² /处	现状保留

近期重点项目表

项目类型	序号	项目名称	主要内容	用地面积 (公顷)	投资规模 (万元)	实施年限	备注
生态修复	1	河堤修复	河道治理0.95km	—	1.9	2021-2025	
	2	雨水工程	排水沟渠治理、支砌0.36km	—	7.22	2021-2025	
基础设施和公共服务设施配置	3	道路硬化	入户路硬化0.84km	—	16.87	2021-2025	
	4	垃圾收集点	规划垃圾收集点1个	—	0.15	2021-2025	
	5	垃圾收集点	增配分类垃圾桶17个	—	0.10	2021-2025	
边防巩固	6	红旗飘飘工程	红旗飘飘工程，安装国旗257面	—	1.29	2021-2025	
总投资					27.53		

注：边境小康村项目统计详见说明书附表

图例

	永久基本农田		建筑控制区
	生态保护红线		预留宅基地分割线
	村庄建设边界		现状道路
	农村社区服务设施用地		规划道路
	机关团体用地		
	公用设施用地		
	特殊用地		
	农林用地		
	预留宅基地范围		

注：黑色文字标注表示现状设施和项目，红色文字标注表示规划设施和项目；用序号标注近期建设项目。

2000国家大地坐标系
1985国家高程基准

铜壁关乡人民政府
云南开发规划设计院有限公司
云南图腾信息技术股份有限公司
制图

盈江县铜壁关乡三合村“多规合一”实用性村庄规划（2021—2035年）

大寨自然村（集中居民点） 布局规划图（一）



规划说明

- 1、村庄类型
大寨自然村为特色保护类村庄。
- 2、底线管控
基本农田不能占，持续耕种保护好，生态红线要规避。
- 3、农村宅基地布局
本次规划在集中居民点附近选择合适区域进行规划建设，紧挨集中居民点，地势平坦，与现有村庄联系紧密，便于统筹布局道路交通和公共服务设施。规划共预留农村宅基地19户，其中部分利用其他低效村庄建设用地布局
- 4、产业项目布局
修建灌溉沟渠0.35千米，规划集中养殖0.0924公顷。
- 5、基础设施和公共服务设施配置
规划新增消防水池1处，高位水池1处，垃圾收集点1处，文化室1处，公厕2处，污水处理设施1处，活动广场2处。
- 6、道路交通
入户路硬化0.18千米，规划普通停车场1处。
- 7、绿地与开敞空间
规划绿地与开敞空间0.1363公顷，布局小公园1处，小广场2处。

公共服务设施和公用设施配置表

序号	设施类型	设施名称	规模/数量	备注
1	文体设施	村民活动中心	641.28m²/1处	现状保留
2		文化室	189.96m²/2处	规划新增
3		活动广场	1047.14m²/2处	规划新增
4	教育设施	小学	402.43m²/1处	现状保留
5	排水设施	污水处理设施	626.07m²/3处	规划新增
6	给水设施	高位水池	5处	现状保留
7		普通水池	36.35m²/1处	规划新增
8	服务设施	普通停车场	828.86m²/2处	规划新增
9	电力设施	变压器	1处	现状保留
10	综合防灾设施	通信基站	1处	现状保留
11		消防水池	57.71m²/2处	规划新增
12	环卫设施	垃圾收集点	2处	现状保留
13		垃圾桶	14处	规划新增
14		公厕	2处	规划新增

近期重点项目表

项目类型	序号	项目名称	主要内容	用地面积 (公顷)	投资规模 (万元)	实施年限	备注
人居环境提升	1	公园绿地	五小园	0.0452	—	2021-2025	
	2	村容村貌	新增大门1个	—	10	2021-2025	
	3	雨水工程	排水沟渠治理、支渠3.04km	—	30.44	2021-2025	
	4	污水管网	铺设污水管道3.31km	—	66.04	2021-2025	
基础设施和公共服务设施配置	5	供水管网	供水管网建设3.26km	—	19.55	2021-2025	
	6	活动广场	活动广场新建	0.1047	115.18	2021-2025	
	7	文化室	新建文化室	0.0190	38.00	2021-2025	
	8	道路硬化	入户路硬化0.6km	—	12.04	2021-2025	
	9	新建道路	村道修建1.08km	—	21.53	2021-2025	
	10	集中停车场	新建普通停车场	0.0829	16.57	2021-2025	
	11	消防设施	规划消防水池	0.0058	5.20	2021-2025	
	12	防灾减灾设施	新建消防站0.05km	—	0.05	2021-2025	
	13	污水处理设施	污水处理设施	0.0426	62.61	2021-2025	
	14	供水设施	规划高位水池	0.0036	4.00	2021-2025	
	15	公共厕所	新建水冲式公厕	0.0267	21.32	2021-2025	
	16	垃圾收集点	增配分类垃圾桶14个	—	0.08	2021-2025	
	17	垃圾收集点	规划垃圾收集点2个	—	0.3	2021-2025	
产业发展	18	集中养殖	新建集中养殖	0.0924	10.16	2021-2025	
产业发展	19	产业配套设施	修建灌溉沟渠0.35km	—	7.03	2021-2025	
边防巩固	20	红旗飘飘工程	红旗飘飘工程、安装国旗117面	—	0.59	2021-2025	
总投资					440.69		

注：边缘小图标项目统计详见说明附表

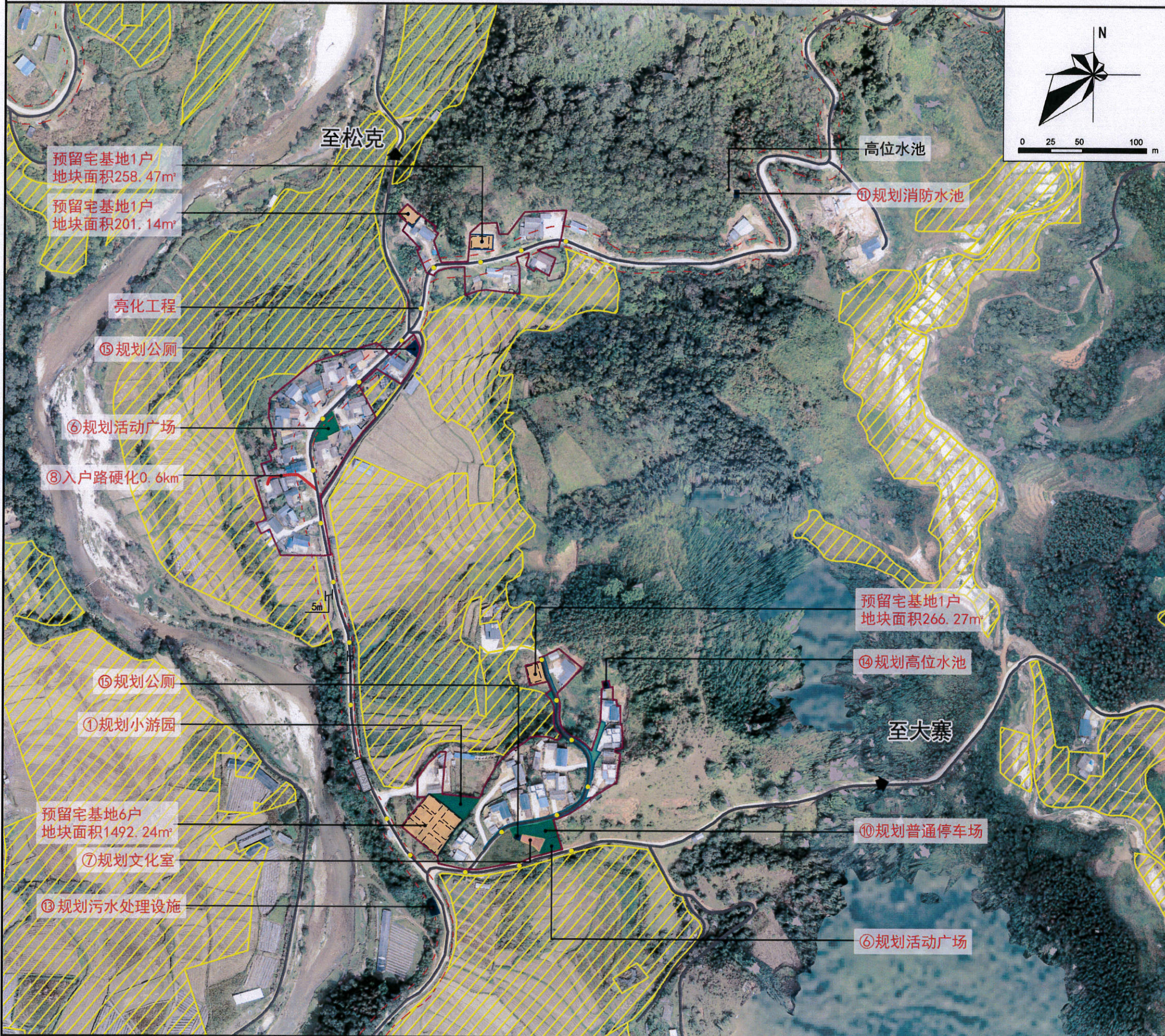
图例

	永久基本农田		预留宅基地范围
	生态保护红线		建筑控制区
	村庄建设边界		预留宅基地分割线
	农村社区服务设施用地		现状道路
	教育用地		规划道路
	公用设施用地		
	绿地与开敞空间用地		
	特殊用地		
	农林用地		

注：黑色文字标注表示现状设施和项目，红色文字标注表示规划设施和项目；用序号标注近期建设项目。

盈江县铜壁关乡三合村“多规合一”实用性村庄规划（2021—2035年）

大寨自然村（集中居民点） 布局规划图（二）



规划说明

- 1、村庄类型
大寨自然村为特色保护类村庄。
- 2、底线管控
基本农田不能占，持续耕种保护好，生态红线要规避。
- 3、农村宅基地布局
本次规划在集中居民点附近选择合适区域进行规划建设，紧挨集中居民点，地势平坦，与现有村庄联系紧密，便于统筹布局道路交通和公共服务设施。规划共预留农村宅基地19户，其中部分利用其他低效村庄建设用地布局
- 4、产业项目布局
修建灌溉沟渠0.35千米，规划集中养殖0.0924公顷。
- 5、基础设施和公共服务设施配置
规划新增消防水池1处，高位水池1处，垃圾收集点1处，文化室1处，公厕2处，污水处理设施1处，活动广场2处。
- 6、道路交通
入户路硬化0.18千米，规划普通停车场1处。
- 7、绿地与开敞空间
规划绿地与开敞空间0.1363公顷，布局小公园1处，小广场2处。

公共服务设施和公用设施配置表

序号	设施类型	设施名称	规模/数量	备注
1	文体设施	村民活动中心	641.28m²/1处	现状保留
2		文化室	189.96m²/2处	规划新增
3		活动广场	1047.14m²/2处	规划新增
4	教育设施	小学	402.43m²/1处	现状保留
5	排水设施	污水处理设施	626.07m²/3处	规划新增
6	给水设施	高位水池	5处	现状保留
7		普通水池	36.35m²/1处	规划新增
8	服务设施	普通停车场	828.88m²/2处	规划新增
9	电力设施	变压器	1处	现状保留
10		通信基站	1处	现状保留
11	综合防灾设施	消防水池	57.71m²/2处	规划新增
12		垃圾收集点	2处	规划新增
13		垃圾收集点	2处	现状保留
14	环卫设施	垃圾房	14处	规划新增
15		公厕	2处	规划新增

近期重点项目表

项目类型	序号	项目名称	主要内容	用地面积 (公顷)	投资规模 (万元)	实施年限	备注
人居环境提升	1	公园绿地	五小园	0.0452	—	2021-2025	
	2	村容村貌	新建大门1个	—	10	2021-2025	
	3	雨水工程	排水沟渠治理、 至松3.04km	—	30.44	2021-2025	
	4	污水管网	铺设污水管道3.31km	—	66.04	2021-2025	
	5	供水管网	供水管网建设3.26km	—	19.55	2021-2025	
	6	活动广场	活动广场新建	0.1047	115.18	2021-2025	
基础设施和公共服务设施配置	7	文化室	新建文化室	0.0190	38.00	2021-2025	
	8	道路硬化	入户路硬化0.6km	—	12.04	2021-2025	
	9	新建道路	新建道路1.08km	—	21.53	2021-2025	
	10	集中停车点	新建普通停车场	0.0829	16.57	2021-2025	
	11	消防设施	规划消防水池	0.0058	5.20	2021-2025	
	12	防灾减灾设施	新建挡墙0.05km	—	0.05	2021-2025	
	13	污水处理设施	污水处理设施	0.0426	62.61	2021-2025	
	14	供水设施	规划高位水池	0.0036	4.00	2021-2025	
	15	公共厕所	新建水冲式公厕	0.0267	21.32	2021-2025	
	16	垃圾收集点	增配分类垃圾箱14个	—	0.08	2021-2025	
	17	垃圾收集点	规划垃圾收集点2个	—	0.3	2021-2025	
产业发展	18	集中养殖	新建集中养殖	0.0924	10.16	2021-2025	
边防巩固	19	产业配套设施	修建灌溉沟渠0.35km	—	7.03	2021-2025	
	20	红旗工程	红旗工程、 安装国旗117面	—	0.59	2021-2025	
总投资					440.69		

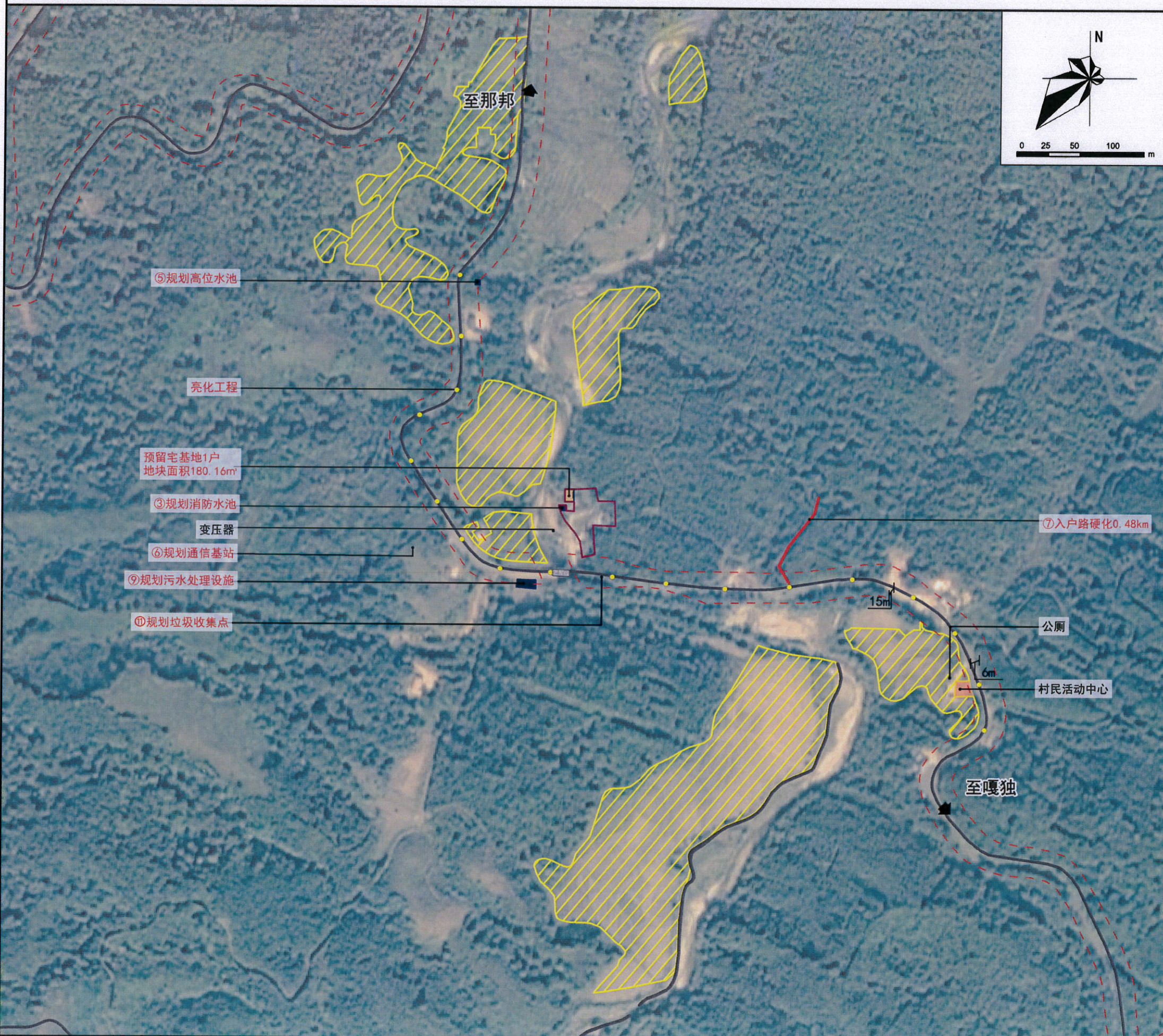
图例

- 永久基本农田
- 村庄建设边界
- 建筑控制区
- 农村社区服务设施用地
- 公用设施用地
- 绿地与开敞空间用地
- 特殊用地
- 农林用地
- 预留宅基地范围
- 预留宅基地分割线
- 现状道路
- 规划道路

注：黑色文字标注表示现状设施和项目，红色文字标注表示规划设施和项目；用序号标注近期建设项目。

盈江县铜壁关乡三合村“多规合一”实用性村庄规划（2021—2035年）

茶山寨自然村（集中居民点）布局规划图



规划说明

- 1、村庄类型
茶山寨自然村为特色保护类村庄。
- 2、底线管控
基本农田不能占，持续耕种保护好，生态红线要规避。
- 3、农村宅基地布局
本次规划在集中居民点附近选择合适区域进行规划建设，紧挨集中居民点，地势平坦，与现有村庄联系紧密，便于统筹布局道路交通和公共服务设施。规划共预留农村宅基地1户，其中部分利用其他低效村庄建设用地布局。
- 4、产业项目布局
产业道路硬化2.01千米
- 5、基础设施和公共服务设施配置
规划新增消防水池1处，高位水池2处，垃圾收集点1处，污水处理设施1处，规划新增通信基站1处。
- 6、道路交通
入户路硬化0.48千米。

公共服务设施和公用设施配置表

序号	设施类型	设施名称	规模/数量	备注
1	文体设施	村民活动中心	408.72m ² /1处	现状保留
2	排水设施	污水处理设施	261.49m ² /1处	规划新增
3	给水设施	高位水池	60.97m ² /2处	规划新增
4	电力设施	通信基站	1处	规划新增
5		变压器	1处	现状保留
6	综合防灾设施	消防水池	58.31m ² /1处	规划新增
7	环卫设施	垃圾收集点	1处	规划新增
8		垃圾桶	8处	规划新增
9		公共厕所	1处	现状保留

近期重点项目表

项目类型	序号	项目名称	主要内容	用地面积 (公顷)	投资规模 (万元)	实施年限	备注	
基础设施和公共服务设施配置	1	雨水工程	排水沟渠治理、支砌1.29km	—	12.91	2021-2025		
	2	污水管网	铺设污水管道1.32km	—	26.49	2021-2025		
	3	消防设施	规划消防水池	0.0058	5.25	2021-2025		
	4	供水管网	供水管网建设1.33km	—	7.96	2021-2025		
	5	供水设施	规划高位水池	0.0061	6.71	2021-2025		
	6	电力设施	规划通信基站	—	30.00	2021-2025		
	7	道路硬化	入户路硬化0.48km	—	9.53	2021-2025		
	8	防灾减灾设施	新建挡墙0.11km	—	0.11	2021-2025		
	9	污水处理设施	污水处理设施	0.0261	26.15	2021-2025		
	10	垃圾收集点	增配分类垃圾桶8个	—	0.05	2021-2025		
	11	垃圾收集点	规划垃圾收集点1个	—	0.15	2021-2025		
	产业发展	12	产业道路改造	产业道路硬化2.01km	—	60.44	2021-2025	
	边防巩固	13	红旗飘飘工程	红旗飘飘工程，安装国旗23面	—	0.12	2021-2025	
总投资					185.87			

注：边境小康村项目统计详见说明附表

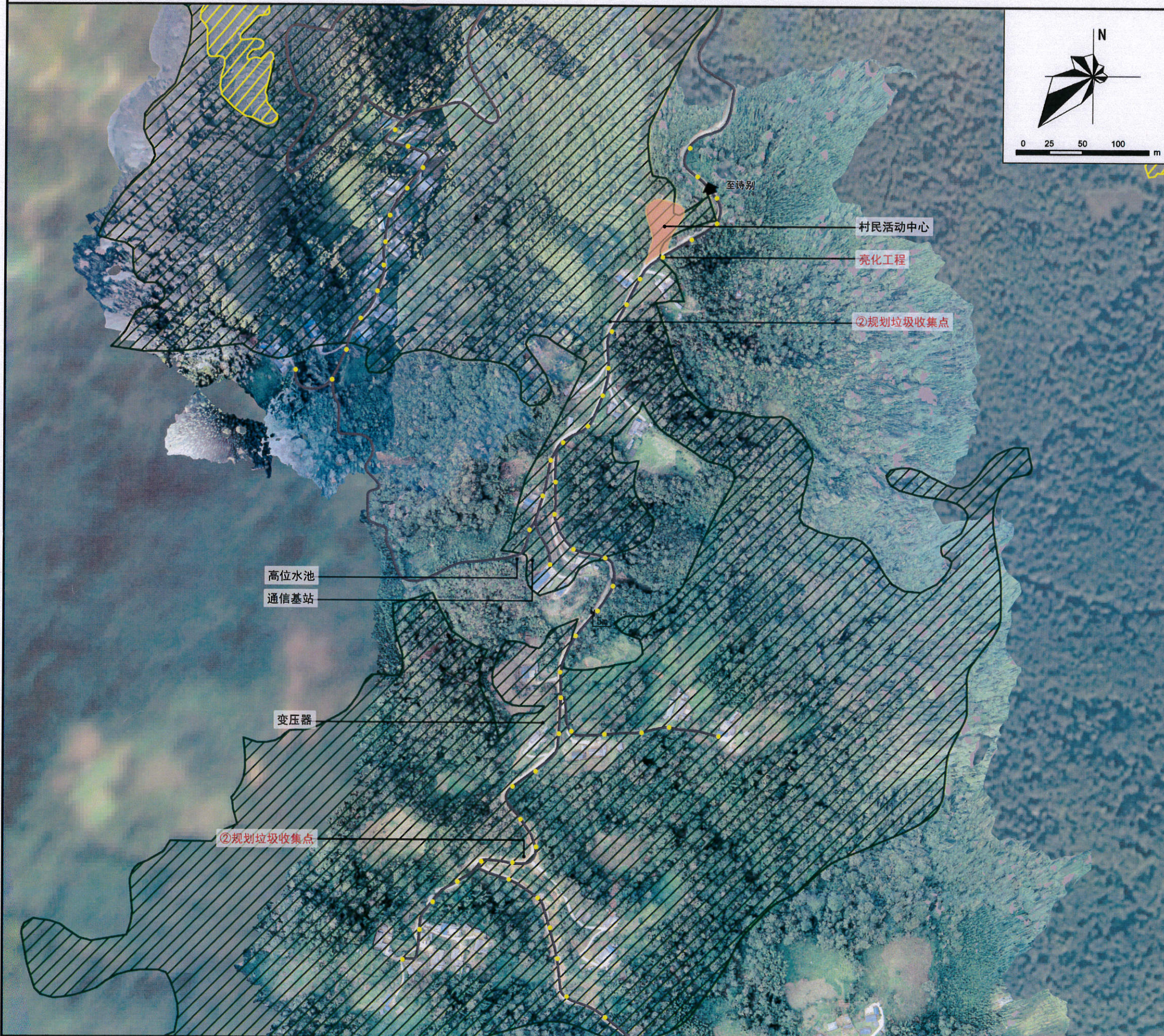
图例

	永久基本农田		建筑控制区
	村庄建设边界		预留宅基地分割线
	农村社区服务设施用地		现状道路
	公用设施用地		规划道路
	预留宅基地范围		

注：黑色文字标注表示现状设施和项目，红色文字标注表示规划设施和项目；用序号标注近期建设项目。

盈江县铜壁关乡三合村“多规合一”实用性村庄规划（2021—2035年）

磨石河自然村（集中居民点）布局规划图



规划说明

- 1、村庄类型
磨石河自然村为特色保护类村庄。
- 2、底线管控
基本农田不能占，持续耕种保护好，生态红线要规避。
- 3、农村宅基地布局
本次规划在集中居民点附近选择合适区域进行规划建设，紧挨集中居民点，地势平坦，与现有村庄联系紧密，便于统筹布局道路交通和公共服务设施。规划共预留农村宅基地0户，其中部分利用其他低效村庄建设用地布局。
- 4、基础设施和公共服务设施配置
垃圾收集点3处。

公共服务设施和公用设施配置表

序号	设施类型	设施名称	规模/数量	备注
1	文体设施	村民活动中心	2343.01m ² /1处	现状保留
2	给水设施	高位水池	4处	现状保留
3	电力设施	变压器	1处	现状保留
4		通信基站	1处	现状保留
5	环卫设施	公共厕所	1处	现状保留
6		垃圾桶	9处	规划新增
7		垃圾收集点	3处	规划新增

近期重点项目表

项目类型	序号	项目名称	主要内容	建设规模	投资规模(万元)	实施年限	备注
基础设施和公共服务设施配置	1	防灾减灾设施	新建挡墙0.15km	—	0.15	2021-2025	
	2	垃圾收集点	规划垃圾收集点3个	—	0.45	2021-2025	
	3	垃圾收集点	增配分类垃圾桶9个	—	0.05	2021-2025	
边防巩固	4	红旗飘飘工程	红旗飘飘工程, 安装国旗45面	—	0.23	2021-2025	
总投资					0.88		

注：边境小康村项目统计详见说明书附表

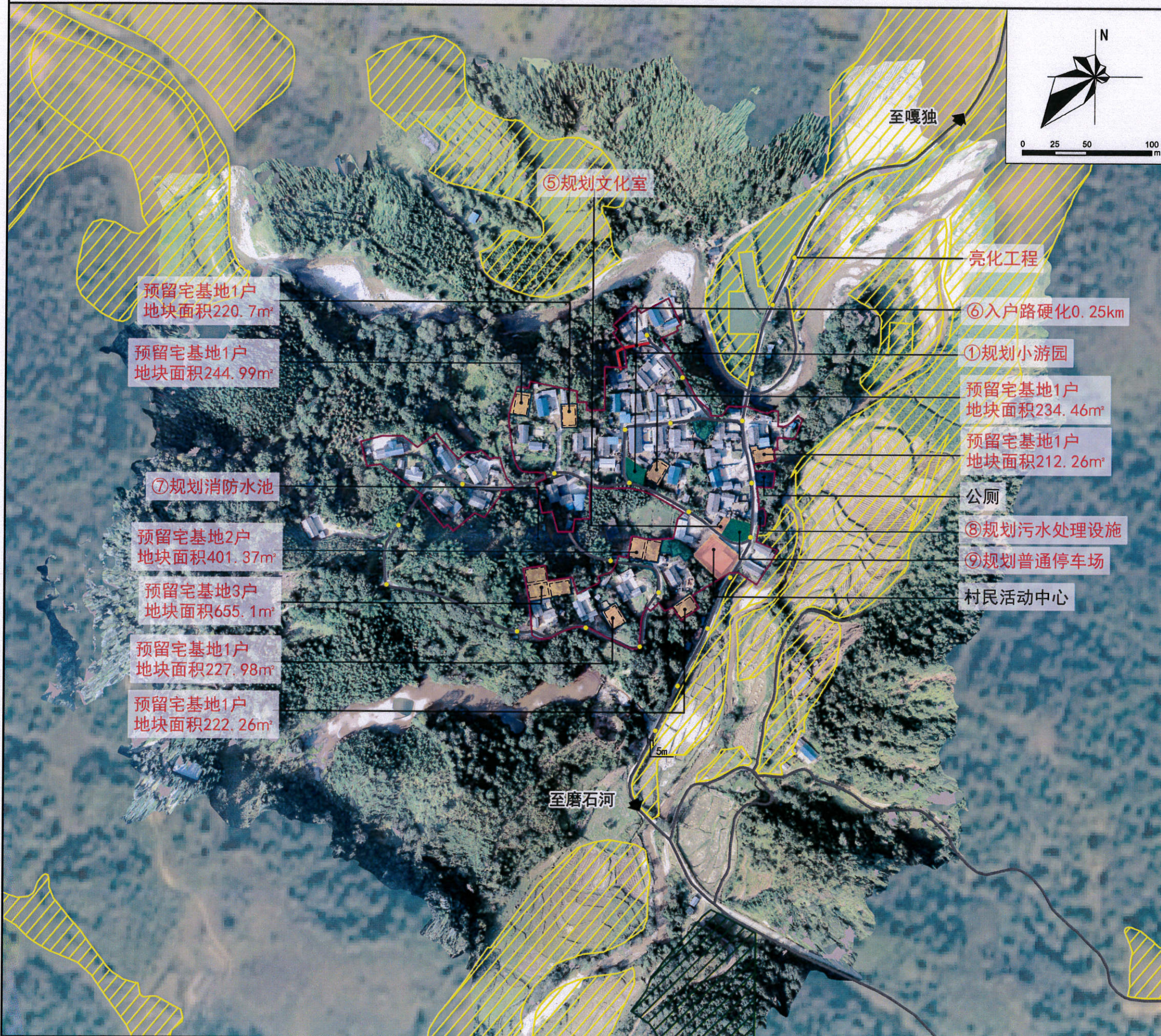
图例

- 永久基本农田
- 生态保护红线
- 农村社区服务设施用地
- 现状道路

注：黑色文字标注表示现状设施和项目，红色文字标注表示规划设施和项目；用序号标注近期建设项目。

盈江县铜壁关乡三合村“多规合一”实用性村庄规划（2021—2035年）

诗别自然村（集中居民点）布局规划图



规划说明

- 1、村庄类型
诗别自然村为特色保护类村庄。
- 2、底线管控
基本农田不能占，持续耕种保护好，生态红线要规避。
- 3、农村宅基地布局
本次规划在集中居民点附近选择合适区域进行规划建设，紧挨集中居民点，地势平坦，与现有村庄联系紧密，便于统筹布局道路交通和公共服务设施。规划共预留农村宅基地11户，其中部分利用其他低效村庄建设用地布局。
- 4、产业项目布局
产业道路硬化3.31千米，修建灌溉沟渠0.47千米。
- 5、基础设施和公共服务设施配置
规划新增消防水池1处，污水处理设施1处，文化室1处。
- 6、道路交通
入户路硬化0.25千米，规划普通停车场1处。
- 7、绿地与开敞空间
规划绿地与开敞空间0.0461公顷，布局小公园1处。

公共服务设施和公用设施配置表

序号	设施类型	设施名称	规模/数量	备注
1	文体设施	村民活动中心	658.3m ² /1处	现状保留
2	文体设施	文化室	56.48m ² /1处	规划新增
3	排水设施	污水处理设施	62.72m ² /1处	规划新增
4	给水设施	高位水池	4处	现状保留
5	服务设施	零售商业	2处	现状保留
6	服务设施	普通停车场	261.75m ² /1处	规划新增
7	电力设施	变压器	1处	现状保留
8	电力设施	通信基站	1处	现状保留
9	综合防灾设施	消防水池	35.98m ² /1处	规划新增
10	环卫设施	垃圾收集点	1处	现状保留
11	环卫设施	垃圾桶	10处	规划新增
12	环卫设施	公共厕所	172.53m ² /1处	现状保留

近期重点项目表

项目类型	序号	项目名称	主要内容	用地面积 (公顷)	投资规模 (万元)	实施年限	备注
人居环境整治	1	公园绿地	五小园	0.0200	—	2021-2025	
	2	雨水工程	排水沟渠治理、支砌1.10km	—	10.99	2021-2025	
	3	污水管网	铺设污水管道1.34km	—	26.77	2021-2025	
	4	供水管网	供水管网建设1.39km	—	8.36	2021-2025	
基础设施和公共服务设施配置	5	文化室	新建文化室	0.0056	11.30	2021-2025	
	6	道路硬化	入户路硬化0.25km	—	5.07	2021-2025	
	7	消防设施	规划消防水池	0.0036	3.24	2021-2025	
	8	污水处理设施	污水处理设施	0.0063	6.27	2021-2025	
	9	集中停车点	新建普通停车场	0.0262	5.24	2021-2025	
	10	垃圾收集点	增配分类垃圾桶10个	—	0.06	2021-2025	
产业发展	11	产业道路改造	产业道路硬化3.31km	—	99.17	2021-2025	
	12	产业配套设施	修建灌溉沟渠0.47km	—	9.39	2021-2025	
边防巩固	13	红旗飘飘工程	红旗飘飘工程，安装国旗48面	—	0.24	2021-2025	
总投资					186.10		

注：边境小康村项目统计详见说明书附表

图例

	永久基本农田		村庄建设边界		预留宅基地范围
	村庄建设边界		预留宅基地分割线		现状道路
	农村社区服务设施用地		公用设施用地		规划道路
	绿地与开敞空间用地		农林用地		

注：黑色文字标注表示现状设施和项目，红色文字标注表示规划设施和项目；用序号标注近期建设项目。

村庄主要用地管控规则

1、村庄建设边界

管控规则：村庄各项建设不得突破建设边界，在建设边界外进行建设的，应初步进行拆除、迁出，并复垦侵占土地，确需调整村庄建设边界的，应当修改村庄规划，并依法按照审批程序报批。

2、村庄主要用地管控规则

(1) 农村宅基地

管控规则：严格执行“一户一宅”制度，科学测算规划期内新增宅基地建房需求，坝区村庄每户住宅用地不超过300平方米，山区村庄每户住宅用地不超过350平方米。建筑限高为3层；建筑高度不得超过12米，容积率不大于2.5。

(2) 产业用地

管控规则：严格按照相关产业发展用地标准控制相应用地指标，建设控制区内发展农业项目建设的，必须逐级上报批准，由相关部门进行实地探勘，界定边界和范围，在合法确定范围内建设。其中商业服务业用地建筑高度不超过16米，建筑限高为4层，容积率不大于1.5；工业用地和物流仓储用地建筑高度不超过18米，建筑限高为3层，容积率不大于1.5。

(3) 公共管理与公共服务用地

管控规则：设施建设应符合所在地气候特点与环境条件、经济社会发展水平和文化习俗，营造经济实用、绿色低碳、安全便捷的设施服务环境，保护历史文化遗产并与传统风貌、地方特色相协调。建筑限高为4层；建筑高度不得超过16米，容积率不小于1.5。

(4) 农村社区服务设施用地

管控规则：基础设施和公共服务设施选址在边界内考虑，并优先选用现有低效、闲置建设用地和废弃地，边界内不得作为其他用途使用。村内排水设施逐步实行雨污分流，电力电信线路需按规划统一接驳，严禁私自乱拉乱接，影响村容村貌。村委会活动室、学校、活动广场、变压器、公共厕所等用地村民不得随意占用。

(5) 公用设施用地

管控规则：以优化人居环境为核心，以完善长效管理机制为目标，确保各设施在日常生产生活中能够正常使用，确保农村环境优美、整洁有序。

(6) 绿地与开敞空间用地

管控规则：优先安排绿地与广场用地，除必要的基础设施与公共服务设施外不得作为其他用途使用。边界内不符合规划要求的建筑物、构筑物及其他设施应限期迁出，任何单位和个人不得在用地边界内进行拦河截溪、取土采石、设置垃圾堆场、排放污水以及其他破坏行为。

(7) 留白用地

管控规则：留白用地主要用于暂不明确规划用地，待用地性质明确后可按要求直接使用。在用地项目明确前，按现状地类使用，不得闲置浪费。

3、村庄建设边界围合内山体水体等不可建设空间

管控规则：村庄建设边界围合范围内山体水体等不可建设空间属于与村庄不可分割的山体水体等集中连片不可建设区域，为保证村庄建设边界的完整性划入村庄建设边界范围以内，但不得进行任何建设。

