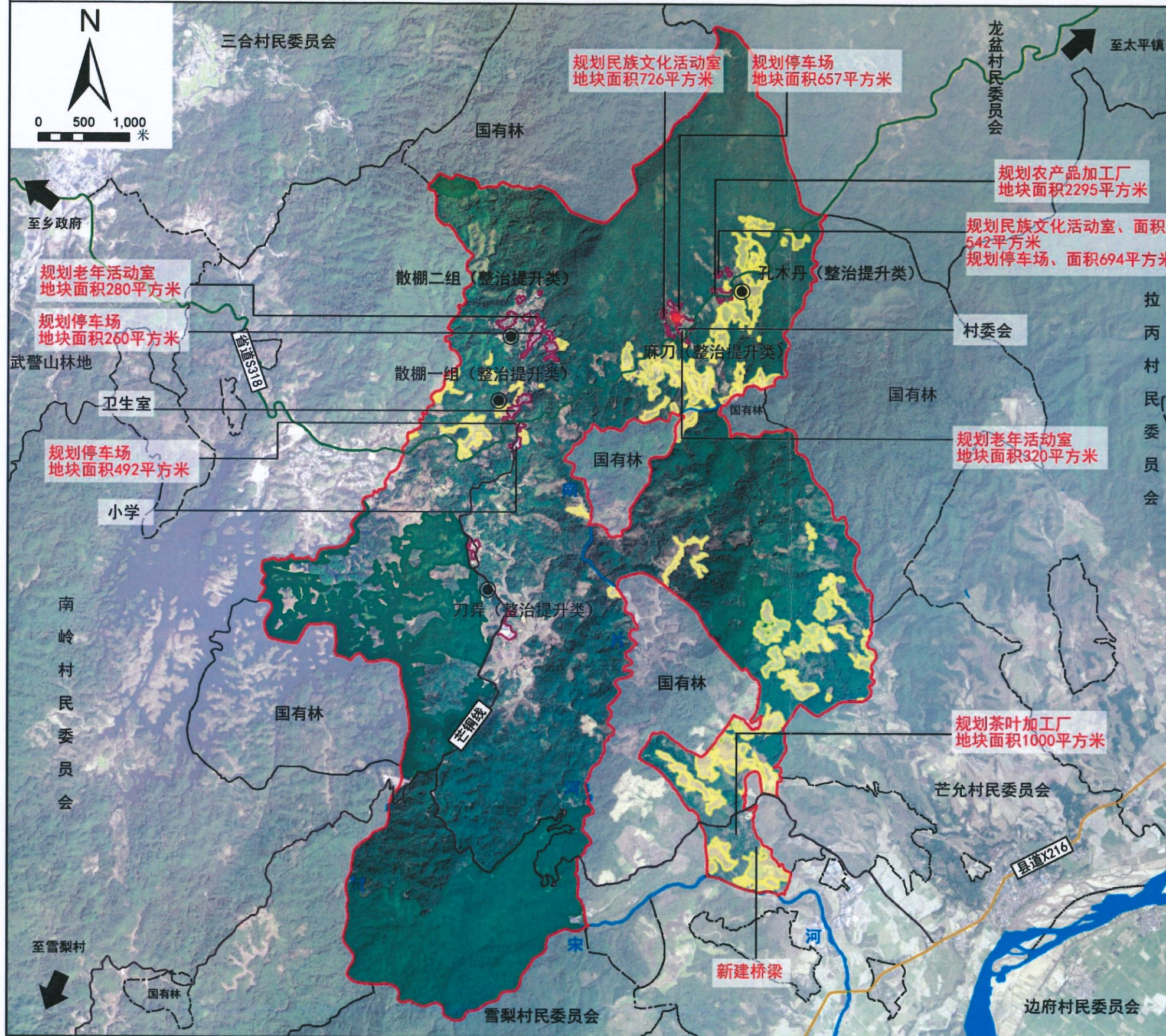


盈江县铜壁关乡和平村“多规合一”实用性村庄规划（2021-2035年）

村域布局规划图



序号	指标类型	指标值 (公顷)	备注
1	生态保护红线	588.6790	云南省自然资源厅2022年统一下发
2	永久基本农田	158.2422	云南省自然资源厅2023年统一下发
3	村庄建设边界	24.7206	村庄规划中划定

永久基本农田管控措施：永久基本农田不得转为林地、草地、园地等其他农用地及农业设施建设用地。严禁占用永久基本农田发展林果业和挖塘养鱼；严禁占用永久基本农田种植苗木、草皮等用于绿化装饰以及其他破坏耕作层的植物；严禁占用永久基本农田挖湖造景、建设绿化带；严禁新增占用永久基本农田建设畜禽养殖设施、水产养殖设施和破坏耕作层的种植业设施。

生态保护红线管控措施：生态保护红线内自然保护区核心区、禁止开放性、生产性建设活动。在符合法律法规的前提下，除国家重大战略项目外，仅允许对生态功能不造成破坏的有限人为活动。生态保护红线内自然保护区、风景名胜区、饮用水水源保护区等区域，依照法律法规执行。

村庄建设边界管控措施：村庄建设边界外的零散宅基地，若拥有土地（使用权）证、不动产权登记证、房地一体登记证等相关合法手续或证明，符合国家和云南省宅基地相关规定，优先引导集中至村庄建设边界内，若条件不满足，则允许原址重建或拆旧建新。

地表水体控制线管控措施：地表水体保护控制线区域以生态保护和景观建设为主，坚持保护优先、防治结合，统筹规划、综合治理，协同联动、损害担责的原则，严格限制开展与水资源保护无关的建设活动。

1、产业发展：加大产业结构调整，增加科技投入，以特色产业作为促进乡村振兴的兴旺产业。发展以甘蔗、草果为主导产业，坚果、核桃、玉米为辅的特色农业种植业。同时助力养殖户科学合理制定生产计划，推广集中养殖，鼓励人们积极采用生态化的养殖方式，稳步提高生猪产能，提升养殖规范化水平和风险监控力度，增加收入。

2、人居环境整治目标：规范建筑，拆除违法建筑和周边多余的乱搭乱建建筑；合理布置垃圾桶和垃圾收集点，严禁乱堆乱放垃圾；清理村庄畜禽粪便，规范畜禽养殖；住宅附近堆放杂物、干草、木柴等的应进行规整，定期进行清扫周边环境；根据当地自然地理条件与人文环境特色，规划统筹协调村庄风貌，设置公共活动场所，完善景观系统，突出表现民族特色风貌。保护村庄自然环境，尊重村落原有风貌格局。

图例	
	生态保护红线
	永久基本农田
	村域范围线
	乡镇界线
	村界线
	省道
	乡道
	村道
	河流
	村委会所在自然村
	非村委会所在自然村

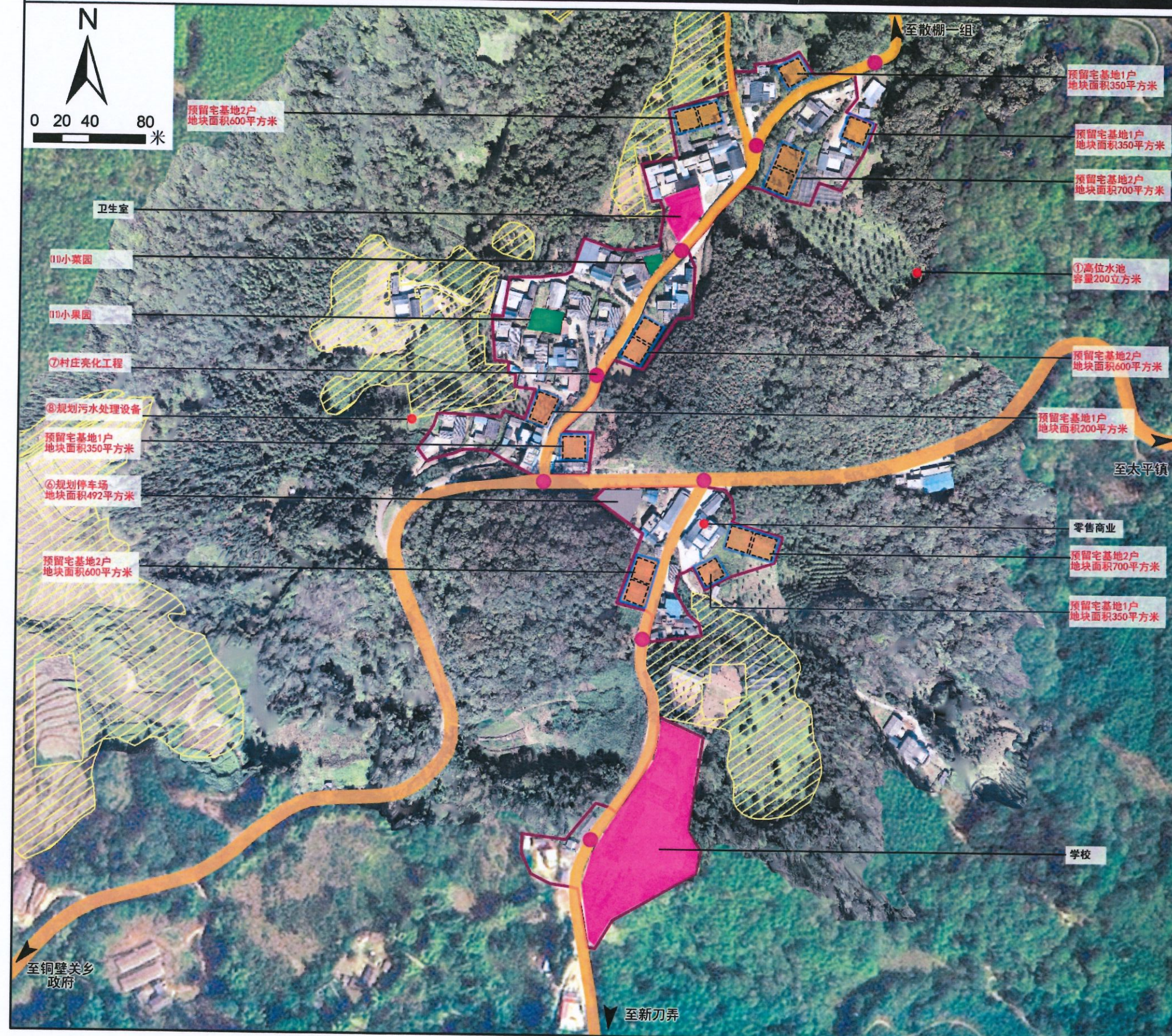
2000国家大地坐标系
1985国家高程基准

铜壁关乡人民政府 制图
云南图腾信息技术股份有限公司



盈江县铜壁关乡和平村“多规合一”实用性村庄规划（2021-2035年）

散棚一组自然村（集中居民点）布局规划图



- 规划说明**
- 村庄类型**
散棚一组（集中居民点）村庄类型为整治提升类村庄。
 - 底线管控要求**
基本农田不能占，耕地资源要珍惜；生态红线要规避，生物多样性可持续；建设边界不突破，集中建设不浪费；自建房屋按规划，面积高度有要求；标新立异村容乱，风貌和谐得称赞；一户一宅需遵守，新建房屋要拆旧；
 - 农村宅基地布局**
预留宅基地10处，紧靠村庄集中建设区预留。预留宅基地15户。
 - 基础设施和公共服务设施配置**
规划新增停车场一块。总面积共492平方米。
 - 道路交通**
对破损入户路提质改造，并翻修太阳能路灯。

公共服务设施配置和表

序号	设施类型	设施名称	规模/数量	备注
1	文体设施	活动室	—	现状保留
2		老年活动室	—	现状保留
3		健身器材	—	现状保留
4		运动场地	—	现状保留
5	排水设施	一体化污水处理设备	25m ² /1处	规划新增
6	给水设施	高位水池	200m ³ /1处	规划新增
7	电力设施	变压器	—	现状保留
8	环卫设施	垃圾收集点	8m ² /2处	规划新增
9	其他设施	公厕	—	现状保留
10		停车场	492m ² /1处	规划新增

近期建设项目表

项目类型	序号	项目名称	主要内容	用地面积 (公顷)	投资规模 (万元)	资金来源
基础设施	1	水利设施	新建、修缮水池2个	—	4.00	政府
	2		供水管网改造1.5km	—	20.00	政府
	3		沟渠疏通治理2.2km	—	18.00	政府
	4	道路交通设施	道路改造硬化2.3km	—	10.00	政府
	5		修建排土场	—	—	政府
	6		新建停车场1块	0.0492	25.00	政府
人居环境	7	路灯安装	沿村内主干道安装太阳能路灯20盏	—	2.00	村集体
	8	污水处理	污水处理设备1个	0.0025	20.00	村集体
	9	环卫工程	新增垃圾收集点2个	—	—	村集体
	10	环境美化	村容村貌整治提升	—	—	村民投工投劳
	11		小菜园、小菜园建设项目	—	—	村民投工投劳
	12		健身器材	—	—	村集体
产业兴	13	产业发展	生产路提质改造5km	—	20.00	政府
党建强	14	党建宣传	按照党支部标准建设旗杆国徽台、党建文化墙	—	6.00	村集体

图例

公共管理与公共服务用地	村庄建设边界
农村社区服务设施用地	村庄内部主要道路
交通场站用地	村庄内部次要道路
绿地与开敞空间用地	生产路提质改造
预留宅基地	提质改造拓宽
预留宅基地分割线	
永久基本农田	

注：黑色文字和线表示现状设施和项目，红色文字和线表示规划设施和项目，序号表示近期建设项目

2000国家大地坐标系
1985国家高程基准

铜壁关乡人民政府 制图
云南图腾信息技术股份有限公司



盈江县铜壁关乡和平村“多规合一”实用性村庄规划

盈江县铜壁关乡和平村“多规合一”实用性村庄规划（2021-2035年）

刀弄自然村（集中居民点）布局规划图

- 规划说明**
- 村庄类型**
刀弄自然村（集中居民点）村庄类型为整治提升类村庄。
 - 底线管控要求**
基本农田不能占，耕地资源要珍惜；生态红线要规避，生物多样性可持续；建设边界不突破，集中建设不浪费；自建房屋按规划，面积高度有要求；标新立异村容乱，风貌和谐得称赞；一户一宅需遵守，新建房屋要拆旧；
 - 农村宅基地布局**
预留宅基地3个地块，紧靠村庄集中建设区预留。预留宅基地23户。
 - 基础设施和公共服务设施配置**
规划修建200立方高位水池一个。
 - 道路交通**
对破损入户路提质改造，并翻修太阳能路灯。

近期重点项目表

项目类型	序号	项目名称	主要内容	用地面积 (公顷)	投资规模 (万元)	资金来源
基础设施	1	水利设施	新建、修缮水池1个	—	4.00	政府
	2	供水设施	供水管网改造1.5km	—	20.00	政府
人居环境	3	路灯安装	沿村内主干道安装太阳能路灯20盏	—	2.00	政府
	4	污水处理	污水处理设备1个	0.0025	20.00	政府
	5	环境美化	村容村貌整治提升	—	—	村民投工投劳
	6	人居环境	小果园、小菜园建设项目	—	—	村民投工投劳
产业发展	7	人居环境	健身器材	—	—	政府
	8	产业发展	生产路提质改造5km	—	20.00	政府
党建强	9	党建宣传	按照党支部标准建设旗杆、国旗台、党建文化墙	—	6.00	村集体

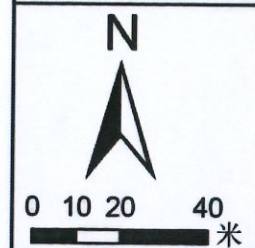
公共服务设施配置表

序号	设施类型	设施名称	规模/数量	备注
1	文体设施	活动室	416m ² /1处	现状保留
2		老年活动室	281m ² /1处	现状保留
3		健身器材	—	现状保留
4		篮球场	—	现状保留
5		运动场地	1500m ² /1处	现状保留
6	排水设施	一体化污水处理设备	25m ² /1处	规划新增
7	给水设施	高位水池	200m ³ /1处	规划新增
8	电力设施	变压器	—	现状保留
9	环卫设施	垃圾收集点	8m ² /1处	现状保留
10		公厕	—	现状保留
11		其他设施	停车场	—

- 图例**
- 农村社区服务设施用地
 - 绿地与开敞空间用地
 - 预留宅基地
 - 预留宅基地分割线
 - 村庄建设边界
 - 村庄内部主要道路
 - 村庄内部次要道路
 - 生产路提质改造

2000国家大地坐标系
1985国家高程基准

铜壁关乡人民政府 制图
云南图腾信息技术股份有限公司



预留宅基地15户
地块面积4000平方米

①高位水池
容量200立方米

⑦安装健身器材、篮球架

运动场地

村民活动室

④规划污水处理设备

⑧生产路提质改造

预留宅基地2户
地块面积700平方米

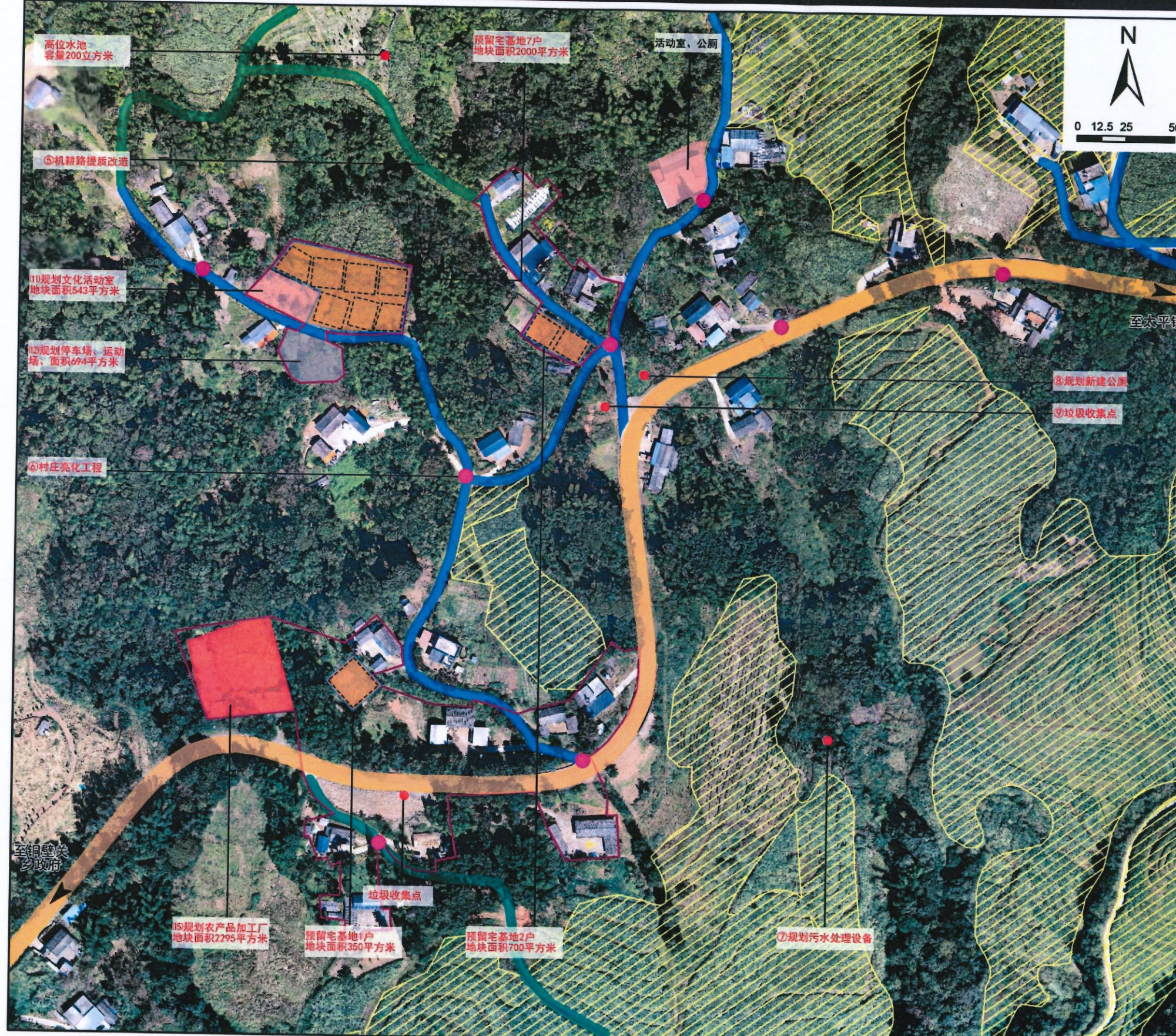
预留宅基地6户
地块面积3000平方米

垃圾收集点



盈江县铜壁关乡和平村“多规合一”实用性村庄规划（2021-2035年）

孔木丹自然村（集中居民点）布局规划图



规划说明

(1) 村庄类型
孔木丹自然村村庄类型为整治提升类村庄。

(2) 底线管控要求
基本农田不能占，耕地资源要珍惜；生态红线要规避，生物多样性可持续；建设边界不突破，集中建设不浪费；自建房屋按规划，面积高度有要求；标新立异村容乱，风貌和谐得称赞；一户一宅需遵守，新建房屋要拆旧；

(3) 农村宅基地布局
预留宅基地3处，紧靠村庄集中建设区预留。预留宅基地10户。

(4) 基础设施和公共服务设施配置
规划新增停车场一块。面积694平方米。新增文化活动室一块，面积共543平方米。

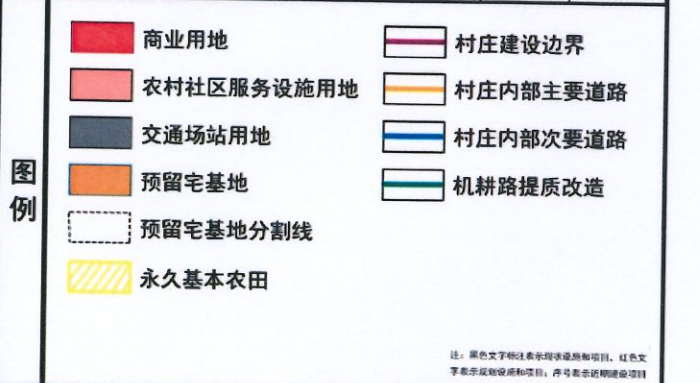
(5) 道路交通
对破损入户路提质改造，并翻修太阳能路灯。

公共服务设施配置表和

序号	设施类型	设施名称	规模/数量	数量	备注
1		活动室	700m ² /1处	1	现状保留
2	文体设施	民族文化室	543m ² /1处	1	规划新增
3		运动场地	694m ² /1处	1	规划新增
4	排水设施	一体化污水处理设备	25m ² /1处	1	规划新增
5	给水设施	高位水池	200m ² /1处	1	规划新增
6	电力设施	变压器	—	1	现状保留
7	环卫设施	垃圾收集点	8m ² /2处	2	规划新增
8		公厕	—	2	规划新增
9	其他设施	停车场	—	1	规划新增

近期建设项目表

项目类型	序号	项目名称	主要内容	用地面积 (公顷)	投资规模 (万元)	资金来源
基础设施	1	水利设施	新建、修缮水池1个	—	2.00	政府
	2		供水管网改造800m	—	20.00	政府
	3		沟渠疏通治理1.2km	—	18.00	政府
	4	道路交通设施	新建停车场	0.0694	14.00	政府
	5		机耕路提质改造2km	—	10.00	政府
人居环境	6	路灯安装	沿村内主干道安装太阳能路灯13盏	—	2.50	村集体
	7	污水处理	污水处理设备1个	0.002	20.00	村集体
	8	环卫设施	新建公厕2个	—	—	村集体
	9		新增垃圾收集点2个	—	—	村集体
	10	环境美化	村容村貌整治提升	—	—	村民投工投劳
	11	公共服务设施	新建文化活动室1个	0.0543	60.00	村集体
	12		运动场地1块	—	—	村集体
	13		健身器材	—	—	村集体
产业兴	14		生产路硬化2km	—	20.00	政府
	15	产业发展	蔬菜加工厂新建	0.2295	50.00	企业
	16		集中养殖场	0.6	200.00	企业
党建强	17	党建宣传	按照党支部标准建设旗杆国徽台、党建文化墙	—	6.00	村集体



2000国家大地坐标系
1985国家高程基准

铜壁关乡人民政府 制图
云南图腾信息技术股份有限公司



盈江县铜壁关乡和平村(社区)规划

盈江县铜壁关乡和平村“多规合一”实用性村庄规划（2021-2035年）

麻刀自然村（集中居民点）布局规划图



规划说明

- 村庄类型**
麻刀自然村村庄类型为整治提升类村庄。
- 底线管控要求**
基本农田不能占，耕地资源要珍惜；生态红线要规避，生物多样性可持续；建设边界不突破，集中建设不浪费；自建房屋按规划，面积高度有要求；标新立异村容乱，风貌和谐得称赞；一户一宅需遵守，新建房屋要拆旧；
- 农村宅基地布局**
预留宅基地12处，紧靠村庄集中建设区预留。预留宅基地22户。
- 基础设施和公共服务设施配置**
规划新增停车场一块。面积657平方米。新增文化活动室一块，面积共726平方米。
- 道路交通**
对破损入户路提质改造，并翻修太阳能路灯。

公共服务设施配置和表

序号	设施类型	设施名称	规模/数量	备注
1	文体设施	活动室	240m ² /1处	现状保留
2		民族文化室	726m ² /1处	规划新增
3		老年活动室	319m ² /1处	规划新增
4		运动场地	620m ² /1处	现状保留
5	排水设施	一体化污水处理设备	25m ³ /1处	规划新增
6	给水设施	高位水池	200m ³ /1处	规划新增
7	电力设施	变压器	—	现状保留
8	环卫设施	垃圾收集点	8m ² /2处	规划新增
9		公厕	—	规划新增
10	其他设施	停车场	657m ² /1处	规划新增

近期建设项目表

项目类型	序号	项目名称	主要内容	用地面积 (公顷)	投资规模 (万元)	资金来源	
基础设施	1	新建、修缮水池1个	—	—	2.00	政府	
	2	供水管网改造800m	—	—	20.00	政府	
	3	沟渠疏通治理1.2km	—	—	18.00	政府	
	4	新建挡土墙	—	—	—	政府	
	5	道路交通设施	道路改造拓宽160m	—	—	10.00	政府
	6	新建停车场	—	0.0657	—	14.00	政府
	7	机耕路提质改造4km	—	—	—	10.00	政府
人居环境	8	路灯安装	沿村内主干道安装太阳能路灯10盏	—	—	2.00	村集体
	9	污水处理	污水处理设备1个	0.0025	—	20.00	村集体
	10	新建公厕1个	—	—	—	—	村集体
	11	环卫设施	新增垃圾收集点2个	—	—	—	村集体
	12	环境美化	村容村貌整治提升	—	—	—	村民投工投劳
	13	新建文化活动室1个	—	0.0726	—	60.00	村集体
	14	公共服务设施	运动场地1块	—	—	—	村集体
	15	健身器材	—	—	—	—	村集体
产业兴	16	产业发展	生产路硬化4km	—	—	20.00	政府
党建强	17	党建宣传	按照党支部标准建设宣传栏6块，党建文化墙	—	—	6.00	村集体

图例

- 公共管理与公共服务用地
- 农村社区服务设施用地
- 交通场站用地
- 预留宅基地
- 预留宅基地分割线
- 永久基本农田
- 村庄建设边界
- 村庄内部主要道路
- 村庄内部次要道路
- 机耕路提质改造
- 提质改造拓宽

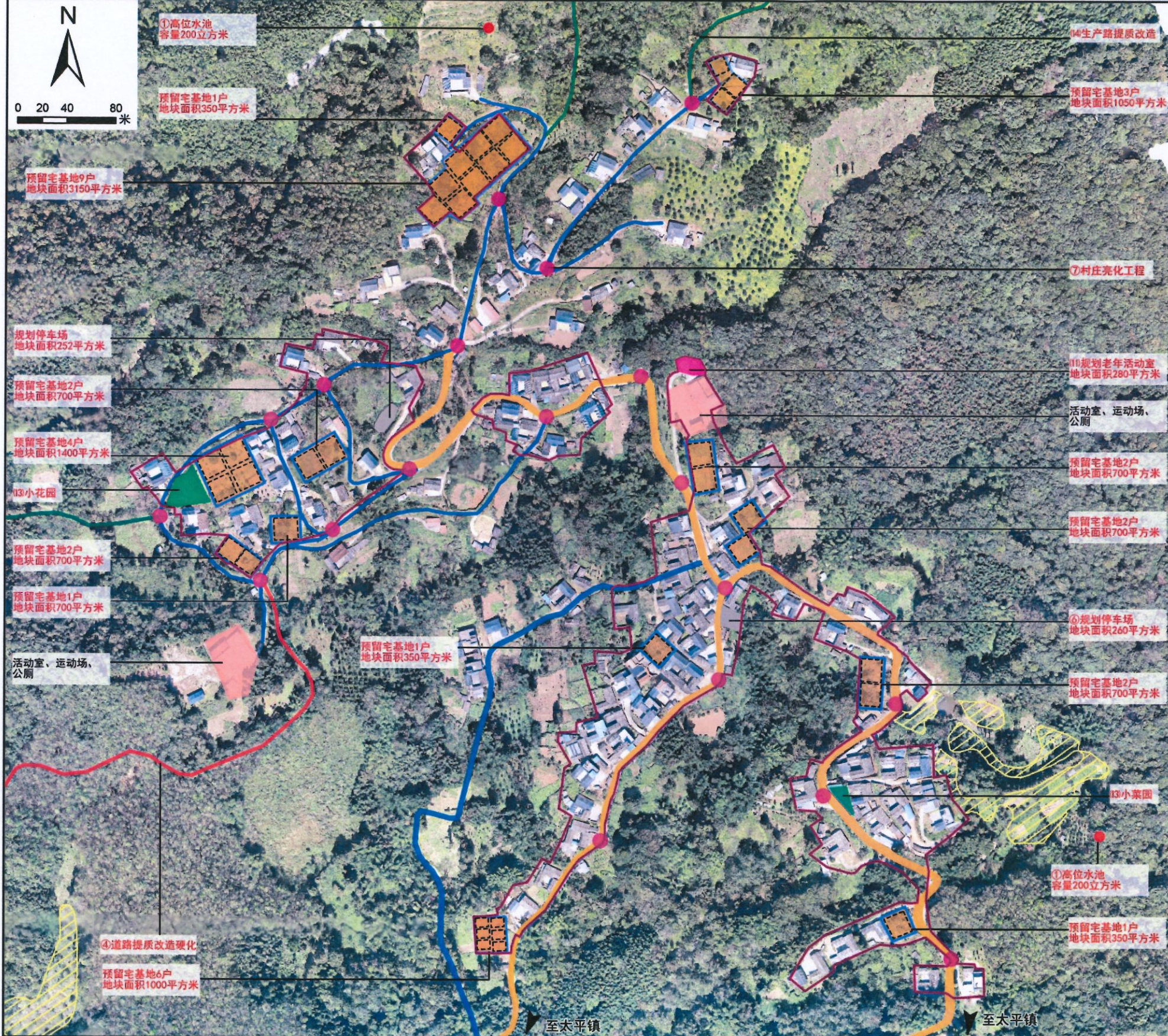
2000国家大地坐标系
1985国家高程基准

铜壁关乡人民政府 制图
云南图腾信息技术股份有限公司



盈江县铜壁关乡和平村“多规合一”实用性村庄规划（2021-2035年）

散棚二组自然村（集中居民点）布局规划图



规划说明

(1) 村庄类型
散棚二组自然村（集中居民点）村庄类型为整治提升类村庄。

(2) 底线管控要求
基本农田不能占，耕地资源要珍惜；生态红线要规避，生物多样性可持续；建设边界不突破，集中建设不浪费；自建房屋按规划，面积高度有要求；标新立异村容乱，风貌和谐得称赞；一户一宅需遵守，新建房屋要拆旧；

(3) 农村宅基地布局
预留宅基地14处，紧靠村庄集中建设区预留。预留宅基地36户。

(4) 基础设施和公共服务设施配置
规划新增停车场两块。总面积共513平方米。新增老年活动室一块，面积280平方米。

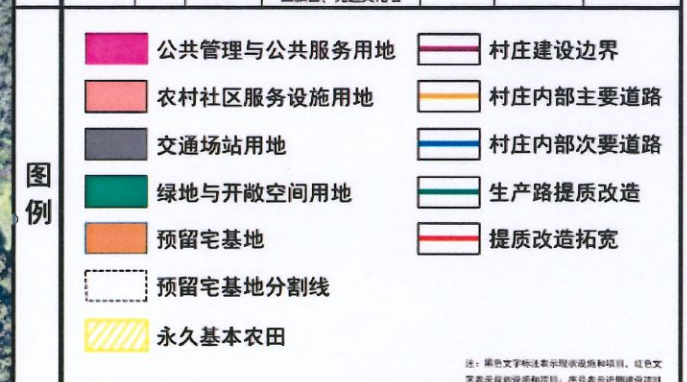
(5) 道路交通
对破损入户路提质改造，并翻修太阳能路灯。

公共服务设施配置和表

序号	设施类型	设施名称	规模/数量	数量	备注
1	文体设施	活动室	1173m ² /2处	2	现状保留
2		老年活动室	280m ² /1处	1	规划新增
3		健身器材	—	2	规划新增
4		运动场地	1024m ² /2处	2	现状保留
5	排水设施	一体化污水处理设备	25m ³ /1处	1	规划新增
6	给水设施	高位水池	200m ³ /2处	2	规划新增
7	电力设施	变压器	—	1	现状保留
8	环卫设施	垃圾收集点	8m ² /3处	3	规划新增
9		公厕	—	2	现状保留
10	其他设施	停车场	512m ² /2处	2	规划新增

近期建设项目表

项目类型	序号	项目名称	主要内容	用地面积 (公顷)	投资规模 (万元)	资金来源
基础设施	1	水利设施	新建、修缮水池2个	—	4.00	政府
	2	水利设施	供水管网改造1.5km	—	20.00	政府
	3	水利设施	沟渠疏通治理2.2km	—	18.00	政府
	4	道路交通设施	道路提质改造2.3km	—	10.00	政府
	5	道路交通设施	修建培土墙	—	—	政府
	6	道路交通设施	新建停车场2块	0.0512	25.00	政府
人居环境	7	路灯安装	沿村内主干道安装太阳能路灯20盏	—	2.00	村集体
	8	污水处理	污水处理设备1个	0.0025	20.00	村集体
	9	环卫工程	新增垃圾收集点3个	—	—	村集体
	10	环境美化	村容村貌整治提升	—	—	村民投工投劳
	11	公共服务设施	新建老年活动室1个	0.028	30.00	村集体
	12	公共服务设施	小果园、小菜园建设	—	—	村民投工投劳
	13	公共服务设施	健身器材	—	—	村集体
产业兴	14	产业发展	生产路提质改造5km	—	20.00	政府
党建强	15	党建宣传	按照党支部标准建设旗杆、国旗台、党建文化墙	—	6.00	村集体



2000国家大地坐标系
1985国家高程基准

铜壁关乡人民政府
云南图腾信息技术股份有限公司 制图



铜壁关乡和平村(社区)规划

村庄主要用地管控规则

(1) 农村宅基地

管控规则：为满足国家政策规范的要求，同时也为符合区域实际情况，更为了本规划在今后的实际工作中切实指导村庄发展建设。依据《云南省德宏傣族景颇族自治州村庄规划建设管理条例》，其中第二十六条规定：农村村民一户只能拥有一宗宅基地。非所在村户籍人口，不得申办本村宅基地。住宅用地标准：坝区村庄每户住宅用地不超过300平方米，山区村庄每户住宅用地不超过350平方米。建筑限高为3层；建筑高度不得超过12米；巷道不小于2米。新建房屋应结合民族文化特色修建，按照村民小组约定的建筑风格统一建设，现状农房也按照约定的建筑风格逐步统一改造。

(2) 产业用地

管控规则：村庄产业项目选址优先在边界内考虑，边界内用地在近期无产业项目时，可暂时用于村庄绿化和停车场，其余项目不得使用。经营性建设用地建筑密度需控制在35%以下，建筑高度不超过12米，绿地率不小于30%。经营性建设用地调整应经村民小组确认，由村委会审查同意，逐级报村庄规划原审批机关批准。

(3) 农村社区服务设施用地

管控规则：基础设施和公共服务设施选址在边界内考虑，并优先选用现有低效、闲置建设用地和废弃地，边界内不得作为其他用途使用。村内排水设施逐步实行雨污分流，房屋排水接口须由村民小组确认后再进行建设。电力电信线路需按规划统一接驳，严禁私自乱拉乱接，影响村容村貌。村委会、村民活动中心、学校、活动广场、变压器、公共厕所等用地村民不得随意占用。

(4) 公用设施用地

管控规则：村内公共配套设施设备为全体村民共同使用和维护，任何单位和个人不得以任何形式占有或占用，公共配套设施内要讲究卫生，不得乱丢、乱吐、乱划、违者除负责清理、恢复原貌外，还处一定的罚款，由专人对村内公用设施设备进行定期检查，保证公用设施设备能正常使用。

(5) 绿地与开敞空间用地

管控规则：优先安排绿地与广场用地，除必要的基础设施与公共服务设施外不得作为其他用途使用。边界内不符合规划要求的建筑物、构筑物及其他设施应限期迁出，任何单位和个人不得在用地边界内进行拦河截溪、取土采石、设置垃圾堆场、排放污水以及其他破坏行为。村庄内广场景观打造应与周边建筑风格统一。

(6) 其他村庄建设用地管控规则：村庄建设用地规模应当符合国家、省、州（市）规定的标准，充分利用现有建设用地，不占或者尽量少占农用地。