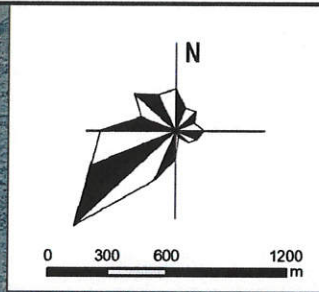
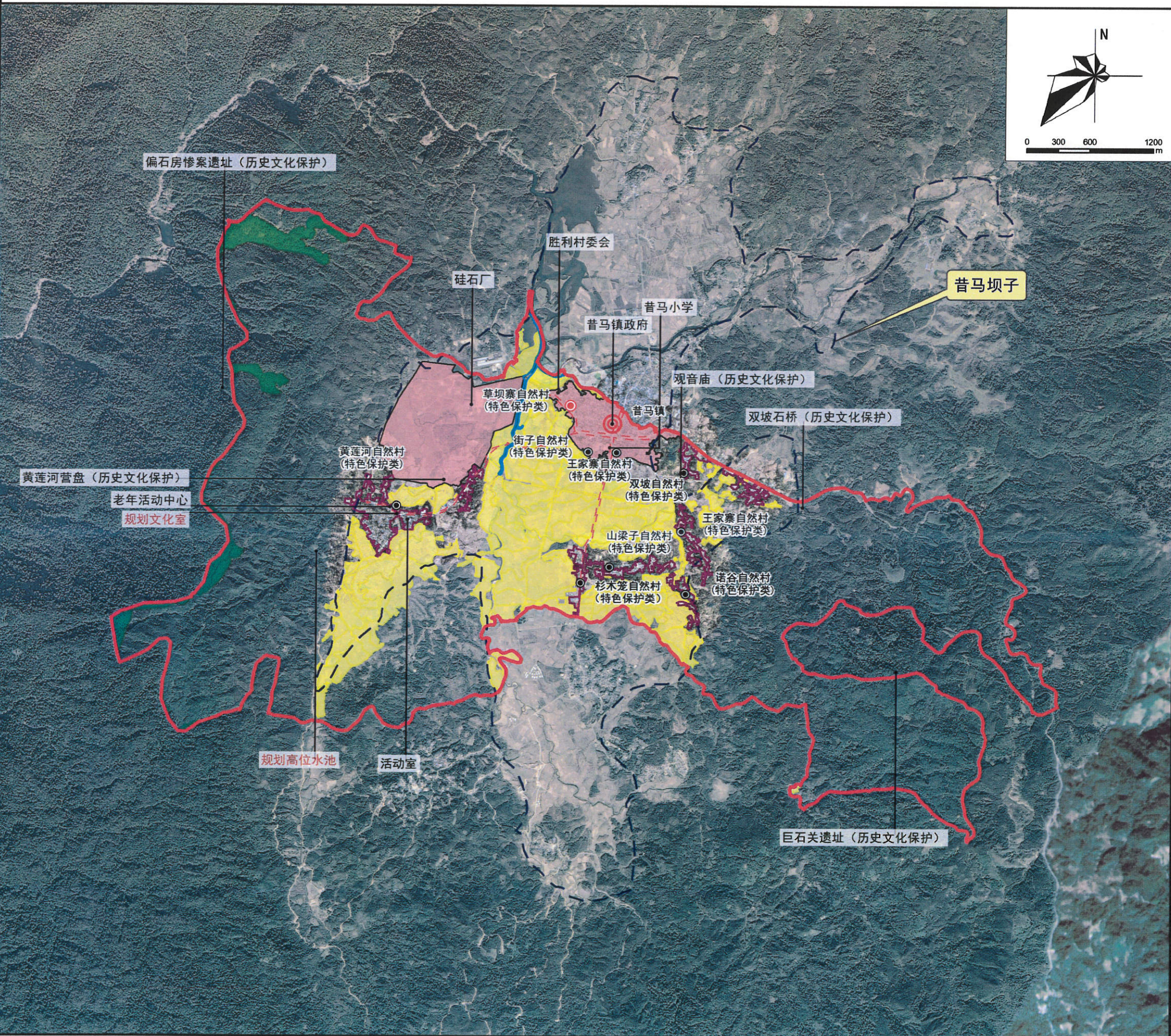


盈江县昔马镇胜利村“多规合一”实用性村庄规划 (2021—2035年)

村域布局规划图



底线管控			
序号	指标类型	指标值 (公顷)	备注
1	生态保护红线	47.6312	盈江县国土空间规划“三区三线”最终划定成果
2	永久基本农田	347.7527	盈江县国土空间规划“三区三线”最终划定成果
3	村庄建设边界	43.7050	
4	城镇开发边界	151.0286	
5	历史文化保护范围	50.6916	

规划说明

1、永久基本农田管控措施：永久基本农田经依法划定后，任何单位和个人不得擅自占用或者改变其用途。严格规范永久基本农田上农业生产经营活动，禁止占用永久基本农田从事林果业以及挖塘养鱼、非法取土等破坏耕作层的行为，禁止闲置、荒芜永久基本农田。

2、生态保护红线管控措施：生态保护红线内，自然保护地核心保护区原则上禁止人为活动，其他区域严格禁止开发性、生产性建设活动，在符合现行法律法规前提下，允许零星的原住民在不扩大现有建设用地和耕地规模前提下，修缮生产生活设施，保留生活必需的少量种植、放牧、捕捞、养殖等活动设施。

3、村庄建设边界管控措施：除上位规划明确的产业用地、基础设施用地以及零星机动指标落地之外，不得在村庄建设边界外新增建设用地。位于村庄建设边界外的现状零星建设用地，通过土地整理、宅基地置换等方式逐渐向村庄建设边界内集中。

1、产业发展规划：利用得天独厚的自然生态资源条件，发展以富硒红米为主打的绿色原生态品牌产业，依托地域边缘区位优势、历史文化，逐步实现集特色产品生产加工、销售、文化游览于一体绿色可持续发展的目标。

2、人居环境整治目标：实现生活垃圾分类及处置体系全覆盖，全面完成无害化卫生户厕改造，并逐步完善教育、医疗等公共服务设施配套，提升村容村貌，增强村民的幸福感。在全村真正形成“人人创造优美环境，优美环境人人共享”的良好局面。

村域性公共服务设施和公用设施配置表

序号	设施类型	设施名称	备注	规模/数量
1	文体设施	党群村民活动中心	862.73m ² /1处	现状保留
2		活动广场	2383.42m ² /2处	规划新增
3		活动广场兼普通停车场	685.44m ² /1处	提质改造
4		村民活动中心	328m ² /3处	现状保留
5		村民活动中心加盖文化室	227.53m ² /2处	规划新增
6		文化室	467.17m ² /1处	规划新增
7		活动广场兼运动场所	610.07m ² /1处	规划新增
8	社会福利	老年活动中心	490.27m ² /1处	规划新增
9		排水设施	污水处理设施	945.88m ² /1处
10	给水设施	高位水池	757.02m ² /6处	规划新增
11		加油站	239.66m ² /2处	规划新增
12	服务设施	零售商业	5处	现状保留
13		普通停车场	2171.99m ² /3处	规划新增
14		农村公益性公墓	1处	现状保留
15		村民活动中心附属厨房	100.96m ² /1处	现状保留
16	电力设施	变压器	10处	现状保留
17		通信基站	1处	规划新增
18	综合防灾设施	消防水池	322.3m ² /5处	规划新增
19		微型消防站	1处	规划新增
20		垃圾收集点	12处	规划新增
21	环卫设施	公共厕所	46.6m ² /2处	规划新增
			160.92m ² /4处	现状保留



2000国家大地坐标系
1985国家高程基准

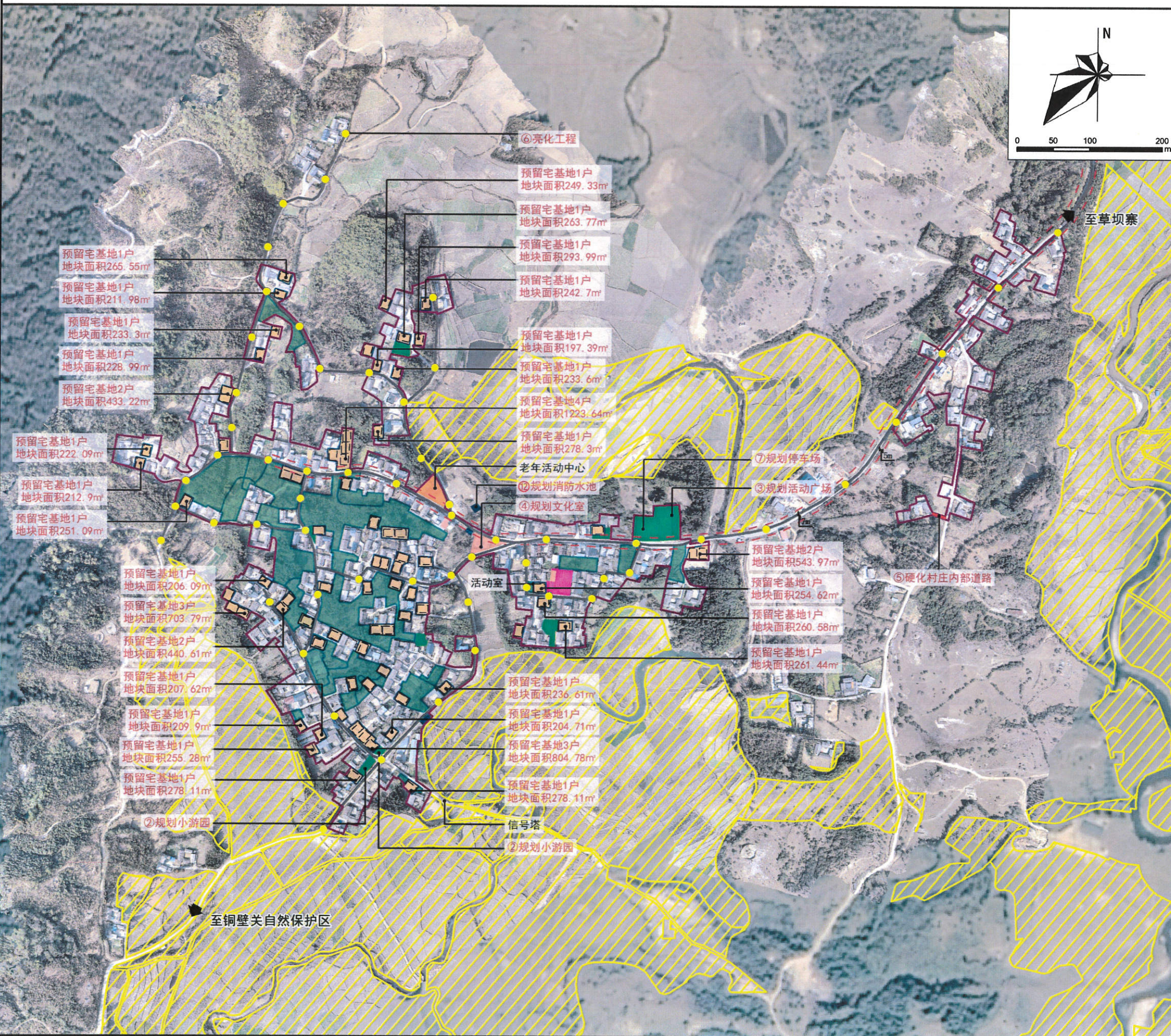
盈江县昔马镇人民政府
云南开发规划设计院有限公司
云南图腾信息技术股份有限公司

制图

注：黑色文字标注表示现状设施和项目，红色文字标注表示规划设施和项目。

盈江县昔马镇胜利村”多规合一“实用性村庄规划（2021—2035年）

黄莲河自然村（集中居民点）布局规划图



规划说明

- 1、村庄类型
黄莲河自然村为特色保护类村庄。
- 2、底线管控
基本农田不能占，持续耕种保护好，生态红线要规避。
- 3、农村宅基地布局
本次规划在集中居民点附近选择合适区域进行规划建设，紧挨集中居民点，地势平坦，与现有村庄联系紧密，便于统筹布局道路和公共服务设施。规划共预留农村宅基地74户，其中部分利用其他低效村庄建设用地布局。
- 4、产业项目布局
规划生产道路提质改造2.32千米，修建灌溉沟渠1.14千米。
- 5、基础设施和公共服务设施配置
规划新增消防水池1处，高位水池1处，垃圾收集点3处，文化室1处，污水处理设施1处。
- 6、道路交通
村道修建0.26千米，规划普通停车场1处。
- 7、绿地与开敞空间
规划绿地与开敞空间0.4795公顷，布局小公园7处，小广场1处。

公共服务设施配置表

序号	设施类型	设施名称	规模/数量	备注
1	文体设施	村民活动中心	100.47m ² /1处	现状保留
2		活动广场	1837.05m ² /1处	规划新增
3	社会福利	文化室	467.17m ² /1处	规划新增
4		老年活动中心	945.88m ² /1处	现状保留
5	排水设施	污水处理设施	134.01m ² /1处	规划新增
6	给水设施	高位水池	1处	现状保留
7	服务设施	零售商业	205.09m ² /1处	规划新增
8		普通停车场	5处	现状保留
9	电力设施	普通停车场	941.65m ² /1处	规划新增
10		变压器	3处	现状保留
11	综合防灾设施	通信基站	2处	现状保留
12		消防水池	119.58m ² /1处	规划新增
13	环卫设施	垃圾收集点	3处	规划新增
13	环卫设施	公厕	85.96m ² /2处	现状保留

近期重点项目表

项目类型	序号	项目名称	主要内容	用地面积(公顷)	投资规模(万元)	实施年限	备注	
生态修复	1	河道治理	河道整治	0.546	10.92	2021-2025		
人居环境整治	2	公园绿地	五小园	0.2016	—	2021-2025		
	3	活动广场	新建活动广场	0.1837	202.08	2021-2025		
基础设施和公共服务设施配置	4	文化室	新建文化室	0.0467	93.43	2021-2025		
	5	新建道路	村道修建0.26km	—	5.20	2021-2025		
	6	亮化工程	沿村内主干道安装太阳能路灯50盏	—	2.90	2021-2025		
	7	集中停车点	新建普通停车场	0.0942	18.83	2021-2025		
	8	供水管网	供水管网建设5.15km	—	30.90	2021-2025		
	9	污水管网	铺设污水管网5.15km	—	103.00	2021-2025		
	10	雨水工程	排水沟渠治理、支砌5.27km	—	52.70	2021-2025		
	11	污水处理设施	污水处理设施	0.0134	13.40	2021-2025		
	12	消防设施	新建消防水池	0.012	10.76	2021-2025		
	13	供水设施	新建高位水池	0.0205	22.56	2021-2025		
	14	垃圾收集点	规划垃圾收集点3处	—	0.45	2021-2025		
	15	产业发展	生产道路提质改造	生产道路提质改造2.32km	—	69.60	2021-2025	
	16	产业配套设施	修建灌溉沟渠	修建灌溉沟渠1.14km	—	22.80	2021-2025	
	边防巩固	17	边防巩固工程建设	红旗照壁工程, 安装国旗党旗306面	—	1.53	2021-2025	
总投资					661.06			

注：边境小康村项目详见说明书附表

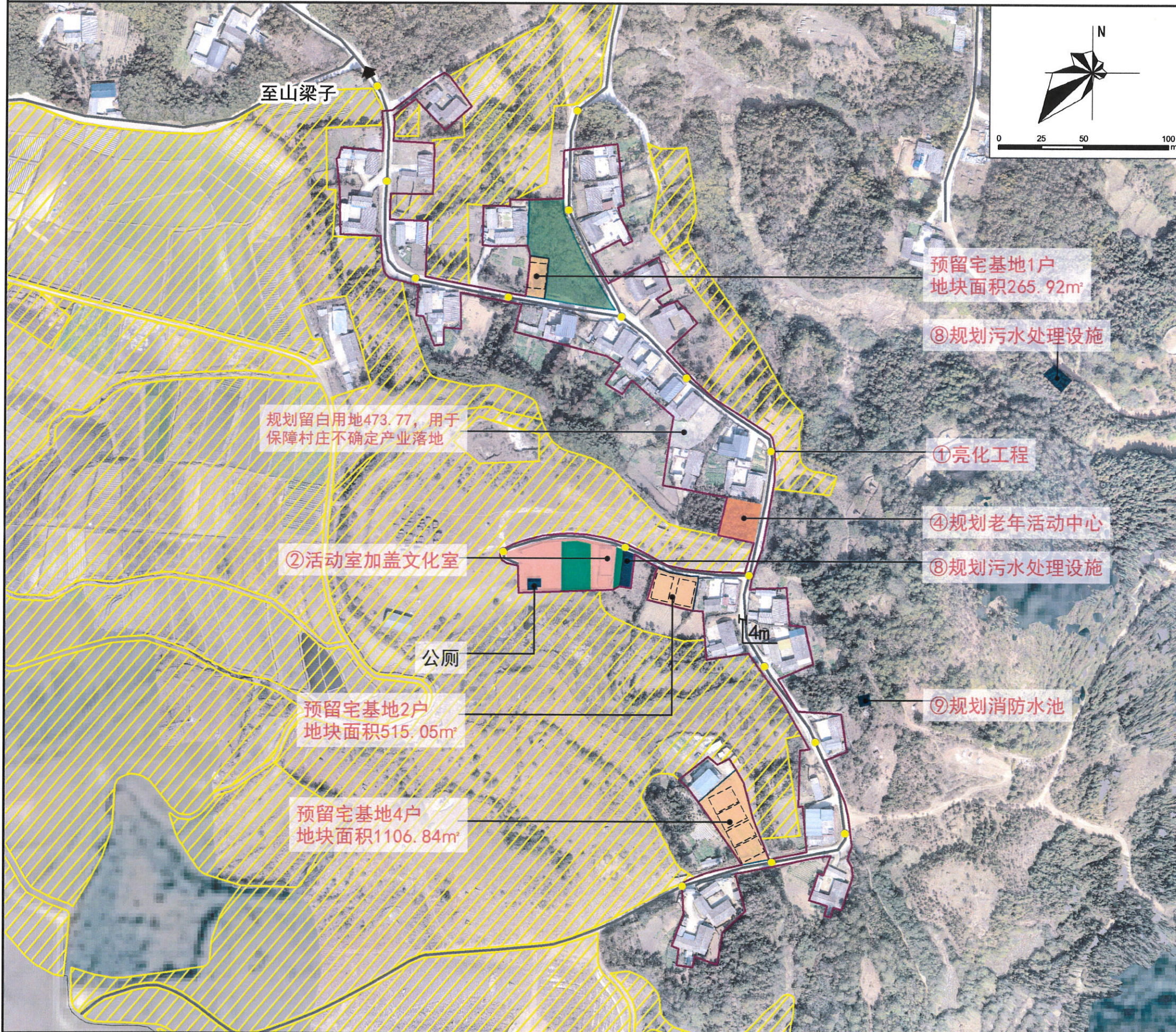
图例

- 永久基本农田 (黄色斜线填充)
- 村庄建设边界 (红色虚线)
- 农村社区服务设施用地 (浅蓝色)
- 机关团体用地 (深蓝色)
- 文化用地 (浅绿色)
- 公用设施用地 (深绿色)
- 绿地与开敞空间用地 (浅黄绿色)
- 农林用地 (深绿色)
- 预留宅基地范围 (浅灰色)
- 预留宅基地分割线 (红色虚线)
- 建筑控制区 (红色虚线)
- 现状道路 (灰色)
- 规划道路 (红色)

注：黑色文字标注表示现状设施和项目，红色文字标注表示规划设施和项目；用序号标注近期建设项目。

盈江县昔马镇胜利村“多规合一”实用性村庄规划（2021—2035年）

诺谷自然村（集中居民点）布局规划图



规划说明

1、村庄类型
诺谷自然村为特色保护类村庄。

2、底线管控
基本农田不能占，持续耕种保护好，生态红线要规避。

3、农村宅基地布局
本次规划在集中居民点附近选择合适区域进行规划建设，紧挨集中居民点，地势平坦，与现有村庄联系紧密，便于统筹布局道路和公共服务设施。规划共预留农村宅基地7户，其中部分利用其他低效村庄建设用地布局。

4、基础设施和公共服务设施配置
规划新增消防水池1处，垃圾收集点1处，文化室1处，老年活动中心1处，污水处理设施1处。

公共服务设施和公用设施配置表

序号	设施类型	设施名称	规模/数量	备注
1	文体设施	村民活动中心	115.74m ² /1处	现状保留
2		村民活动中心加盖文化室	115.74m ² /1处	规划新增
3		活动广场兼运动场所	495.79m ² /1处	现状保留
4	社会福利	老年活动中心	490.27m ² /1处	规划新增
5	排水设施	污水处理设施	144.40m ² /1处	规划新增
6	给水设施	高位水池	2处	现状保留（与山梁子共用）
7	服务设施	农村公益性公墓	1处	现状保留
8	电力设施	变压器	1处	现状保留
9	综合防灾设施	消防水池	44.21m ² /1处	规划新增
10	环卫设施	垃圾收集点	1处	规划新增
11		公共厕所	50.88m ² /1处	现状保留

近期重点项目表

项目类型	序号	项目名称	主要内容	用地面积（公顷）	投资规模（万元）	实施年限	备注
基础设施和公共服务设施配置	1	亮化工程	沿村内主干道安装太阳能路灯17盏	—	0.85	2021-2025	
	2	村民活动中心	村民活动中心加盖文化室	0.0116	17.36	2021-2025	
	3	村民活动中心	村民活动中心围墙0.15km	—	7.50	2021-2025	
	4	老年活动中心	新建老年活动中心	0.049	49.03	2021-2025	
	5	供水管网	供水管网建设0.98km	—	5.88	2021-2025	
	6	污水管网	铺设污水管道0.98km	—	19.60	2021-2025	
	7	雨水工程	排水沟渠治理、支砌0.98km	—	9.80	2021-2025	
	8	污水处理设施	污水处理设施	0.0144	14.44	2021-2025	
	9	消防设施	新建消防水池	0.0044	3.98	2021-2025	
	10	垃圾收集点	规划垃圾收集点1处	—	0.15	2021-2025	
边防巩固	11	守边固边工程建设	红旗飘红工程，安装国旗27面	—	0.14	2021-2025	
总计					128.73		

注：边境小康村项目详见说明书附表

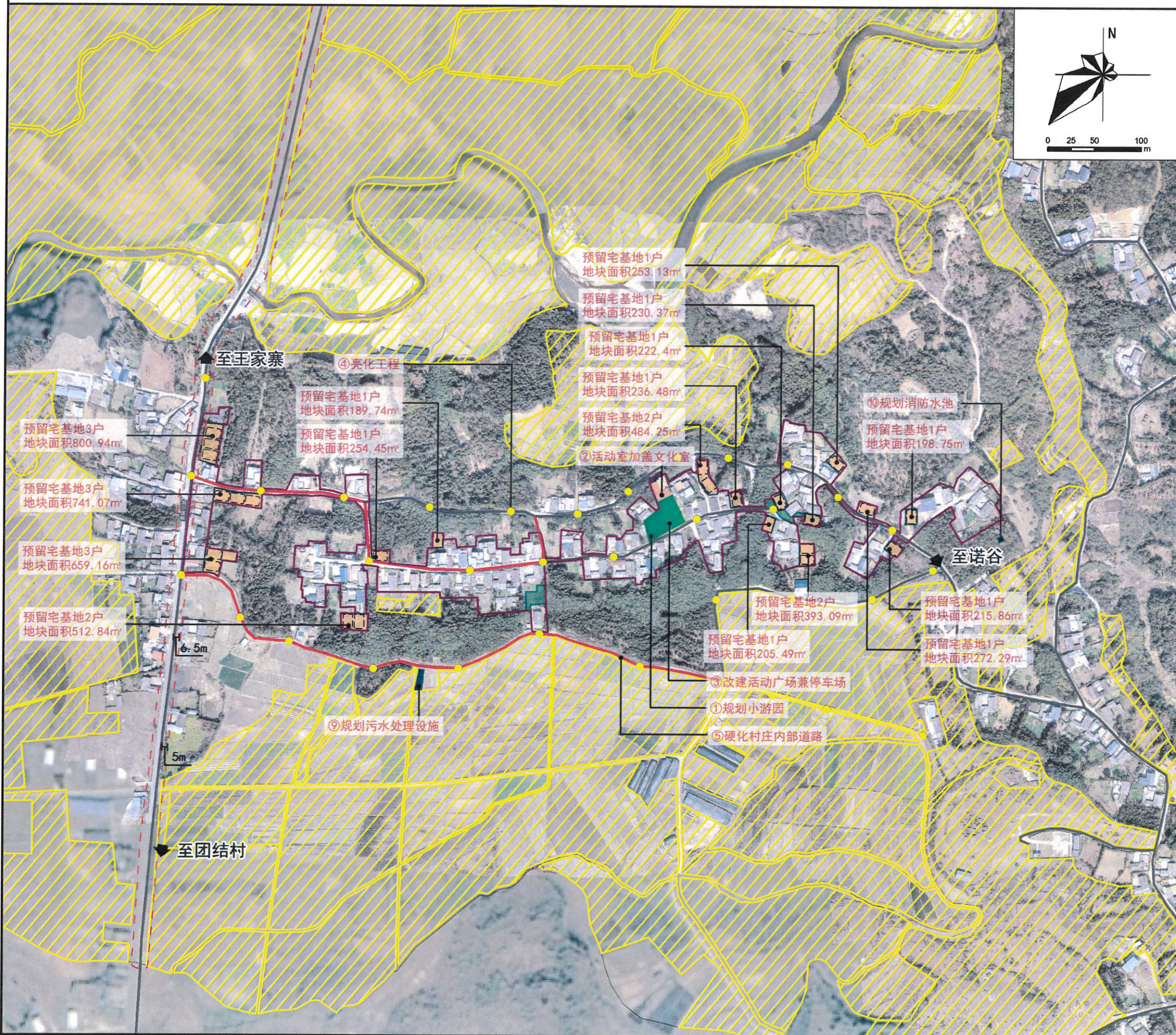
图例

- 永久基本农田
- 村庄建设边界
- 农村社区服务设施用地
- 文化用地
- 公用设施用地
- 绿地与开敞空间用地
- 留白用地
- 农林用地
- 预留宅基地范围
- 预留宅基地分割线
- 现状道路

注：黑色文字标注表示现状设施和项目，红色文字标注表示规划设施和项目；用序号标注近期建设项目。

盈江县昔马镇胜利村“多规合一”实用性村庄规划（2021—2035年）

山梁子自然村（集中居民点）布局规划图



规划说明

- 1、村庄类型
山梁子自然村为特色保护类村庄。
- 2、底线管控
基本农田不能占，持续精神保护好，生态红线要规避。
- 3、农村宅基地布局
本次规划在集中居民点附近选择合适区域进行规划建设，紧挨集中居民点，地势平坦，与现有村庄联系紧密，便于统筹布局道路交通和公共服务设施。规划共预留农村宅基地 25 户，其中部分利用其他低效村庄建设用地布局。
- 4、产业项目布局
规划生产道路提质改造 4.43 千米。
- 5、基础设施和公共服务设施配置
规划新增消防水池 1 处，垃圾收集点 1 处，文化室 1 处，污水处理设施 1 处。
- 6、道路交通
村道修建 1.37 千米。
- 7、绿地与开敞空间
规划绿地与开敞空间 0.1235 公顷，布局小公园 1 处，小广场 1 处。

公共服务设施和公用设施配置表

序号	设施类型	设施名称	规模/数量	备注
1	文体设施	村民活动中心	111.79m ² /1处	现状保留
2		村民活动中心加盖文化室	111.79m ² /1处	规划新增
3		活动广场兼普通停车场	685.44m ² /1处	提质改造
4	排水设施	污水处理设施	168.78m ² /1处	规划新增
5	服务设施	村民活动中心附属厨房	100.96m ² /1处	现状保留
6	电力设施	通信基站	1处	现状保留
7		变压器	1处	现状保留
8	综合防灾设施	消防水池	41.47m ² /1处	规划新增
9	环卫设施	垃圾收集点	1处	规划新增
10		公共厕所	24.08m ² /1处	现状保留

近期重点项目表

项目类型	序号	项目名称	主要内容	用地面积(公顷)	投资规模(万元)	实施年限	备注
人居环境整治	1	公园绿地	五小园	0.055	—	2021-2025	
	2	村民活动中心	村民活动中心加盖文化室	0.0112	5.59	2021-2025	
基础设施和公共服务设施配置	3	活动广场	改建活动广场兼普通停车场	0.0685	54.84	2021-2025	
	4	亮化工程	沿村内主干道安装太阳能路灯33盏	—	1.65	2021-2025	
	5	新建道路	村道修建1.37km	—	27.40	2021-2025	
	6	供水管网	供水管网建设1.79km	—	10.74	2021-2025	
	7	污水管网	铺设污水管道1.80km	—	36.00	2021-2025	
	8	雨水工程	排水沟渠治理、支砌1.83km	—	18.30	2021-2025	
	9	污水处理设施	污水处理设施	0.0169	16.88	2021-2025	
	10	消防设施	新建消防水池	0.0041	3.73	2021-2025	
	11	垃圾收集点	规划垃圾收集点1处	—	0.15	2021-2025	
	产业发展	12	产业道路改造	生产道路提质改造4.43km	—	132.90	2021-2025
边防巩固	13	守边固边工程建设	红旗飘工程、安装国旗底座60套	—	0.40	2021-2025	
总投资					308.58		

注：边境小康村项目详见说明书附表

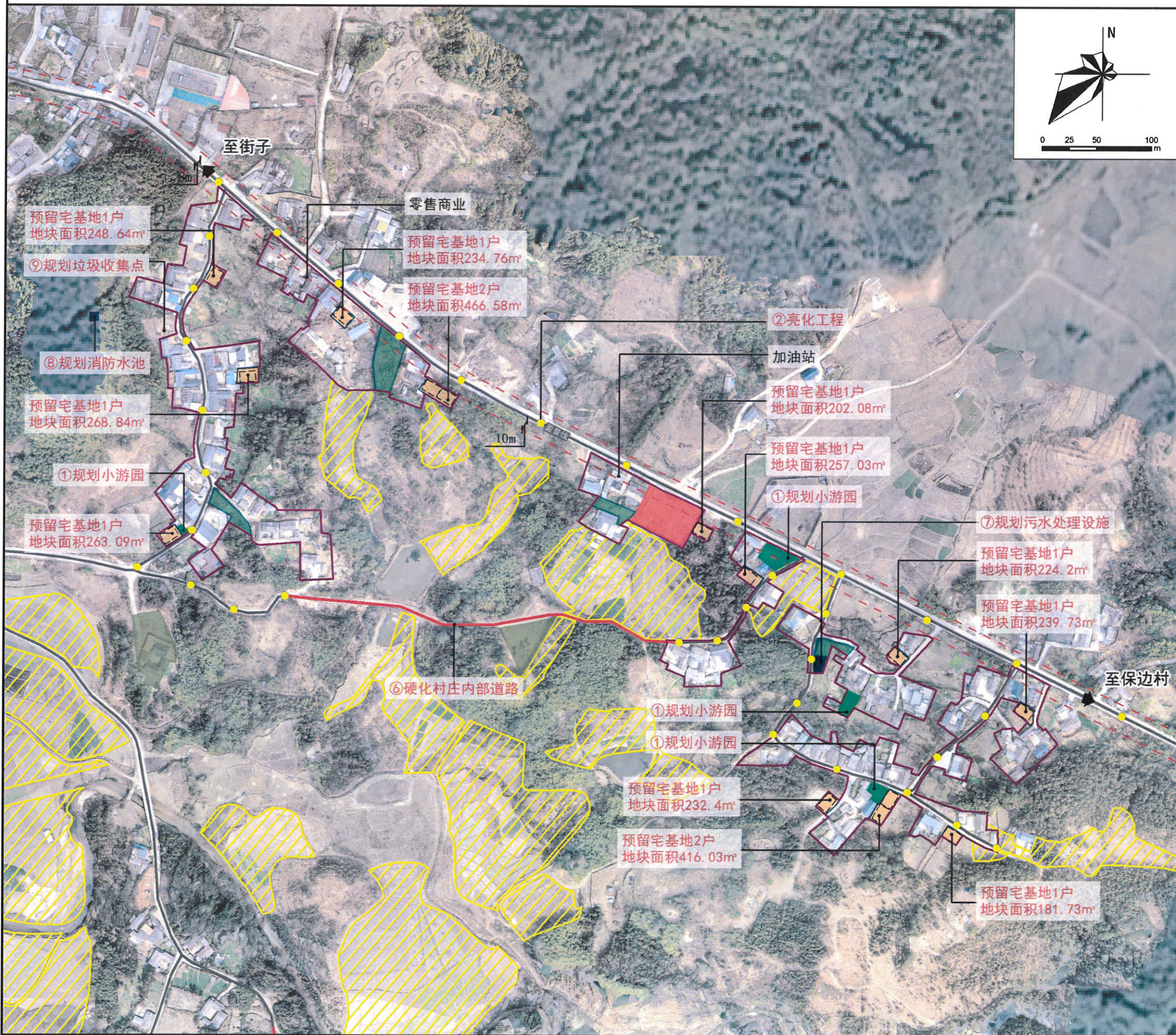
图例

	永久基本农田		预留宅基地范围
	村庄建设边界		预留宅基地分割线
	农村社区服务设施用地		建筑控制区
	交通场站用地		现状道路
	公用设施用地		规划道路
	绿地与开敞空间用地		
	农林用地		

注：黑色文字标注表示现状设施和项目，红色文字标注表示规划设施和项目；用序号标注近期建设项目。

盈江县昔马镇胜利村“多规合一”实用性村庄规划（2021—2035年）

双坡自然村（集中居民点）布局规划图



规划说明

- 1、村庄类型
双坡自然村为特色保护类村庄。
- 2、底线管控
基本农田不能占，持续耕种保护好，生态红线要规避。
- 3、农村宅基地布局
本次规划在集中居民点附近选择合适区域进行规划建设，紧挨集中居民点，地势平坦，与现有村庄联系紧密，便于统筹布局道路交通和公共服务设施。规划共预留农村宅基地14户，其中部分利用其他低效村庄建设用地布局。
- 4、产业项目布局
规划生产道路提质改造0.33千米。
- 5、基础设施和公共服务设施配置
规划新增消防水池1处，垃圾收集点2处，污水处理设施1处。
- 6、道路交通
村道修建0.37千米。
- 7、绿地与开敞空间
规划绿地与开敞空间0.1123公顷，布局小公园4处。

公共服务设施和公用设施配置表

序号	设施类型	设施名称	规模/数量	备注
1	排水设施	污水处理设施	176.78m³/1处	规划新增
2	给水设施	高位水池	1处	现状保留
3	服务设施	零售商业	2处	现状保留
4		加油站	2181.80m²/1处	现状保留
5	电力设施	变压器	3处	现状保留
6	综合防灾设施	消防水池	77.88m³/1处	规划新增
7	环卫设施	垃圾收集点	2处	规划新增

近期重点项目表

项目类型	序号	项目名称	主要内容	用地面积(公顷)	投资规模(万元)	实施年限	备注
人居环境整治	1	公园绿地	五小园	0.1123	—	2021-2025	
	2	亮化工程	沿村主干道安装太阳能路灯36盏	—	1.80	2021-2025	
	3	供水管网	供水管网建设2.22km	—	13.32	2021-2025	
基础设施和公共服务设施配置	4	污水管网	铺设污水管道2.21km	—	44.20	2021-2025	
	5	雨水工程	排水沟渠治理、支砌2.25km	—	22.50	2021-2025	
	6	新建道路	村道修建0.37km	—	7.40	2021-2025	
	7	污水处理设施	污水处理设施	0.0177	17.68	2021-2025	
	8	消防设施	新建消防水池	0.0078	7.01	2021-2025	
产业发展	10	产业道路改造	生产道路提质改造0.33km	—	9.93	2021-2025	
边防巩固	11	守边固边工程建设	红旗飘工程、安妥国旗展149面	—	0.75	2021-2025	
总投资					124.86		

注：边境小康村项目详见说明书附表

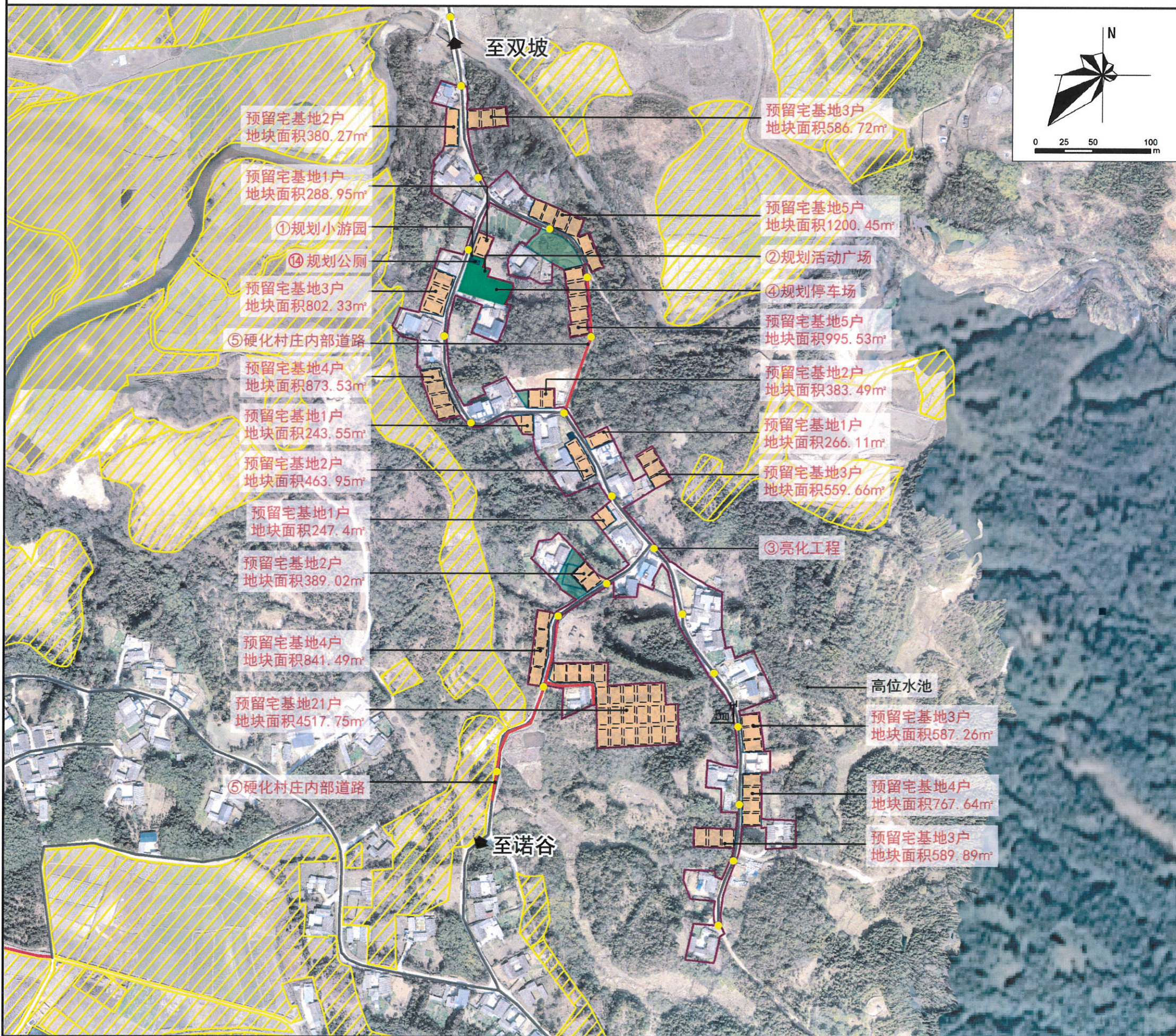
图例

- 永久基本农田 (黄色斜线)
- 村庄建设边界 (红色实线)
- 商业服务用地 (红色)
- 公用设施用地 (蓝色)
- 绿地与开敞空间用地 (绿色)
- 特殊用地 (深绿色)
- 农林用地 (浅绿色)
- 预留宅基地范围 (棕色)
- 预留宅基地分割线 (虚线)
- 建筑控制区 (点状)
- 现状道路 (灰色)
- 规划道路 (红色)

注：黑色文字标注表示现状设施和项目，红色文字标注表示规划设施和项目；用序号标注近期建设项目。

盈江县昔马镇胜利村“多规合一”实用性村庄规划（2021—2035年）

王家寨自然村（集中居民点）布局规划图



规划说明

- 1、村庄类型
王家寨自然村为特色保护类村庄。
- 2、底线管控
基本农田不能占，持续耕种保护好，生态红线要规避。
- 3、农村宅基地布局
本次规划在集中居民点附近选择合适区域进行规划建设，紧挨集中居民点，地势平坦，与现有村庄联系紧密，便于统筹布局道路交通和公共服务设施。规划共预留农村宅基地 71 户，其中部分利用其他低效村庄建设用地布局。
- 4、产业项目布局
规划生产道路提质改造 0.79 千米。
- 5、基础设施和公共服务设施配置
规划新增消防水池 1 处，高位水池 1 处，垃圾收集点 2 处，公厕 1 处，污水处理设施 1 处。
- 6、道路交通
入户路硬化 0.03 千米，村道修建 1.37 千米，规划普通停车场 1 处。
- 7、绿地与开敞空间
规划绿地与开敞空间 0.108 公顷，布局小公园 1 处，小广场 1 处。

公共服务设施和公用设施配置表

序号	设施类型	设施名称	规模/数量	备注
1	文体设施	活动广场	546.37m ² /1处	规划新增
2	排水设施	污水处理设施	133.05m ² /1处	规划新增
3	给水设施	高位水池	1处	现状保留
			34.57m ² /1处	规划新增
4	服务设施	普通停车场	485.83m ² /1处	规划新增
5	电力设施	变压器	1处	现状保留
6	综合防灾设施	消防水池	39.16m ² /1处	规划新增
7	环卫设施	垃圾收集点	2处	规划新增
			46.60m ² /1处	规划新增

近期重点项目表

项目类型	序号	项目名称	主要内容	用地面积(公顷)	投资规模(万元)	实施年限	备注
人居环境整治	1	公厕建设	五公厕	0.0048	—	2021-2025	
	2	活动广场	新建活动广场	0.0546	60.10	2021-2025	
	3	美化工程	沿村主干道安装太阳能路灯22盏	—	1.10	2021-2025	
	4	集中停车场	新建普通停车场	0.0486	9.72	2021-2025	
基础设施和公共服务设施配置	5	新建道路	村道修建1.37km	—	27.40	2021-2025	
	6	道路硬化	入户路硬化0.03km	—	0.60	2021-2025	
	7	供水管网	供水管网建设1.05km	—	6.36	2021-2025	
	8	污水管网	铺设污水管网1.05km	—	21.60	2021-2025	
	9	雨水工程	排水沟渠治理,至坝1.05km	—	10.60	2021-2025	
	10	污水处理设施	污水处理设施	0.0133	13.30	2021-2025	
	11	消防设施	新建消防水池	0.0039	3.52	2021-2025	
	12	供水设施	新建高位水池	0.0035	3.80	2021-2025	
	13	垃圾收集点	规划垃圾收集点2处	—	0.30	2021-2025	
	14	公共厕所	新建水冲式公厕	0.0047	3.73	2021-2025	
产业类	15	产业道路改造	生产道路提质改造0.79km	—	23.70	2021-2025	
边防巩固	16	守边固边工程建设	红麻筑路工程,安置新筑党寨244亩	—	1.22	2021-2025	
总计					197.65		

注：边境小康村项目详见规划说明书附表

图例

- 永久基本农田
- 村庄建设边界
- 公用设施用地
- 绿地与开敞空间用地
- 农林用地
- 预留宅基地范围
- 预留宅基地分割线
- 现状道路
- 规划道路

注：黑色文字标注表示现状设施和项目，红色文字标注表示规划设施和项目；用序号标注近期建设项目。

村庄主要用地管控规则

1、村庄建设边界

管控规则：村庄各项建设不得突破建设边界，在建设边界外进行建设的，应初步进行拆除、迁出，并复垦侵占土地，确需调整村庄建设边界的，应当修改村庄规划，并依法按照审批程序报批。

2、村庄主要用地管控规则

(1) 农村宅基地

管控规则：严格执行“一户一宅”制度，科学测算规划期内新增宅基地建房需求，坝区村庄每户住宅用地不超过300平方米，山区村庄每户住宅用地不超过350平方米。建筑限高为3层；建筑高度不得超过12米，容积率不大于2.5。

(2) 产业用地

管控规则：严格按照相关产业发展用地标准控制相应用地指标，建设控制区内发展农业项目建设的，必须逐级上报批准，由相关部门进行实地探勘，界定边界和范围，在合法确定范围内建设。其中商业服务业用地建筑高度不超过16米，建筑限高为4层，容积率不大于1.5；工业用地和物流仓储用地建筑高度不超过18米，建筑限高为3层，容积率不大于1.5。

(3) 公共管理与公共服务用地

管控规则：设施建设应符合所在地气候特点与环境条件、经济社会发展水平和文化习俗，营造经济实用、绿色低碳、安全便捷的设施服务环境，保护历史文化遗产并与传统风貌、地方特色相协调。建筑限高为4层；建筑高度不得超过16米，容积率不小于1.5。

(4) 农村社区服务设施用地

管控规则：基础设施和公共服务设施选址在边界内考虑，并优先选用现有低效、闲置建设用地和废弃地，边界内不得作为其他用途使用。村内排水设施逐步实行雨污分流，电力电信线路需按规划统一接驳，严禁私自乱拉乱接，影响村容村貌。村委会活动室、学校、活动广场、变压器、公共厕所等用地村民不得随意占用。

(5) 公用设施用地

管控规则：以优化人居环境为核心，以完善长效管理机制为目标，确保各设施在日常生产生活中能够正常使用，确保农村环境优美、整洁有序。

(6) 绿地与开敞空间用地

管控规则：优先安排绿地与广场用地，除必要的基础设施与公共服务设施外不得作为其他用途使用。边界内不符合规划要求的建筑物、构筑物及其他设施应限期迁出，任何单位和个人不得在用地边界内进行拦河截溪、取土采石、设置垃圾堆场、排放污水以及其他破坏行为。

(7) 留白用地

管控规则：留白用地主要用于暂不明确规划用地，待用地性质明确后可按要求直接使用。在用地项目明确前，按现状地类使用，不得闲置浪费。

3、村庄建设边界围合内山体水体等不可建设空间

管控规则：村庄建设边界围合范围内山体水体等不可建设空间属于与村庄不可分割的山体水体等集中连片不可建设区域，为保证村庄建设边界的完整性划入村庄建设边界范围以内，但不得进行任何建设。

