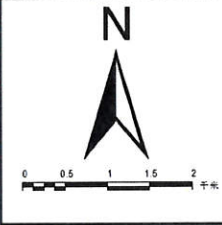
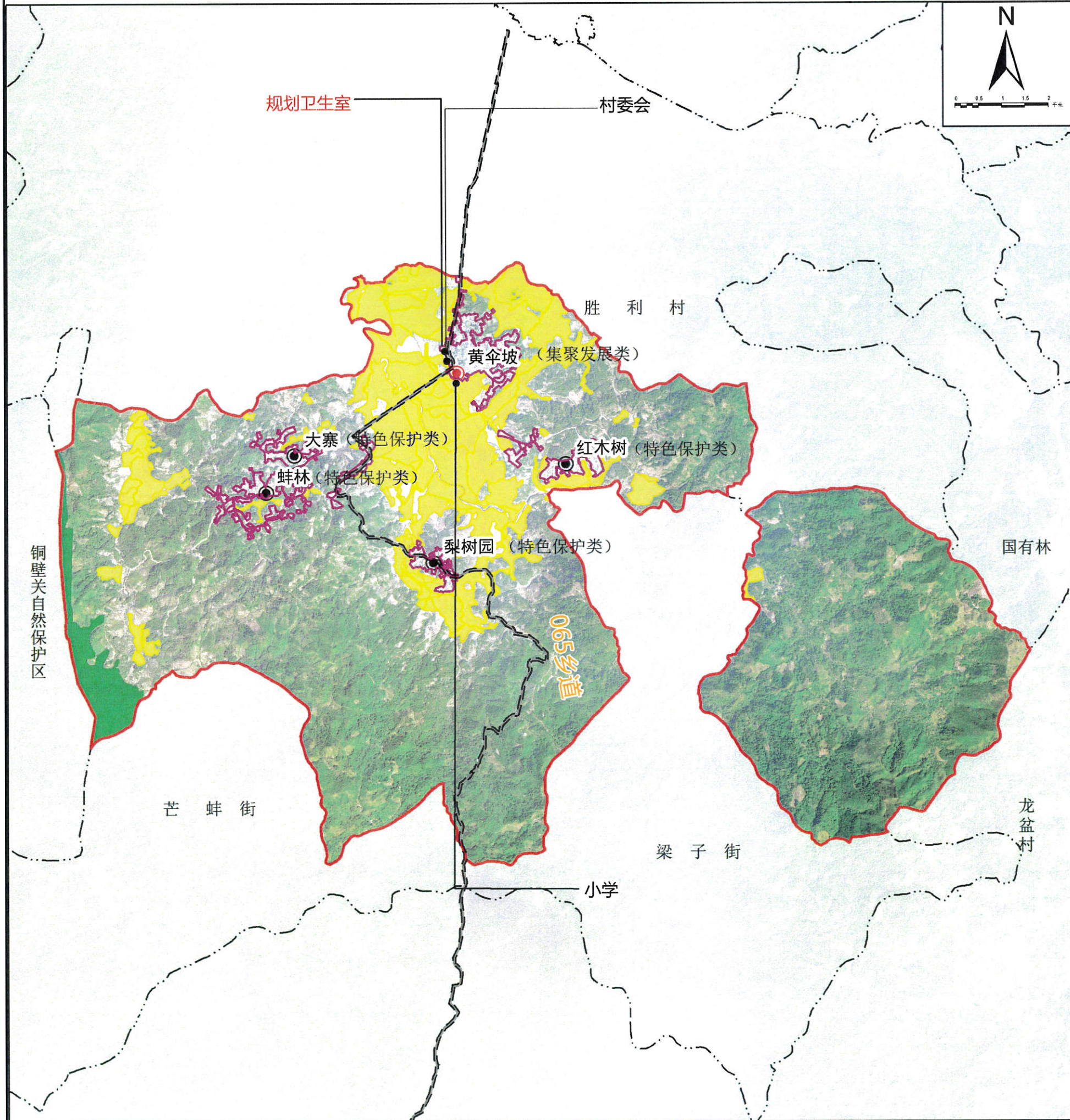


盈江县昔马镇团结村“多规合一”实用性村庄规划（2021-2035年）

村域布局规划图



规划说明

序号	指标类型	指标值 (公顷)	备注
1	生态保护红线	30.7523	
2	永久基本农田	220.7586	
3	村庄建设边界	48.7395	

1. 生态保护红线管控措施如下：
 1) 生态保护红线是国土空间规划中的重要管控边界，生态保护红线内自然保护区核心保护区原则上禁止人为活动；自然保护区核心保护区外，禁止开发性、生产性建设活动，在符合法律法规的前提下，仅允许以下对生态功能不造成破坏的有限人为活动。
 2. 永久基本农田管控措施如下：
 1) 严格按《基本农田保护条例》要求进行管控，禁止进行破坏基本农田的活动，任何单位和个人不得擅自改变基本农田用途或占用基本农田进行非农建设；
 2) 禁止占用区内基本农田进行非农建设，禁止在基本农田保护区上建房、建窑、建坟、挖砂、采矿、取土、堆放固体废弃物或者进行其他破坏基本农田的活动；禁止占用基本农田发展林果业和挖塘养鱼。
 3. 村庄建设边界管控措施如下：
 1) 除区域性重大基础设施和公共服务基础设施外，区外不得进行任何建设活动；
 2) 区内土地主要用于农村居民点建设、农村集体经济发展，区域内开展的建设活动与经批准的村庄规划相衔接；
 3) 区内村庄建设应优先利用现有低效建设用地、闲置地和废弃地；

- 1、产业发展目标：大力培育民俗文化和自然风光相结合的乡村旅游服务业，形成以农林经济为基础、以农特产品加工为扩展、以民俗及自然风光旅游为增长一二三产融合发展的模式。
 2、通过环境整治和修复，村庄水电路等配套设施的完善，建筑风貌的整治改造，基本达到自然生态良好，产业良性发展，人居环境优美，乡风文明健康等要求。

村域性公共服务设施和公用设施配置表

序号	类别	设施名称	规模/数量	备注
1	行政管理	村委会	1	现状保留
2	教育设施	小学	1	现状保留
3	医疗卫生	卫生室	1	规划新增

图例

- 永久基本农田
- 生态保护红线
- 村域范围线
- 村庄建设边界
- 非村委会所在自然村
- 村委会所在自然村

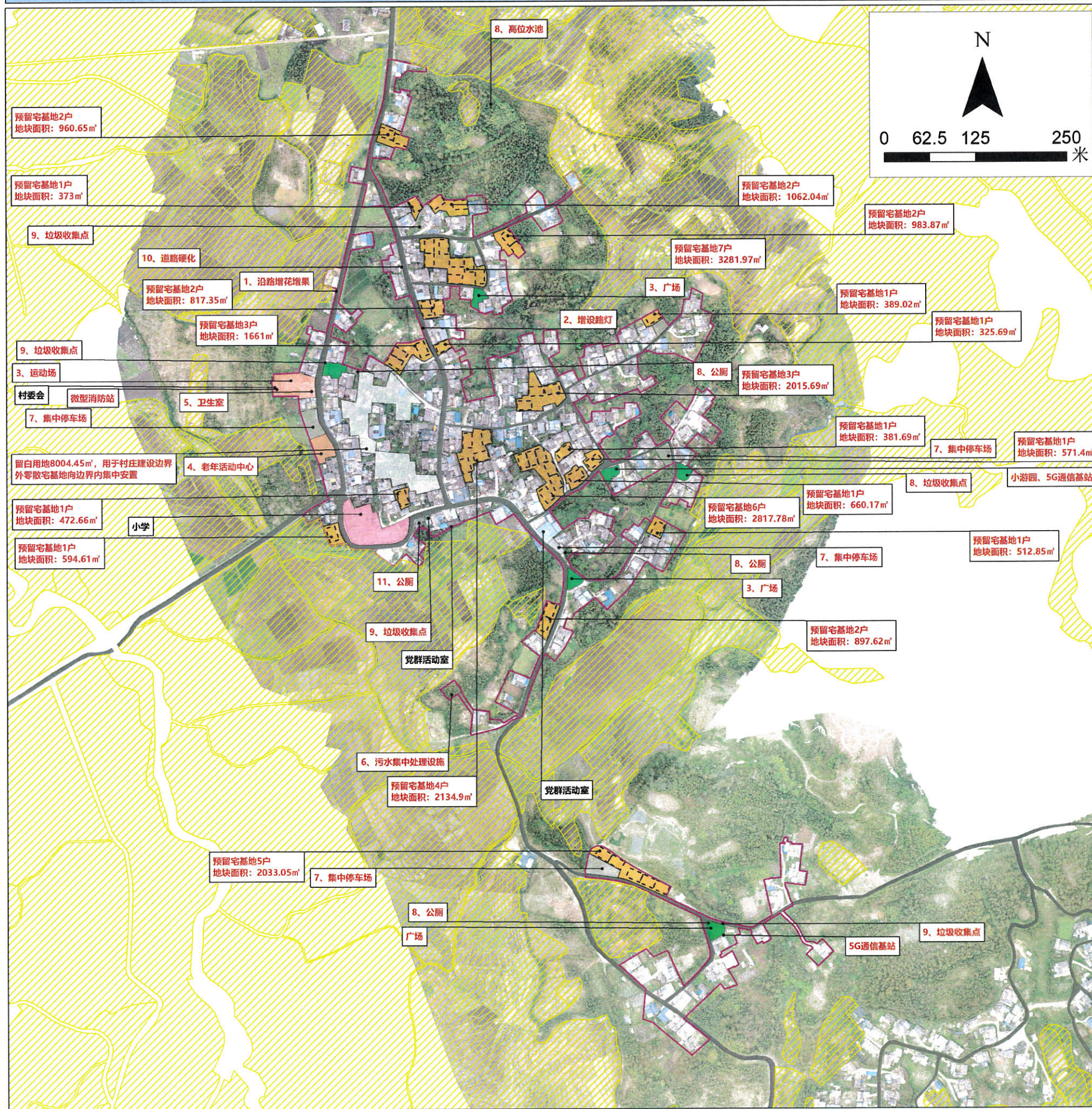
注：黑色文字标注表示现状设施和项目，红色文字标注表示规划设施和项目

2000国家大地坐标系
1985国家高程基准

昔马镇人民政府
昆明顺天科技有限公司 制图
云南省城乡规划设计研究院

盈江县昔马镇团结村“多规合一”实用性村庄规划（2021-2035年）

黄伞坡自然村（集中居民点）布局规划图



规划说明

- 1、村庄类型
黄伞坡自然村为集聚发展类村庄（汉族）
- 2、底线管控
(1) 永久基本农田范围内，任何单位和个人不得擅自占用或者擅自改变用途，严禁未经审批违法违规占用。禁止破坏永久基本农田的活动，禁止占用永久基本农田植树造林，禁止闲置荒芜永久基本农田，严格管控临时用地、农业设施建设用地占用永久基本农田的行为。
(2) 生态保护红线内，自然保护区核心区原则上禁止人为活动，其他区域严格禁止开发性生产性建设活动，在符合现行法律法规前提下，允许零星的原住民在不扩大现有建设用地和耕地规模前提下，修缮生产生活设施，保留生活必需的少量种植、放牧、捕捞、养殖等活动。
(3) 村庄建设边界内土地主要用于农村居住建设。边界内村庄建设应优先利用现有低效建设用地、闲置地和废弃地。边界内农用地在批准改变用途之前，应当按原用途使用，不得荒芜，严格执行“一户一宅”。
- 3、农村宅基地布局
预留宅基地20处，通过盘活存量用地、使用闲置土地等方式预留宅基地47户。
- 4、基础设施和公共服务设施配置
保留现状村委会1处、党群活动室2处、小学1所、变压器1处；规划新增5G通信基站3座、公厕4所、卫生室1所、垃圾收集点5处、老年活动中心1座、微型消防站1座、高位水池1座、污水处理设施1处。
- 5、道路交通
规划集中停车场5处。
- 6、绿地与开敞空间
规划修建运动场1处、小广场5处、小游园1处。

公共服务设施和公用设施配置表

序号	设施类型	设施名称	数量	单位	备注
1	行政管理	村委会、卫生室、运动场	1833.73	m ²	现状保留
2		党群活动室	1496.05	m ²	现状保留
3	文体设施	小学	3481.97	m ²	现状保留
4		运动场/广场	1716.68	m ²	规划新增
5	社会福利设施	老年活动中心	875.39	m ²	规划新增
6	道路交通设施	集中停车场	2860.33	m ²	规划新增
7	给水设施	高位水池	1	座	提升改造
8	排水设施	污水集中处理设施	1	处	规划新增
9	电力设施	变压器	1	处	现状保留
10	电信设施	5G通信基站	3	处	规划新增
11	综合防灾设施	微型消防站	1	处	规划新增
12	环卫设施	垃圾收集点	5	处	规划新增

近期建设项目表

项目类型	序号	项目名称	建设内容	数量	单位	投资概算(万)	资金来源
人居环境整治	1	绿化工程	沿路增花增果	18251.09	m ²	63.88	政府、村集体
	2	亮化工程	增设路灯	62	盏	9.32	政府、村集体
公共服务设施	3	文体设施建设	运动场/广场	1716.68	m ²	25.75	政府、村集体
	4	福利设施建设	老年活动中心	875.39	m ²	30.64	政府、村集体
市政基础设施	5	供水工程	高位水池	1	座	10.00	政府、村集体
	6	排水工程	污水集中处理设施	1	套	5.00	政府、村集体
	7	集中停车点	集中停车场	2860.33	m ²	25.74	政府、村集体
	8	环卫工程	公厕	4	座	40.00	政府、村集体
	9	环卫工程	垃圾收集点	5	处	2.50	政府、村集体
	10	路面改造	道路硬化	10948.80	m ²	63.88	政府、村集体
合计						276.71	

图例

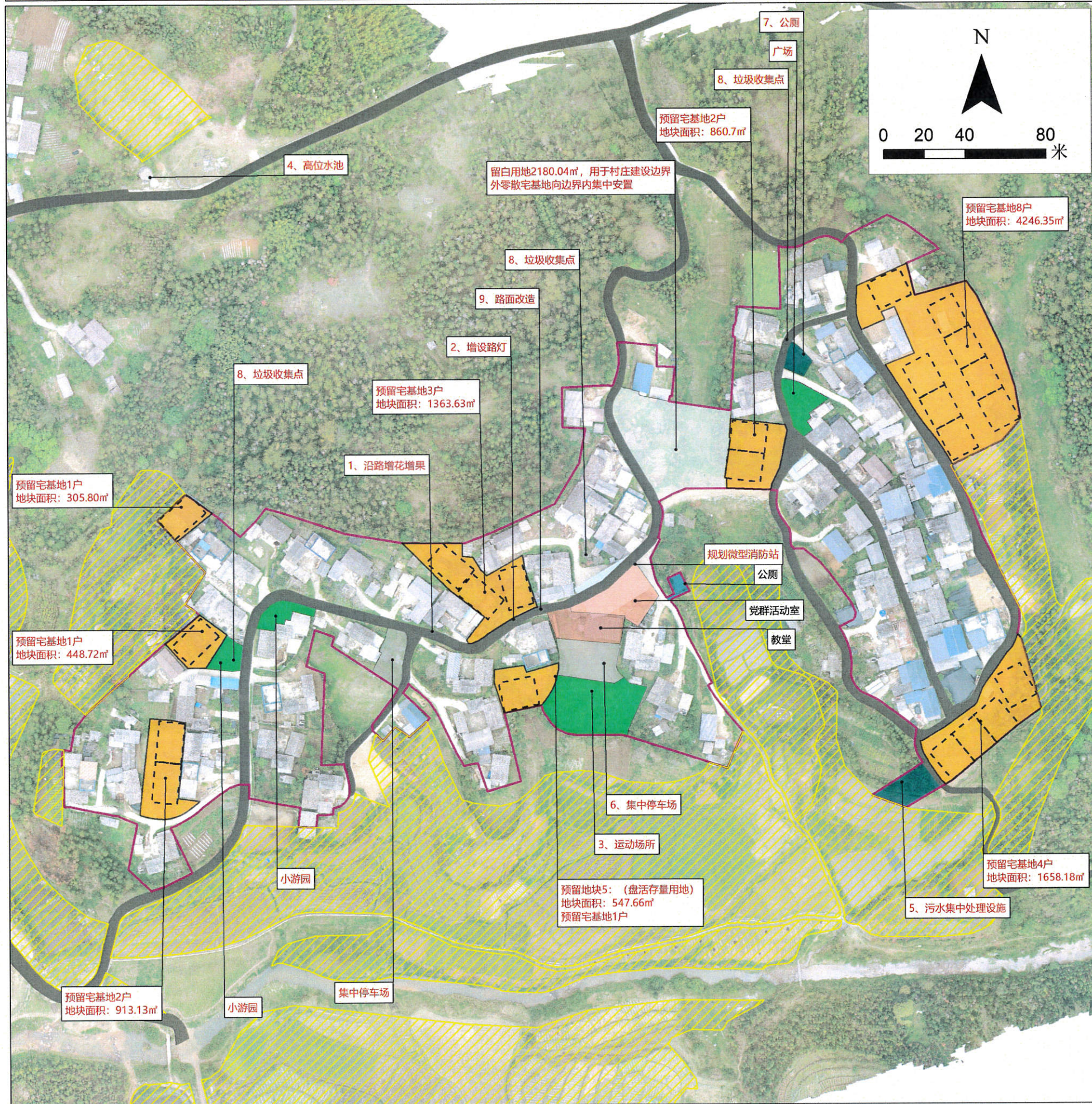
- 永久基本农田
- 村庄建设边界
- 农村社区服务设施用地
- 教育用地
- 社会停车场用地
- 绿地与开敞空间用地
- 留白用地
- 预留宅基地
- 预留宅基地分割线
- 现状道路

2000国家大地坐标系
1985国家高程基准

昔马镇人民政府
昆明顺天科技有限公司 制图
云南省城乡规划设计研究院

盈江县昔马镇团结村“多规合一”实用性村庄规划（2021-2035年）

红木树自然村（集中居民点）布局规划图



规划说明

- 村庄类型**
红木树自然村为特色保护类村庄（傣族）
- 底线管控**
 - 永久基本农田范围内，任何单位和个人不得擅自占用或者擅自改变用途，严禁未经审批违法违规占用。禁止破坏永久基本农田的活动，禁止占用永久基本农田植树造林，禁止闲置撂荒永久基本农田，严格管控临时用地、农业设施建设占用永久基本农田的行为。
 - 生态保护红线内，自然保护区核心区原则上禁止人为活动，其他区域严格禁止开发性生产性建设活动，在符合现行法律法规前提下，允许零星的原住民在不扩大现有建设用地和耕地规模前提下，修缮生产生活设施，保留生活必需的少量种植、放牧、捕捞、养殖等活动。
 - 村庄建设边界内土地主要用于农村居民点建设。边界内村庄建设应优先利用现有低效建设用地、闲置地和废弃地。边界内农用地在批准改变用途之前，应当按原用途使用，不得荒芜，严格执行“一户一宅”。
- 农村宅基地布局**
预留宅基地7处，通过盘活存量用地、使用闲置土地等方式预留宅基地22户。
- 基础设施和公共服务设施配置**
保留党群活动室1处、变压器1座、教堂1处。规划新增5G通信基站1座、公厕1所、垃圾收集点3处、微型消防站1座、污水集中处理设施1处。
- 道路交通**
规划集中停车场2处。
- 绿地与开敞空间**
规划修建小广场2处、小游园2处。

公共服务设施和公用设施配置表

序号	设施类型	设施名称	数量	单位	备注
1	行政管理	党群活动室	601.07	㎡	现状保留
2	文体设施	运动场地、广场	1699.49	㎡	规划新建
3	道路交通设施	集中停车场	880.56	㎡	规划新建
4	给水设施	高位水池	1	座	改造提升
5	排水设施	污水集中处理设施	1	套	规划新建
6	电力设施	变压器	1	座	现状保留
7	电信设施	5G通信基站	1	处	规划新增
8	综合防灾设施	微型消防站	1	处	规划新建
9	环卫设施	垃圾收集点	3	处	规划新建
10	宗教设施	教堂	1	处	现状保留

近期建设项目表

项目类型	序号	项目名称	建设内容	数量	单位	投资概算(万)	资金来源
人居环境整治	1	绿化工程	沿路增花增果	4936.84	㎡	17.28	政府、村集体
	2	亮化工程	增设路灯	22	盏	3.26	政府、村集体
公共服务设施	3	文体设施建设	运动场/广场	1699.49	㎡	25.49	政府、村集体
	4	供水工程	高位水池	1	座	10.00	政府、村集体
市政基础设施	5	排水工程	污水集中处理设施	1	套	5.00	政府、村集体
	6	集中停车点	集中停车场	880.56	㎡	7.93	政府、村集体
	7	环卫工程	公厕	1	座	10.00	政府、村集体
	8	环卫工程	垃圾收集点	3	处	1.50	政府、村集体
	9	路面改造	道路硬化	4936.84	㎡	9.87	政府、村集体
合计						90.33	

图例

- 永久基本农田
- 村庄建设边界
- 农村社区服务设施用地
- 社会停车场用地
- 绿地与开敞空间用地
- 公用设施用地
- 宗教用地
- 留白用地
- 预留宅基地
- 预留宅基地分割线
- 现状道路

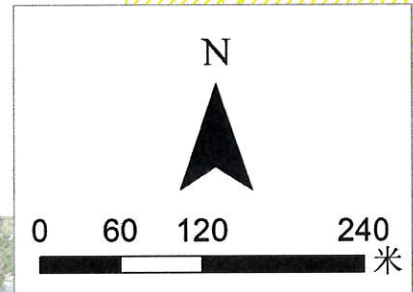
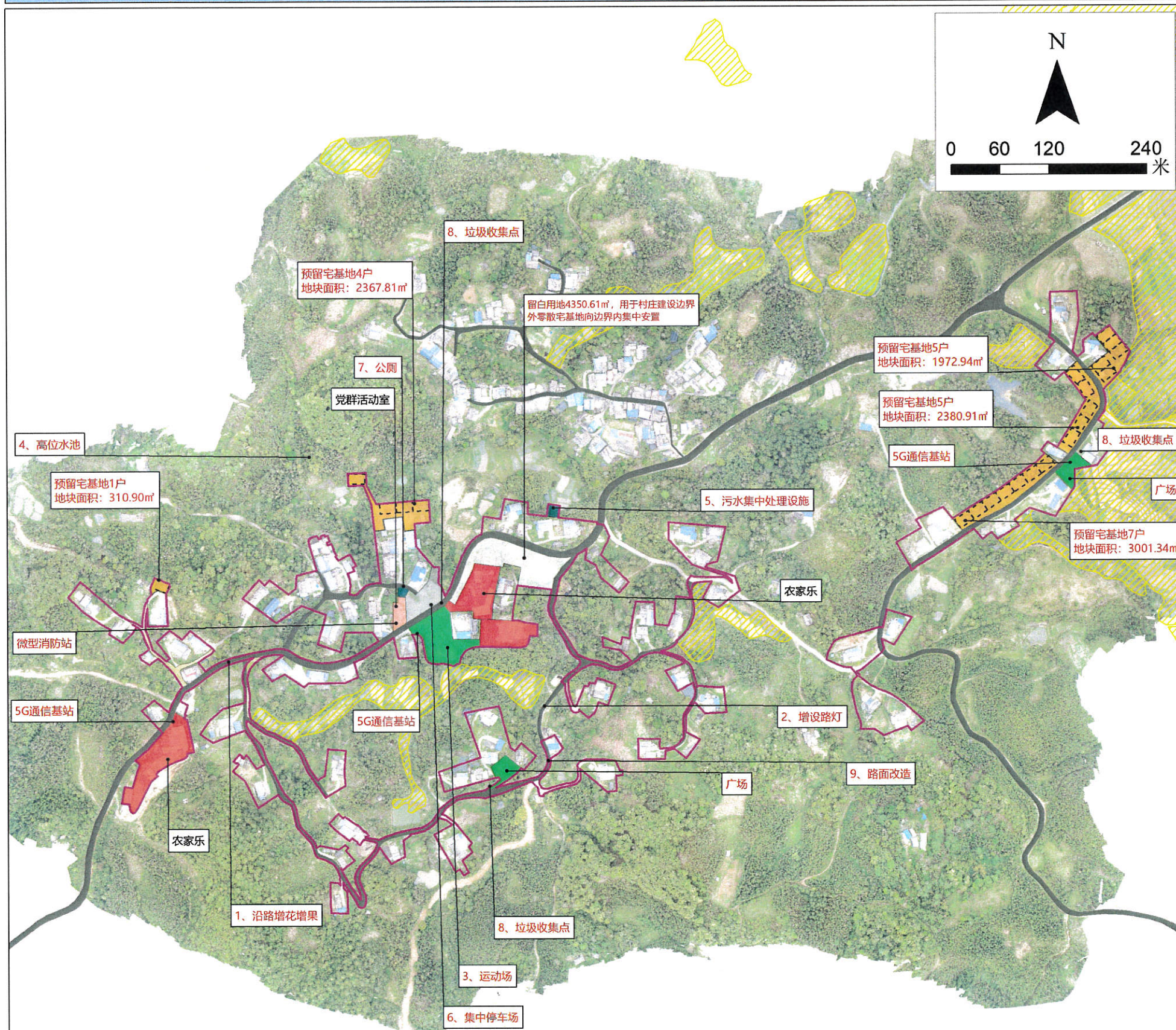
注：蓝色文字标注表示现状设施和项目，红色文字标注表示规划设施和项目，用序号标注近期建设项目。

2000国家大地坐标系
1985国家高程基准

昔马镇人民政府
昆明顺天科技有限公司 制图
云南省城乡规划设计研究院

盈江县昔马镇团结村“多规合一”实用性村庄规划（2021-2035年）

蚌林自然村（集中居民点）布局规划图



规划说明

- 村庄类型**
蚌林自然村为特色保护类村庄（景颇族）
- 底线管控**
 - 永久基本农田范围内，任何单位和个人不得擅自占用或者擅自改变用途，严禁未经审批违法违规占用。禁止破坏永久基本农田的活动，禁止占用永久基本农田植树造林，禁止闲置撂荒永久基本农田，严格管控临时用地、农业设施建设用地占用永久基本农田的行为。
 - 生态保护红线内，自然保护区核心保护区原则上禁止人为活动，其他区域严格禁止开发性生产性建设活动，在符合现行法律法规前提下，允许零星的原住民在不扩大现有建设用地和耕地规模前提下，修缮生产生活设施，保留生活必需的少量种植、放牧、捕捞、养殖等活动。
 - 村庄建设边界内土地主要用于农村居住建设。边界内村庄建设应优先利用现有低效建设用地、闲置地和废弃地。边界内农用地在批准改变用途之前，应当按原用途使用，不得荒芜，严格执行“一户一宅”。
- 农村宅基地布局**
预留宅基地5处，通过盘活存量用地、使用闲置土地等方式预留宅基地22户。
- 基础设施和公共服务设施配置**
保留党群活动室1处、农家乐2处、公厕1处、变压器1处。规划新增5G通信基站3座、垃圾收集点3处、微型消防站1座、高位水池1座、污水集中处理设施1处。
- 道路交通**
规划集中停车场1处。
- 绿地与开敞空间**
规划修建运动场1处、小广场2处。

公共服务设施和公用设施配置表

序号	设施类型	设施名称	数量	单位	备注
1	行政管理	党群活动室	554.38	m ²	现状保留
2	文化设施	运动场地/广场	4626.83	m ²	改造提升
3	道路交通设施	集中停车场	1591.95	m ²	规划新建
4	给水设施	高位水池	1	座	改造提升
5	排水设施	污水集中处理设施	1	套	规划新建
6	电力设施	变压器	1	座	现状保留
7	电信设施	5G通信基站	3	处	规划新增
8	综合防灾设施	微型消防站	1	处	规划新建
9	环卫设施	公厕	1	处	改造提升
10	环卫设施	垃圾收集点	3	处	规划新建/改造提升
11	商业设施	农家乐	2	处	现状保留

近期建设项目表

项目类型	序号	项目名称	建设内容	数量	单位	投资概算(万)	资金来源
人居环境整治	1	绿化工程	沿路增花增果	13843.36	m ²	48.45	政府、村集体
	2	亮化工程	增设路灯	35	盏	5.32	政府、村集体
公共服务设施	3	文体设施建设	运动场/广场	3047.44	m ²	45.71	政府、村集体
	4	供水工程	高位水池	1	座	10.00	政府、村集体
市政基础设施	5	排水工程	污水集中处理设施	1	套	5.00	政府、村集体
	6	集中停车点	集中停车场	1591.95	m ²	14.33	政府、村集体
	7	环卫工程	公厕	1	座	10.00	政府、村集体
	8	环卫工程	垃圾收集点	3	处	1.50	政府、村集体
	9	路面改造	道路硬化	8643.05	m ²	17.29	政府、村集体
合计						157.59	

图例

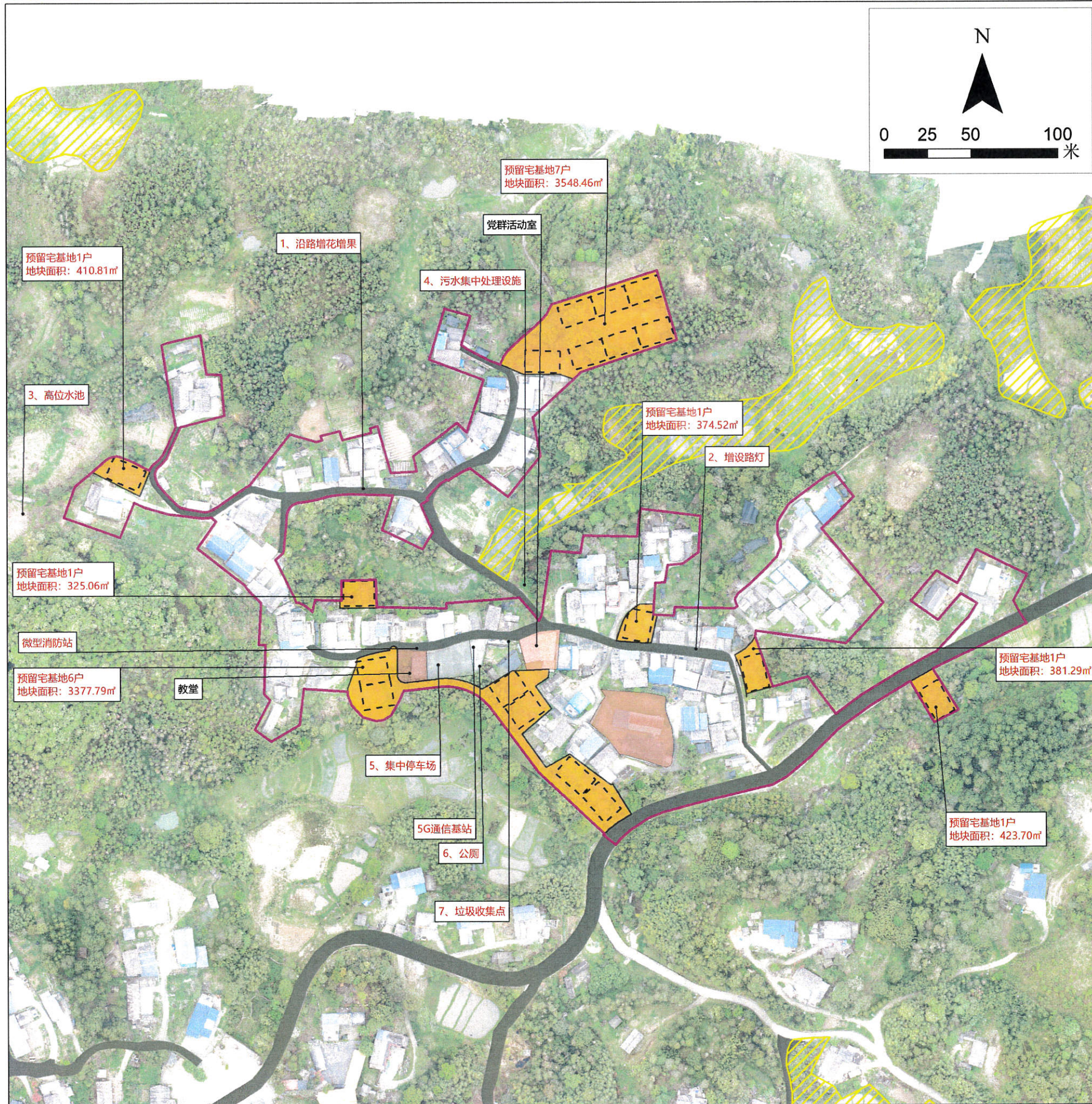
- 永久基本农田
- 村庄建设边界
- 农业设施建设用地
- 农村社区服务设施用地
- 商业服务业用地
- 社会停车场用地
- 公用设施用地
- 绿地与开敞空间用地
- 宗教用地
- 留白用地
- 预留宅基地
- 预留宅基地分割线
- 现状道路

2000国家大地坐标系
1985国家高程基准

昔马镇人民政府
昆明顺天科技有限公司 制图
云南省城乡规划设计研究院

盈江县昔马镇团结村“多规合一”实用性村庄规划（2021-2035年）

大寨自然村（集中居民点）布局规划图



规划说明

- 村庄类型
大寨自然村为特色保护类村庄（傣族）
- 底线管控
(1) 永久基本农田范围内，任何单位和个人不得擅自占用或者擅自改变用途，严禁未经审批违法违规占用。禁止破坏永久基本农田的活动，禁止占用永久基本农田植树造林，禁止闲置撂荒永久基本农田，严格管控临时用地、农业设施建设用地占用永久基本农田的行为。
(2) 生态保护红线内，自然保护区核心区原则上禁止人为活动，其他区域严格禁止开发性生产建设活动，在符合现行法律法规前提下，允许零星的原住民在不扩大现有建设用地和耕地规模前提下，修缮生产生活设施，保留生活必需的少量种植、放牧、捕捞、养殖等活动。
(3) 村庄建设边界内土地主要用于农村居住建设。边界内村庄建设应优先利用现有低效建设用地、闲置地和废弃地。边界内农用地在批准改变用途之前，应当按原用途使用，不得荒芜，严格执行“一户一宅”。
- 农村宅基地布局
预留宅基地7处，通过盘活存量用地、使用闲置土地等方式预留宅基地18户。
- 基础设施和公共服务设施配置
保留党群活动室1处、教堂1处、变压器1座。规划新增5G通信基站1座、公厕1所、垃圾收集点1处、微型消防站1座、高位水池1座、污水集中处理设施1处。
- 道路交通
规划集中停车场1处。

公共服务设施和公用设施配置表

序号	设施类型	设施名称	数量	单位	备注
1	行政管理	党群活动室	300.05	m²	现状保留
2	道路交通设施	集中停车场	472	m²	改造提升
3	给水设施	高位水池	1	座	规划新建
4	排水设施	污水集中处理设施	1	套	规划新建
5	电力设施	变压器	1	座	现状保留
6	电信设施	5G通信基站	1	处	规划新增
7	综合防灾设施	微型消防站	1	处	规划新建
8	环卫设施	垃圾收集点	1	处	规划新建
9	环卫设施	公厕	1	处	规划新建
10	宗教设施	教堂	1	处	现状保留

近期建设项目表

项目类型	序号	项目名称	建设内容	数量	单位	投资概算(万)	资金来源
人居环境整治	1	绿化工程	沿路增花增果	4452.13	m²	15.58	政府、村集体
	2	亮化工程	增设路灯	18	盏	2.75	政府、村集体
	3	供水工程	高位水池	1	座	10.00	政府、村集体
市政基础设施	4	排水工程	污水集中处理设施	1	套	5.00	政府、村集体
	5	集中停车点	集中停车场	472.00	m²	4.25	政府、村集体
	6	环卫工程	公厕	1	座	10.00	政府、村集体
	7	环卫工程	垃圾收集点	1	处	0.50	政府、村集体
合计						48.08	

图例

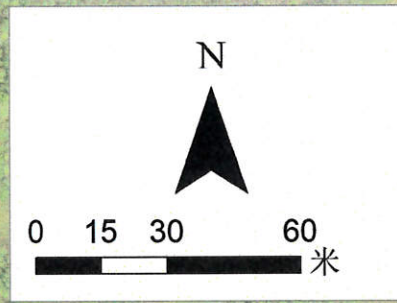
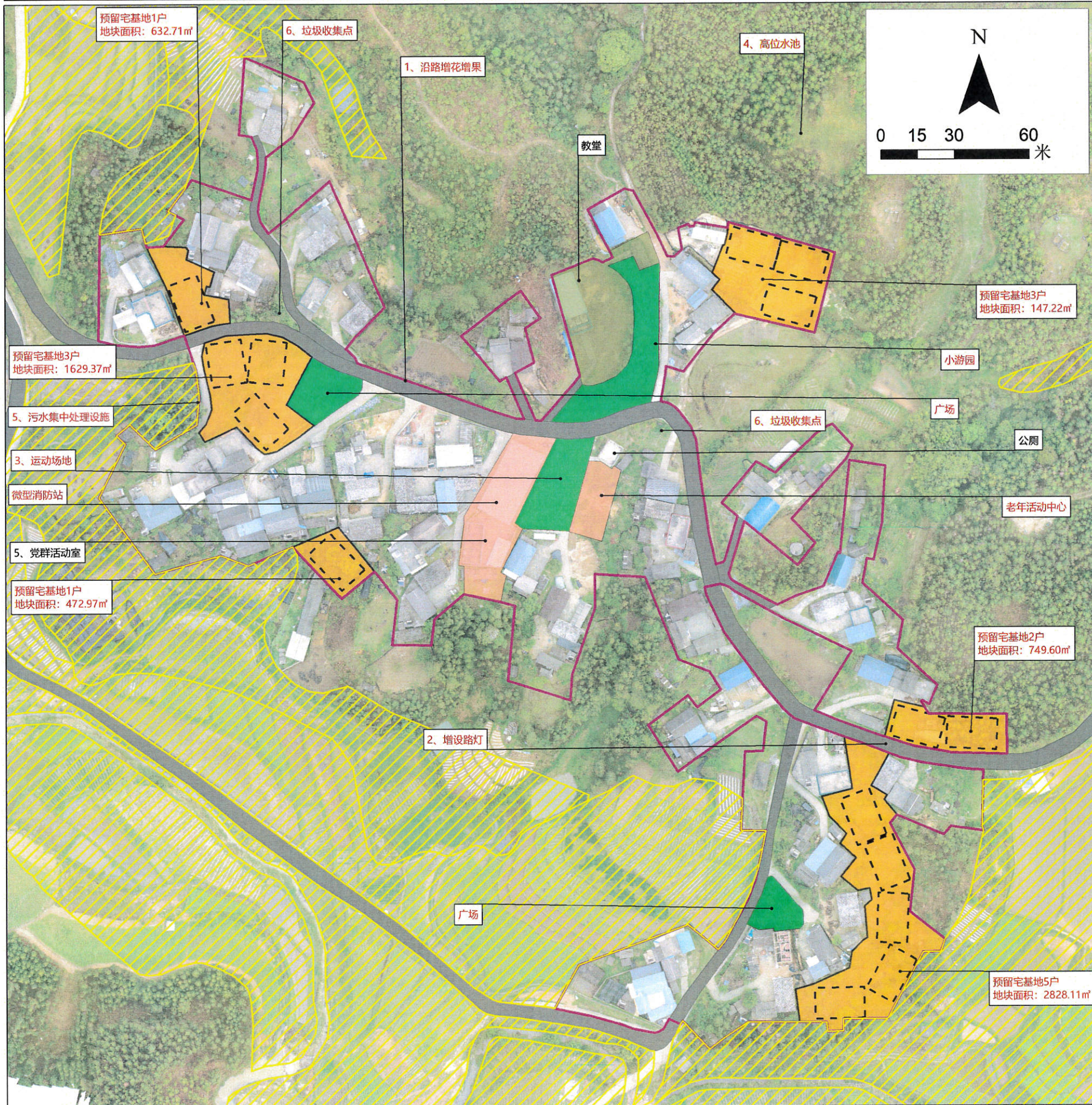
- 永久基本农田
- 村庄建设边界
- 农村社区服务设施用地
- 社会停车场用地
- 公用设施用地
- 绿地与开敞空间用地
- 宗教用地
- 预留宅基地
- 预留宅基地分割线
- 现状道路

2000国家大地坐标系
1985国家高程基准

昔马镇人民政府
昆明顺天科技有限公司 制图
云南省城乡规划设计研究院

盈江县昔马镇团结村“多规合一”实用性村庄规划（2021-2035年）

梨树园自然村（集中居民点）布局规划图



规划说明

- 村庄类型**
梨树园自然村为特色保护类村庄（景颇族）
- 底线管控**
(1) 永久基本农田范围内，任何单位和个人不得擅自占用或者擅自改变用途，严禁未经审批违法违规占用。禁止破坏永久基本农田的活动，禁止占用永久基本农田植树造林，禁止闲置撂荒永久基本农田，严格管控临时用地，农业设施建设用地占用永久基本农田的行为。
(2) 生态保护红线内，自然保护地核心区原则上禁止人为活动，其他区域严格禁止开发性生产性建设活动，在符合现行法律法规前提下，允许零星的原住民在不扩大现有建设用地和耕地规模前提下，修缮生产生活设施，保留生活必需的少量种植、放牧、捕捞、养殖等活动。
(3) 村庄建设边界内土地主要用于农村居点建设。边界内村庄建设应优先利用现有低效建设用地、闲置地和废弃地。边界内农用地在批准改变用途之前，应当按原用途使用，不得荒芜，严格执行“一户一宅”。
- 农村宅基地布局**
预留宅基地6处，通过盘活存量用地、使用闲置土地等方式预留宅基地15户。
- 基础设施和公共服务设施配置**
保留党群活动室1处、公厕1处、教堂1座、变压器1座。规划新增5G通信基站1座、垃圾收集点2处、老年活动中心1处、微型消防站1处、高位水池1座、污水集中处理设施1处。
- 道路交通**
规划集中停车场与运动场共用。
- 绿地与开敞空间**
规划修建运动场1处、小广场2处、小游园1处。

公共服务设施和公用设施配置表

序号	设施类型	设施名称	数量	单位	备注
1	行政管理	党群活动室	1310.74	m²	现状保留
2	文化设施	运动场地	715.75	m²	改造提升
3	社会福利设施	老年活动中心	413.92	m²	规划新建
4	给水设施	高位水池	1	座	规划新建
5	排水设施	污水集中处理设施	1	套	规划新建
6	电力设施	变压器	1	座	现状保留
7	综合防灾设施	微型消防站	1	处	规划新建
8	环卫设施	垃圾收集点	2	处	规划新建
9	环卫设施	公厕	1	处	现状保留
10	宗教设施	教堂	1	处	现状保留

近期建设项目表

项目类型	序号	项目名称	建设内容	数量	单位	投资概算(万)	资金来源
人居环境整治	1	绿化工程	沿路增花增果	3334.56	m²	11.67	政府、村集体
	2	亮化工程	增设路灯	17	盏	2.55	政府、村集体
公共服务设施	3	文体设施建设	运动场地	715.75	m²	10.74	政府、村集体
市政基础设施	4	供水工程	高位水池	1	座	10.00	政府、村集体
	5	排水工程	污水集中处理设施	1	套	5.00	政府、村集体
	6	环卫工程	垃圾收集点	2	处	1.00	政府、村集体
合计						51.62	

图例

- 永久基本农田
- 村庄建设边界
- 农村社区服务设施用地
- 绿地与开敞空间用地
- 特殊用地
- 预留宅基地
- 预留宅基地分割线
- 现状道路

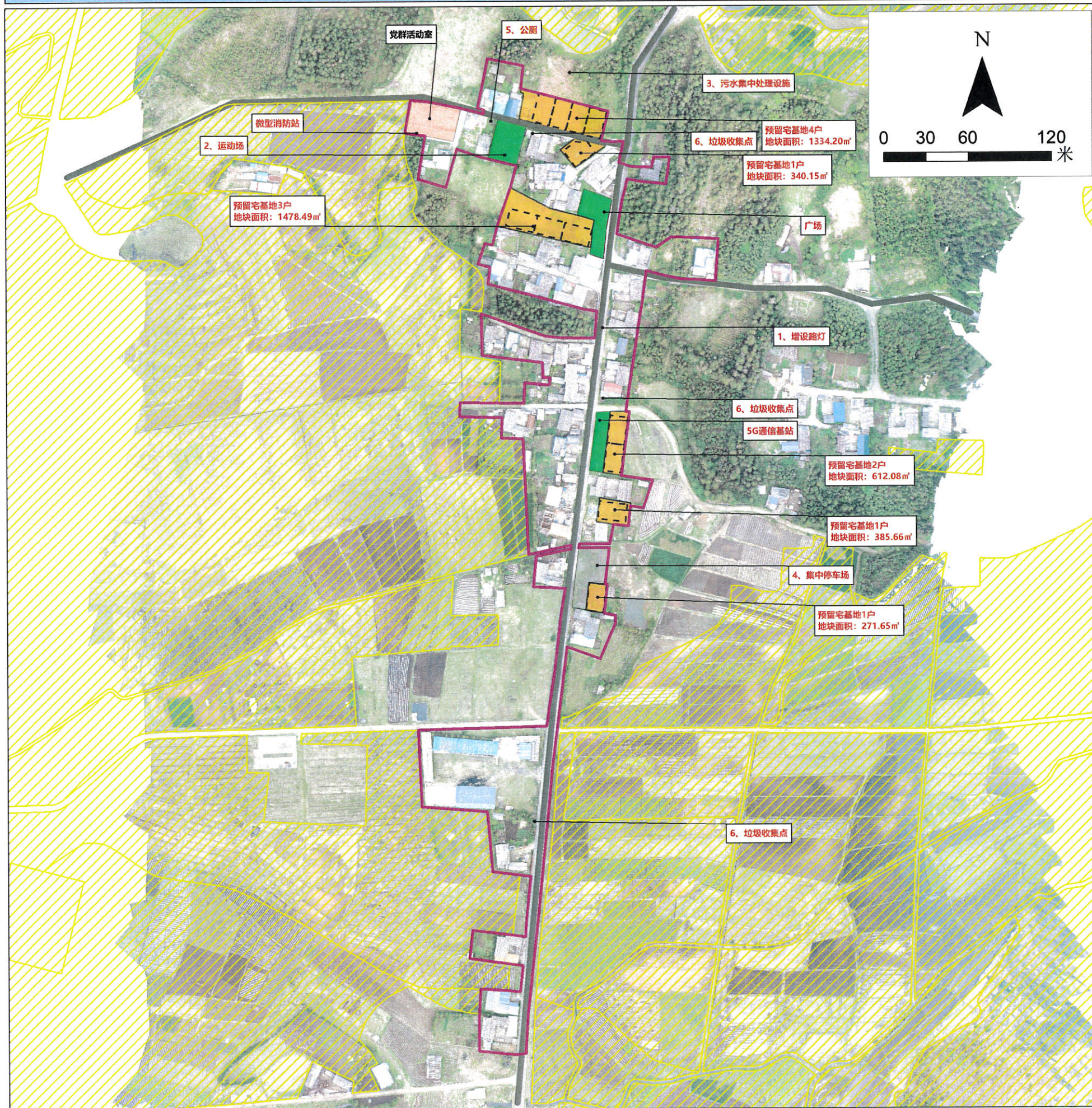
注：黑色文字标注表示现状设施和项目，红色文字标注表示规划设施和项目，用序号标注近期建设项目

2000国家大地坐标系
1985国家高程基准

昔马镇人民政府
昆明顺天科技有限公司 制图
云南省城乡规划设计研究院

盈江县昔马镇团结村“多规合一”实用性村庄规划（2021-2035年）

杉木笼自然村（集中居民点）布局规划图



规划说明

- 村庄类型**
杉木笼自然村为集聚发展类村庄（汉族）
- 底线管控**
 - 永久基本农田范围内，任何单位和个人不得擅自占用或者擅自改变用途，严禁未经审批违法违规占用。禁止破坏永久基本农田的活动，禁止占用永久基本农田植树造林，禁止闲置撂荒永久基本农田，严格管控临时用地、农业设施建设用地占用永久基本农田的行为。
 - 生态保护红线内，自然保护区核心区原则上禁止人为活动，其他区域严格禁止开发性生产性建设活动，在符合现行法律法规前提下，允许零星的原住民在不扩大现有建设用地和耕地规模前提下，修缮生产生活设施，保留生活必需的少量种植、放牧、捕捞、养殖等活动。
 - 村庄建设边界内土地主要用于农村居民点建设。边界内村庄建设应优先利用现有低效建设用地、闲置地和废弃地。边界内农用地在批准改变用途之前，应当按原用途使用，不得荒芜，严格执行“一户一宅”。
- 农村宅基地布局**
预留宅基地6处，通过盘活存量用地、使用闲置土地等方式预留宅基地13户。
- 基础设施和公共服务设施配置**
保留党群活动室1处、变压器1座；规划新增5G通信基站1座、公厕1座、垃圾收集点3处、微型消防站1座、污水处理设施1处。
- 道路交通**
规划集中停车场1处。
- 绿地与开敞空间**
规划修建运动场1处、小广场2处。

公共服务设施和公用设施配置表

序号	设施类型	设施名称	数量	单位	备注
1	行政管理	党群活动室	862.73	m ²	现状保留
2	文化设施	运动场地	610.07	m ²	规划新建
3	道路交通设施	集中停车场	744.51	m ²	规划新建
4	排水设施	污水集中处理设施	1	套	规划新建
5	电力设施	变压器	1	座	现状保留
6	电信设施	5G通信基站	1	处	规划新增
7	综合防灾设施	微型消防站	1	处	规划新建
8	环卫设施	垃圾收集点	3	处	规划新建/改造提升
9	环卫设施	公厕	1	处	规划新建

近期建设项目表

项目类型	序号	项目名称	建设内容	数量	单位	投资概算(万)	资金来源
人居环境整治	1	亮化工程	增设路灯	19	盏	2.91	政府、村集体
	2	文体设施建设	运动场/广场	610.07	m ²	9.15	政府、村集体
市政基础设施	3	排水工程	污水集中处理设施	1	套	5.00	政府、村集体
	4	集中停车点	集中停车场	744.51	m ²	6.70	政府、村集体
	5	环卫工程	公厕	1	座	10.00	政府、村集体
	6	环卫工程	垃圾收集点	3	处	1.50	政府、村集体
合计						38.16	

图例

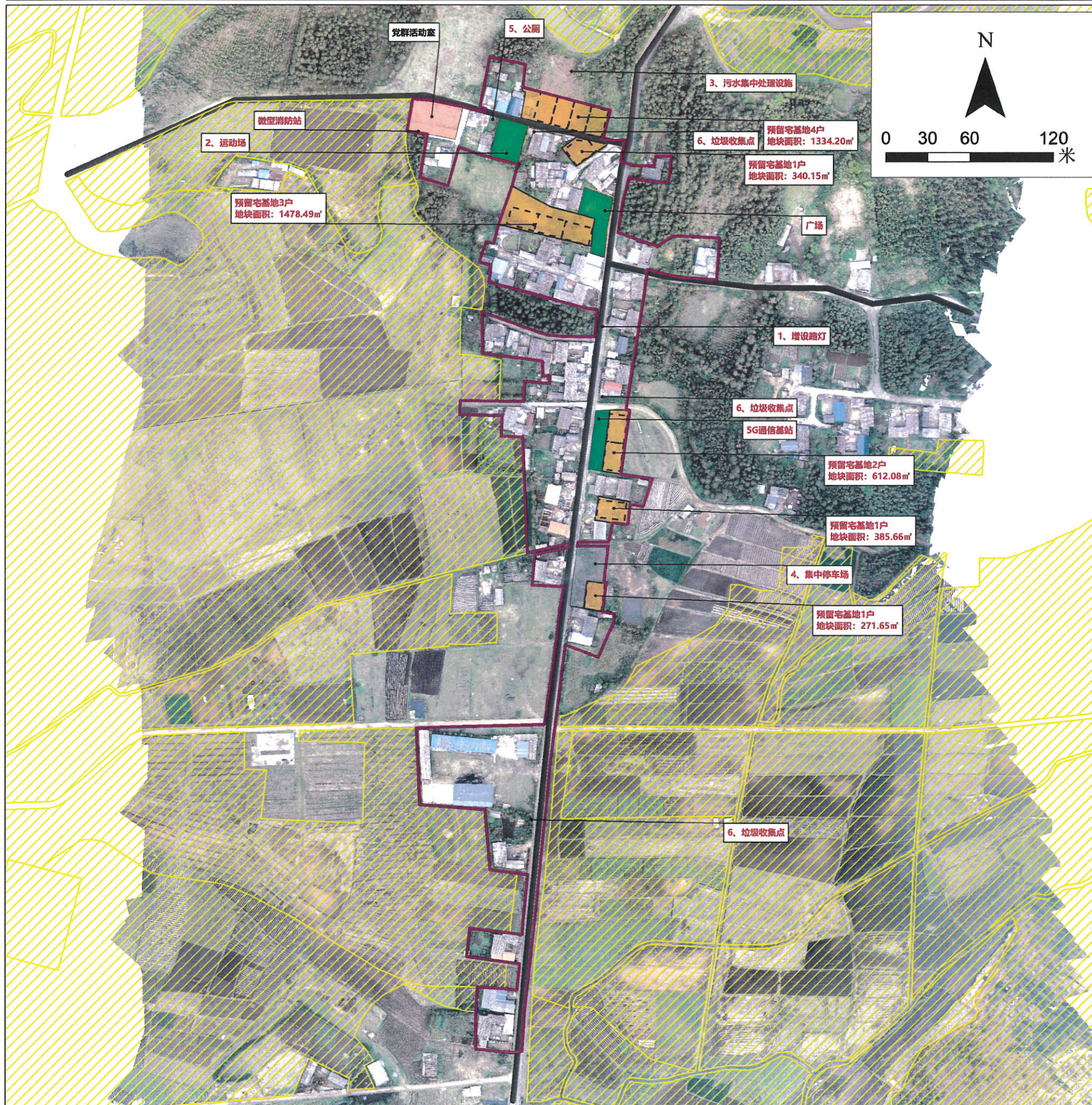
- 永久基本农田
- 村庄建设边界
- 农村社区服务设施用地
- 社会停车场用地
- 绿地与开敞空间用地
- 预留宅基地
- 预留宅基地分割线
- 现状道路

2000国家大地坐标系
1985国家高程基准

昔马镇人民政府
昆明顺天科技有限公司 制图
云南省城乡规划设计研究院

盈江县昔马镇团结村“多规合一”实用性村庄规划 (2021-2035)

杉木笼自然村布局规划图



规划说明

- 村庄类型**
杉木笼自然村为集聚发展类村庄(汉族)
- 底线管控**
(1) 永久基本农田范围内, 任何单位和个人不得擅自占用或者擅自改变用途, 严禁未经审批违法违规占用。禁止破坏永久基本农田的活动, 禁止占用永久基本农田植树造林, 禁止闲置撂荒永久基本农田, 严格管控临时用地、农业设施建设用地占用永久基本农田的行为。
(2) 生态保护红线内, 自然保护地核心保护区原则上禁止人为活动, 其他区域严格禁止开发性生产性建设活动, 在符合现行法律法规前提下, 允许零星的原住民在不扩大现有建设用地和耕地规模前提下, 修缮生产生活设施, 保留生活必需的少量种植、放牧、捕捞、养殖等活动。
(3) 村庄建设边界内土地主要用于农村居点建设。边界内村庄建设应优先利用现有低效建设用地、闲置地和废弃地。边界内农用地在批准改变用途之前, 应当按原用途使用, 不得荒芜, 严格执行“一户一宅”。
- 农村宅基地布局**
预留宅基地6处, 通过盘活存量用地、使用闲置土地等方式预留宅基地12户。
- 基础设施和公共服务设施配置**
保留党群活动室1处、变压器1座; 规划新增5G通信基站1座、公厕1座、垃圾收集点3处、微型消防站1座、污水处理设施1处。
- 道路交通**
规划集中停车场1处。
- 绿地与开敞空间**
规划修建运动场1处、小广场2处。

公共服务设施和公用设施配置表

序号	设施类型	设施名称	数量	单位	备注
1	行政管理	党群活动室	862.73	m ²	现状保留
2	文化设施	运动场地	610.07	m ²	规划新建
3	道路交通设施	集中停车场	744.51	m ²	规划新建
4	排水设施	污水集中处理设施	1	套	规划新建
5	电力设施	变压器	1	座	现状保留
6	电信设施	5G通信基站	1	处	规划新增
7	综合防灾设施	微型消防站	1	处	规划新建
8	环卫设施	垃圾收集点	3	处	规划新建/改造提升
9	环卫设施	公厕	1	处	规划新建

近期建设项目表

项目类型	序号	项目名称	建设内容	数量	单位	投资概算(万)	资金来源
人居环境整治	1	亮化工程	增设路灯	19	盏	2.91	政府、村集体
公共服务设施	2	文体设施建设	运动场/广场	610.07	m ²	9.15	政府、村集体
市政基础设施	3	排水工程	污水集中处理设施	1	套	5.00	政府、村集体
	4	集中停车点	集中停车场	744.51	m ²	6.70	政府、村集体
	5	环卫工程	公厕	1	座	10.00	政府、村集体
	6	环卫工程	垃圾收集点	3	处	1.50	政府、村集体
合计						38.16	

图例

- 永久基本农田
- 村庄建设边界
- 农村社区服务设施用地
- 社会停车场用地
- 绿地与开敞空间用地
- 预留宅基地
- 预留宅基地分割线
- 现状道路

注: 黑色文字标注表示现状设施和项目, 红色文字标注表示规划设施和项目, 用序号标注近期建设项目

2000国家大地坐标系
1985国家高程基准

昔马镇人民政府
昆明顺天科技有限公司 制图
云南省城乡规划设计研究院

村庄主要用地管控规则

(1) 农村社区服务设施用地边界

管控要求：根据公共服务设施配置需求落实用地并划定边界，边界内不得进行除基础设施或公共服务设施以外的项目建设。

(2) 产业用地边界

管控要求：根据产业发展需求统筹安排产业发展空间，划定产业空间边界，风貌与周边村庄相协调，边界外不得新增产业用地。明确商业服务业用地容积率大于等于 1.5 小于等于 3。

(3) 农村宅基地边界

管控要求：农村村民新建、改建、扩建住房的应当在宅基地建设范围内选址，村民一户只能拥有一处宅基地，每户新建宅基地面积不得超过 350 平方米，建筑高度和层数不得超过规划批准的高度，层数不得大于 3 层。

(4) 绿地与开敞空间用地边界

管控要求：作为村庄休闲绿化的保障空间，村庄绿化用地边界内不得进行与村庄公共绿化景观、休憩服务设施无关的建设，边界内不符合规划要素的构筑物应逐步拆除。任何单位和个人不得在边界内进行采土取石、堆放垃圾、排放污水以及其他对生态环境构成破坏的活动。



昔马镇/团结村(社区)规划
昆明理工大学