

盈江县油松岭乡营庆村“多规合一”实用性村庄规划（2021--2035年）规划成果批后公告

盈江县油松岭乡营庆村“多规合一”实用性村庄规划（2021--2035年），已编制完成且按照相关程序进行了审查，并经县人民政府批准。根据相关要求，现将批准文件及图件进行公告。

一、公告时间

2024年2月18日至2024年2月23日（5天）。

二、公告地点

（一）油松岭乡信息公开专栏

（https://www.dhyj.gov.cn/yslX/Web/_M4_17102403162836272C017092bDc5A5_1.htm）

（二）营庆村委会公示栏

三、联系方式

联系人：余 剩 联系电话：15987890166

附件：1.县人民政府批复文件

2.油松岭乡营庆村“多规合一”实用性村庄规划（2021--2035年）图件



盈江县人民政府文件

盈政复〔2023〕104号

盈江县人民政府关于油松岭乡 油松岭村等4个村“多规合一”实用性 村庄规划（2021—2035）编制标准化成果的批复

油松岭乡人民政府：

《油松岭乡人民政府关于请求审批油松岭乡油松岭村等4个“多规合一”实用性村庄规划（2021—2035）编制标准化成果的请示》（油政发〔2023〕85号）收悉。经县人民政府研究，现批复如下：

根据《中华人民共和国城乡规划法》《云南省城乡规划管理条例》《云南省干部规划家乡行动工作手册》有关规定，油松岭乡油松岭村、郭家寨村、营庆村、椿头塘村4个村“多规合一”





实用性村庄规划发展定位明确、符合村情实际，布局合理、功能完善，各项指标均符合《云南省“多规合一”实用性村庄规划编制指南》要求。原则同意实施油松岭乡油松岭村等4个村“多规合一”实用性村庄规划。

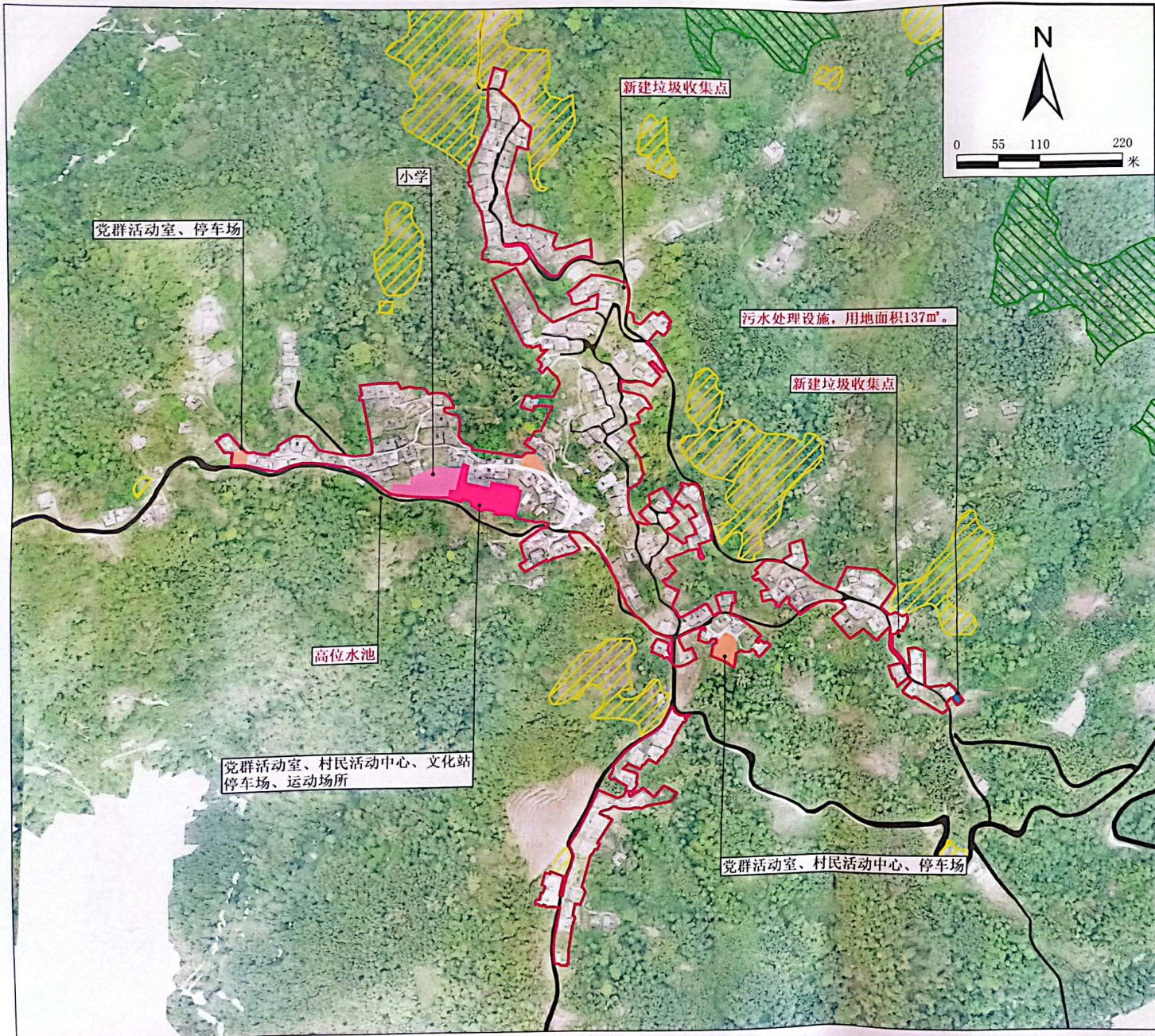
请你乡镇接文后，依法按照有关规划法定程序在规划批准之日起20日内，通过“上墙、上网”等多种形式在油松岭乡人民政府、村民委员会等进行公示、公告，并报乡镇人大主席团和县自然资源局进行备案。同时严格按照《中华人民共和国城乡规划法》等有关法律法规加强规划管理，认真组织实施油松岭乡油松岭村、郭家寨村、营庆村、椿头塘村4个村“多规合一”实用性村庄规划，将该规划纳入村规民约，在实施过程中按照相关法规严格执行好规划。

附件：油松岭乡人民政府关于请求审批油松岭乡油松岭村等4个“多规合一”实用性村庄规划（2021—2035）编制标准化成果的请示



盈江县油松岭乡营庆村“多规合一”实用性村庄规划（2021-2035年）

大云坡自然村 (集中居民点) 布局规划图



规划说明

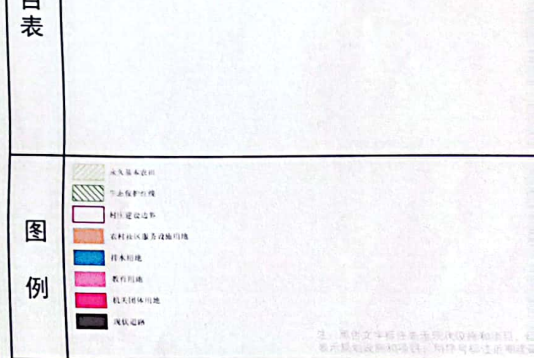
- 村庄类型
大云坡自然村为集聚发展类村庄
- 底线管控
(1) 永久基本农田范围内, 任何单位和个人不得擅自占用或者擅自改变用途, 严禁未经审批违法违规占用, 禁止破坏永久基本农田的活动, 禁止占用永久基本农田植树造林, 禁止闲置荒芜永久基本农田, 严格管控临时用地, 农业设施建设用地占用永久基本农田的行为。
(2) 生态保护红线内, 自然保护地核心保护区原则上禁止人为活动, 其他地区严格禁止开展生产性建设活动, 在符合现行法律法规前提下, 允许零星的原住民在不扩大现有建设用地开垦地规模前提下, 修缮生产生活设施, 保留生活必需的少量种植、放牧、捕捞、养殖等活动。
(3) 村庄建设边界内土地主要用于农村居住建设, 边界内村庄建设应优先利用现有低效建设用地、闲置地和废弃地, 边界内农用地在批准改变用途之前, 应当按原用途使用, 不得荒芜, 严格执行“一户一宅”。
- 农村宅基地布局
通过盘活存量用地、使用闲置土地等方式建设宅基地, 村庄持续外迁, 故不再预留宅基地。
- 基础设施和公共服务设施配置
保留现状村委会1处、党群活动室3处、小学1所; 卫生室1所、垃圾收集点1处、新建高位水池1处、垃圾收集点2处、污水处理设施1处。
- 道路交通
保留集中停车场2处。
- 绿地与开敞空间
保留运动场1处。

公共服务设施和公用设施配置表

序号	设施类型	设施名称	规模/数量	备注
1	行政管理	村民活动中心	1366 m ²	提升改造
2	道路交通设施	集中停车场	3处	提升改造
3	文体设施	文化站、运动场地	1处	提升改造
4	供水设施	高位水池	1处	新建
5	排水设施	污水集中处理设施	1处	新建
6	电力设施	变压器	1处	保留
7	综合防灾设施	微型消防站	1处	综合村委会
8	环卫设施	垃圾收集点	2处	新建

近期建设项目的表

项目类型	序号	项目名称	建设内容	用地面积(公顷)	投资规模(万元)	备注
土地整治	1	土地整理	土地整理	—	—	—
	2	村庄绿化美化	道路绿化美化	—	10	—
	3	村庄环境整治	路面改造、增设路灯	—	—	—
	4	建筑风貌提升改造	建筑风貌提升改造	—	50	—
基础设施	5	给水工程	—	—	—	改造提升
	6	公共基础设施	村民活动中心、广场	0.1366	—	改造提升
	7	教育、小卖部	—	—	—	—
	8	基础设施	高位水池	1处	60	新建
	9	污水集中处理设施	—	1处	100	新建
	10	集中停车	—	3处	5	改造提升
	11	公厕	—	3个	12	改造提升
	12	垃圾收集	—	2处	0.6	新建
	13	—	保留村庄道路提升	—	—	—
	14	历史文化保护	—	—	—	—
15	产业发展	特色产业	—	—	—	
16	人才振兴	人才培训	乡村振兴建设人才培训	—	—	—
合计					237.6	

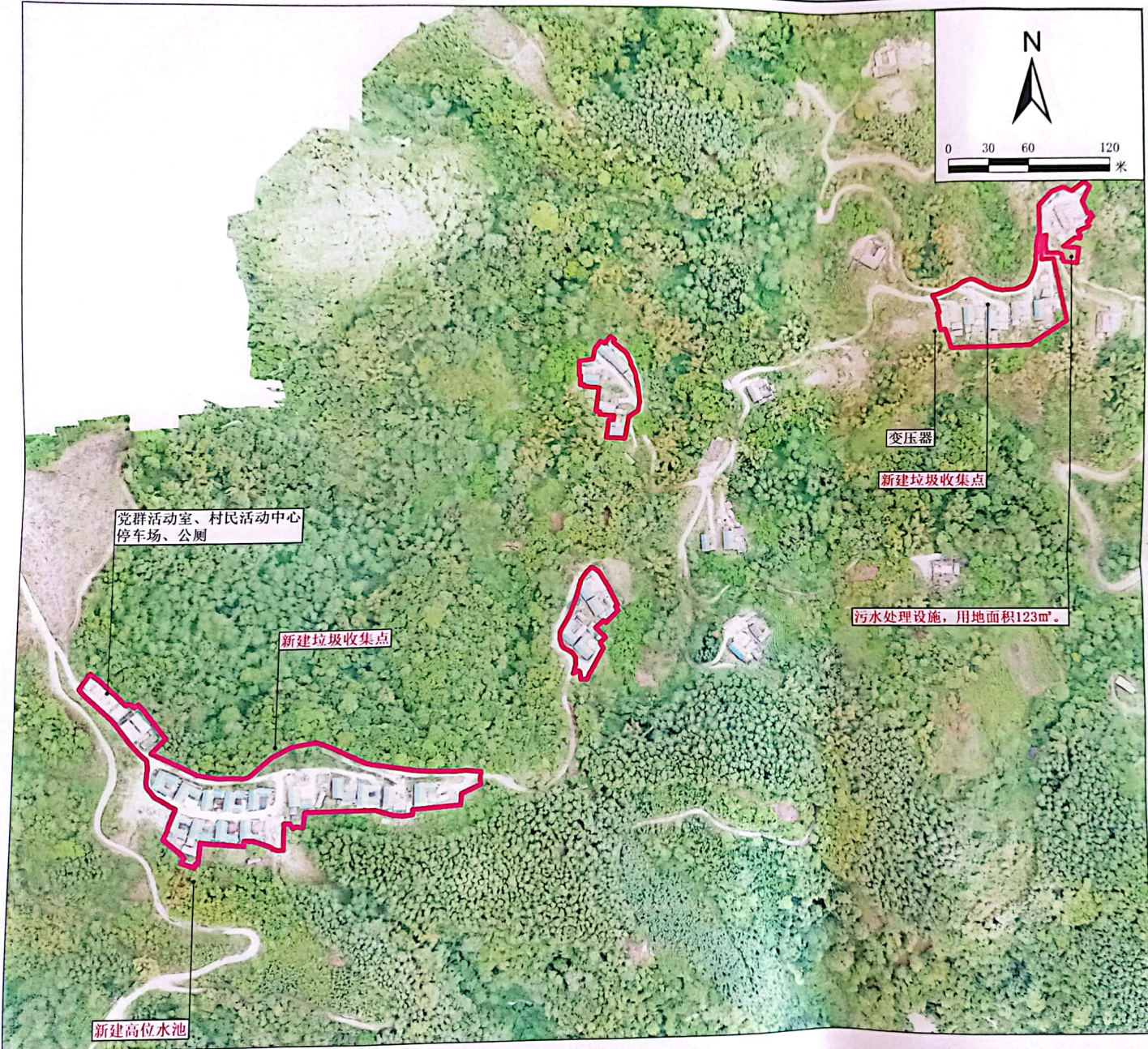


坐标系
2000国家大地坐标系
1985国家高程基准

油松岭乡人民政府
昆明顺天科技有限公司
云南省城乡规划设计研究院

盈江县油松岭乡营庆村“多规合一”实用性村庄规划（2021-2035年）

靛场自然村 (集中居民点) 布局规划图



- 规划说明**
- 村庄类型
靛场自然村为集聚发展类村庄
 - 底线管控
永久基本农田不能占用, 保护耕地需严控, 粮食安全需保障。
生态红线要规避, 绿水青山需保护。
村庄建设边界不能超, 合规合法做建设。
 - 农村宅基地布局
通过盘活存量用地、使用闲置土地等方式预留宅基地3户。
 - 基础设施和公共服务设施配置
规划新增垃圾收集点2处、污水处理设施1处, 并结合村民活动中心新建微型消防站1座。
 - 道路交通
保留集中停车场1处。
 - 绿地与开放空间
改造活动场1处。

公共服务和公用设施配置表

靛场村				
序号	设施类型	设施名称	占地面积/数量	备注
1	行政管理	村民活动中心	497 m	改造提升
2	文体休闲	篮球场	—	—
3	道路交通设施	集中停车场	1 处	改造提升
4	供水设施	高位水池	1 处	新建
5	排水设施	污水集中处理设施	1 处	新建
6	电力设施	变压器	1 处	改造提升
7	综合防灾设施	微型消防站	1 处	与活动中心合
8	环卫设施	垃圾收集	2 处	新建
9	卫生设施	公厕、小卖部	—	—

近期建设项目表

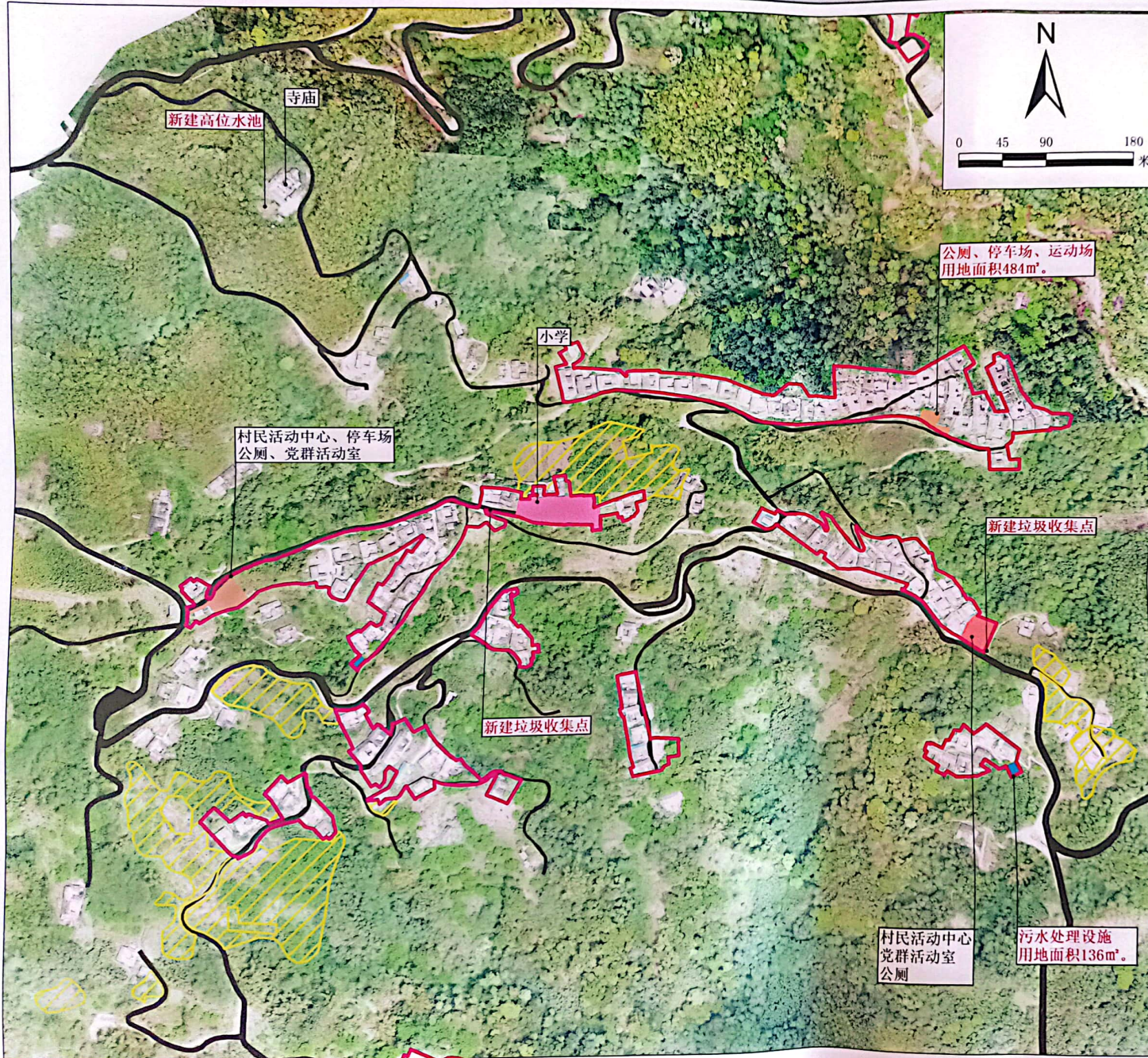
靛场村					
项目类型	序号	项目名称	建设内容	用地面积(公顷)	投资概算(万元)
土地整治	1	土地整理	—	—	—
	2	村庄绿化美化	道路硬化	—	13
	3	村庄道路硬化	房屋改造、硬化硬化	—	50
	4	建筑风貌提升改造	建筑风貌提升改造	—	15
基础设施	5	高位水池	—	—	—
	6	公共厕所设施	村民活动中心、广场	497 m	14.91
	7	变压器	—	—	—
	8	篮球场	—	—	60
	9	污水集中处理设施	—	—	60
	10	集中停车场	—	—	—
	11	公厕	—	—	4
	12	垃圾收集	—	—	0.6
	13	微型消防站	—	—	—
	14	党群文化设施	—	—	—
15	特色设施	—	—	—	
人才培训	16	人才培训	乡村规划建设人才培训	—	—
合计					199.51

图例

□ 村庄建设点

坐标系
2000国家大地坐标系
1985国家高程基准

油松岭乡人民政府
昆明顺天科技有限公司
云南省城乡规划设计研究院



规划说明

- (1) 村庄类型
卡子自然村为集聚发展类村庄
- (2) 底线管控
永久基本农田不能占用，保护耕地需严控，粮食安全需保障。生态红线要规避，绿水青山需保护。村庄建设边界不能超，合规合法做建设。
- (3) 农村宅基地布局
通过盘活存量用地、使用闲置土地等方式建设宅基地，村庄持外迁，故不再预留宅基地。
- (4) 基础设施和公共服务设施配置
规划新增垃圾收集点3处、污水处理设施1处，并结合村民活动中心新建微型消防站1座。
- (5) 道路交通
规划集中停车场1处。
- (6) 绿地与开放空间
新建运动场1处。

公共服务设施配置表

卡子村				
序号	设施类型	设施名称	占地面积/数量	备注
1	行政管理	村民活动中心	997 m ²	提升
2	文体设施	运动场地	484 m ²	新
3	道路交通设施	集中停车	3处	1处新建，严
4	供水设施	高位水池	1处	新
5	排水设施	污水集中处理设施	1处	新
6	电力设施	变压器	1处	改造
7	综合防灾设施	微型消防站	1处	与活动
8	环卫设施	垃圾收集	3处	新
9	商业设施	商店/小卖部	—	—

近期建设项目表

卡子村				
项目类型	序号	项目名称	建设内容	用地面积(公顷) / 投资估算(万元)
二类集镇	1	土地整理	—	—
	2	村庄硬化亮化	道路硬化建设	10
人居环境整治	3	村庄道路提升	道路改造、增设路灯	—
	4	村庄风貌提升	建筑风貌提升	50
	5	—	—	12.84
	6	—	—	29.48
	7	—	—	—
	8	—	—	60
	9	—	—	100
基础设施	10	集中供水	3处	20 / 1处新建
	11	公厕	2个	8
	12	垃圾收集	3处	0.9
13	—	—	—	—
产业发展	14	—	—	—
15	—	—	—	—
人才培训	16	—	—	—
合计	—	—	—	301.22

图例

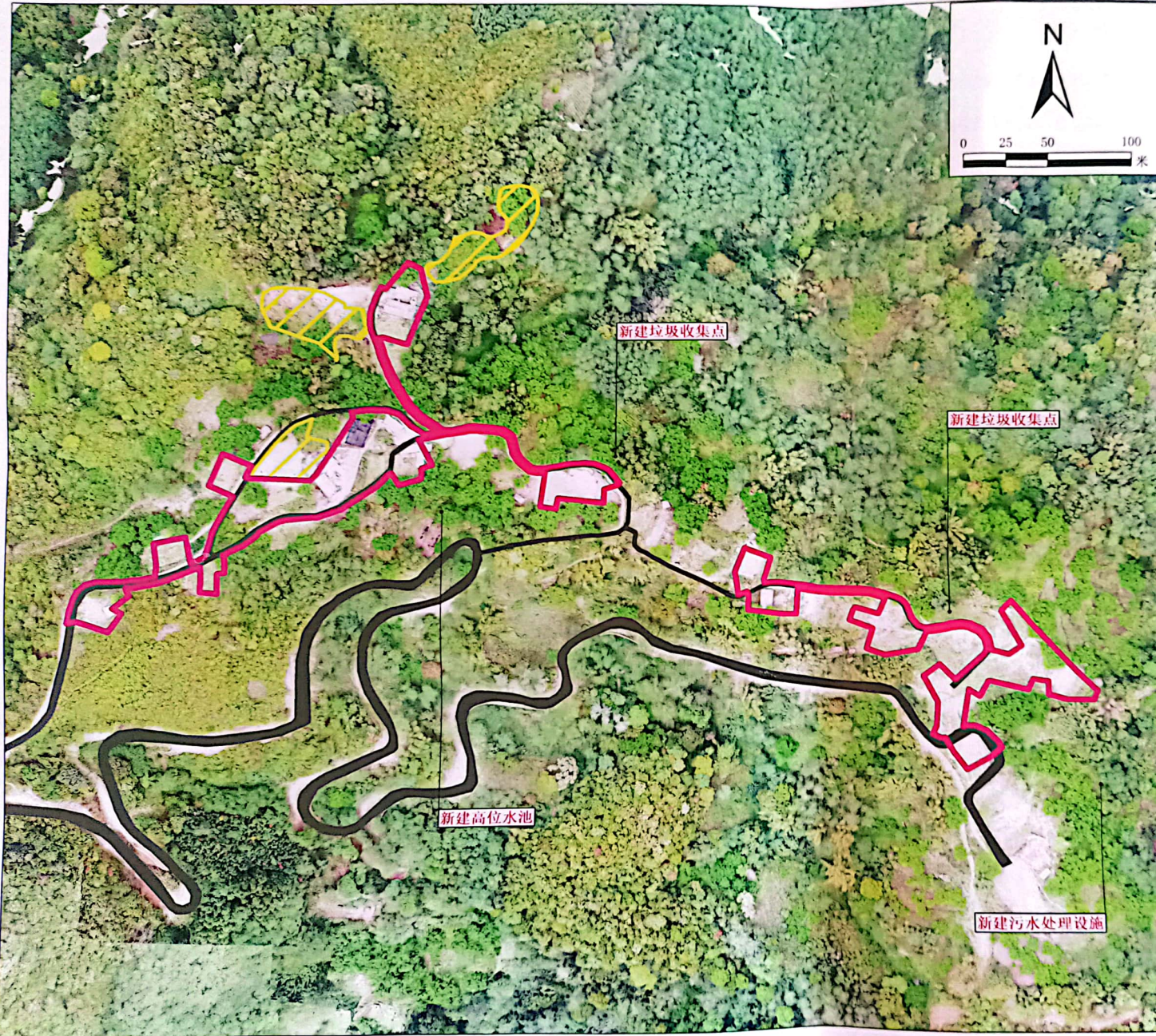
- ▲ 现状居民点
- 村庄建设边界
- 新建居民点建设范围
- 现状村庄用地
- 村庄用地
- 公共用地
- 其他用地

坐标系
2000国家大地坐标系
1985国家高程基准

盈江县自然资源局
油松岭乡人民政府
昆明顺天科技有限公司
云南省城乡规划设计研究院

盈江县油松岭乡营庆村“多规合一”实用性村庄规划（2021-2035年）

茶山自然村 (集中居民点) 布局规划图



- ### 规划说明
- (1) 村庄类型
茶山自然村为集聚发展类村庄
 - (2) 底线管控
永久基本农田不能占用，保护耕地需严控，粮食安全需保障。
生态红线要规避，绿水青山需保护。
村庄建设边界不能超，合规合法做建设。
 - (3) 农村宅基地布局
新村已搬迁，现状宅基地地保留，后续作为产业用地。
 - (4) 基础设施和公共服务设施配置
规划新增垃圾收集点2处，高位水池1处。
 - (5) 道路交通
后续利用现有建设用地建设。
 - (6) 绿地与开敞空间
后续利用现有建设用地建设。

公共服务设施和公用设施配置表

序号	设施类型	设施名称	占地面积/数量	备注
1	行政管理	——	——	——
2	文体设施	——	——	——
3	道路交通设施	——	——	——
4	供水设施	高位水池	1处	新建
5	排水设施	污水处理设施	1处	新建
6	电力设施	——	——	——
7	燃气供应设施	——	——	——
8	环卫设施	垃圾收集点	2处	——
9	商业设施	——	——	——

近期建设项目表

项目类型	序号	项目名称	建设内容	用地面积(公顷)	投资概算(万元)	实施年限	备注
基础设施	1	土地整理	土地整理	——	——	——	——
基础设施	2	村前路硬化	道路硬化工程	——	——	——	——
人居环境整治	3	村庄清洁行动	道路保洁、墙体粉刷	——	——	——	——
人居环境整治	4	建筑垃圾集中堆放	建筑垃圾集中堆放	——	——	——	——
人居环境整治	5	——	——	——	——	——	——
人居环境整治	6	公共厕所建设	新建公共厕所	——	——	——	——
人居环境整治	7	——	——	——	——	——	——
人居环境整治	8	——	——	——	——	——	——
基础设施	9	——	——	1.00	60	2025年	新建
基础设施	10	——	——	1.00	100	2025年	新建
基础设施	11	——	——	——	——	——	——
基础设施	12	——	——	——	——	——	——
基础设施	13	——	——	2.00	1	2025年	新建
历史文化保护	14	传统民居保护	——	——	——	——	——
产业发展	15	特色种植	——	——	——	——	——
人才培训	16	人才培训	乡村规划建设人才培训	——	——	——	——
合计					161		



坐标系
2000国家大地坐标系
1985国家高程基准

油松岭乡人民政府
昆明顺天科技有限公司
云南省城乡规划设计研究院

制图

村庄主要用地管控规则

(1) 农村宅基地

管控规则：严格执行“一户一宅”制度，村民新建、改建、扩建住宅需在宅基地建设范围内选址，新增宅基地面积不得超过300m²；建筑层数不得超过3层，层高不超过12米，建筑风貌严格按照导则建设。

(2) 产业用地(包括商业服务业用地、工业用地、物流仓储用地等)

管控规则：原则上村内新建产业类项目应在产业用地边界内选址，大型产业项目向乡镇、产业园区集聚。商业用地容积率控制≤2.0，建筑密度≤35%，建筑高度6-12米。

(3) 公共管理与公共服务用地(包括机关团体用地、文化用地、教育用地等用地)

管控规则：村庄建设边界范围内的公共服务设施用地应严格按照规划用途用地，无特殊原因，不得随意变更用途。

(4) 农村社区服务设施用地

管控规则：农村社区服务设施用地用于自然村活动室、小广场、小游园等，以服务村民为宗旨，无特殊原因，不得随意更改其用途或占用为其他用途。

(5) 留白用地

管控规则：暂未明确规划用途、规划期内特定条件下开发的用地。留白用地可用于村庄公共管理和公共服务设施建设、产业项目建设，乡村旅游设施建设、药材加工、农产品初加工、农村电商等农村产业用地，鼓励用地集约建设，高效利用。除上位规划确定的工业用地布局及村庄必需的农产品加工外，不能新增工业用地。



油松岭乡/菅庆村民委员会(社区)规划

日照新工科科技有限公司



扫描全能王 创建