

# 盈江县油松岭乡椿头塘村“多规合一”实用性村庄规划（2021--2035年）规划成果批后公告

盈江县油松岭乡椿头塘村“多规合一”实用性村庄规划（2021--2035年），已编制完成且按照相关程序进行了审查，并经县人民政府批准。根据相关要求，现将批准文件及图件进行公告。

## 一、公告时间

2024年5月7日至2024年5月11日（5天）。

## 二、公告地点

（一）油松岭乡信息公开专栏

（ [https://www.dhyj.gov.cn/yslx/Web/\\_M4\\_17102403162836272C017092bDc5A5\\_1.htm](https://www.dhyj.gov.cn/yslx/Web/_M4_17102403162836272C017092bDc5A5_1.htm)）

（二）椿头塘村委会公示栏

## 三、联系方式

联系人:余 剩      联系电话: 15987890166

附件: 1.县人民政府批复文件

2.油松岭乡椿头塘村“多规合一”实用性村庄规划（2021--2035年）图件



# 盈江县人民政府文件

盈政复〔2023〕104号

## 盈江县人民政府关于油松岭乡 油松岭村等4个村“多规合一”实用性 村庄规划（2021-2035）编制标准化成果的批复

油松岭乡人民政府：

《油松岭乡人民政府关于请求审批油松岭乡油松岭村等4个“多规合一”实用性村庄规划（2021-2035）编制标准化成果的请示》（油政发〔2023〕85号）收悉。经县人民政府研究，现批复如下：

根据《中华人民共和国城乡规划法》《云南省城乡规划管理条例》《云南省干部规划家乡行动工作手册》有关规定，油松岭乡油松岭村、郭家寨村、营庆村、椿头塘村4个村“多规合一”



实用性村庄规划发展定位明确、符合村情实际，布局合理、功能完善，各项指标均符合《云南省“多规合一”实用性村庄规划编制指南》要求。原则同意实施油松岭乡油松岭村等4个村“多规合一”实用性村庄规划。

请你乡镇接文后，依法按照有关规划法定程序在规划批准之日起20日内，通过“上墙、上网”等多种形式在油松岭乡人民政府、村民委员会等进行公示、公告，并报乡镇人大主席团和县自然资源局进行备案。同时严格按照《中华人民共和国城乡规划法》等有关法律法规加强规划管理，认真组织实施油松岭乡油松岭村、郭家寨村、营庆村、椿头塘村4个村“多规合一”实用性村庄规划，将该规划纳入村规民约，在实施过程中按照相关法规严格执行好规划。

附件：油松岭乡人民政府关于请求审批油松岭乡油松岭村等4个“多规合一”实用性村庄规划（2021—2035）编制标准化成果的请示



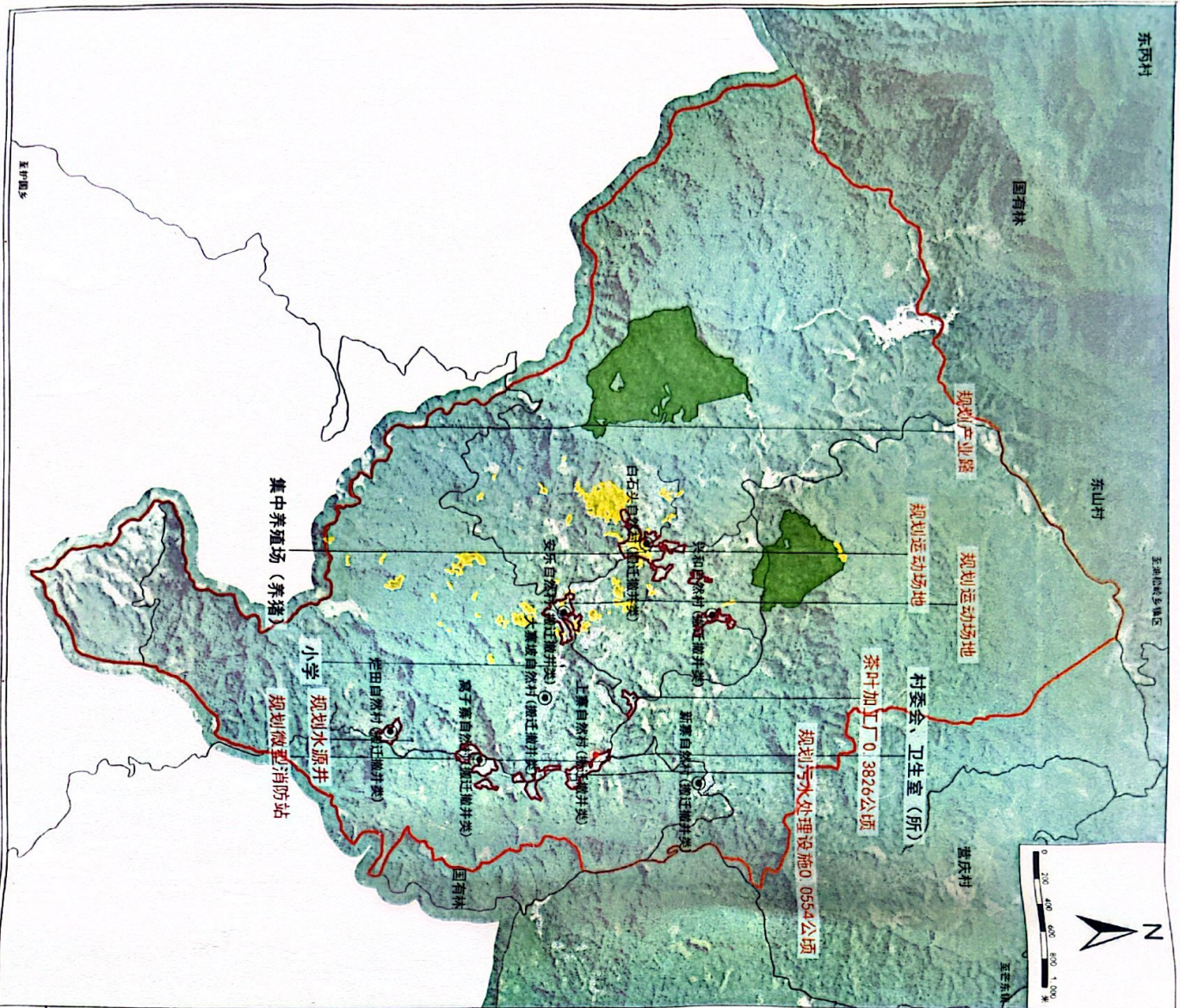
---

盈江县人民政府办公室

2023年10月11日印发

---





规划说明

1、产业：利用椿头塘村现状农产品种植和养殖基础，整合种养殖资源，持续推进传统农业向现代化农业转变，合理发展第二、三产业，引进农产品加工业，利用临近盈江县区位优势及“互联网”、合作社等经营方式激活农村市场，积极发展从简单的“农产品生产”到规模化的“农产品深加工”的产业形态转变，发展从“生产—加工—销售”的一条龙产业链。

2、村庄经济发展目标：到2025年，产业体系建设基本完备，现代农业快速发展，初步实现一二三产融合发展；以现代农业推动经济发展，至2035年，村庄人均居民收入提升。

3、人居环境整治目标：给排水、垃圾、改厕、道路、绿化等实现整治，消除人居环境短板。

4、乡村振兴目标：到2035年，实现产业兴旺的活力乡村、生态宜居的美丽乡村、传承创新的文明乡村、和谐有序的善治乡村、生活富裕的富美乡村。

村域内公用设施配置表

序号	设施类型	设施名称	规格/数量	备注
1	行政管理	村委会	1处	现状保留
2	医疗卫生	卫生室	2处	现状保留
3	文体设施	文体活动室	6处	现状保留
4	基础设施	垃圾收集站	6处	现状保留
5	基础设施	污水处理站	1处	现状保留
6	基础设施	供水设施	1处	现状保留
7	基础设施	污水收集设施	5处	现状保留
8	环卫设施	环卫设施	5处	现状保留
9	环卫设施	垃圾收集点	6处	现状保留
10	电力设施	电力设施	5处	现状保留
11	通信设施	通信设施	1处	现状保留

图例

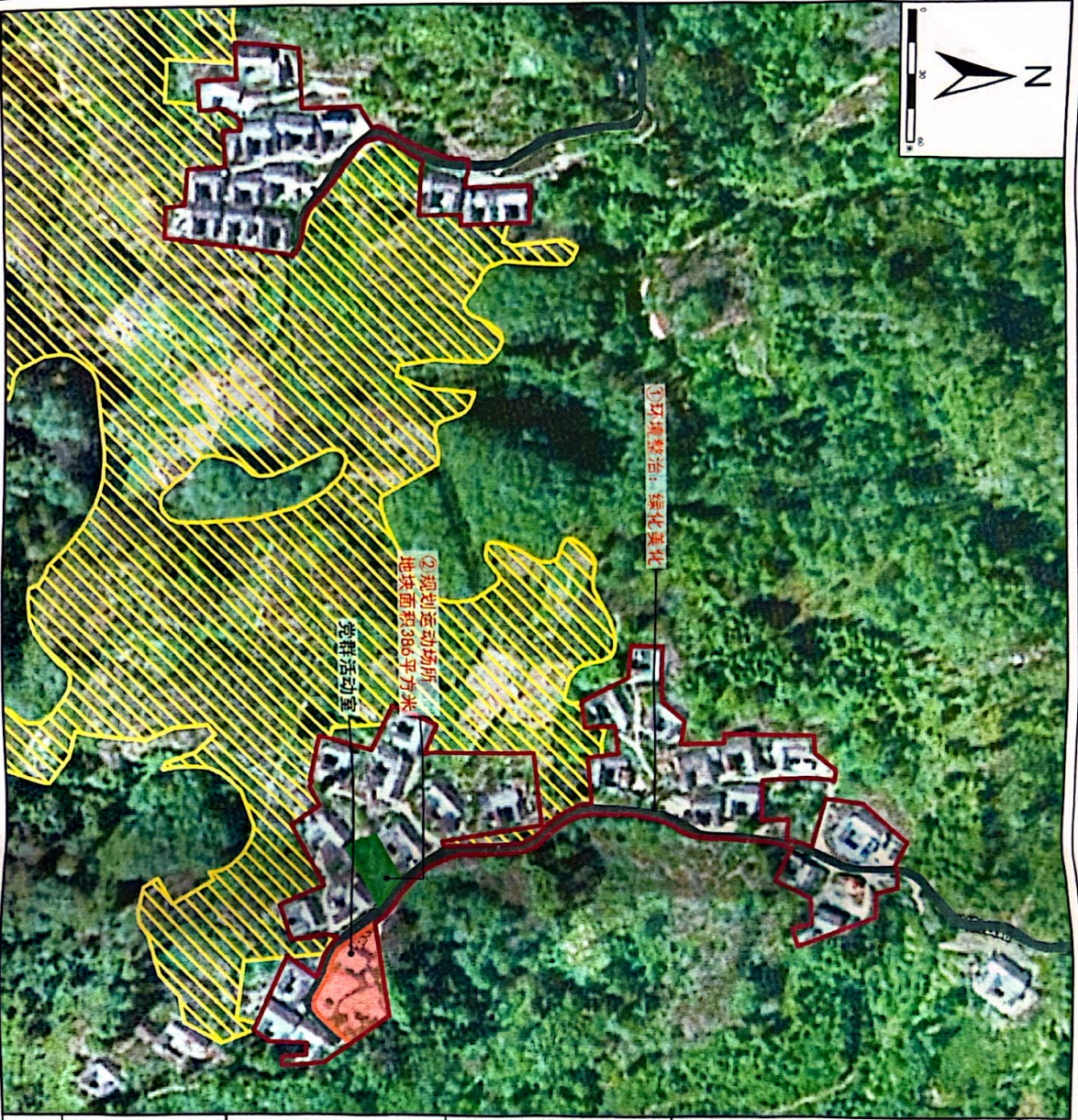
- 永久基本农田
- 生态保护红线
- 村庄建设边界
- 村委会所在自然村
- 非村委会所在自然村
- 道路
- 村域范围线

2000国家大地坐标系  
1985国家高程基准

油松岭乡人民政府 制图  
江苏美城建筑规划设计院有限公司

# 盈江县油松岭乡椿头塘村“多规合一”实用性村庄规划（2021-2035年）

## 兴和自然村（集中居民点）布局规划图



### 规划说明

1. 村庄类型  
兴和自然村为整治提升类村庄。
2. 底线管控  
(1) 永久基本农田范围内，任何单位和个人不得擅自占用或者改变用途，严禁未经审批非法占用、禁止破坏永久基本农田的垦种，禁止占用永久基本农田从事非农建设，禁止毁林开荒永久基本农田，严禁将农用地、农业设施建设用地、农村宅基地用于非农建设，边界的村庄建设应符合土地利用现状，严格执行“一户一宅”；  
(2) 村庄建设边界内土地主要用于农村宅基地建设，边界的村庄建设应符合土地利用现状，严格执行“一户一宅”；  
(3) 农村宅基地布局  
自然村自然村宅基地居住人口较少，大部分人口均在山下建房，因此自然村内无新建宅基地，村庄建设边界内可新建和改建；  
(4) 基础设施和公共服务设施配置  
设置公厕1处，规划新建垃圾收集点1处。  
(5) 绿地与开敞空间  
规划运动场所1处。

### 公共服务设施配置和用地量表

序号	设施名称	配置标准	配置数量	备注
1	公厕	1处/100户	1处	现状
2	垃圾收集点	1处/100户	1处	现状

### 近期重点项目表

序号	项目名称	主要内容	用地面积 (公顷)	投资估算 (万元)	实施年限
1	环境综合整治	环境综合整治、环境美化	15	20	近期
2	文体设施建设	规划运动场所、增设健身器材、休闲设施	0.0386	0.15	近期
3	环卫工程	垃圾收集点	0.0015	15.15	近期

### 图例

- 永久基本农田
- 村庄建设边界
- 绿地与开敞空间用地边界
- 农村社区服务设施用地边界
- 现状道路

2000国家大地坐标系  
1985国家高程基准

油松岭乡人民政府 制图  
江苏美域建筑规划设计院有限公司



# 盈江县油松岭乡椿头塘村“多规合一”实用性村庄规划（2021-2035年）

## 安乐自然村（集中居民点）布局规划图



**规划说明**

1、村庄类型  
安乐自然村为整治提升类村庄。

2、居民管理  
(1) 永久基本农田范围内，任何单位和个人不得擅自改变用途，严禁未设审批违法占用，禁止建设永久基本农田的活动，禁止占用永久基本农田植树造林，禁止随意挖取永久基本农田，严格控制耕地用途，农业设施建设用地用于农村住宅建设，边界内村庄建设应优先利用现有低效建设用地、闲置地和废弃地，边界内农用地在批准改变用途之前，应当按原用途使用，不得荒芜，严格执行“一户一宅”。

3、农村宅基地布局  
预留宅基地6处，安置村民16户，用于村庄建设边界外宅基地向边界内集中安置。

4、基础设施和公共服务设施配置  
保留现状运动场和公厕，规划新增垃圾收集点1处、污水处理设施1处。

5、绿地与开敞空间  
规划运动场地1处。

**近期重点项目表**

序号	项目名称	主要内容	用地面积 (公顷)	投资概算 (万元)	建设期限
1	污水处理设施	新建污水处理设施	0.0870	15	近期
2	运动场所和垃圾收集点	新建运动场所、新建垃圾收集点	0.4375	20	近期
3	道路硬化	新建硬化道路1250米	0.2500	43.75	近期
4	道路翻修	新建5米宽740米长道路翻修	0.0015	25.9	近期
5	道路硬化	新建5米宽1250米长道路硬化	0.0015	0.15	近期
6	环境美化	新建一批绿化、水景观设施	0.0455	15	近期
合计				119.8	

**图例**

- 永久基本农田
- 村庄建设边界
- 绿地与开敞空间用地边界
- 农村社区服务设施用地边界
- 公用设施用地范围
- 环境敏感地区范围
- 预留宅基地分割线
- 现状道路
- 规划道路

2000国家大地坐标系  
1985国家高程基准

油松岭乡人民政府 制图  
江苏美城建筑规划设计院有限公司



# 盈江县油松岭乡椿头塘村“多规合一”实用性村庄规划（2021-2035年）

## 烂田自然村（集中居民点）布局规划图



### 规划说明

1. 村庄类型  
烂田自然村为新型集聚村庄。
2. 底线管控  
(1)永久基本农田范围内,任何单位和个人不得擅自改变用途,严禁未经审批非法占用,禁止破坏永久基本农田的活动,禁止占用永久基本农田植树造林,禁止闲置基本农田; (2)村庄建设边界内土地主要用于农村宅基地建设,边界内村庄建设应优先利用现有低效建设用地、闲置地和废弃地,边界内农用地在批准改变用途之前,应当按原用途使用,不得荒芜,严格执行“一户一宅”;
3. 农村宅基地布局  
所剩宅基地3处,可安置村民5户,用于村庄建设边界外宅基地的边界内集中安置。
4. 基础设施和公共服务设施配置  
保留党群活动家和公厕,规划新增垃圾收集点1处、污水处理站1处、水源井1处。
5. 绿地与开放空间  
保留运动场地1处。

### 公共服务设施配置和利用一览表

序号	项目名称	建设性质	建设规模	备注
1	党群活动室	新建	15	建筑面积
2	公厕	新建	1座	建筑面积
3	污水处理站	新建	1座	建筑面积
4	垃圾收集点	新建	1处	建筑面积
5	运动场所	新建	1处	建筑面积

### 近期重点项目表

项目类型	序号	项目名称	主要内容	用地面积 (公顷)	投资规模 (万元)	资金来源
人居环境整治	1	人居环境整治	人居环境整治,环境美化	0.040	20	政府
	2	文体设施建设	文体设施建设	0.0215	0.15	政府
市政基础设施	3	污水处理站	新建一座污水处理站	0.021	15	政府
	4	垃圾收集点	新建垃圾收集点	0.021	15	政府
	5	运动场所	新建运动场所	0.021	15	政府
合计				0.1025	50.15	

### 图例

- 永久基本农田
- 村庄建设边界
- 绿地与开放空间用地边界
- 农村社区服务设施用地边界
- 公用设施用地边界
- 保留宅基地范围
- 保留宅基地分割线
- 现状道路

2000国家大地坐标系  
1985国家高程基准  
油松岭乡人民政府 制图  
江苏美城建筑规划设计院有限公司



# 盈江县油松岭乡椿头塘村“多规合一”实用性村庄规划（2021-2035年）

## 上寨自然村（集中居民点）布局规划图



**规划说明**

- 1、村庄类型
- 2、上寨自然村为新建提升类村庄。
- 3、永久基本农田范围内，任何单位和个人不得擅自改变用途，严禁未经审批违法占用，禁止破坏永久基本农田的耕作层，禁止占用永久基本农田进行非农建设，禁止占用永久基本农田进行挖塘、建窑、建房、建坟、挖砂、采石、采矿、取土、堆放固体废弃物等危害农业生产的活动。
- 4、村庄建设用地、农村宅基地建设，边界内村庄建设应优先利用现有低效建设用地，原则上不得占用耕地。
- 5、农村宅基地建设，边界内农村宅基地在批准改变用途之前，应当按原用途使用，不得荒芜。
- 6、严格执行“一户一宅”。
- 7、农村宅基地建设，大部分人口均在山下建房，因此自然村内无新增住宅基地。
- 8、目的自然村实际居住人口较少，大部分人口均在山下建房，因此自然村无新增住宅基地。
- 9、其他设施及公共服务设施配置
- 10、保留村委会、卫生室、党群活动室和公厕，规划新增小型消站1处、垃圾收集点1处、污水处理设施1处。
- 11、绿地与开敞空间
- 12、规划运动场地1处。
- 13、产业
- 14、规划茶叶加工厂1处。

**公共服务设施配置**

序号	设施名称	建设规模	备注
1	村委会	1处	保留
2	卫生室	1处	保留
3	党群活动室	1处	保留
4	公厕	1处	保留
5	小型消站	1处	新增
6	垃圾收集点	1处	新增
7	污水处理设施	1处	新增
8	运动场地	1处	新增
9	其他设施	1处	新增
10	其他设施	1处	新增

**近期重点项目表**

项目类型	序号	项目名称	主要内容	用地面积 (公顷)	建设规模 (万平方米)	投资估算 (万元)
公共服务设施	1	村委会	保留	0.1017	25	200
	2	卫生室	保留	0.0015	15	100
农村宅基地	3	农村宅基地	保留	0.0054	13	100
	4	农村宅基地	保留	0.0054	13	100
产业	5	茶叶加工厂	新增	0.3826	80	150.15
	6	茶叶加工厂	新增	0.3826	80	150.15
合计						

**图例**

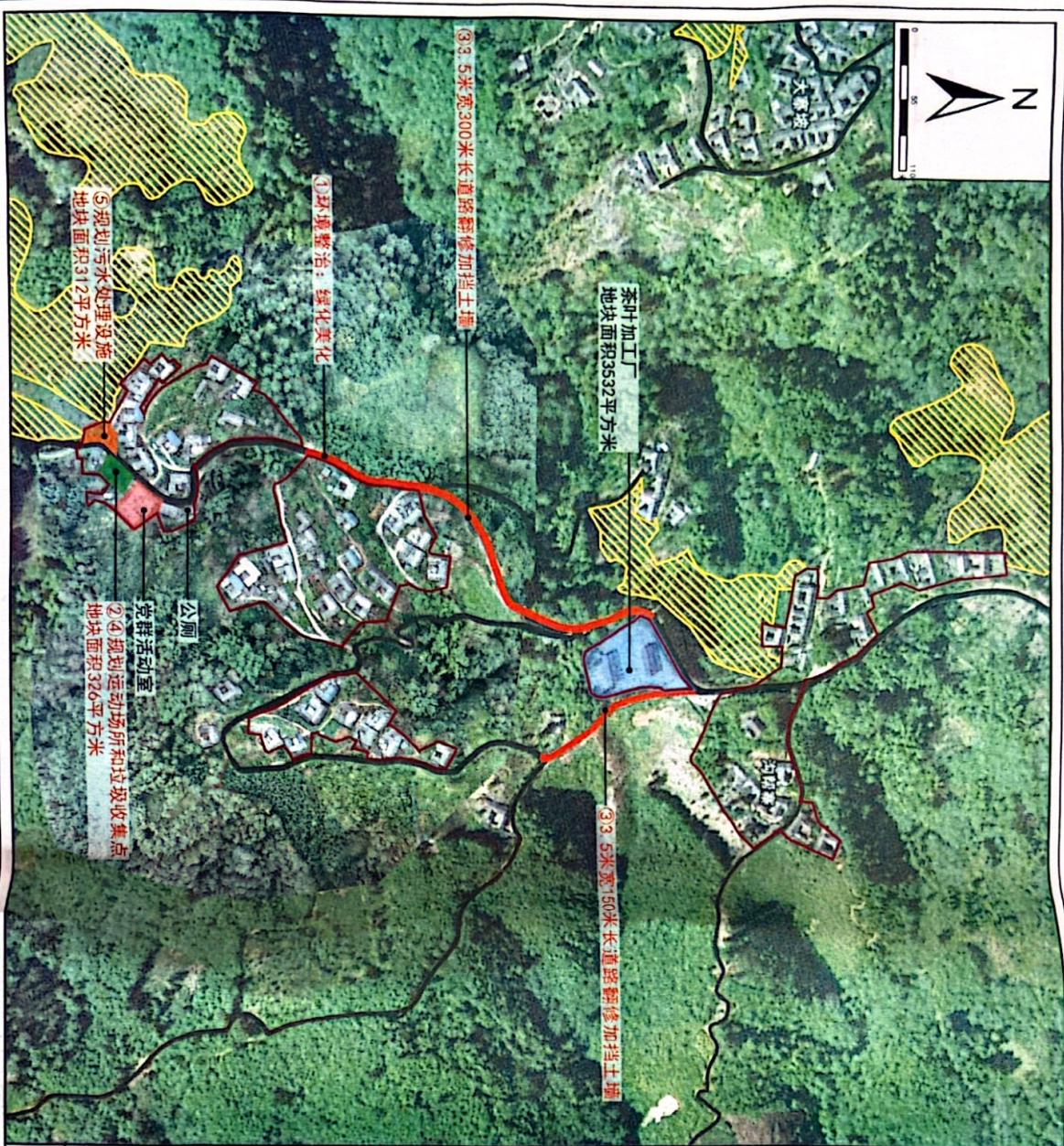
- 永久基本农田
- 村庄建设边界
- 绿地与开敞空间用地边界
- 农村社区服务设施用地边界
- 公用设施用地边界
- 产业用地边界
- 现状道路

2000国家大地坐标系  
1985国家高程基准

油松岭乡人民政府 制图  
江苏美城建筑规划设计院有限公司

# 盈江县油松岭乡椿头塘村“多规合一”实用性村庄规划（2021-2035年）

## 窝子寨自然村（集中居民点）布局规划图



### 规划说明

- 村庄类型：窝子寨自然村为整治提升类村庄。
- 底线管理：
  - 永久基本农田范围内，任何单位和个人不得擅自占用或者擅自改变用途，严禁未经审批违法违规占用，禁止破坏永久基本农田的活动，禁止占用永久基本农田进行非农建设，禁止毁林开垦永久基本农田，严格管控临时用地，农业设施建设用地建设，边界内村庄建设应优先利用现有低效建设用地、闲置地和废弃地，边界外的农田应在批准改变用途之前，应当按照用途使用，不得随意“一户一宅”。
  - 农村宅基地布局：目前自然村寨内居住人口较少，大部分人口均在山下建房，因此自然村内无新增宅基地，村庄建设边界内可新建和改建农村宅基地。
  - 基础设施和公共服务设施配置：保留现状道路、公厕等设施，规划新建垃圾收集点1处，污水处理设施1处，规划新建公厕1处。

### 公共服务设施配置和用地附表

序号	设施名称	建设规模	用地面积	备注
1	污水处理设施	1处	312	规划新建
2	公厕	1处	15	规划新建
3	党群活动室	1处	326	规划新建
4	茶叶加工厂	1处	3532	现状保留
5	道路设施	1处	150	规划新建

### 近期重点项目附表

项目类型	序号	项目名称	主要内容	用地面积 (公顷)	投资估算 (万元)	资金来源
公共管理设施	1	污水处理设施	新建污水处理设施	0.0311	20	政府
公共管理设施	2	公厕	新建公厕	0.0015	15	政府
公共管理设施	3	党群活动室	新建党群活动室	0.0015	15	政府
基础设施	4	道路工程	新建道路	0.0112	15	政府
基础设施	5	茶叶加工厂	新建茶叶加工厂	0.0112	60.9	政府
合计						60.9

### 图例

- 永久基本农田
- 村庄建设边界
- 绿地与开敞空间用地边界
- 农村社区服务设施用地边界
- 公用设施用地边界
- 产业用地边界
- 现状道路
- 规划道路

2000国家大地坐标系  
1985国家高程基准

江苏美城建筑设计院有限公司 制图



