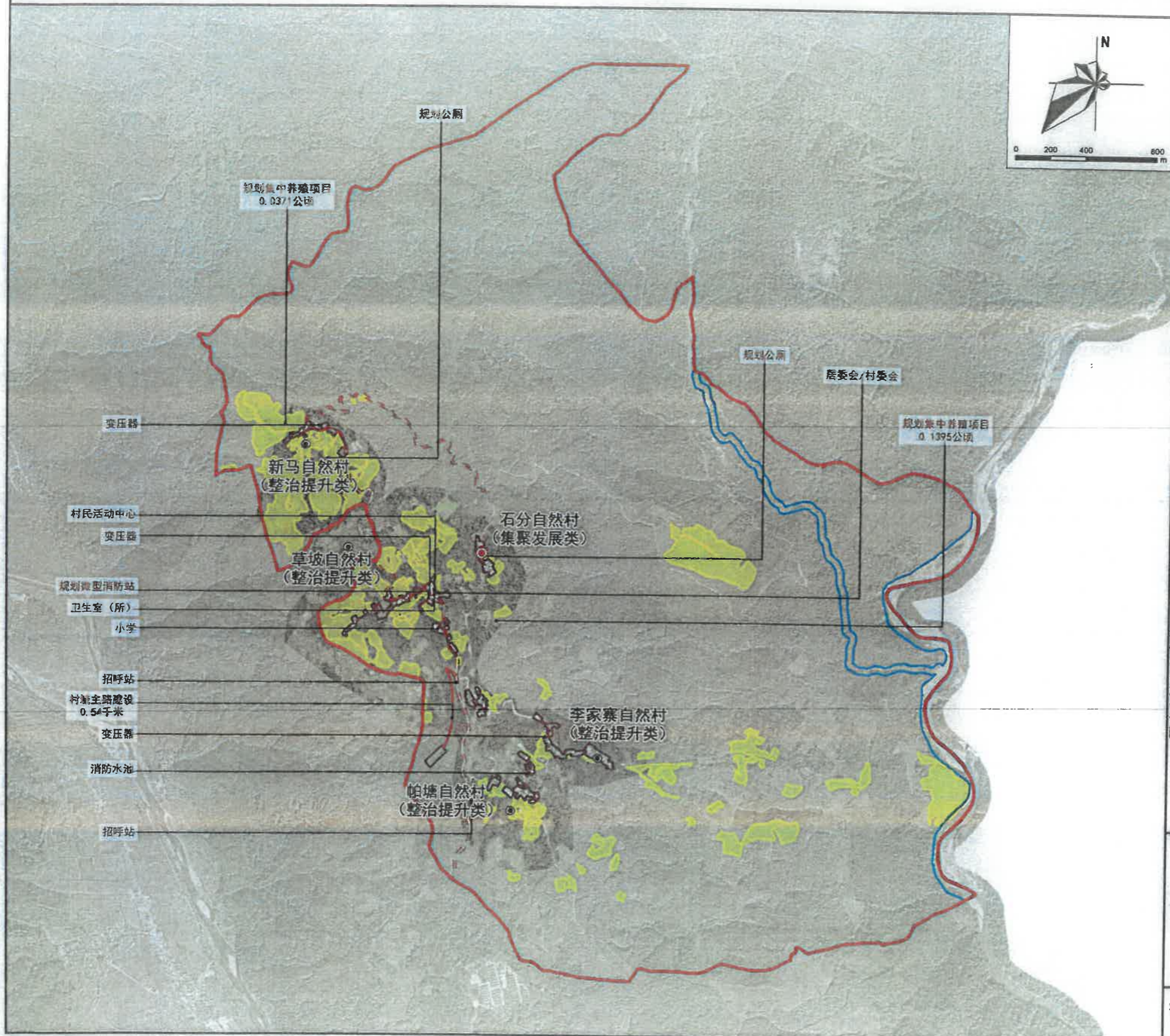


盈江县支那乡“石分村”多规合一“实用性村庄规划 (2021—2035年)

村域布局规划图



管控边界概况			
序号	指标类型	指标值 (公顷)	备注
1	生态保护红线	——	经核实盈江县生态保护红线数据, 石分村村域范围内未涉及生态保护红线
2	永久基本农田	67.3126	盈江县国土空间规划“三区三线”最终划定成果
3	村庄建设边界	10.9601	

规划说明

1、永久基本农田管控措施: 永久基本农田经依法划定后, 任何单位和个人不得擅自占用或者改变其用途。严格规范永久基本农田上农业生产经营活动, 禁止占用永久基本农田从事林果业以及挖塘养鱼、非法取土等破坏耕作层的行为, 禁止闲置、荒芜永久基本农田。

2、村庄建设边界管控措施: 除上位规划明确的产业用地、基础设施用地以及零星机动指标落地之外, 不得在村庄建设边界外新增建设用地。位于村庄建设边界外的现状零星建设用地, 通过土地整理、宅基地置换等方式逐渐向村庄建设边界内集中。

1、产业发展规划: 转变石分行政村小农经济种植的思想, 推进规模化种植, 加强产业链上下游发展, 以高原特色农业和乡村旅游为核心构建石分行政村产业发展体系, 大力发展蔗糖产业, 搭上县城重点发展蔗糖产业的列车, 带动经济发展, 以绿色生态为指引, 高原特色农产品和民族文化为主体, 将石分行政村打造成为集“三生”融合、产业高效、民俗文化体验于一体的休闲旅游田园乡村。

2、人居环境整治目标: 实现生活垃圾分类及处置体系全覆盖, 全面完成无害化卫生户厕改造, 并逐步完善教育、医疗等公共服务设施配套, 提升村容村貌, 增强村民的幸福感和获得感, 在全村真正形成“人人创造优美环境, 优美环境人人共享”的良好局面。

序号	设施类型	设施名称	规模/数量	备注
1	行政管理	村域公共服务中心	507.19m ² /1处	现状保留
2		村民活动中心	217.11m ² /1处	现状保留
3		公厕	1146.66m ² /4处	现状保留
4		公厕	74.19m ² /1处	规划新增
5		广场	131.6m ² /1处	现状保留
6		广场	2511.82m ² /5处	现状保留
7		规划文化站(室)	480.86m ² /3处	规划新增
8		活动室/图书室	265m ² /3处	规划新增
9		小广场/集中停车	600.83m ² /2处	规划新增
10	医疗卫生	卫生室(所)	235.27m ² /1处	现状保留
11	教育设施	小学	1处	现状保留
12	排水设施	污水处理设施	683.21m ² /5处	规划新增
13		高位水池	360.15m ² /6处	规划新增
14		高位水池	44.55m ² /2处	现状保留
15		高位水池	23.84m ² /1处	现状保留
16	服务设施	零售商业	2处	现状保留
17		商店	1处	现状保留
18		招呼站	2处	现状保留
19	电力设施	变压器	1处	现状保留
20		变压器	4处	规划新增
21	综合防灾设施	消防水池	194.64m ² /4处	规划新增
22		公厕	108.95m ² /3处	规划新增
23		公厕	120.21m ² /3处	现状保留
24		公厕	39.09m ² /1处	现状保留
25		垃圾收集点	8处	规划新增

图例

- 永久基本农田
- 村庄建设边界
- 村域范围线
- 地表水体保护控制线
- 建筑控制区
- 规划道路
- 村委会所在自然村
- 非村委会所在自然村

注: 黑色文字标注表示现状设施和项目, 红色文字标注表示规划设施和项目。

2000国家大地坐标系
1985国家高程基准

支那乡人民政府
云南国腾信息技术股份有限公司
昆明市建筑设计研究院股份有限公司

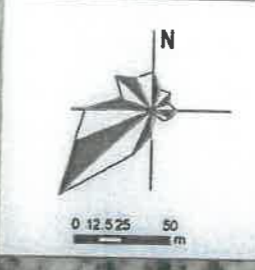
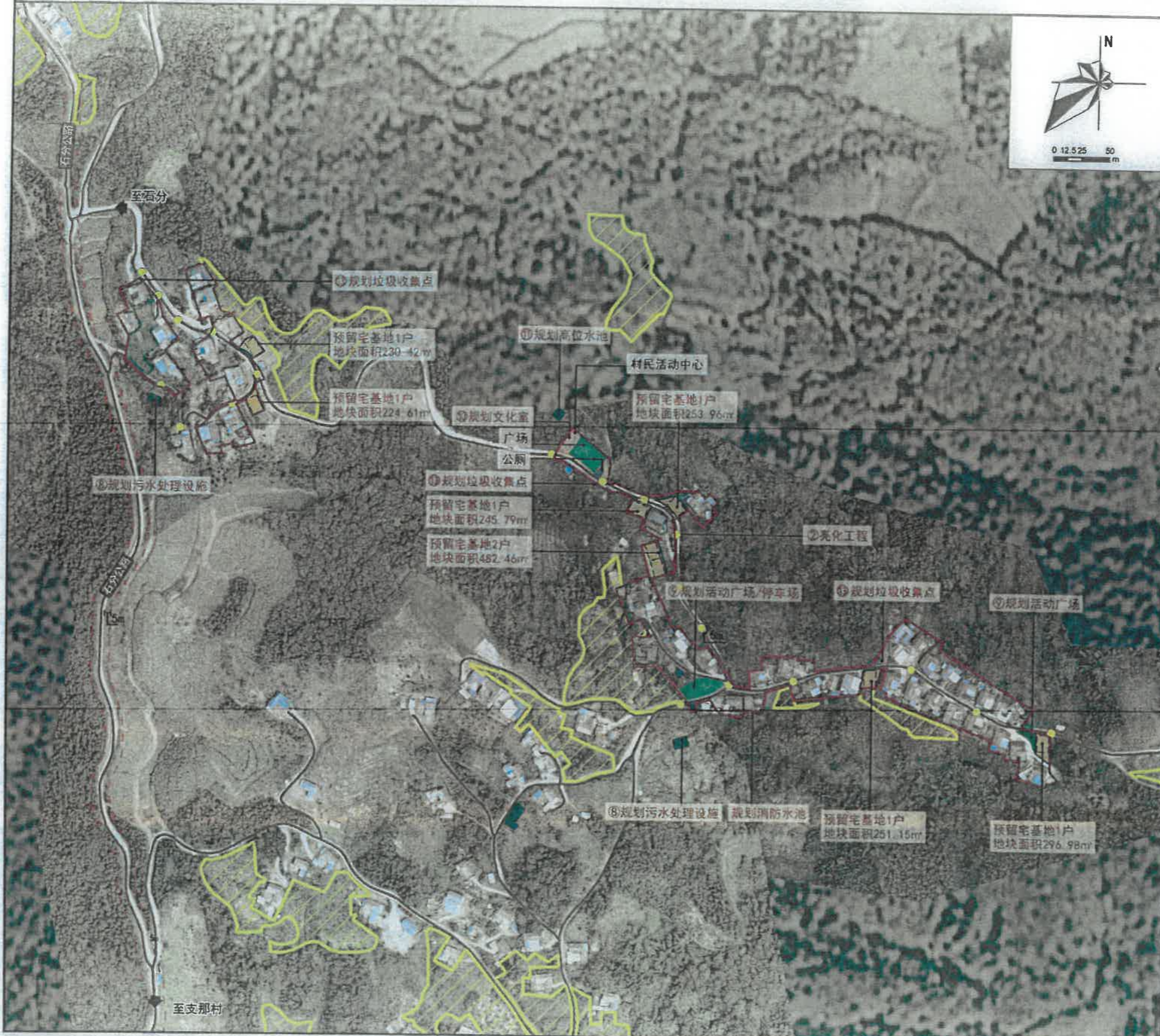
制图



支那乡石分村(镇)规划

盈江县支那乡“石分村”多规合一“实用性村庄规划 (2021—2035年)

李家寨自然村 (集中居民点) 布局规划图



规划说明

1. 村庄类型
李家寨自然村为整治提升类村庄。
2. 底线管控
基本农田不能占, 持续耕种保护好, 生态红线要规避。
3. 农村宅基地布局
本次规划在集中居民点附近选择合适区域进行规划建设, 紧挨集中居民点, 地势平坦, 与现有村庄联系紧密, 便于统筹布局道路交通和公共服务设施。规划共预留农村宅基地 8 户, 其中部分利用其他低效村庄建设用地布局。
4. 产业项目布局
规划生产道路提质改造 5.05 千米。
5. 基础设施和公共服务设施配置
规划新增消防水池 1 处, 高位水池 1 处, 垃圾收集点 3 处, 文化室 1 处, 污水处理设施 2 处。
6. 道路交通
规划停车场 2 处。
7. 绿地与开放空间
规划绿地与开放空间 1036.96 平方米, 布局小公园 1 处, 小广场 2 处。

公共服务设施和公用设施配置表

序号	设施类型	设施名称	规模/数量	备注
1	文体设施	广场	575.70m ² /1处	现状保留
2			131.60m ² /1处	规划新增
3		小广场/集中停车	660.83m ² /2处	规划新增
4		规划文化站(室)	152.12m ² /1处	规划新增
5	排水设施	村民活动中心	152.12m ² /1处	现状保留
6		污水处理设施	115.67m ² /1处	规划新增
7	供水设施	高位水池	23.84m ² /1处	现状保留
8			71.99m ² /1处	规划新增
9	服务设施	招呼站	1处	现状保留
10	电力设施	变压器	1处	现状保留
11	综合防灾设施	消防水池	37.63m ² /1处	规划新增
12	环卫设施	垃圾收集点	2处	规划新增
13		公厕	39.09m ² /1处	现状保留

近期重点项目表

项目类型	序号	项目名称	主要内容	用地面积	投资规模(万元)	实施年限	备注
生态修复	1	山塘修复	塘域治理	706.92m ²	4.24	2021-2025	
	2	公园绿地	小游园	374.01m ²	—	2021-2025	
人居环境整治	3	污水管网	污水管网建设2.15km	—	42.94	2021-2025	
	4	雨水工程	雨水管网建设1.70km	—	17.48	2021-2025	
基础设施和公共服务设施配置	5	亮化工程	亮化工程20盏	—	1.00	2021-2025	
	6	供水管网	供水管网建设2.24km	—	13.54	2021-2025	
	7	消防设施	新建消防水池	37.63m ²	3.39	2021-2025	
	8	污水处理设施	新建污水处理设施	115.67m ²	11.57	2021-2025	
	9	活动广场	新建小广场/集中停车	660.83m ²	72.69	2021-2025	
	10	文化室	新建村级文化室	152.12m ²	7.61	2021-2025	
	11	供水设施	新建高位水池	71.99m ²	7.92	2021-2025	
	12	安全设施	修建挡墙0.25km	—	0.29	2021-2025	
13	垃圾收集点	新增垃圾收集点(池)3个	—	0.48	2021-2025		
产业发展	14	产业道路提质	生产道路提质改造5.05km	—	151.08	2021-2025	
基础设施	15	党建宣传	打造党建元素, 建设党建文化墙	—	2.00	2021-2025	
小计					336.07		

图例

- 永久基本农田
- 村庄建设边界
- 农村社区服务设施用地
- 公用设施用地
- 裸地与开放空间用地
- 农林用地
- 预留宅基地范围
- 预留宅基地分割线
- 现状道路

注: 黑色文字标注表示现状设施和项目, 红色文字标注表示规划设施和项目; 用序号标注近期建设项目。

2000国家大地坐标系
1985国家高程基准

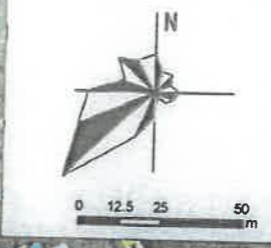
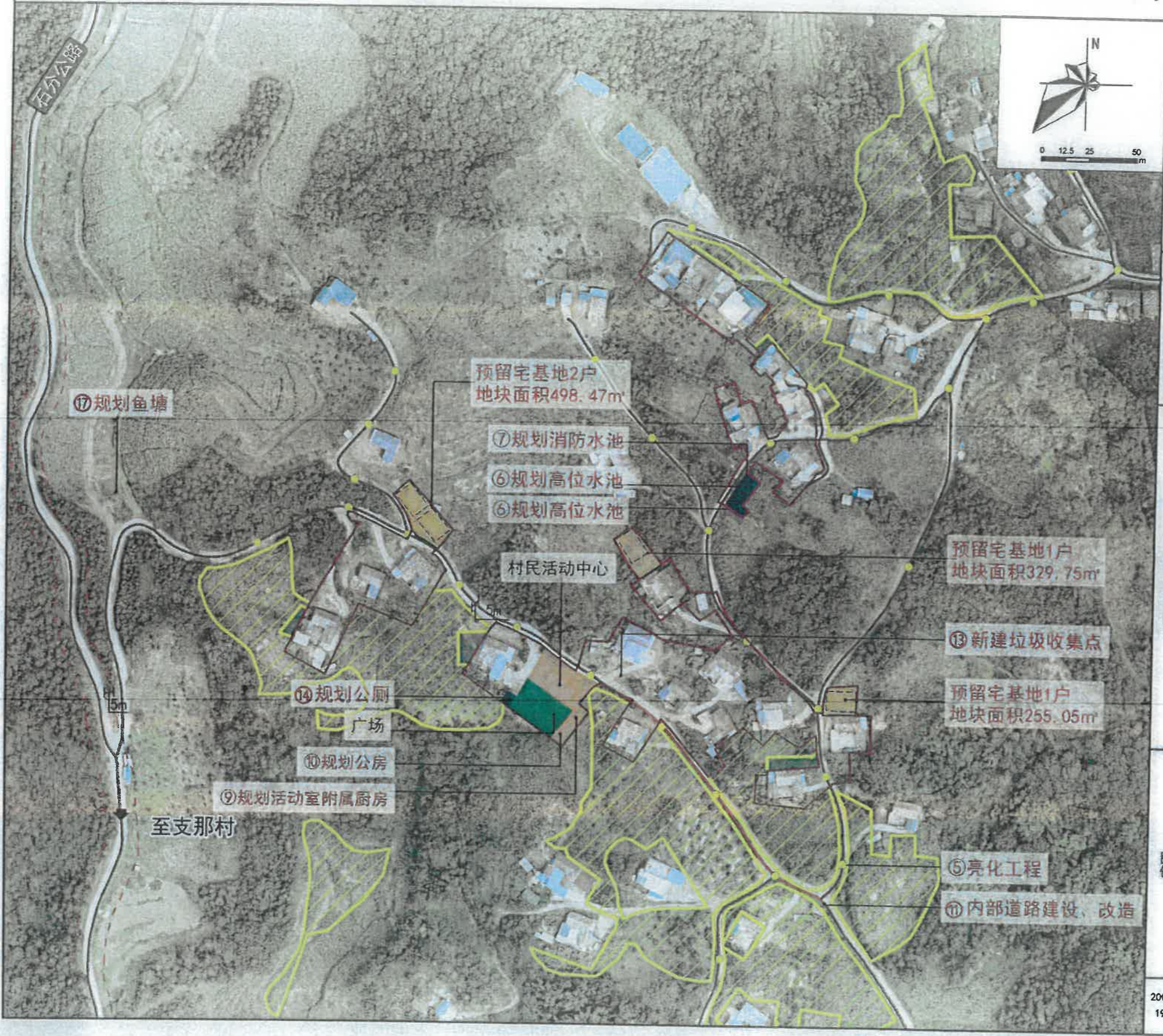
支那乡人民政府
云南腾图信息技术有限公司 制图
昆明市建筑设计研究院股份有限公司



支那乡石分村(德宏)规划

盈江县支那乡“石分村”多规合一“实用性村庄规划 (2021—2035年)

帕塘自然村 (集中居民点) 布局规划图



规划说明

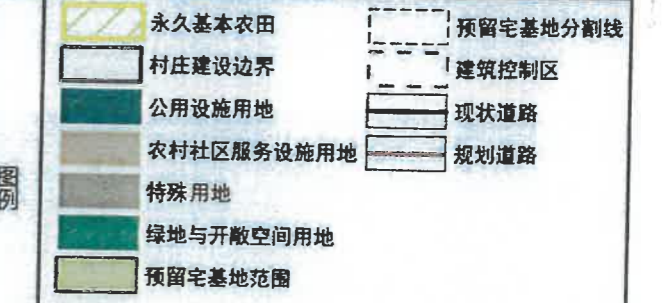
- 1、村庄类型
帕塘自然村为整治提升类村庄。
- 2、底线管控
基本农田不能占，持续耕种保护好，生态红线要规避。
- 3、农村宅基地布局
本次规划在集中居民点附近选择合适区域进行规划建设，紧挨集中居民点，地势平坦，与现有村庄联系紧密，便于统筹布局道路和公共服务设施。规划共预留农村宅基地4户，其中部分利用其他低效村庄建设用地布局。
- 4、产业项目布局
规划生产道路提质改造2.27千米。
- 5、基础设施和公共服务设施配置
规划新增消防水池1处，高位水池2处，垃圾收集点1处，公房1处，污水处理设施1处。
- 6、道路交通
内部道路建设0.16千米。

公共服务设施和公用设施配置表

序号	设施类型	设施名称	规模/数量	备注
1		广场	504.80m²/1处	现状保留
2	文体设施	村民活动中心	637.90m²/1处	现状保留
3		活动室附属厨房	91.30m²/1处	规划新增
4		公厕	74.19m²/1处	规划新增
5	排水设施	污水处理设施	162.65m²/2处	规划新增
6	给水设施	高位水池	127.66m²/2处	规划新增
7		招呼站	1处	现状保留
8	服务设施	大门	1处	规划新增
9		零售商业	1处	现状保留
10	电力设施	变压器	1处	现状保留
11	综合防灾设施	消防水池	51.22m²/1处	规划新增
12	环卫设施	垃圾收集点	1处	规划新增
13		公厕	37.72m²/1处	规划新增

近期重点项目表

项目类别	序号	项目名称	主要内容	用地面积 (m²)	投资规模 (万元)	实施年限	备注
人居环境整治	1	村容村貌	新建大门1个	—	10.00	2021-2025	
	2	雨水工程	雨水沟建设1.07km	—	10.46	2021-2026	
	3	污水管网	污水管网建设2.10km	—	41.96	2021-2025	
	4	供水管网	供水管网建设2.40km	—	14.67	2021-2025	
	5	亮化工程	亮化工程实施	—	1.60	2021-2025	
	6	污水处理池	新建污水处理池	127.66m²	14.84	2021-2025	
	7	消防水池	消防水池建设	51.22m²	4.61	2021-2025	
	8	污水处理设施	新建污水处理设施	162.65m²	14.27	2021-2025	
公共服务和公用设施配置	9	活动室	新建活动室附属厨房	91.30m²	9.13	2021-2025	
	10	公共服务	新建公厕	74.19m²	7.42	2021-2025	
	11	照明亮化	内部道路亮化、改造0.16km	—	3.20	2021-2025	
	12	公共服务	新建公厕1个	—	3.00	2021-2025	
	13	垃圾收集点	新建垃圾收集点(0.5)1个	—	0.15	2021-2025	
	14	公共厕所	新建公厕	37.72m²	3.02	2021-2025	
产业发展	15	生产道路改造	生产道路提质改造2.27km	—	67.99	2021-2025	
	16	集中养殖	新建集中养殖区	3071.71m²	40.29	2021-2025	
	17	集中养殖	新建养殖	262.46m²	47.24	2021-2025	
基础设施	18	党建宣传	打造党建长廊、党建文化长廊	—	1.00	2021-2025	
总计						297.34	



注：黑色文字标注表示现状设施和项目，红色文字标注表示规划设施和项目；用序号标注近期建设项目。

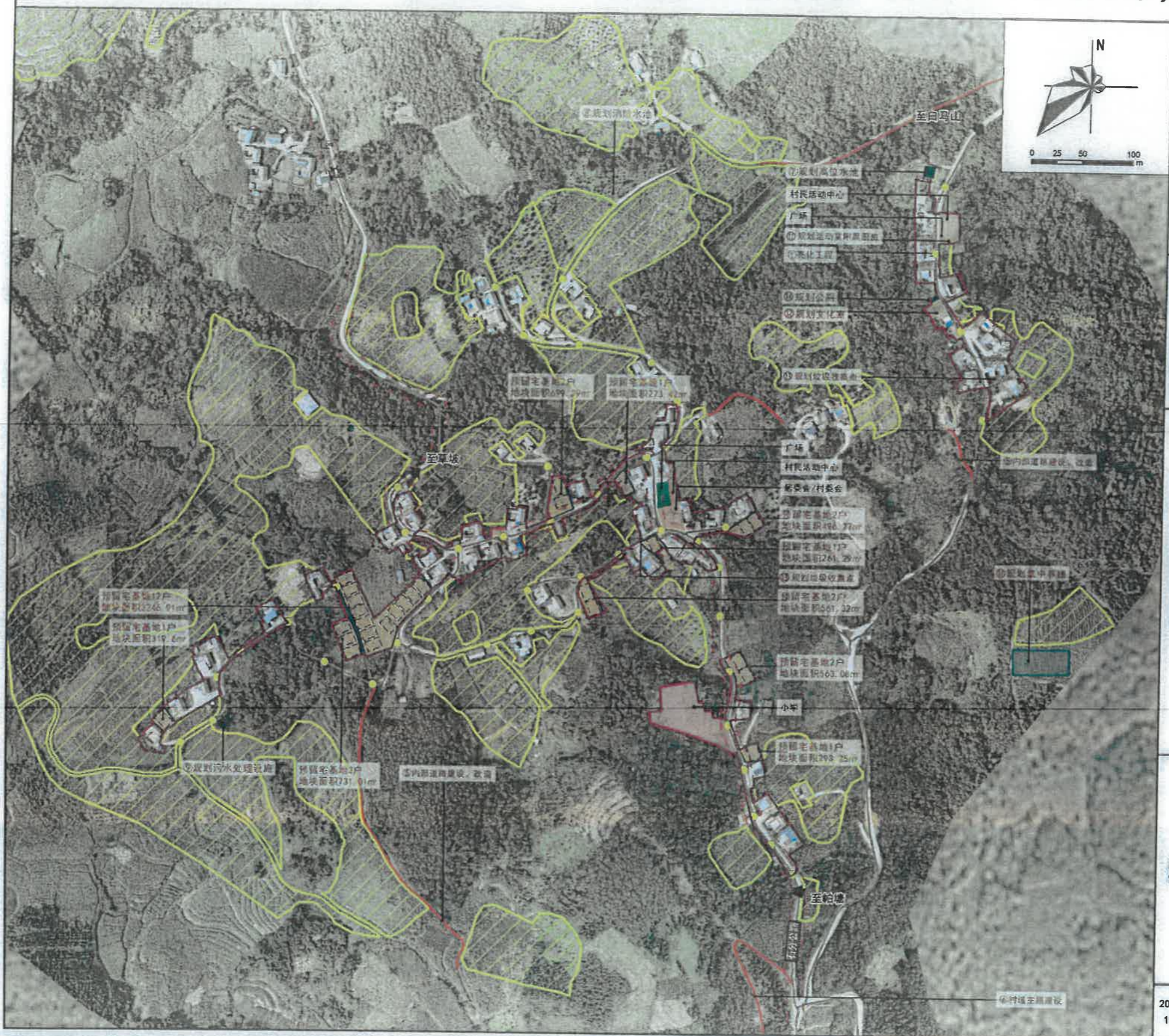
2000国家大地坐标系
1985国家高程基准

支那乡人民政府
云南图腾信息技术股份有限公司
昆明市建筑设计研究院股份有限公司 制图



盈江县支那乡“石分村”多规合一“实用性村庄规划 (2021—2035年)

石分自然村 (集中居民点) 布局规划图



规划说明

- 村庄类型**
石分自然村为集聚发展类村庄。
- 底线管控**
基本农田不能占，持续耕种保护好，生态红线要规避。
- 农村宅基地布局**
本次规划在集中居民点附近选择合适区域进行规划建设，紧挨集中居民点，地势平坦，与现有村庄联系紧密，便于统筹布局道路交通和公共服务设施。规划共预留农村宅基地 27 户，其中部分利用其他低效村庄建设用地布局。
- 产业项目布局**
规划集中养殖项目 1395.10 平方米，规划生产道路提质改造 0.98 千米。
- 基础设施和公共服务设施配置**
规划新增消防水池 1 处，高位水池 1 处，垃圾收集点 1 处，文化室 1 处，污水处理设施 1 处。
- 道路交通**
村域主路建设 0.87 千米，内部道路建设、改造 0.74 千米。

公共服务设施配置表

序号	设施名称	设施名称	规格/数量	备注
1	行政管理	村级公共服务中心	507.19m ² /1处	现状保留
2		广场	774.64m ² /2处	现状保留
3	文体设施	村民活动中心	226.89m ² /2处	现状保留
4		活动室附属用房	43.95m ² /1处	规划新建
5		规划文化室(室)	198.99m ² /1处	规划新建
6	医疗卫生	卫生室(所)	235.27m ² /1处	现状保留
7	教育设施	小学	2716.25m ² /1处	现状保留
8	排水设施	污水处理设施	95.98m ² /1处	规划新建
9	供水设施	高位水池	99.98m ² /1处	规划新建
10	服务设施	变配电室	2处	现状保留
11	电力设施	变压器	1处	现状保留
12	综合防灾设施	消防水池	71.99m ² /1处	规划新建
13	环卫设施	垃圾收集点	2处	规划新建
14		公厕	45.56m ² /1处	提质改造

近期重点项目表

项目类别	序号	项目名称	主要内容	用地面积 (亩)	投资规模 (万元)	实施年限	备注
人居环境整治	1	污水管网	污水管网建设 2.99km	—	79.78	2021-2025	
	2	雨水工程	排水沟建设 2.51km	—	26.12	2021-2025	
	3	供水管网	供水管网建设 1.97km	—	23.64	2021-2025	
	4	硬化工程	硬化工程 45亩	—	2.26	2021-2025	
	5	道路硬化	内部道路建设、改造 0.74km	—	14.89	2021-2025	
	6	灌溉设施	村域主路建设 0.54km	—	10.78	2021-2025	
	7	供水设施	高位水池 1处	99.98m ²	11.00	2021-2025	
	8	消防设施	消防水池 1处	71.99m ²	4.48	2021-2025	
	9	污水处理设施	污水处理设施 1处	95.98m ²	9.40	2021-2025	
	10	环卫设施	垃圾收集点 2处	—	5.00	2021-2025	
产业发展	11	养殖	新建集中养殖项目 1处	43.95m ²	4.40	2021-2025	
	12	文化室	新建文化室(室) 1处	198.99m ²	39.80	2021-2025	
	13	垃圾收集点	新建垃圾收集点(处) 1处	—	0.20	2021-2025	
	14	公厕	新建公厕 1处	45.56m ²	2.73	2021-2025	
基础设施	15	生产道路改造	生产道路提质改造 0.98km	—	29.34	2021-2025	
	16	集中养殖	新建集中养殖项目 1处	1395.10m ²	15.25	2021-2025	
17	村庄建设	规划新建	5883.34m ²	882.00	2021-2025		
18	党建宣传	党建宣传设施、党建文化墙	—	2.00	2021-2025		
总计					1178.14		

图例

- 永久基本农田
- 村庄建设边界
- 农村社区服务设施用地
- 公用设施用地
- 绿地与开敞空间用地
- 农林用地
- 预留宅基地范围
- 预留宅基地分割线
- 建筑控制区
- 现状道路
- 规划道路

注：黑色文字标注表示现状设施和项目，红色文字标注表示规划设施和项目；用序号标注近期建设项目。

2000国家大地坐标系
1985国家高程基准

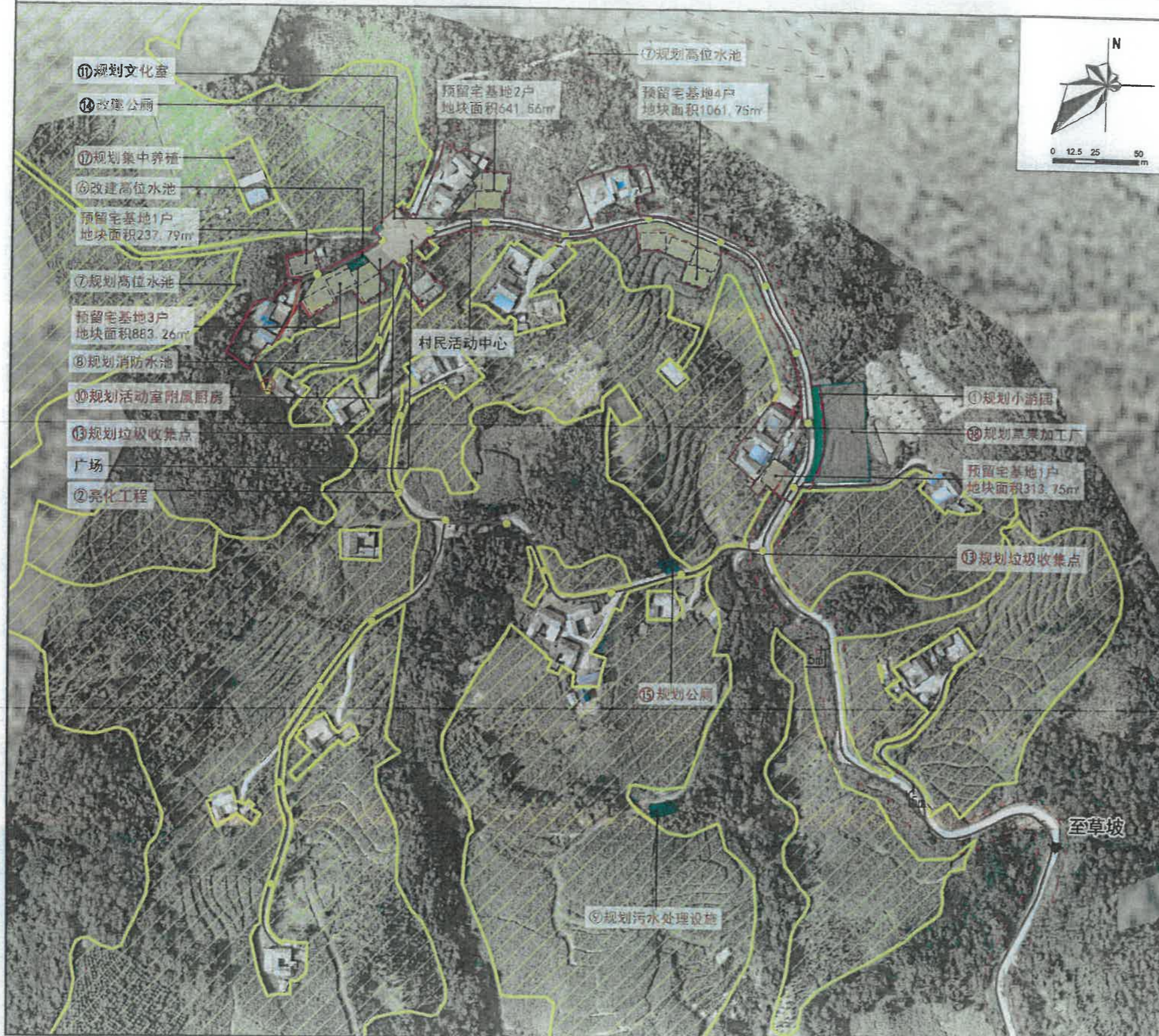
支那乡人民政府
云南国图信息技术有限公司 制图
昆明市建筑设计研究院股份有限公司



支那乡石分村(镇)规划

盈江县支那乡石分村“多规合一”实用性村庄规划 (2021—2035年)

新马自然村 (集中居民点) 布局规划图



规划说明

- 村庄类型**
新马自然村为整治提升类村庄。
- 底线管控**
基本农田不能占, 持续种保护好, 生态红线要规避。
- 农村宅基地布局**
本次规划在集中居民点附近选择合适区域进行规划建设, 紧挨集中居民点, 地势平坦, 与现有村庄联系紧密, 便于统筹布局道路交通和公共服务设施。规划共预留农村宅基地3户, 其中部分利用其他低效村庄建设用地布局。
- 产业项目布局**
规划集中养殖项目370.97平方米, 新建草果加工厂1559.86平方米, 规划生产道路提质改造1.68千米。
- 基础设施和公共服务设施配置**
规划新增消防水池1处, 高位水池1处, 垃圾收集点2处, 文化室1处, 污水处理设施1处。
- 道路交通**
内部道路建设, 改造0.04千米。
- 绿地与开敞空间**
规划绿地与开敞空间292.33平方米, 布局小游园1处。

公共服务设施和公用设施配置表

序号	设施类型	设施名称	规模/数量	备注
1	广场	广场	506.97m ² /1处	现状保留
2	文体设施	规划文化站(室)	129.75m ² /1处	规划新增
3		村民活动中心	129.75m ² /1处	现状保留
4		活动室附属厨房	129.75m ² /1处	规划新增
5	供水设施	污水处理设施	108.91m ² /1处	规划新增
6	供水设施	高位水池	44.55m ² /2处	提质改造
7		高位水池	40.52m ² /1处	规划新增
8	电力设施	变压器	1处	现状保留
9	综合防灾设施	消防水池	33.80m ² /1处	规划新增
10	环卫设施	垃圾收集点	2处	规划新增
11		公厕	33.83m ² /1处	提质改造
12	环卫设施	公厕	71.23m ² /1处	规划新增

近期重点项目表

项目类别	序号	项目名称	主要内容	用地面积	建设年限	备注	
人居环境建设	1	公厕建设	小游园	392.53m ²	—	2021-2025	
	2	供水工程	供水管网建设1.67km	—	18.78	2021-2025	
	3	污水管网	污水管网建设2.28km	—	48.89	2021-2025	
	4	亮化工程	亮化工程29处	—	1.25	2021-2025	
	5	供水管网	供水管网建设2.29km	—	18.75	2021-2025	
	6	公用工程设施	公用工程设施	44.55m ²	1.70	2021-2025	
	7	供水设施	高位水池	44.55m ²	4.46	2021-2025	
	8	消防水池	消防水池	33.80m ²	3.84	2021-2025	
	9	污水处理设施	污水处理设施	108.91m ²	18.89	2021-2025	
	10	文化室	规划文化室	129.75m ²	12.98	2021-2025	
	11	文化室	村民活动中心	129.75m ²	6.49	2021-2025	
	12	活动室	活动室附属厨房	129.75m ²	8.82	2021-2025	
	13	垃圾收集点	垃圾收集点	—	0.38	2021-2025	
	14	公厕	公厕	33.83m ²	2.83	2021-2025	
	15	公厕	公厕	71.23m ²	5.70	2021-2025	
	产业发展	16	产业项目	生产用房建设1.68km	—	56.38	2021-2025
		17	草果加工	草果加工	378.97m ²	4.88	2021-2025
	18	草果加工	草果加工	1559.86m ²	77.99	2021-2025	
	基础设施	19	亮化工程	亮化工程	—	1.25	2021-2025
总计					292.33		

图例

- 永久基本农田
- 村庄建设边界
- 农村社区服务设施用地
- 公用设施用地
- 绿地与开敞空间用地
- 农林用地
- 预留宅基地范围
- 预留宅基地分割线
- 建筑控制区
- 现状道路
- 规划道路

2000国家大地坐标系
1985国家高程基准

支那乡人民政府
云南国腾信息技术股份有限公司
昆明市建筑设计研究院股份有限公司

制图



支那乡石分村(村庄)规划

村庄主要用地管控规则

1、村庄建设边界

管控规则：村庄各项建设不得突破建设边界，在建设边界外进行建设的，应初步进行拆除、迁出，并复垦侵占土地，确需调整村庄建设边界的，应当修改村庄规划，并依法按照审批程序报批。

2、村庄主要用地管控规则

(1) 农村宅基地

管控规则：严格执行“一户一宅”制度，科学测算规划期内新增宅基地建房需求，坝区村庄每户住宅用地不超过300平方米，山区村庄每户住宅用地不超过350平方米。建筑限高为3层；建筑高度不得超过12米，容积率不大于2.5。

(2) 产业用地

管控规则：严格按照相关产业发展用地标准控制相应用地指标，建设控制区内发展农业项目建设的，必须逐级上报批准，由相关部门进行实地探勘，界定边界和范围，在合法确定范围内建设。其中商业服务业用地建筑高度不超过16米，建筑限高为4层，容积率不大于1.5；工业用地和物流仓储用地建筑高度不超过18米，建筑限高为3层，容积率不大于1.5。

(3) 公共管理与公共服务用地

管控规则：设施建设应符合所在地气候特点与环境条件、经济社会发展水平和文化习俗，营造经济实用、绿色低碳、安全便捷的设施服务环境，保护历史文化遗产并与传统风貌、地方特色相协调。建筑限高为4层；建筑高度不得超过16米，容积率不小于1.5。

(4) 农村社区服务设施用地

管控规则：基础设施和公共服务设施选址在边界内考虑，并优先选用现有低效、闲置建设用地和废弃地，边界内不得作为其他用途使用。村内排水设施逐步实行雨污分流，电力电信线路需按规划统一接驳，严禁私自乱拉乱接，影响村容村貌。村委会活动室、学校、活动广场、变压器、公共厕所等用地村民不得随意占用。

(5) 公用设施用地

管控规则：以优化人居环境为核心，以完善长效管理机制为目标，确保各设施在日常生产生活中能够正常使用，确保农村环境优美、整洁有序。

(6) 绿地与开敞空间用地

管控规则：优先安排绿地与广场用地，除必要的基础设施与公共服务设施外不得作为其他用途使用。边界内不符合规划要求的建筑物、构筑物及其他设施应限期迁出，任何单位和个人不得在用地边界内进行拦河截溪、取土采石、设置垃圾堆场、排放污水以及其他破坏行为。

(7) 留白用地

管控规则：留白用地主要用于暂不明确规划用地，待用地性质明确后可按要求直接使用。在用地项目明确前，按现状地类使用，不得闲置浪费。

3、村庄建设边界围合内山体水体等不可建设空间

管控规则：村庄建设边界围合范围内山体水体等不可建设空间属于与村庄不可分割的山体水体等集中连片不可建设区域，为保证村庄建设边界的完整性划入村庄建设边界范围以内，但不得进行任何建设。