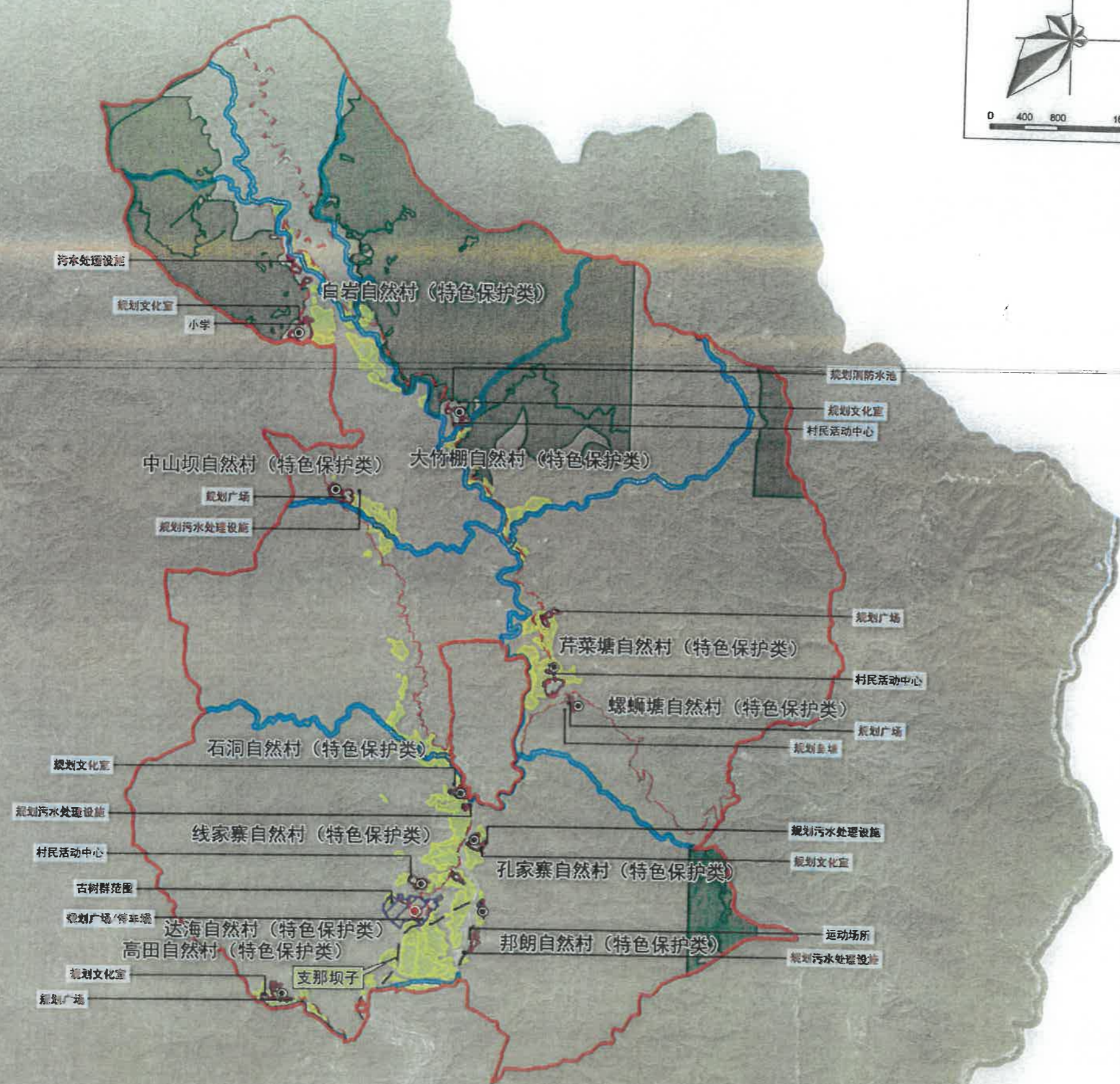
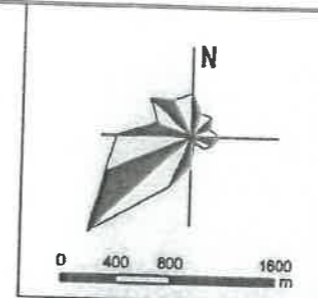


# 盈江县支那乡“支东村”多规合一“实用性村庄规划（2021—2035年）

## 村域布局规划图



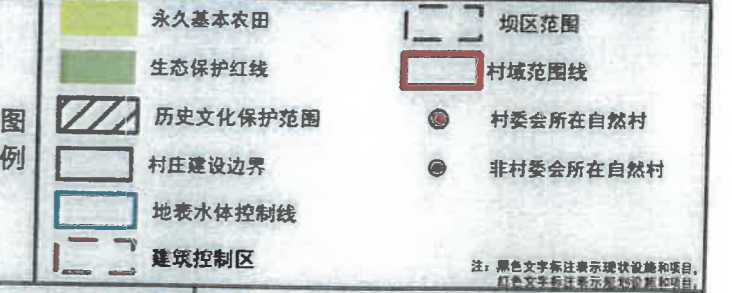
### 规划说明

- 1、永久基本农田管控措施：**永久基本农田经依法划定后，任何单位和个人不得擅自占用或者改变其用途。严格规范永久基本农田上农业生产经营活动，禁止占用永久基本农田从事林果业以及挖塘养鱼、非法取土等破坏耕作层的行为，禁止闲置、荒芜永久基本农田。
- 2、生态保护红线管控措施：**生态保护红线内，自然保护区核心保护区原则上禁止人为活动，其他区域严格禁止开发性、生产性建设活动，在符合现行法律法规前提下，允许零星的原住民在不扩大现有建设用地和耕地规模前提下，修缮生产生活设施，保留生活必需的少量种植、放牧、捕捞、养殖等活动设施。
- 3、村庄建设边界管控措施：**除上位规划明确的产业用地、基础设施用地以及零星机动指标落地之外，不得在村庄建设边界外新增建设用地。位于村庄建设边界外的现状零星建设用地，通过土地整理、宅基地置换等方式逐渐向村庄建设边界内集中。
- 4、历史文化保护线管控措施：**禁止违反保护规划进行大面积拆除、开发活动；禁止对传统格局和风貌构成影响的大面积改扩建；禁止损坏或者拆除保护规划确定保护的建筑物、构筑物和其他设施；禁止占用或者破坏保护规划确定保留的园林绿地、河湖水系、道路和古树名木等；禁止其他对历史文化街区和历史建筑的保护构成破坏性影响的活动。

- 1、产业发展规划：**依据支东行政村的发展现状，以市场为导向，坚持农业稳村的发展思路，以特色农业为核心，大力发展蚕桑产业，加快推进农业向规模化、产业化、集群化的方向发展，形成一条完整农业产品产业链，加快推进农业向规模化、产业化、集群化的方向发展，增加就业岗位，提升农民经济收入，吸引年轻人回村创业就业，增添村庄活力，促进村庄发展壮大。建立村庄经济合作社，重视品牌建设，积极创建支东行政村区域公用品牌，构建符号标识，树立品牌意识、打造品牌影响力，充分利用“互联网+”模式，打造农村产业融合发展平台，拓宽一二三产业销售渠道，增加就业岗位。
- 2、人居环境整治目标：**实现生活垃圾分类及处置体系全覆盖，全面完成无害化卫生厕所改造，并逐步完善教育、医疗等公共服务设施配置，提升村容村貌，增强村民的幸福感和获得感，在全村真正形成“人人创造优美环境，优美环境人人共享”的良好局面。

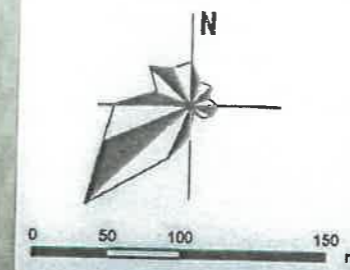
### 村域性公共服务设施和公用设施配置表

| 序号 | 设施名称 | 建设内容 | 建设规模     | 备注   |
|----|------|------|----------|------|
| 1  | 村委会  | 村委会  | 1000㎡/1座 | 现状保留 |
| 2  | 村委会  | 村委会  | 1000㎡/1座 | 新建   |
| 3  | 村委会  | 村委会  | 1000㎡/1座 | 新建   |
| 4  | 村委会  | 村委会  | 1000㎡/1座 | 新建   |
| 5  | 村委会  | 村委会  | 1000㎡/1座 | 新建   |
| 6  | 村委会  | 村委会  | 1000㎡/1座 | 新建   |
| 7  | 村委会  | 村委会  | 1000㎡/1座 | 新建   |
| 8  | 村委会  | 村委会  | 1000㎡/1座 | 新建   |
| 9  | 村委会  | 村委会  | 1000㎡/1座 | 新建   |
| 10 | 村委会  | 村委会  | 1000㎡/1座 | 新建   |
| 11 | 村委会  | 村委会  | 1000㎡/1座 | 新建   |
| 12 | 村委会  | 村委会  | 1000㎡/1座 | 新建   |
| 13 | 村委会  | 村委会  | 1000㎡/1座 | 新建   |
| 14 | 村委会  | 村委会  | 1000㎡/1座 | 新建   |
| 15 | 村委会  | 村委会  | 1000㎡/1座 | 新建   |
| 16 | 村委会  | 村委会  | 1000㎡/1座 | 新建   |
| 17 | 村委会  | 村委会  | 1000㎡/1座 | 新建   |
| 18 | 村委会  | 村委会  | 1000㎡/1座 | 新建   |
| 19 | 村委会  | 村委会  | 1000㎡/1座 | 新建   |
| 20 | 村委会  | 村委会  | 1000㎡/1座 | 新建   |
| 21 | 村委会  | 村委会  | 1000㎡/1座 | 新建   |
| 22 | 村委会  | 村委会  | 1000㎡/1座 | 新建   |
| 23 | 村委会  | 村委会  | 1000㎡/1座 | 新建   |
| 24 | 村委会  | 村委会  | 1000㎡/1座 | 新建   |



# 盈江县支那乡支东村“多规合一”实用性村庄规划 (2021—2035年)

## 中山坝自然村(集中居民点)布局规划图



规划说明

- 1、村庄类型  
中山坝自然村为特色保护类村庄。
- 2、底线管控  
基本农田不能占，持续耕种保护好，生态红线要规避。
- 3、农村宅基地布局  
本次规划在集中居民点附近选择合适区域进行规划建设，紧挨集中居民点，地势平坦，与现有村庄联系紧密，便于统筹布局道路交通和公共服务设施。规划共预留农村宅基地20户，其中部分利用其他低效村庄建设用地布局。
- 4、基础设施和公共服务设施配置  
规划新增消防水池1处，垃圾收集点1处，文化室1处，公厕1处，污水处理设施1处。
- 5、绿地与开敞空间  
规划绿地与开敞空间1621.69平方米，布局小公园1处，小广场2处。

公共服务设施和公用设施配置表

| 序号 | 设施类型   | 设施名称        | 面积/数量                    | 备注   |
|----|--------|-------------|--------------------------|------|
| 1  | 文体设施   | 村民活动中心      | 151.98m <sup>2</sup> /1处 | 现状保留 |
| 2  |        | 村民活动中心加建文化室 | 151.98m <sup>2</sup> /1处 | 规划新增 |
| 3  |        | 活动广场兼普通停车场  | 407.73m <sup>2</sup> /1处 | 规划新增 |
| 4  | 排水设施   | 运动场所        | 917.94m <sup>2</sup> /1处 | 规划新增 |
| 5  |        | 污水处理设施      | 261.73m <sup>2</sup> /1处 | 规划新增 |
| 6  | 给水设施   | 高位水池        | 1处                       | 现状保留 |
| 7  | 服务设施   | 零售商业        | 1处                       | 现状保留 |
| 8  | 电力设施   | 变压器         | 2处                       | 现状保留 |
| 9  |        | 通信基站        | 1处                       | 现状保留 |
| 10 | 综合防灾设施 | 消防水池        | 36.18m <sup>2</sup> /1处  | 规划新增 |
| 11 | 环卫设施   | 垃圾收集点       | 1处                       | 规划新增 |
| 12 |        | 公共厕所        | 40.25m <sup>2</sup> /1处  | 规划新增 |

近期重点项目表

| 项目类型   | 序号 | 项目名称   | 主要内容             | 用地面积                 | 投资金额(万元) | 实施年限      | 备注 |
|--------|----|--------|------------------|----------------------|----------|-----------|----|
| 人居环境整治 | 1  | 公园绿地   | 玉小园              | 296.02m <sup>2</sup> | —        | 2021—2025 |    |
|        | 2  | 文化室    | 新建村民活动中心加建文化室    | 151.98m <sup>2</sup> | 7.60     | 2021—2025 |    |
|        | 3  | 景观池    | 新建景观池            | 296.02m <sup>2</sup> | 14.80    | 2021—2025 |    |
|        | 4  | 活动广场   | 新建活动广场兼停车场       | 407.73m <sup>2</sup> | 44.85    | 2021—2025 |    |
|        | 5  | 运动场所   | 新建运动场所           | 917.94m <sup>2</sup> | 100.97   | 2021—2025 |    |
|        | 6  | 供水管网   | 供水管网建设1.60km     | —                    | 9.59     | 2021—2025 |    |
|        | 7  | 污水管网   | 铺设污水管网1.62km     | —                    | 32.34    | 2021—2025 |    |
|        | 8  | 雨水工程   | 排水沟渠治理,支册1.67km  | —                    | 16.69    | 2021—2025 |    |
|        | 9  | 污水处理设施 | 污水处理设施           | 261.73m <sup>2</sup> | 26.17    | 2021—2025 |    |
|        | 10 | 消防设施   | 新建消防水池           | 36.18m <sup>2</sup>  | 3.26     | 2021—2025 |    |
|        | 11 | 亮化工程   | 沿村内主干道安装太阳能路灯45盏 | —                    | 2.25     | 2021—2025 |    |
|        | 12 | 垃圾收集点  | 规划垃圾收集点1处        | —                    | 0.15     | 2021—2025 |    |
|        | 13 | 公共厕所   | 新建水冲式公厕1处        | 40.25m <sup>2</sup>  | 3.22     | 2021—2025 |    |
| 产业发展   | 14 | 产业配套设施 | 修建堤坝沟渠0.33km     | —                    | 6.57     | 2021—2025 |    |
| 边防巩固   | 15 | 红旗渠工程  | 红旗渠工程,安新渠段40m    | —                    | 0.20     | 2021—2025 |    |
| 总投资    |    |        |                  |                      | 268.66   |           |    |

注：边坡小项目项目详见说明书附表

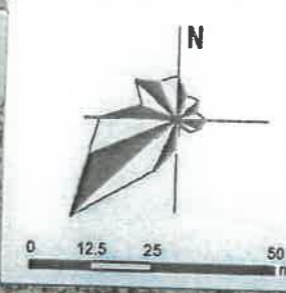
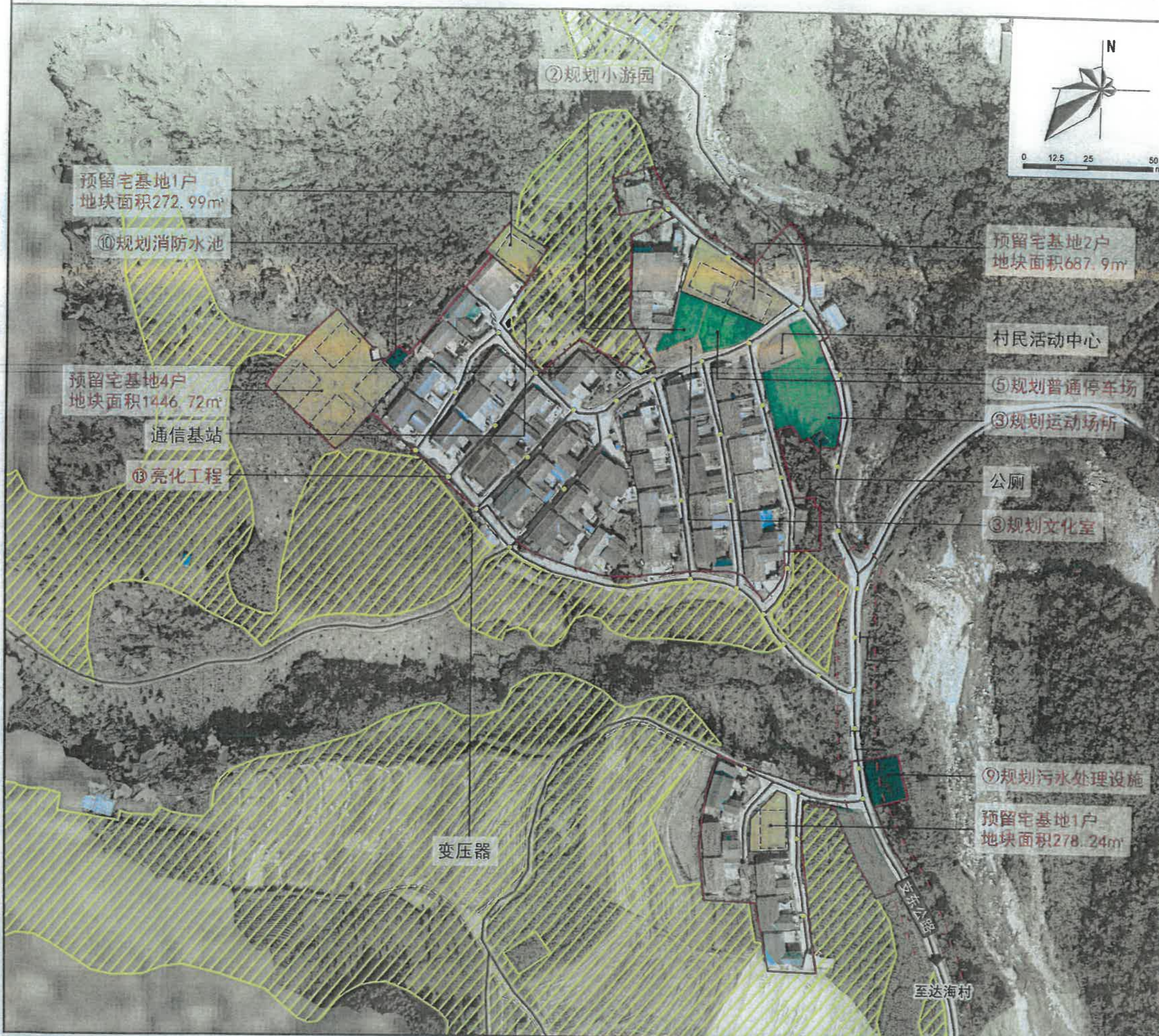
图例

- 永久基本农田
- 村庄建设边界
- 农村社区服务设施用地
- 公用设施用地
- 绿地与开敞空间用地
- 特殊用地
- 农林用地
- 预留宅基地范围
- 预留宅基地分割线
- 建筑控制区
- 现状道路

注：黑色文字标注表示现状设施和项目，红色文字标注表示规划设施和项目；用序号标注近期建设项目。

# 盈江县支那乡支东村“多规合一”实用性村庄规划 (2021—2035年)

## 石洞自然村 (集中居民点) 布局规划图



规划说明

1. 村庄类型  
石洞自然村为特色保护类村庄。
2. 底线管控  
基本农田不能占, 持续耕种保护好, 生态红线要规避。
3. 农村宅基地布局  
本次规划在集中居民点附近选择合适区域进行规划建设, 紧接集中居民点, 地势平坦, 与现有村庄联系紧密, 便于统筹布局道路交通和公共服务设施, 规划共预留农村宅基地8户, 其中部分利用其他低效村庄建设用地布局。
4. 基础设施和公共服务设施配置  
规划新增消防水池1处, 垃圾收集点1处, 文化室1处, 污水处理设施1处。
5. 道路交通  
规划停车场1处。
6. 绿地与开敞空间  
规划绿地与开敞空间1361.08平方米, 布局小公园1处, 小广场1处。

公共服务设施和公用设施配置表

| 序号 | 设施类型   | 设施名称   | 面积/数量       | 备注   |
|----|--------|--------|-------------|------|
| 1  | 文体设施   | 村民活动中心 | 180.40m²/1处 | 现状保留 |
| 2  |        | 文化室    | 123.52m²/1处 | 规划新增 |
| 3  |        | 运动场所   | 867.11m²/1处 | 现状保留 |
| 4  | 排水设施   | 污水处理设施 | 256.00m²/1处 | 规划新增 |
| 5  | 给水设施   | 高位水池   | 1处          | 现状保留 |
| 6  | 服务设施   | 普通停车场  | 289.54m²/1处 | 规划新增 |
| 7  | 电力设施   | 通信基站   | 1处          | 现状保留 |
| 8  |        | 变压器    | 1处          | 现状保留 |
| 9  | 综合防灾设施 | 消防水池   | 39.12m²/1处  | 规划新增 |
| 10 | 环卫设施   | 垃圾收集点  | 1处          | 规划新增 |
| 11 |        | 公厕     | 1处          | 现状保留 |

近期重点项目表

| 项目类型          | 序号 | 项目名称   | 主要内容             | 用地面积     | 投资估算 (万元) | 实施年限      | 备注 |
|---------------|----|--------|------------------|----------|-----------|-----------|----|
| 生态修复          | 1  | 河道修复   | 河道治理1.29km       | —        | 25.77     | 2021—2025 |    |
| 人居环境整治        | 2  | 公园绿地   | 五小园              | 204.43m² | —         | 2021—2025 |    |
| 基础设施和公共服务设施配置 | 3  | 文化室    | 新建文化室            | 123.52m² | 24.70     | 2021—2025 |    |
|               | 4  | 运动场所   | 扩建运动场所           | 867.11m² | 26.01     | 2021—2025 |    |
|               | 5  | 普通停车场  | 新建普通停车场          | 289.54m² | 3.79      | 2021—2025 |    |
|               | 6  | 供水管网   | 供水管网建设1.31km     | —        | 7.84      | 2021—2025 |    |
|               | 7  | 污水管网   | 建设污水管网1.32km     | —        | 26.38     | 2021—2025 |    |
|               | 8  | 雨水工程   | 雨水收集治理、支明2.40km  | —        | 23.99     | 2021—2025 |    |
|               | 9  | 污水处理设施 | 污水处理设施           | 256.00m² | 25.60     | 2021—2025 |    |
|               | 10 | 消防设施   | 新建消防水池           | 39.12m²  | 3.62      | 2021—2025 |    |
|               | 11 | 防灾减灾设施 | 新建防护网0.49km      | —        | 24.30     | 2021—2025 |    |
|               | 12 | 防灾减灾设施 | 新建防护0.45km       | —        | 0.45      | 2021—2025 |    |
|               | 13 | 亮化工程   | 沿村内主干道安装太阳能路灯45盏 | —        | 2.16      | 2021—2025 |    |
|               | 14 | 垃圾收集点  | 规划垃圾收集点1处        | —        | 0.15      | 2021—2025 |    |
|               | 15 | 安防工程   | 视频监控工程, 安装摄像头46个 | —        | 0.23      | 2021—2025 |    |
|               | 总计 |        |                  |          |           | 196.88    |    |

注: 边境小项目项目详见说明附表

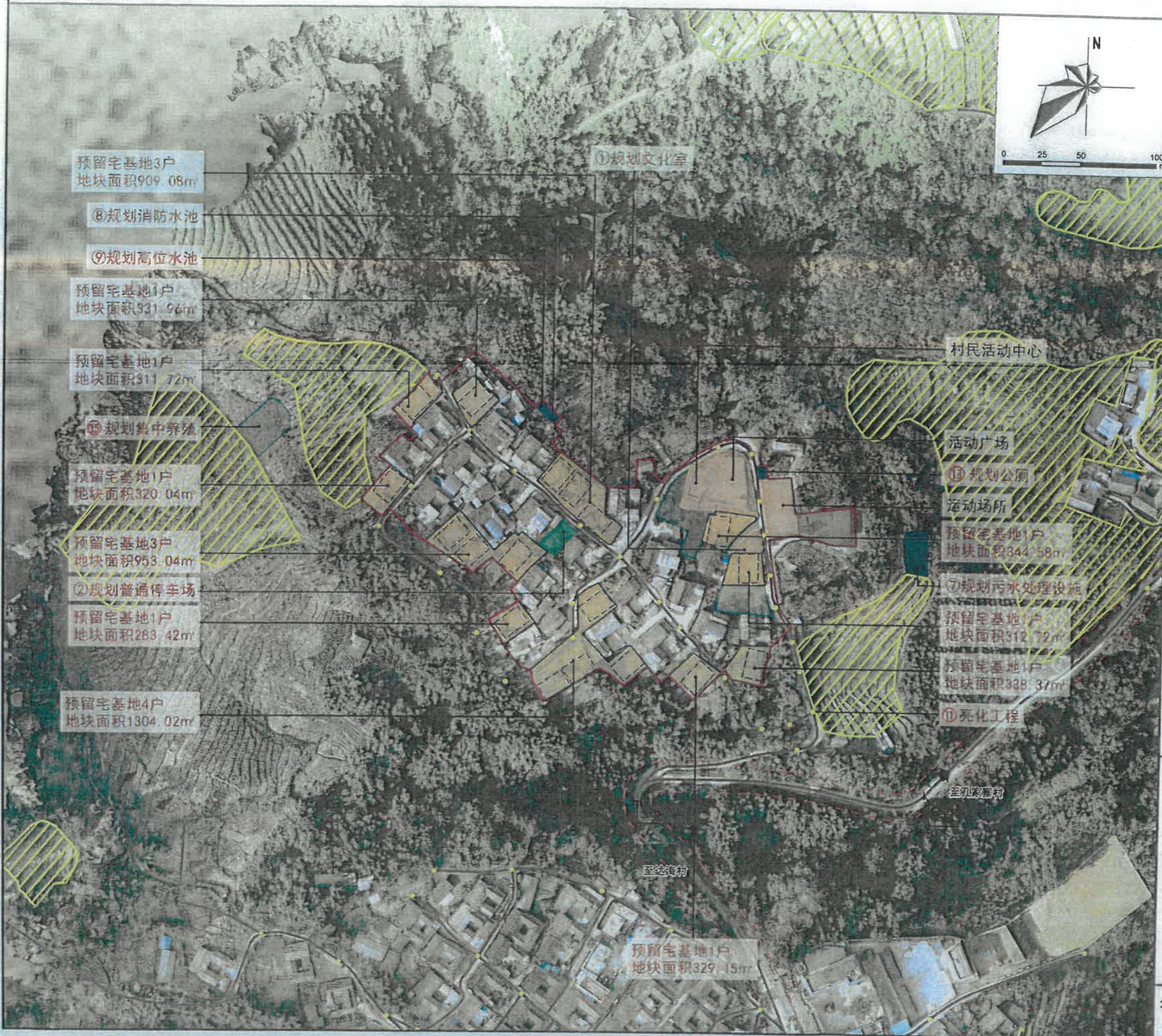
图例

- 永久基本农田
- 村庄建设边界
- 农村社区服务设施用地
- 公用设施用地
- 绿地与开敞空间用地
- 特殊用地
- 农林用地
- 预留宅基地范围
- 预留宅基地分割线
- 建筑控制区
- 现状道路

注: 黑色文字标注表示现状设施和项目, 红色文字标注表示规划设施和项目; 用序号标注近期建设项目。

# 盈江县支那乡支东村“多规合一”实用性村庄规划（2021—2035年）

## 线家寨自然村（集中居民点） 布局规划图



### 规划说明

- 1、村庄类型  
线家寨自然村为特色保护类村庄。
- 2、底线管控  
基本农田不能占，持续耕种保护好，生态红线要规避。
- 3、农村宅基地布局  
本次规划在集中居民点附近选择合适区域进行规划建设，紧挨集中居民点，地势平坦，与现有村庄联系紧密，便于统筹布局道路和公共服务设施。规划共预留农村宅基地18户，其中部分利用其他低效村庄建设用地布局。
- 4、基础设施和公共服务设施配置  
规划新增消防水池1处，高位水池1处，垃圾收集点2处，文化室1处，公厕1处，污水处理设施1处。
- 5、道路交通  
规划停车场1处。
- 6、绿地与开敞空间  
规划绿地与开敞空间189平方米。

### 公共服务设施和公用设施配置表

| 序号 | 设施类型   | 设施名称   | 面积/数量       | 备注   |
|----|--------|--------|-------------|------|
| 1  | 文体设施   | 村民活动中心 | 127.64m²/1处 | 现状保留 |
| 2  |        | 文化室    | 119.37m²/1处 | 规划新增 |
| 3  |        | 运动场所   | 481.64m²/1处 | 现状保留 |
| 4  |        | 活动广场   | 540.2m²/1处  | 现状保留 |
| 5  | 排水设施   | 污水处理设施 | 262.14m²/1处 | 规划新增 |
| 6  | 排水设施   | 高位水池   | 30.06m²/1处  | 规划新增 |
| 7  | 服务设施   | 普通停车场  | 189m²/1处    | 规划新增 |
| 8  | 电力设施   | 变压器    | 1处          | 现状保留 |
|    |        |        | 1处          | 规划新增 |
| 9  | 综合防灾设施 | 消防水池   | 36.26m²/1处  | 规划新增 |
| 10 | 环卫设施   | 垃圾收集点  | 2处          | 规划新增 |
| 11 |        | 公共厕所   | 34.91m²/1处  | 规划新增 |

### 近期重点项目表

| 项目类型          | 序号 | 项目名称   | 主要内容            | 用地面积     | 投资估算(万元) | 实施年限      | 备注 |
|---------------|----|--------|-----------------|----------|----------|-----------|----|
| 基础设施和公共服务设施配置 | 1  | 文化室    | 新建文化室           | 119.37m² | 23.87    | 2021—2025 |    |
|               | 2  | 集中停车场  | 新建普通停车场         | 189m²    | 3.78     | 2021—2025 |    |
|               | 3  | 电力设施   | 新建变压器1个         | —        | 3.00     | 2021—2025 |    |
|               | 4  | 供水管网   | 供水管网改造1.77km    | —        | 10.63    | 2021—2025 |    |
|               | 5  | 污水管网   | 铺设污水管道1.62km    | —        | 32.47    | 2021—2025 |    |
|               | 6  | 雨水工程   | 排水沟渠治理、支砌2.43km | —        | 24.26    | 2021—2025 |    |
|               | 7  | 污水处理设施 | 污水处理设施          | 262.14m² | 26.21    | 2021—2025 |    |
|               | 8  | 消防设施   | 新建消防水池          | 36.26m²  | 3.26     | 2021—2025 |    |
|               | 9  | 排水设施   | 新建高位水池          | 30.06m²  | 3.31     | 2021—2025 |    |
|               | 10 | 防灾减灾设施 | 新建排灌1.87km      | —        | 1.87     | 2021—2025 |    |
|               | 11 | 亮化工程   | 村内主干道安装太阳能路灯25盏 | —        | 1.40     | 2021—2025 |    |
|               | 12 | 垃圾收集点  | 规划垃圾收集点1处       | —        | 0.15     | 2021—2025 |    |
|               | 13 | 公共厕所   | 新建水冲式公厕1个       | 34.91m²  | 2.79     | 2021—2025 |    |
| 产业发展          | 14 | 产业配套设施 | 修建灌溉沟渠1.49km    | —        | 29.61    | 2021—2025 |    |
|               | 15 | 集中养殖   | 集中养殖1个          | 485.43m² | 5.34     | 2021—2025 |    |
| 边防巩固          | 16 | 红旗渠工程  | 红旗渠工程，安能国家25亩   | —        | 0.13     | 2021—2025 |    |
| 总投资           |    |        |                 |          | 172.28   |           |    |

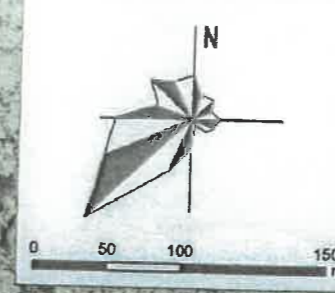
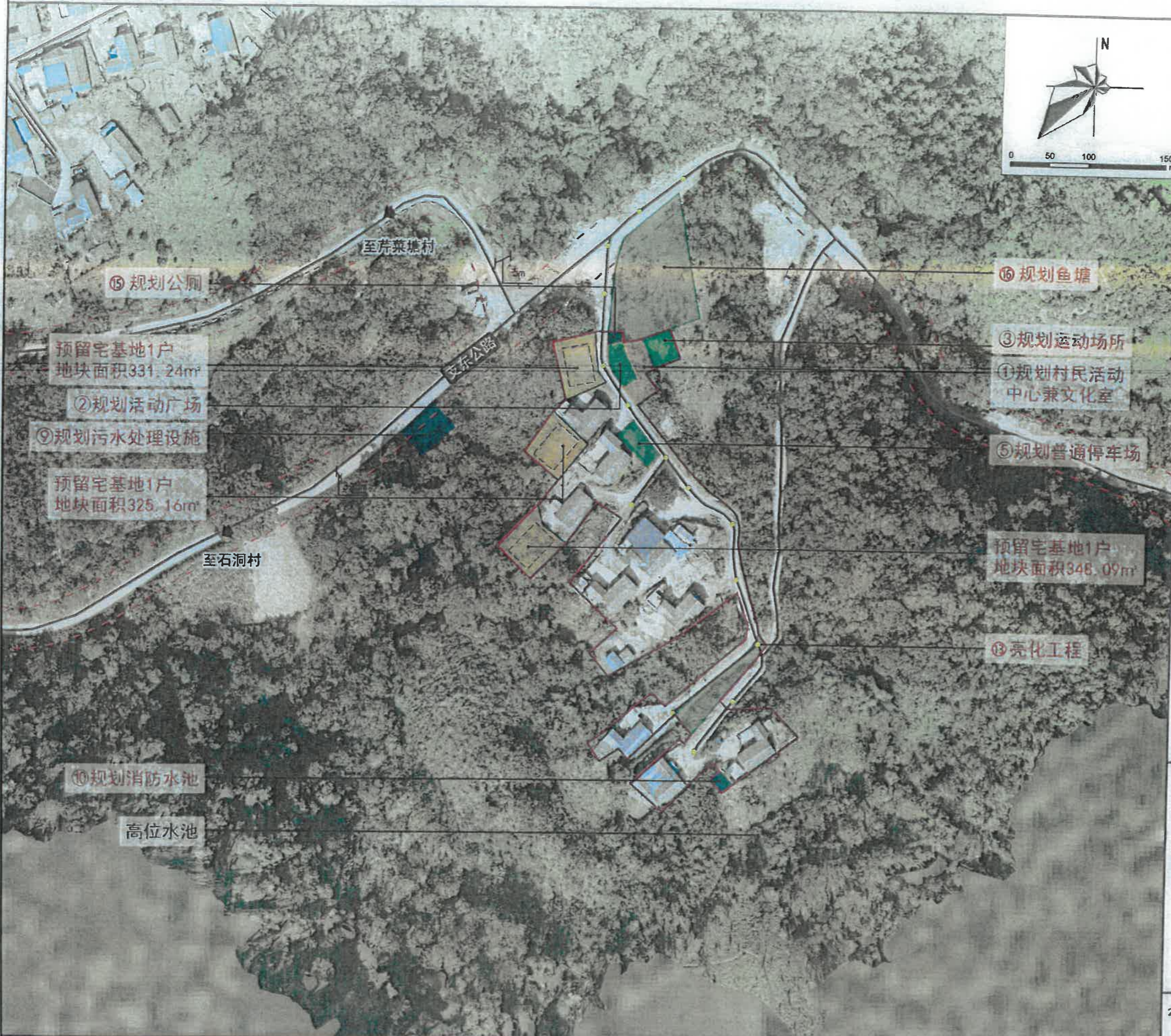
### 图例

- 永久基本农田
- 村庄建设边界
- 农村社区服务设施用地
- 公用设施用地
- 绿地与开敞空间用地
- 特殊用地
- 农林用地
- 预留宅基地范围
- 预留宅基地分割线
- 建筑控制区
- 现状道路

注：黑色文字标注表示现状设施和项目，红色文字标注表示规划设施和项目；用序号标注近期建设项目。

# 盈江县支那乡支东村“多规合一”实用性村庄规划 (2021—2035年)

## 螺蛳塘自然村 (集中居民点) 布局规划图



**规划说明**

1. 村庄类型  
螺蛳塘自然村为特色保护类村庄。
2. 底线管控  
基本农田不能占，持续耕种保护好，生态红线要规避。
3. 农村宅基地布局  
本次规划在集中居民点附近选择合适区域进行规划建设，紧接集中居民点，地势平坦，与现有村庄联系紧密，便于统筹布局道路交通和公共服务设施。规划共预留农村宅基地3户，其中部分利用其他低效村庄建设用地布局。
4. 基础设施和公共服务设施配置  
规划新增消防水池1处，垃圾收集点1处，文化室1处，公厕1处，污水处理设施1处。
5. 道路交通  
规划停车场1处。
6. 绿地与开敞空间  
规划绿地与开敞空间382.7平方米，小广场2处。

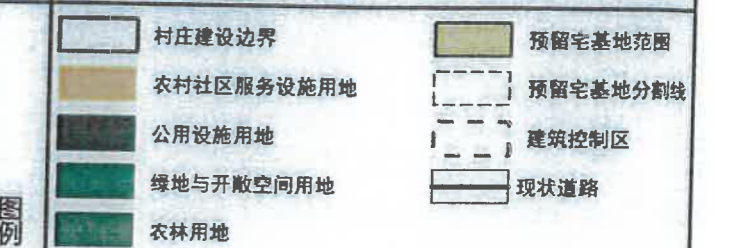
**公共服务设施配置表**

| 序号 | 设施类型   | 设施名称       | 规模/数量                    | 备注   |
|----|--------|------------|--------------------------|------|
| 1  | 文体设施   | 村民活动中心兼文化室 | 97.94m <sup>2</sup> /1处  | 规划新增 |
| 2  |        | 活动广场       | 116.96m <sup>2</sup> /1处 | 规划新增 |
| 3  |        | 运动场所       | 133.27m <sup>2</sup> /1处 | 规划新增 |
| 4  | 排水设施   | 污水处理设施     | 205.13m <sup>2</sup> /1处 | 规划新增 |
| 5  | 给水设施   | 高位水池       | 2处                       | 现状保留 |
| 6  | 服务设施   | 普通停车场      | 132.47m <sup>2</sup> /1处 | 规划新增 |
| 7  | 电力设施   | 变压器        | 1处                       | 规划新增 |
| 8  | 综合防灾设施 | 消防水池       | 36.45m <sup>2</sup> /1处  | 规划新增 |
| 9  | 环卫设施   | 垃圾收集点      | 1处                       | 规划新增 |
| 10 |        | 公共厕所       | 27.34m <sup>2</sup> /1处  | 规划新增 |

**近期重点项目表**

| 项目类型          | 序号   | 项目名称   | 主要内容             | 用地面积                 | 投资规模 (万元)             | 实施年限      | 备注        |
|---------------|------|--------|------------------|----------------------|-----------------------|-----------|-----------|
| 基础设施和公共服务设施配置 | 1    | 文化室    | 新建村民活动中心兼文化室     | 97.94m <sup>2</sup>  | 19.59                 | 2021—2025 |           |
|               | 2    | 活动广场   | 新建活动广场           | 116.96m <sup>2</sup> | 12.87                 | 2021—2025 |           |
|               | 3    | 活动广场   | 新建运动场所           | 133.27m <sup>2</sup> | 14.66                 | 2021—2025 |           |
|               | 4    | 电力设施   | 新建变压器1个          | —                    | 3.00                  | 2021—2025 |           |
|               | 5    | 集中停车点  | 新建普通停车场1处        | 132.47m <sup>2</sup> | 2.65                  | 2021—2025 |           |
|               | 6    | 供水管网   | 供水管网建设0.49km     | —                    | 2.97                  | 2021—2025 |           |
|               | 7    | 污水管网   | 铺设污水管道0.54km     | —                    | 11.17                 | 2021—2025 |           |
|               | 8    | 雨水工程   | 排水沟渠治理、支渠0.47km  | —                    | 4.71                  | 2021—2025 |           |
|               | 9    | 污水处理设施 | 污水处理设施           | 205.13m <sup>2</sup> | 20.51                 | 2021—2025 |           |
|               | 10   | 消防设施   | 新建消防水池           | 36.45m <sup>2</sup>  | 3.28                  | 2021—2025 |           |
|               | 11   | 防灾减灾设施 | 新建防护栏0.13km      | —                    | 6.42                  | 2021—2025 |           |
|               | 13   | 亮化工程   | 沿村内主干道安装太阳能路灯15盏 | —                    | 0.75                  | 2021—2025 |           |
|               | 14   | 垃圾收集点  | 规划垃圾收集点1处        | —                    | 0.15                  | 2021—2025 |           |
|               | 15   | 公共厕所   | 新建水冲式公厕1处        | 27.34m <sup>2</sup>  | 2.19                  | 2021—2025 |           |
|               | 产业扶贫 | 16     | 集中养殖             | 新建鱼塘1个               | 1296.90m <sup>2</sup> | 233.80    | 2021—2025 |
| 边防巩固          | 17   | 红旗渠工程  | 红旗渠工程, 安装铁闸14座   | —                    | 0.07                  | 2021—2025 |           |
| 总投资           |      |        |                  |                      | 336.79                |           |           |

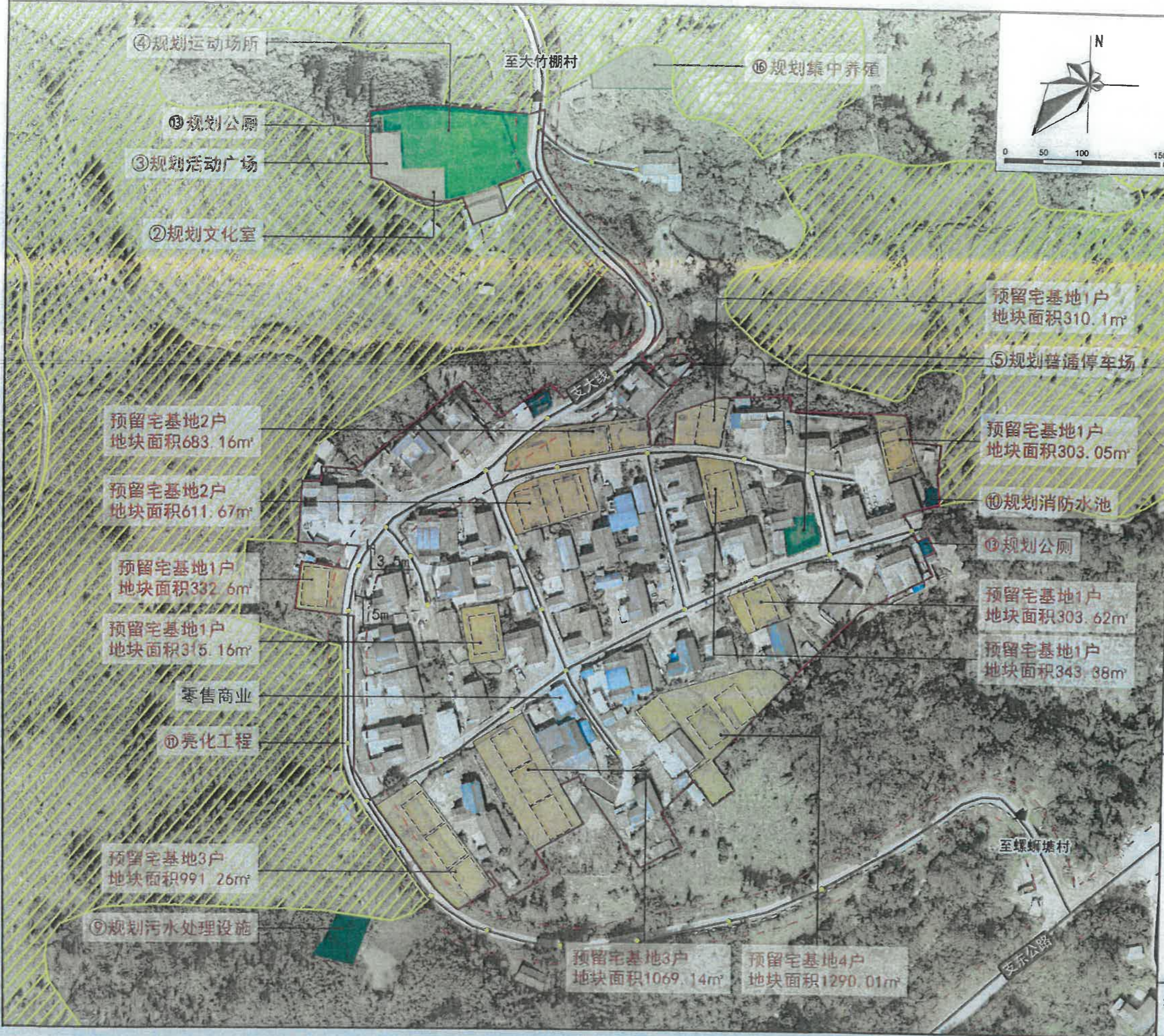
注：边最小项目详见说明书附表



注：黑色文字标注表示现状设施和项目，红色文字标注表示规划设施和项目，用序号标注近期建设项目。

# 盈江县支那乡“支东村”多规合一“实用性村庄规划 (2021—2035年)

## 芹菜塘自然村 (集中居民点) 布局规划图 (二)



**规划说明**

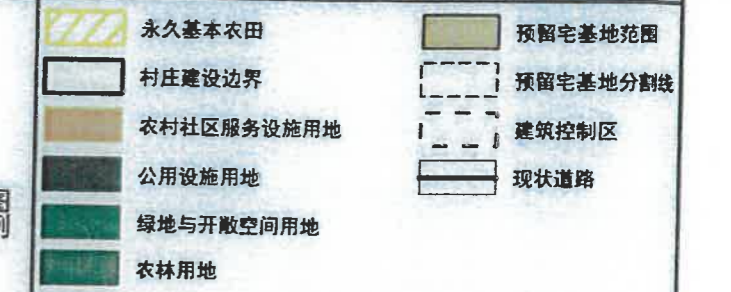
- 1、村庄类型  
芹菜塘自然村为特色保护类村庄。
- 2、底线管控  
基本农田不能占，持续耕种保护好，生态红线要规避。
- 3、农村宅基地布局  
本次规划在集中居民点附近选择合适区域进行规划建设，紧挨集中居民点，地势平坦，与现有村庄联系紧密，便于统筹布局道路交通和公共服务设施。规划共预留农村宅基地 27 户，其中部分利用其他低效村庄建设用地布局。
- 4、基础设施和公共服务设施配置  
规划新增消防水池 2 处，垃圾收集点 2 处，文化室 2 处，公厕 3 处，污水处理设施 2 处。
- 5、道路交通  
规划停车场 2 处。
- 6、绿地与开敞空间  
规划绿地与开敞空间 2271.31 平方米，小广场 2 处。

**公共服务设施和公用设施配置表**

| 序号 | 设施类型   | 设施名称   | 面积/数量        | 备注   |
|----|--------|--------|--------------|------|
| 1  | 文体设施   | 村民活动中心 | 85.98m²/1处   | 规划新增 |
| 2  |        | 文化室    | 215.06m²/2处  | 现状保留 |
| 3  |        | 活动广场   | 407.4m²/1处   | 规划新增 |
| 4  |        | 运动场所   | 1462.94m²/1处 | 规划新增 |
| 5  | 排水设施   | 污水处理设施 | 418.28m²/2处  | 规划新增 |
| 6  | 排水设施   | 高位水池   | 1处           | 现状保留 |
| 7  | 服务设施   | 零售商业   | 3处           | 现状保留 |
| 8  | 服务设施   | 普通停车场  | 400.97m²/2处  | 规划新增 |
| 9  | 电力设施   | 变压器    | 2处           | 现状保留 |
| 10 | 综合防灾设施 | 消防水池   | 70.48m²/2处   | 规划新增 |
| 11 | 环卫设施   | 垃圾收集点  | 2处           | 规划新增 |
| 12 |        | 公共厕所   | 101.97m²/3处  | 现状保留 |

**近期重点项目表**

| 序号 | 项目名称   | 主要内容            | 用地面积      | 投资规模 (万元) | 实施年限      | 备注 |
|----|--------|-----------------|-----------|-----------|-----------|----|
| 1  | 村民活动中心 | 新建村民活动中心        | 85.98m²   | 8.60      | 2021—2025 |    |
| 2  | 文化室    | 新建文化室           | 215.06m²  | 43.61     | 2021—2025 |    |
| 3  | 活动广场   | 新建活动广场          | 407.4m²   | 44.81     | 2021—2025 |    |
| 4  | 运动场所   | 新建运动场所          | 1462.94m² | 146.92    | 2021—2025 |    |
| 5  | 集中停车场  | 新建普通停车场         | 400.97m²  | 8.62      | 2021—2025 |    |
| 6  | 供水管网   | 供水管网建设2.19km    | —         | 15.13     | 2021—2025 |    |
| 7  | 污水管网   | 铺设污水管网2.05km    | —         | 41.88     | 2021—2025 |    |
| 8  | 雨水工程   | 排水沟建设、支渠2.25km  | —         | 22.51     | 2021—2025 |    |
| 9  | 污水处理设施 | 污水处理设施          | 418.28m²  | 41.83     | 2021—2025 |    |
| 10 | 消防水池   | 新建消防水池          | 70.48m²   | 6.26      | 2021—2025 |    |
| 11 | 亮化工程   | 沿村内主要街道太阳能路灯40盏 | —         | 3.10      | 2021—2025 |    |
| 12 | 垃圾收集点  | 新建垃圾收集点2处       | —         | 0.30      | 2021—2025 |    |
| 13 | 公共厕所   | 新建冲水式公厕3处       | 101.97m²  | 8.16      | 2021—2025 |    |
| 14 | 防灾救灾设施 | 新建物资库0.12km     | —         | 0.12      | 2021—2025 |    |
| 15 | 产业配套设施 | 新建便民超市4.82km    | —         | 86.31     | 2021—2025 |    |
| 16 | 集中养殖   | 集中养殖2个          | 710.26m²  | 7.61      | 2021—2025 |    |
| 17 | 房屋抗震工程 | 房屋抗震工程，抗震加固73间  | —         | 0.37      | 2021—2025 |    |
| 总计 |        |                 |           | 496.23    |           |    |



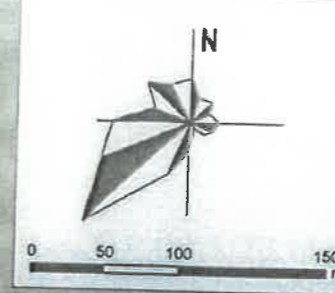
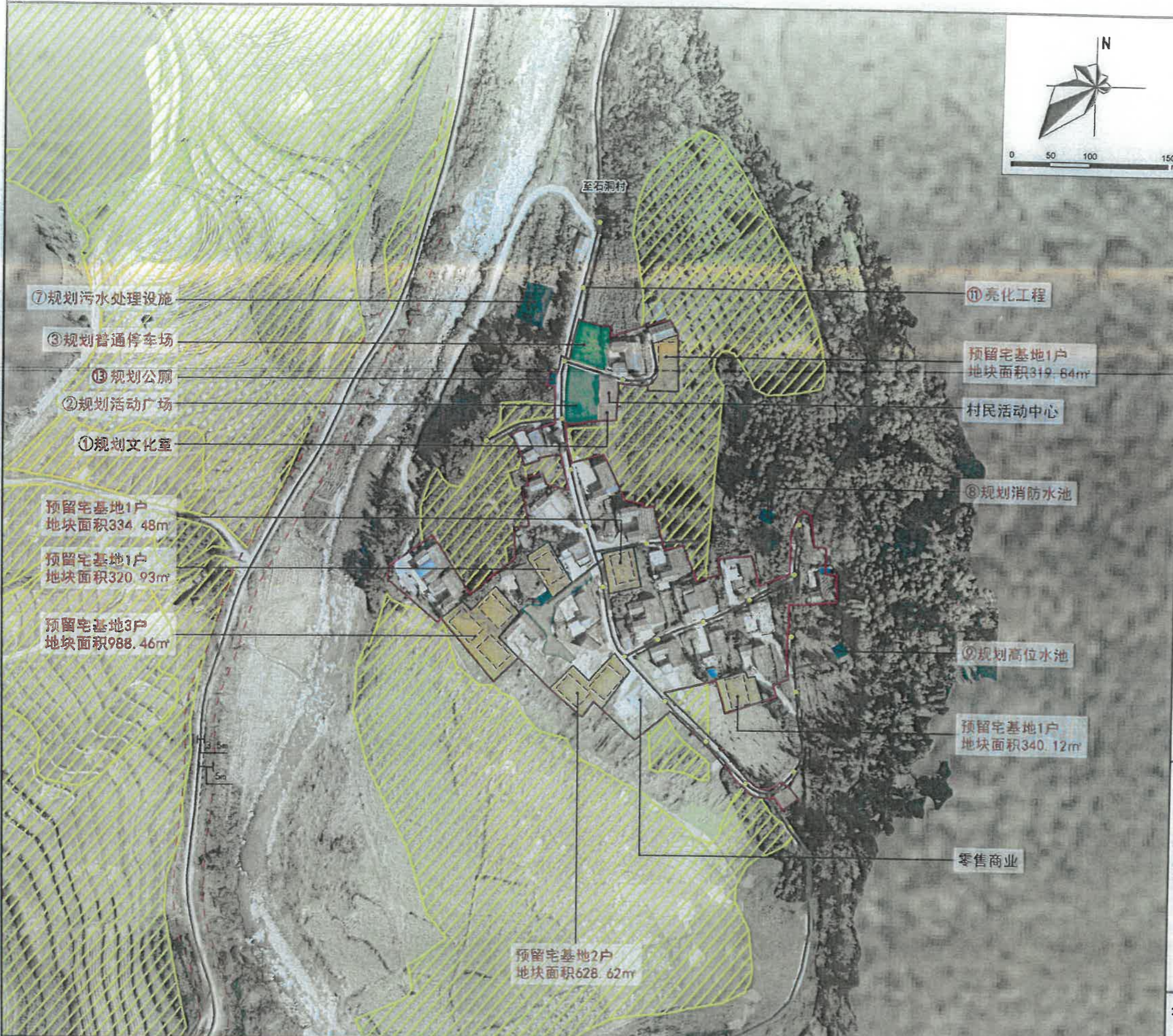
注：黑色文字标注表示现状设施和项目，红色文字标注表示规划设施和项目；用序号标注近期建设项目。

2000国家大地坐标系  
1985国家高程基准

支那乡人民政府  
云南开发规划设计院有限公司  
云南图腾信息技术有限公司 制图

# 盈江县支那乡“支东村”多规合一“实用性村庄规划 (2021—2035年)

## 孔家寨自然村 (集中居民点) 布局规划图



**规划说明**

- 村庄类型**  
孔家寨自然村为特色保护类村庄。
- 底线管控**  
基本农田不能占, 持续耕种保护好, 生态红线要规避。
- 农村宅基地布局**  
本次规划在集中居民点附近选择合适区域进行规划建设, 紧接集中居民点, 地势平坦, 与现有村庄联系紧密, 便于统筹布局道路交通和公共服务设施。规划共预留农村宅基地 9 户, 其中部分利用其他低效村庄建设用地布局。
- 基础设施和公共服务设施配置**  
规划新增消防水池 1 处, 高位水池 1 处, 垃圾收集点 1 处, 文化室 1 处, 公厕 1 处, 污水处理设施 1 处。
- 道路交通**  
规划停车场 1 处。
- 绿地与开敞空间**  
规划绿地与开敞空间 859.71 平方米, 小广场 1 处。

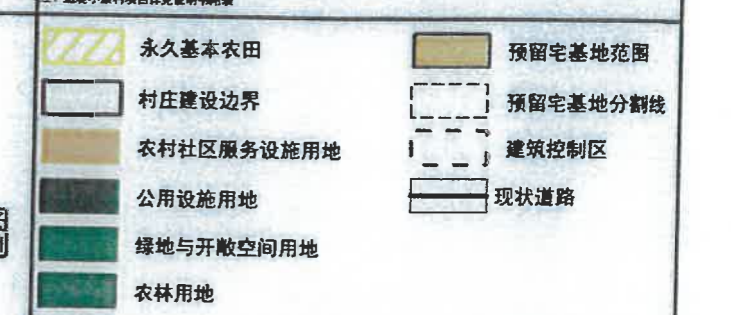
**公共服务设施配置表**

| 序号 | 设施类型   | 设施名称           | 面积/数量                    | 备注   |
|----|--------|----------------|--------------------------|------|
| 1  | 文体设施   | 村民活动中心         | 131.08/1处                | 现状保留 |
| 2  |        | 文化室            | 75.23m <sup>2</sup> /1处  | 规划新增 |
| 3  |        | 活动广场           | 459.58m <sup>2</sup> /1处 | 提质改造 |
| 4  | 排水设施   | 污水处理设施         | 258.74m <sup>2</sup> /1处 | 规划新增 |
| 5  | 给水设施   | 高位水池           | 36.24/1处                 | 提质改造 |
| 6  | 服务设施   | 零售商业           | 1处                       | 现状保留 |
| 7  | 电力设施   | 普通停车场          | 400.13m <sup>2</sup> /1处 | 规划新增 |
| 8  |        | 变压器            | 1处                       | 现状保留 |
| 9  | 综合防灾设施 | 消防水池           | 36.14m <sup>2</sup> /1处  | 规划新增 |
| 10 | 钢架棚房   | 活动广场上方搭建钢架棚房1处 | 459.58m <sup>2</sup> /1处 | 规划新增 |
| 11 | 环卫设施   | 垃圾收集点          | 1处                       | 规划新增 |
| 12 |        | 公共厕所           | 30.05m <sup>2</sup> /1处  | 提质改造 |

**近期重点项目表**

| 项目类别          | 序号 | 项目名称   | 主要内容             | 用地面积                 | 投资规模 (万元) | 实施年限      | 备注 |
|---------------|----|--------|------------------|----------------------|-----------|-----------|----|
| 基础设施和公共服务设施配置 | 1  | 文化室    | 新建文化室            | 75.23m <sup>2</sup>  | 15.05     | 2021—2025 |    |
|               | 2  | 活动广场   | 提质改造广场           | 459.58m <sup>2</sup> | 22.98     | 2021—2025 |    |
|               | 3  | 集中停车场  | 新建普通停车场          | 400.13m <sup>2</sup> | 8.00      | 2021—2025 |    |
|               | 4  | 供水管网   | 供水管网建设0.80km     | —                    | 4.81      | 2021—2025 |    |
|               | 5  | 污水管网   | 铺设污水管网0.72km     | —                    | 14.33     | 2021—2025 |    |
|               | 6  | 雨水工程   | 排水沟渠建设, 支渠0.81km | —                    | 3.08      | 2021—2025 |    |
|               | 7  | 污水处理设施 | 污水处理设施           | 258.74m <sup>2</sup> | 25.87     | 2021—2025 |    |
|               | 8  | 消防设施   | 新建消防水池           | 36.14m <sup>2</sup>  | 3.25      | 2021—2025 |    |
|               | 9  | 给水设施   | 改造高位水池           | 36.24m <sup>2</sup>  | 1.45      | 2021—2025 |    |
|               | 10 | 钢架棚房   | 活动广场上方搭建钢架棚房1处   | 459.58m <sup>2</sup> | 22.98     | 2021—2025 |    |
|               | 11 | 亮化工程   | 沿村内主干道安装太阳能路灯22盏 | —                    | 1.10      | 2021—2025 |    |
|               | 12 | 垃圾收集点  | 规划垃圾收集点1处        | —                    | 0.15      | 2021—2025 |    |
| 产业类           | 14 | 产业配套设施 | 修建堆场0.03km       | —                    | 0.65      | 2021—2025 |    |
|               | 15 | 红砖瓦厂工程 | 红砖瓦厂工程, 安置瓦工21人  | —                    | 0.11      | 2021—2025 |    |
|               | 总计 |        |                  |                      | 131.21    |           |    |

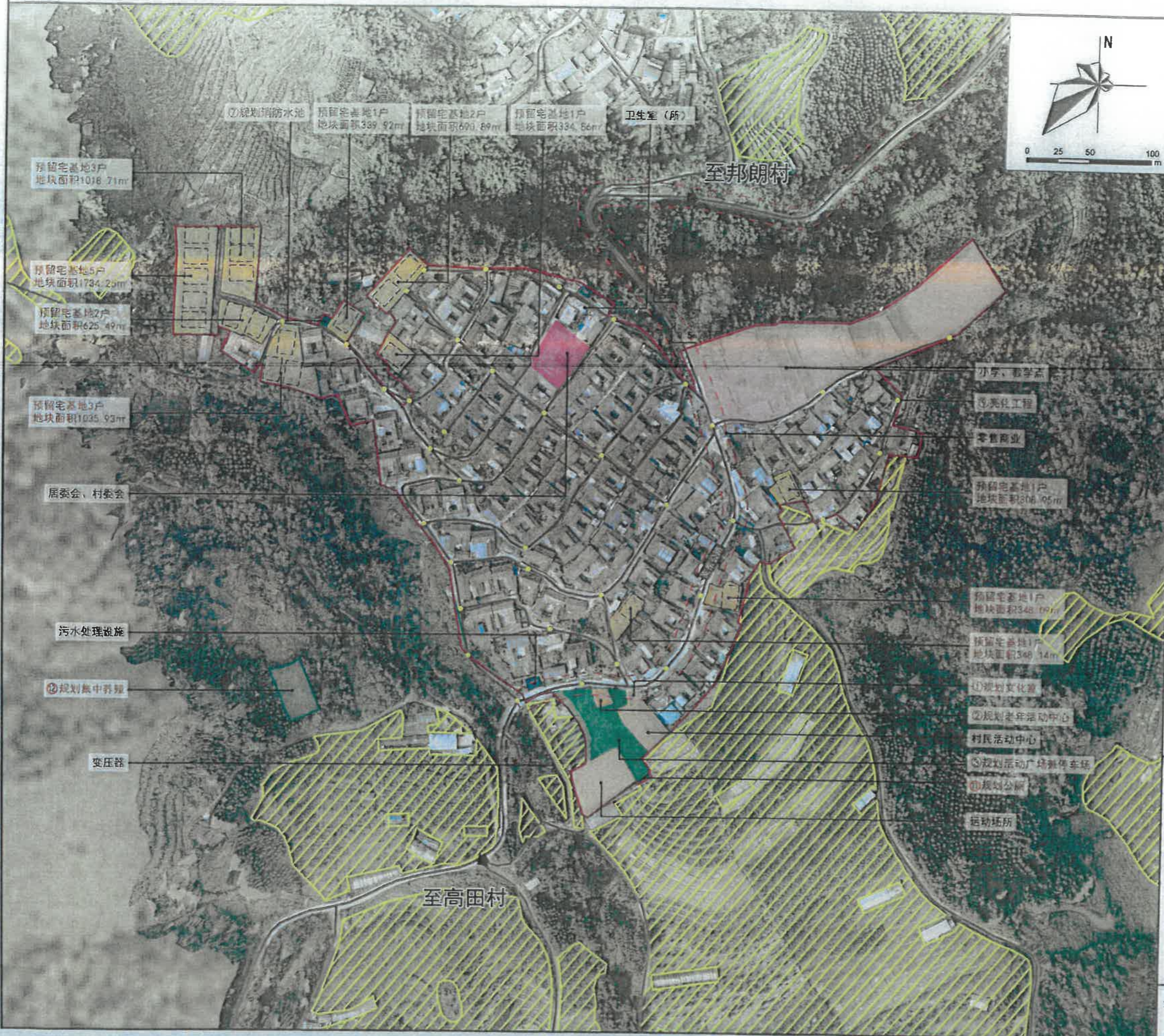
注: 边寨小寨村项目详见说明书附表



注: 黑色文字标注表示现状设施和项目, 红色文字标注表示规划设施和项目; 用序号标注近期建设项目。

# 盈江县支那乡“支东村”多规合一“实用性村庄规划 (2021—2035年)

## 达海自然村 (集中居民点) 布局规划图



**规划说明**

- 1、村庄类型  
达海自然村为特色保护类村庄。
- 2、底线管控  
基本农田不能占，持续耕种保护好，生态红线要规避。
- 3、农村宅基地布局  
本次规划在集中居民点附近选择合适区域进行规划建设，紧挨集中居民点，地势平坦，与现有村庄联系紧密，便于统筹布局道路交通和公共服务设施。规划共预留农村宅基地 20 户，其中部分利用其他低效村庄建设用地布局。
- 4、基础设施和公共服务设施配置  
规划新增消防水池 1 处，垃圾收集点 1 处，文化室 1 处，公厕 1 处，污水处理设施 1 处。
- 5、绿地与开敞空间  
规划绿地与开敞空间 1399.92 平方米，小广场 1 处。

**公共服务设施配置表**

| 序号 | 设施名称   | 建设名称   | 面积/数量                     | 备注   |
|----|--------|--------|---------------------------|------|
| 1  | 村委会    | 村委会    | 908.37m <sup>2</sup> /1处  | 现状保留 |
| 2  | 村卫生室   | 村卫生室   | 578.54m <sup>2</sup> /1处  | 现状保留 |
| 3  | 文化室    | 文化室    | 72.08m <sup>2</sup> /1处   | 新建   |
| 4  | 老年活动中心 | 老年活动中心 | 1399.92m <sup>2</sup> /1处 | 新建   |
| 5  | 垃圾收集点  | 垃圾收集点  | 1595.16m <sup>2</sup> /2处 | 新建   |
| 6  | 公厕     | 公厕     | 99m <sup>2</sup> /1处      | 新建   |
| 7  | 污水处理设施 | 污水处理设施 | 585.80m <sup>2</sup> /1处  | 新建   |
| 8  | 消防水池   | 消防水池   | 8470.89m <sup>2</sup> /1处 | 新建   |
| 9  | 小学     | 小学     | 64.18m <sup>2</sup> /1处   | 新建   |
| 10 | 教学点    | 教学点    | 1处                        | 新建   |
| 11 | 供水管网   | 供水管网   | 62.48km/1处                | 新建   |
| 12 | 污水管网   | 污水管网   | 1处                        | 新建   |
| 13 | 雨水工程   | 雨水工程   | 1处                        | 新建   |
| 14 | 消防站    | 消防站    | 1处                        | 新建   |
| 15 | 预防站    | 预防站    | 1处                        | 新建   |
| 16 | 美化工程   | 美化工程   | 1处                        | 新建   |
| 17 | 环卫设施   | 环卫设施   | 1处                        | 新建   |
| 18 | 公共厕所   | 公共厕所   | 27.4m <sup>2</sup> /1处    | 新建   |

**近期重点项目表**

| 项目类型          | 序号 | 项目名称   | 主要内容          | 用地面积                  | 投资金额 (万元)          | 实施年限      | 备注        |
|---------------|----|--------|---------------|-----------------------|--------------------|-----------|-----------|
| 基础设施和公共服务设施配置 | 1  | 文化室    | 新建文化室         | 72.08m <sup>2</sup>   | 14.62              | 2021—2025 |           |
|               | 2  | 老年活动   | 新建老年活动中心      | 99m <sup>2</sup>      | 9.9                | 2021—2025 |           |
|               | 3  | 活动广场   | 新建活动广场暨停车场    | 1399.92m <sup>2</sup> | 153.99             | 2021—2025 |           |
|               | 4  | 供水管网   | 供水管网建设        | 2.97km                | 17.82              | 2021—2025 |           |
|               | 5  | 污水管网   | 铺设污水管网        | 2.94km                | 58.73              | 2021—2025 |           |
|               | 6  | 雨水工程   | 排水沟渠治理、支雨     | 3.36km                | 33.58              | 2021—2025 |           |
|               | 7  | 消防站    | 新建消防水池        | 45.22m <sup>2</sup>   | 4.07               | 2021—2025 |           |
|               | 8  | 预防站    | 新建预防站         | 1个                    | 5.00               | 2021—2025 |           |
|               | 9  | 美化工程   | 沿村内主干道安装太阳能路灯 | 30盏                   | 1.90               | 2021—2025 |           |
|               | 10 | 垃圾收集点  | 规划垃圾收集点       | 1处                    | 0.15               | 2021—2025 |           |
|               | 11 | 公共厕所   | 新建水冲式公厕       | 1处                    | 29.4m <sup>2</sup> | 2.35      | 2021—2025 |
| 产业发展          | 12 | 集中养殖   | 集中养殖          | 711.32m <sup>2</sup>  | 7.82               | 2021—2025 |           |
| 边防巩固          | 13 | 红旗飘飘工程 | 红旗飘飘工程, 安装国旗  | 100面                  | 0.54               | 2021—2025 |           |
| 总投资           |    |        |               |                       | 310.47             |           |           |

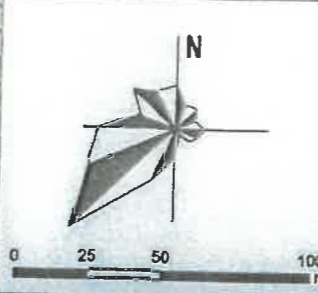
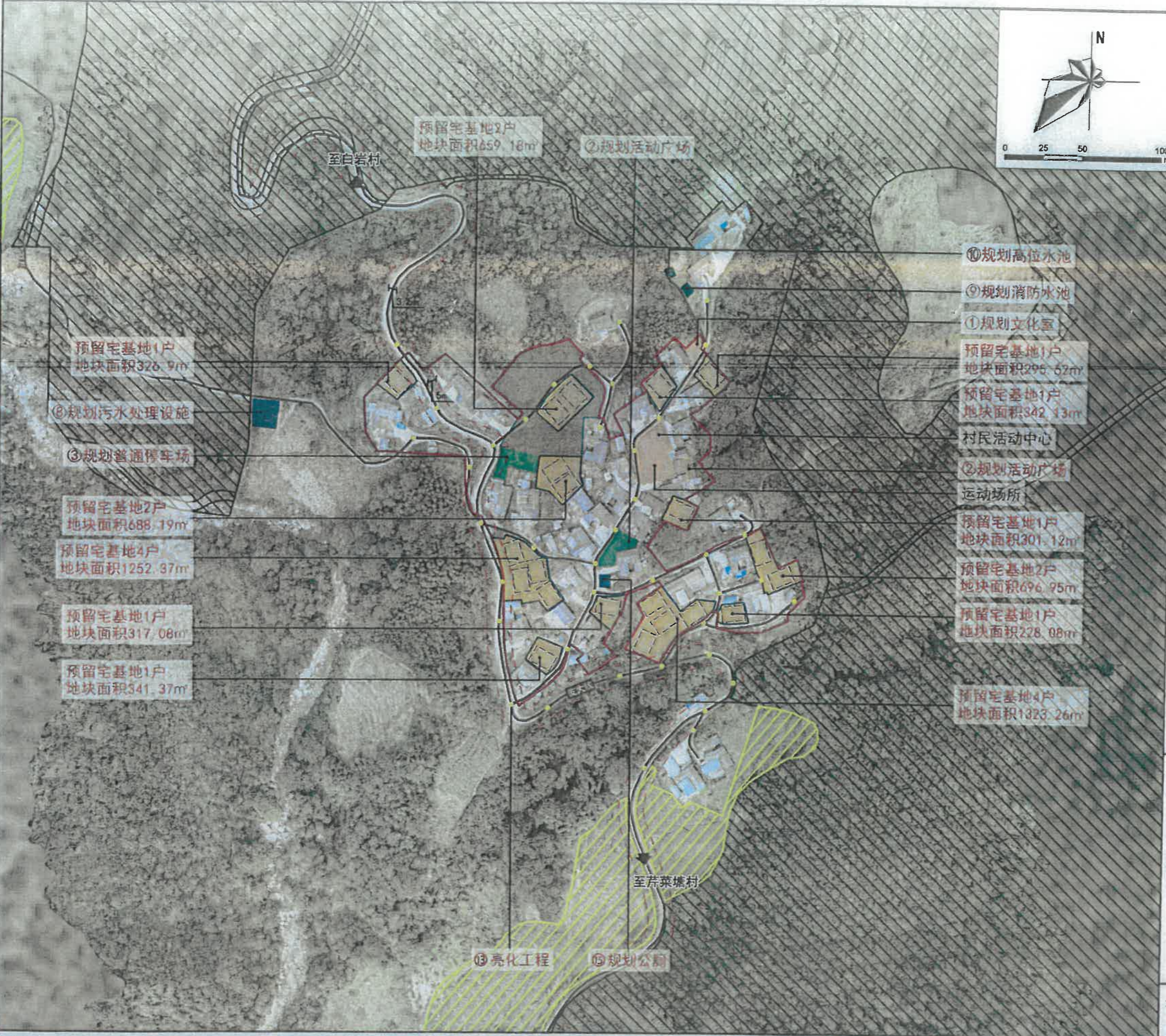
**图例**

|            |           |
|------------|-----------|
| 永久基本农田     | 绿地与开敞空间用地 |
| 村庄建设边界     | 农林用地      |
| 农村社区服务设施用地 | 预留宅基地范围   |
| 机关团体用地     | 预留宅基地分割线  |
| 文化用地       | 建筑控制区     |
| 教育用地       | 现状道路      |
| 公用设施用地     |           |

注：黑色文字标注表示现状设施和项目，红色文字标注表示规划设施和项目；用序号标注近期建设项目。

# 盈江县支那乡“支东村”多规合一“实用性村庄规划（2021—2035年）

## 大竹棚自然村（集中居民点）布局规划图



**规划说明**

- 1、村庄类型  
大竹棚自然村为特色保护类村庄。
- 2、底线管控  
基本农田不能占，持续耕种保护好，生态红线要规避。
- 3、农村宅基地布局  
本次规划在集中居民点附近选择合适区域进行规划建设，紧挨集中居民点，地势平坦，与现有村庄联系紧密，便于统筹布局道路交通和公共服务设施。规划共预留农村宅基地21户，其中部分利用其他低效村庄建设用地布局。
- 4、基础设施和公共服务设施配置  
规划新增消防水池1处，高位水池1处，垃圾收集点1处，文化室1处，公厕1处，污水处理设施1处。
- 5、道路交通  
规划停车场1处。
- 6、绿地与开敞空间  
规划绿地与开敞空间652.92平方米，小广场2处。

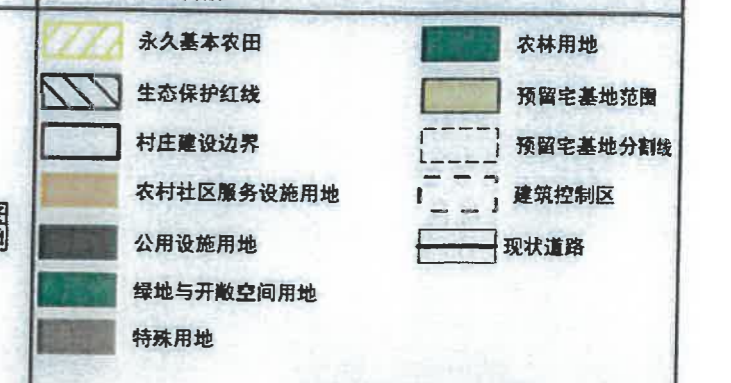
**公共服务设施和公用设施配置表**

| 序号 | 设施类型   | 设施名称       | 规模/数量       | 备注   |
|----|--------|------------|-------------|------|
| 1  | 文体设施   | 村民活动中心     | 118.72m²/1处 | 现状保留 |
| 2  |        | 文化室        | 102.35m²/1处 | 规划新增 |
| 3  |        | 活动广场       | 284.61m²/1处 | 规划新增 |
| 4  | 运动场所   | 运动场所       | 415.22m²/1处 | 现状保留 |
| 5  |        | 污水处理设施     | 276.29m²/1处 | 规划新增 |
| 6  | 给水设施   | 高位水池       | 30.23m³/1处  | 规划新增 |
| 7  |        | 普通停车场      | 366.31m²/1处 | 规划新增 |
| 8  | 服务设施   | 村民活动中心附属厨房 | 61.79m²/1处  | 规划新增 |
| 9  |        | 电力设施       | 1处          | 现状保留 |
| 10 | 综合防灾设施 | 消防水池       | 35.3m³/1处   | 规划新增 |
| 11 |        | 垃圾收集点      | 1处          | 规划新增 |
| 12 | 环卫设施   | 公共厕所       | 54.66m²/1处  | 规划新增 |

**近期重点项目表**

| 序号 | 项目名称   | 主要内容             | 用地面积     | 投资规模(万元) | 实施年限      | 备注 |
|----|--------|------------------|----------|----------|-----------|----|
| 1  | 文化室    | 新建文化室            | 102.35m² | 20.47    | 2021—2025 |    |
| 2  | 活动广场   | 新建活动广场           | 284.61m² | 31.83    | 2021—2025 |    |
| 3  | 集中停车场  | 新建普通停车场          | 366.31m² | 7.33     | 2021—2025 |    |
| 4  | 附属设施   | 村民活动中心附属厨房       | 61.79m²  | 6.18     | 2021—2025 |    |
| 5  | 供水管网   | 供水管网建设1.40km     | —        | 9.60     | 2021—2025 |    |
| 6  | 污水管网   | 铺设污水管网1.50km     | —        | 30.91    | 2021—2025 |    |
| 7  | 雨水工程   | 排水沟建设、支渠         | —        | 15.91    | 2021—2025 |    |
| 8  | 污水处理设施 | 污水处理设施           | 276.29m² | 27.63    | 2021—2025 |    |
| 9  | 消防水池   | 新建消防水池           | 35.3m³   | 3.18     | 2021—2025 |    |
| 10 | 高位水池   | 新建高位水池           | 30.23m³  | 3.32     | 2021—2025 |    |
| 11 | 防灾防灾设施 | 新建防护栏0.10km      | —        | 8.18     | 2021—2025 |    |
| 12 | 防灾防灾设施 | 新建防护栏0.03km      | —        | 0.03     | 2021—2025 |    |
| 13 | 亮化工程   | 沿村内生子涵安装太阳能路灯40盏 | —        | 2.00     | 2021—2025 |    |
| 14 | 垃圾收集点  | 新建垃圾收集点1处        | —        | 0.15     | 2021—2025 |    |
| 15 | 公共厕所   | 新建水冲式公厕1处        | 54.66m²  | 4.37     | 2021—2025 |    |
| 16 | 产业配套设施 | 修建灌溉沟渠0.64km     | —        | 12.86    | 2021—2025 |    |
| 17 | 道路工程   | 红旗渠工程、安装路灯43盏    | —        | 0.22     | 2021—2025 |    |
| 总计 |        |                  |          | 183.77   |           |    |

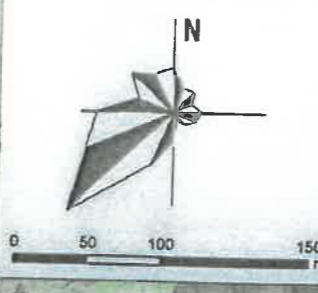
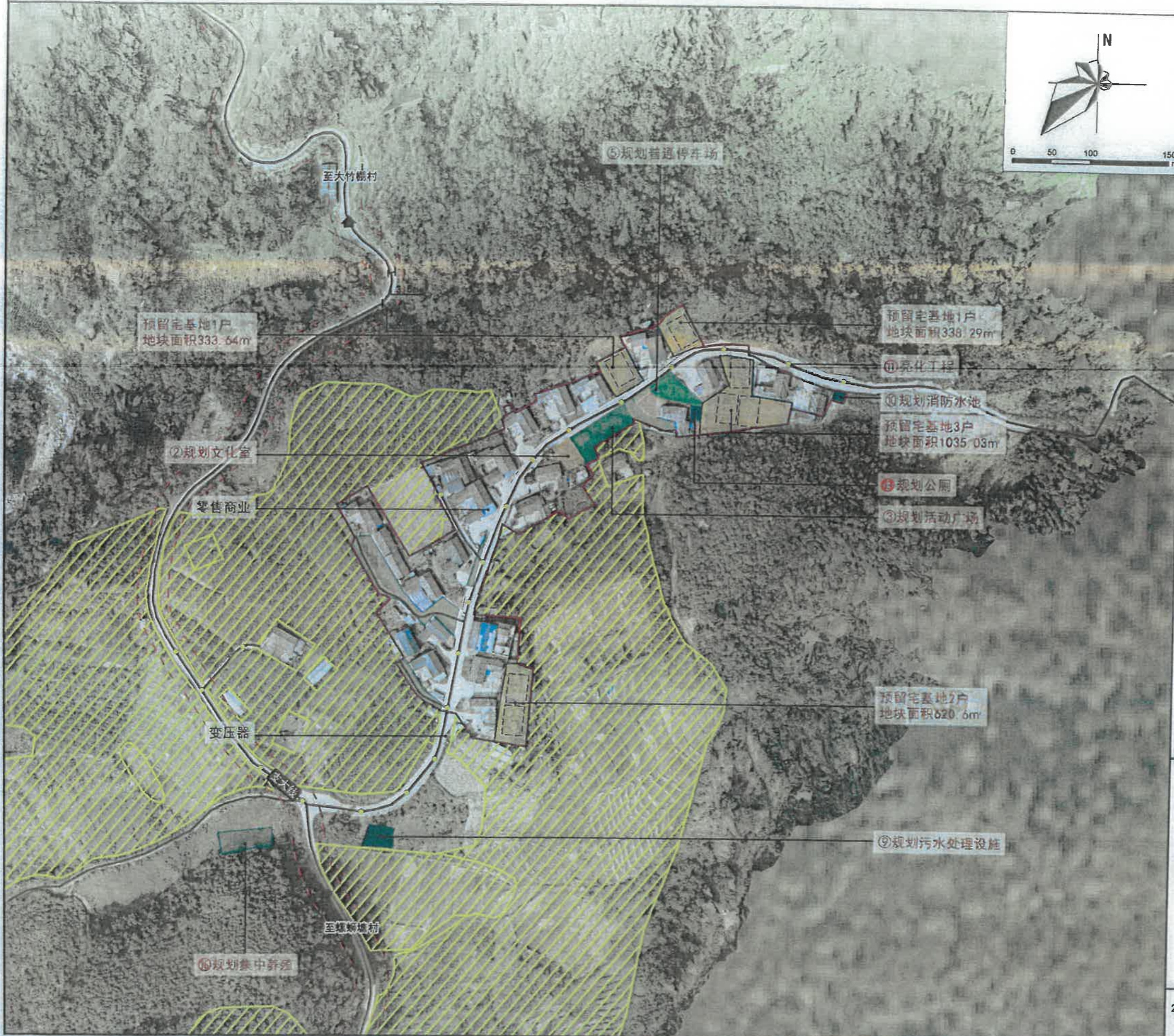
注：近期小项目项目按建设顺序排列



注：黑色文字标注表示现状设施和项目，红色文字标注表示规划设施和项目，用序号标注近期建设项目。

# 盈江县支那乡“支东村”多规合一“实用性村庄规划 (2021—2035年)

## 芹菜塘自然村 (集中居民点) 布局规划图 (一)



**规划说明**

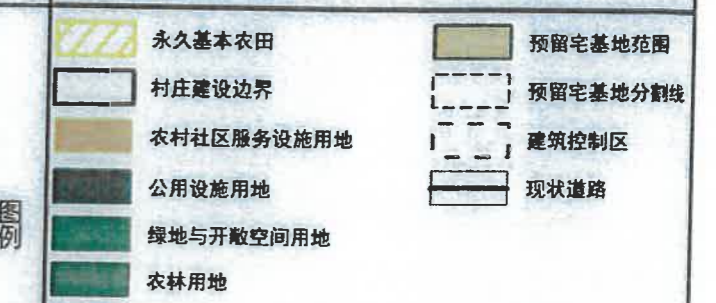
- 1、村庄类型  
芹菜塘自然村为特色保护类村庄。
- 2、底线管控  
基本农田不能占，持续耕种保护好，生态红线要规避。
- 3、农村宅基地布局  
本次规划在集中居民点附近选择合适区域进行规划建设，紧接集中居民点，地势平坦，与现有村庄联系紧密，便于统筹布局道路交通和公共服务设施。规划共预留农村宅基地 27 户，其中部分利用其他低效村庄建设用地布局。
- 4、基础设施和公共服务设施配置  
规划新增消防水池 2 处，垃圾收集点 2 处，文化室 2 处，公厕 3 处，污水处理设施 2 处。
- 5、道路交通  
规划停车场 2 处。
- 6、绿地与开敞空间  
规划绿地与开敞空间 2271.31 平方米，小广场 2 处。

**公共服务设施配置表**

| 序号 | 设施类型   | 设施名称   | 规模/数量                     | 备注   |
|----|--------|--------|---------------------------|------|
| 1  | 文体设施   | 村民活动中心 | 85.98m <sup>2</sup> /1处   | 规划新增 |
| 2  |        | 文化室    | 201.35m <sup>2</sup> /1处  | 现状保留 |
| 3  |        | 活动广场   | 407.4m <sup>2</sup> /1处   | 规划新增 |
| 4  |        | 运动场所   | 1462.94m <sup>2</sup> /1处 | 规划新增 |
| 5  | 排水设施   | 污水处理设施 | 418.28m <sup>2</sup> /2处  | 规划新增 |
| 6  |        | 高位水池   | 1处                        | 现状保留 |
| 7  | 服务设施   | 零售商业   | 3处                        | 现状保留 |
| 8  |        | 普通停车场  | 400.97m <sup>2</sup> /2处  | 规划新增 |
| 9  | 电力设施   | 变压器    | 2处                        | 现状保留 |
| 10 | 综合防灾设施 | 消防水池   | 70.48m <sup>2</sup> /2处   | 规划新增 |
| 11 |        | 垃圾收集点  | 2处                        | 现状保留 |
| 12 | 环卫设施   | 公共厕所   | 101.97m <sup>2</sup> /3处  | 规划新增 |
|    |        |        |                           |      |

**近期重点项目表**

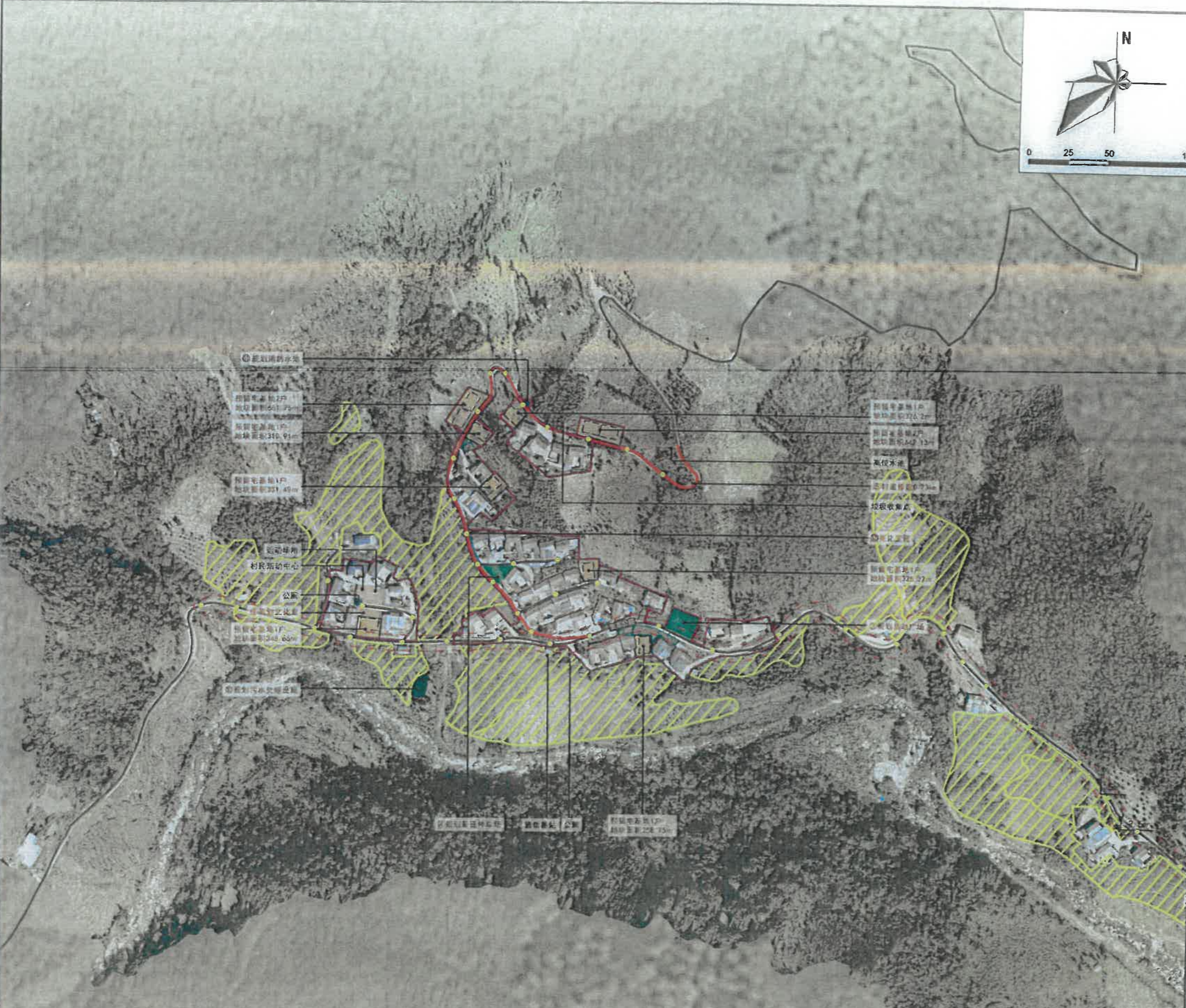
| 序号 | 项目名称    | 主要内容            | 用地面积                  | 投资规模 (万元) | 实施年限      | 备注 |
|----|---------|-----------------|-----------------------|-----------|-----------|----|
| 1  | 村民活动中心  | 新建村民活动中心        | 85.98m <sup>2</sup>   | 8.60      | 2021—2025 |    |
| 2  | 文化室     | 新建文化室           | 215.06m <sup>2</sup>  | 43.01     | 2021—2025 |    |
| 3  | 活动广场    | 新建活动广场          | 407.4m <sup>2</sup>   | 44.81     | 2021—2025 |    |
| 4  | 运动场所    | 新建运动场所          | 1462.94m <sup>2</sup> | 140.92    | 2021—2025 |    |
| 5  | 集中停车场   | 新建集中停车场         | 400.97m <sup>2</sup>  | 8.82      | 2021—2025 |    |
| 6  | 供水管网    | 供水管网工程2.19km    | —                     | 12.13     | 2021—2025 |    |
| 7  | 供水管网    | 新建供水管网0.05km    | —                     | 41.00     | 2021—2025 |    |
| 8  | 排水工程    | 排水管网工程，主径1.23km | —                     | 22.31     | 2021—2025 |    |
| 9  | 污水处理设施  | 污水处理设施          | 418.28m <sup>2</sup>  | 41.83     | 2021—2025 |    |
| 10 | 消防水池    | 新建消防水池          | 70.48m <sup>2</sup>   | 6.35      | 2021—2025 |    |
| 11 | 亮化工程    | 村内主干道安装太阳能路灯60盏 | —                     | 2.10      | 2021—2025 |    |
| 12 | 垃圾收集点   | 新建垃圾收集点2处       | —                     | 0.30      | 2021—2025 |    |
| 13 | 公共厕所    | 新建水冲式公厕3处       | 101.97m <sup>2</sup>  | 8.16      | 2021—2025 |    |
| 14 | 防洪减灾设施  | 新建堤防0.12km      | —                     | 8.12      | 2021—2025 |    |
| 15 | 产业配套设施  | 新建配套设施4.82km    | —                     | 86.31     | 2021—2025 |    |
| 16 | 集中养殖    | 集中养殖2个          | 710.26m <sup>2</sup>  | 7.81      | 2021—2025 |    |
| 17 | 红土墙房屋工程 | 红土墙房屋工程，安置红土墙房屋 | —                     | 0.37      | 2021—2025 |    |
| 总计 |         |                 |                       | 416.33    |           |    |



注：黑色文字标注表示现状设施和项目，红色文字标注表示规划设施和项目，用序号标注近期建设项目。

# 盈江县支那乡“支东村”多规合一“实用性村庄规划（2021—2035年）

## 高田自然村（集中居民点）布局规划图



**规划说明**

- 村庄类型**  
高田自然村为特色保护类村庄。
- 底线管控**  
基本农田不能占，持续耕种保护好，生态红线要规避。
- 农村宅基地布局**  
本次规划在集中居民点附近选择合适区域进行规划建设，紧挨集中居民点，地势平坦，与现有村庄联系紧密，便于统筹布局道路交通和公共服务设施。规划共预留农村宅基地10户，其中部分利用其他低效村庄建设用地布局。
- 基础设施和公共服务设施配置**  
规划新增消防水池1处，垃圾收集点1处，文化室1处，污水处理设施1处。
- 道路交通**  
村道修建0.23千米，规划停车场1处。
- 绿地与开敞空间**  
规划绿地与开敞空间768.94平方米，小广场1处。

**公共服务设施配置表**

| 序号 | 设施类型   | 设施名称   | 规模/数量                    | 备注   |
|----|--------|--------|--------------------------|------|
| 1  | 文体设施   | 村民活动中心 | 100.27m <sup>2</sup> /1处 | 现状保留 |
| 2  |        | 文化室    | 131.71m <sup>2</sup> /1处 | 规划新建 |
| 3  |        | 运动广场   | 521.62m <sup>2</sup> /1处 | 规划新建 |
| 4  |        | 运动场所   | 197.80m <sup>2</sup> /1处 | 现状保留 |
| 5  | 排水设施   | 污水处理设施 | 218.81m <sup>2</sup> /1处 | 规划新建 |
| 6  | 给水设施   | 高位水池   | 2处                       | 现状保留 |
| 7  | 服务设施   | 零售商业   | 1处                       | 现状保留 |
| 8  | 电力设施   | 蓄电停车场  | 247.32m <sup>2</sup> /1处 | 规划新建 |
| 9  |        | 通信基站   | 1处                       | 现状保留 |
| 10 | 电力设施   | 变压器    | 1处                       | 规划新建 |
| 11 | 综合防灾设施 | 消防水池   | 36.76m <sup>2</sup> /1处  | 规划新建 |
| 12 | 环卫设施   | 垃圾收集点  | 1处                       | 规划新建 |
| 13 |        | 公厕     | 2处                       | 现状保留 |

**近期重点项目表**

| 项目类别          | 序号 | 项目名称   | 主要内容             | 用地面积                 | 投资规模(万元) | 实施年限      | 备注 |
|---------------|----|--------|------------------|----------------------|----------|-----------|----|
| 基础设施和公共服务设施配置 | 1  | 河道修复   | 河道治理0.14km       | —                    | 2.86     | 2021—2025 |    |
|               | 2  | 文化室    | 新建文化室            | 131.71m <sup>2</sup> | 16.34    | 2021—2025 |    |
|               | 3  | 运动广场   | 新建运动广场           | 521.62m <sup>2</sup> | 57.38    | 2021—2025 |    |
|               | 4  | 集中停车场  | 新建蓄电停车场          | 247.32m <sup>2</sup> | 4.95     | 2021—2025 |    |
|               | 5  | 通信基站   | 村道基站0.23km       | —                    | 4.60     | 2021—2025 |    |
|               | 6  | 电力设施   | 新建变压器1个          | —                    | 3.00     | 2021—2025 |    |
|               | 7  | 供水管网   | 供水管网新建2.02km     | —                    | 12.13    | 2021—2025 |    |
|               | 8  | 雨水工程   | 排水沟渠新建、支渠2km     | —                    | 20.02    | 2021—2025 |    |
|               | 9  | 污水管网   | 铺设污水管网2km        | —                    | 40.02    | 2021—2025 |    |
|               | 10 | 污水处理设施 | 污水处理设施           | 218.81m <sup>2</sup> | 21.88    | 2021—2025 |    |
|               | 11 | 消防设施   | 新建消防水池           | 36.76m <sup>2</sup>  | 3.31     | 2021—2025 |    |
|               | 12 | 亮化工程   | 沿村内主干道安装太阳能路灯45盏 | —                    | 2.25     | 2021—2025 |    |
|               | 13 | 防灾减灾设施 | 新建围墙0.44km       | —                    | 0.46     | 2021—2025 |    |
|               | 14 | 防灾减灾设施 | 新建防护栏0.44km      | —                    | 22.00    | 2021—2025 |    |
|               | 15 | 垃圾收集点  | 规划垃圾收集点1处        | —                    | 0.15     | 2021—2025 |    |
| 产业发展          | 16 | 产业配套设施 | 修建屠宰场1.51km      | —                    | 30.18    | 2021—2025 |    |
| 边防巩固          | 17 | 红旗联队工程 | 红旗联队工程，安置面积45亩   | —                    | 0.23     | 2021—2025 |    |
| 总计            |    |        |                  |                      | 251.76   |           |    |

注：边境小康村项目详见说明书附表

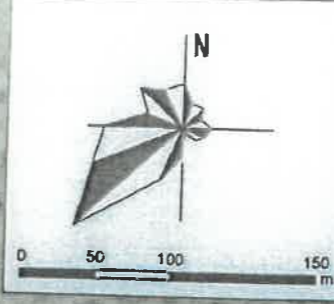
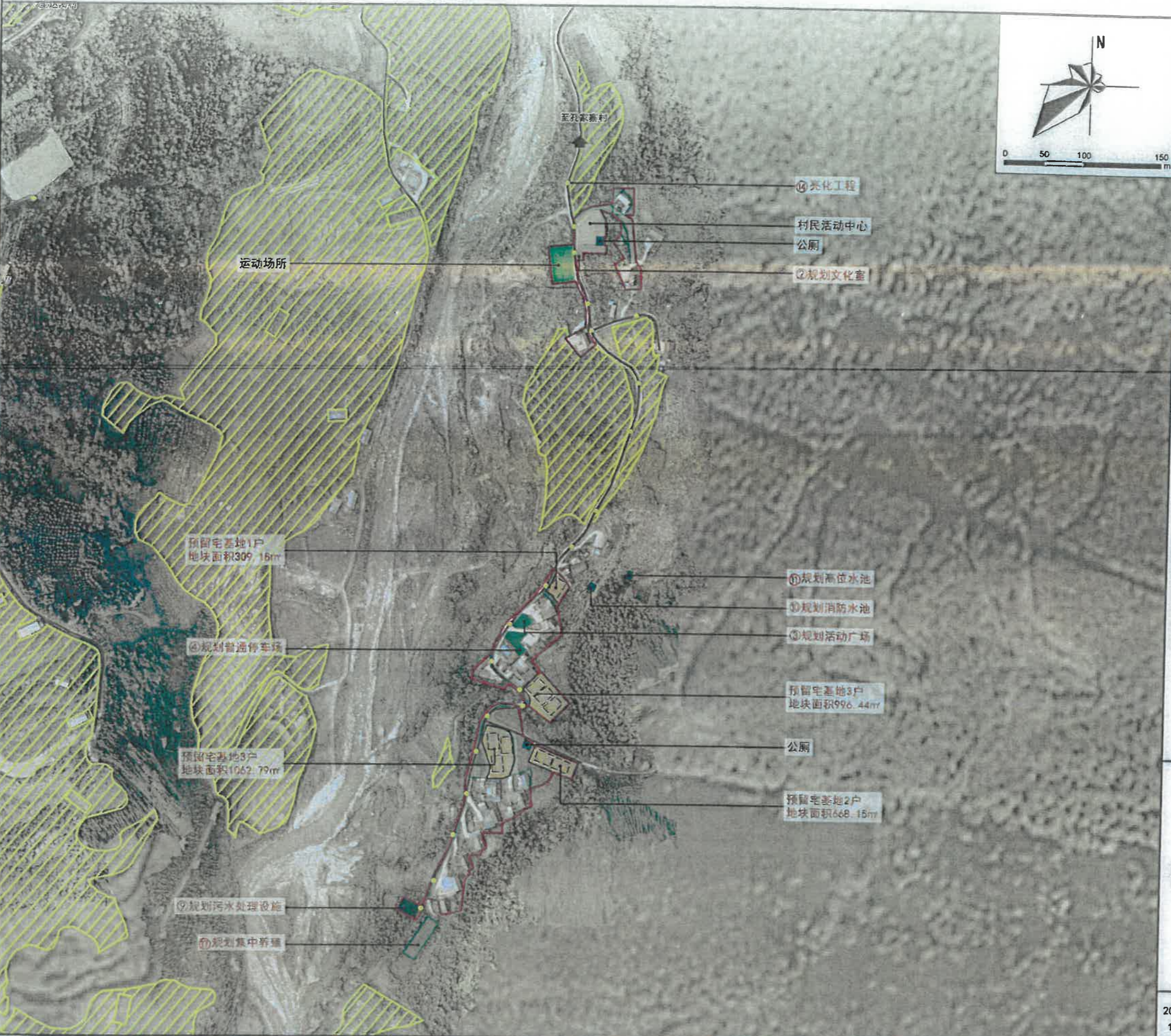
**图例**

|            |          |
|------------|----------|
| 永久基本农田保    | 预留宅基地范围  |
| 村庄建设边界     | 预留宅基地分割线 |
| 农村社区服务设施用地 | 建筑控制区    |
| 公用设施用地     | 现状道路     |
| 绿地与开敞空间用地  | 规划道路     |
| 农林用地       |          |

注：黑色文字标注表示现状设施和项目，红色文字标注表示规划设施和项目；用序号标注近期建设项目。

# 盈江县支那乡支东村”多规合一“实用性村庄规划 (2021—2035年)

## 邦朗自然村 (集中居民点) 布局规划图 (二)



**规划说明**

- 1、村庄类型  
邦朗自然村为特色保护类村庄。
- 2、底线管控  
基本农田不能占，持续耕种保护好，生态红线要规避。
- 3、农村宅基地布局  
本次规划在集中居民点附近选择合适区域进行规划建设，紧挨集中居民点，地势平坦，与现有村庄联系紧密，便于统筹布局道路交通和公共服务设施。规划共预留农村宅基地12户，其中部分利用其他低效村庄建设用地布局。
- 4、规划新增消防水池1处，高位水池1处，垃圾收集点1处，文化室1处，污水处理设施2处。
- 5、道路交通  
规划停车场2处。
- 6、绿地与开敞空间  
规划绿地与开敞空间656.96平方米，小广场1处。

**公共服务设施和公用设施配置表**

| 序号 | 设施名称   | 建设内容   | 建设规模/数量                  | 备注   |
|----|--------|--------|--------------------------|------|
| 1  | 村民活动中心 | 村民活动中心 | 225.41m <sup>2</sup> /2处 | 现状保留 |
| 2  | 文化室    | 文化室    | 92m <sup>2</sup> /1处     | 规划新建 |
| 3  | 文体广场   | 文体广场   | 478.25m <sup>2</sup> /1处 | 现状保留 |
| 4  | 运动场所   | 运动场所   | 164.50m <sup>2</sup> /1处 | 规划新建 |
| 5  | 污水处理设施 | 污水处理设施 | 684.45m <sup>2</sup> /1处 | 现状保留 |
| 6  | 排水设施   | 排水设施   | 355.45m <sup>2</sup> /2处 | 规划新建 |
| 7  | 给水设施   | 高位水池   | 30.22m <sup>2</sup> /1处  | 规划新建 |
| 8  | 电力设施   | 变压器    | 492.46m <sup>2</sup> /2处 | 规划新建 |
| 9  | 消防水池   | 消防水池   | 36.43m <sup>2</sup> /1处  | 规划新建 |
| 10 | 公厕     | 公厕     | 164.50m <sup>2</sup> /1处 | 规划新建 |
| 11 | 垃圾收集点  | 垃圾收集点  | 1处                       | 规划新建 |
| 12 | 环卫设施   | 公厕     | 3处                       | 现状保留 |

**近期重点项目表**

| 项目类别          | 序号 | 项目名称   | 主要内容             | 建设规模                 | 投资规模 (万元) | 实施年限      | 备注 |
|---------------|----|--------|------------------|----------------------|-----------|-----------|----|
| 基础设施和公共服务设施配置 | 1  | 亮化工程   | 亮化工程             | —                    | 30.00     | 2021—2025 |    |
|               | 2  | 文化室    | 新建文化室            | 92m <sup>2</sup>     | 18.40     | 2021—2025 |    |
|               | 3  | 运动场所   | 新建运动场所           | 164.50m <sup>2</sup> | 18.10     | 2021—2025 |    |
|               | 4  | 集中停车场  | 新建普通停车场          | 492.46m <sup>2</sup> | 9.85      | 2021—2025 |    |
|               | 5  | 电力设施   | 新建变压器1个          | —                    | 3.00      | 2021—2025 |    |
|               | 6  | 供水设施   | 供水管网建设1.17km     | —                    | 7.03      | 2021—2025 |    |
|               | 7  | 污水设施   | 铺设污水管网1.10km     | —                    | 22.02     | 2021—2025 |    |
|               | 8  | 雨水工程   | 排水沟建设、支渠1.05km   | —                    | 10.45     | 2021—2025 |    |
|               | 9  | 污水处理设施 | 污水处理设施           | 255.45m <sup>2</sup> | 35.55     | 2021—2025 |    |
|               | 10 | 消防水池   | 新建消防水池           | 36.43m <sup>2</sup>  | 3.28      | 2021—2025 |    |
|               | 11 | 给水设施   | 新建高位水池           | 30.22m <sup>2</sup>  | 3.32      | 2021—2025 |    |
|               | 12 | 公厕     | 新建公厕1处           | 164.50m <sup>2</sup> | 8.23      | 2021—2025 |    |
|               | 13 | 防灾救灾设施 | 新建应急避难场所         | —                    | 0.21      | 2021—2025 |    |
|               | 14 | 亮化工程   | 沿村内主干道安装太阳能路灯22盏 | —                    | 1.60      | 2021—2025 |    |
|               | 15 | 垃圾收集点  | 新建垃圾收集点1处        | —                    | 0.15      | 2021—2025 |    |
| 产业发展          | 16 | 产业配套设施 | 新建养殖用房0.4km      | —                    | 8.00      | 2021—2025 |    |
|               | 17 | 集中养殖   | 集中养殖1个           | 478.10m <sup>2</sup> | 5.28      | 2021—2025 |    |
| 乡村振兴          | 18 | 红墙粉刷工程 | 红墙粉刷工程，粉刷面积44面   | —                    | 0.22      | 2021—2025 |    |
| 总计            |    |        |                  |                      | 184.70    |           |    |

**图例**

- 永久基本农田
- 村庄建设边界
- 农村社区服务设施用地
- 公用设施用地
- 绿地与开敞空间用地
- 农林用地
- 预留宅基地范围
- 预留宅基地分割线
- 建筑控制区
- 现状道路

# 盈江县支那乡支东村”多规合一“实用性村庄规划（2021—2035年）

## 白岩自然村（集中居民点） 布局规划图（二）

规划说明

- 1、村庄类型  
白岩自然村为特色保护类村庄。
- 2、底线管控  
基本农田不能占，持续耕种保护好，生态红线要规避。
- 3、农村宅基地布局  
本次规划在集中居民点附近选择合适区域进行规划建设，紧挨集中居民点，地势平坦，与现有村庄联系紧密，便于统筹布局道路交通和公共服务设施。规划共预留农村宅基地19户，其中部分利用其他低效村庄建设用地布局。
- 4、基础设施和公共服务设施配置  
规划新建消防水池2处，垃圾收集点2处，文化室1处，污水处理设施2处。
- 5、道路交通  
规划停车场3处。
- 6、绿地与开敞空间  
规划绿地与开敞空间1946.61平方米，小广场1处。

公共服务设施和公用设施配置表

| 序号 | 设施类型   | 设施名称   | 规模/数量                     | 备注   |
|----|--------|--------|---------------------------|------|
| 1  | 文体设施   | 村民活动中心 | 923.38m <sup>2</sup> /2处  | 现状保留 |
| 2  |        | 文化室    | 102.06m <sup>2</sup> /1处  | 规划新增 |
| 3  |        | 活动广场   | 647.79m <sup>2</sup> /1处  | 规划新增 |
| 4  | 教育设施   | 小学     | 1955.75m <sup>2</sup> /4处 | 现状保留 |
| 5  |        | 小学     | 164.37m <sup>2</sup> /1处  | 现状保留 |
| 6  | 排水设施   | 污水处理设施 | 413.17m <sup>2</sup> /2处  | 规划新增 |
| 7  | 给水设施   | 高位水池   | 3处                        | 现状保留 |
| 8  | 服务设施   | 零售商业   | 1处                        | 现状保留 |
| 9  |        | 普通停车场  | 1298.82m <sup>2</sup> /3处 | 规划新增 |
| 10 | 电力设施   | 变压器    | 3处                        | 现状保留 |
| 11 |        | 基站     | 1处                        | 现状保留 |
| 12 | 综合防灾设施 | 消防水池   | 72.25m <sup>2</sup> /2处   | 规划新增 |
| 13 | 环卫设施   | 垃圾收集点  | 2处                        | 规划新增 |
| 14 |        | 公共厕所   | 1处                        | 现状保留 |

近期重点项目表

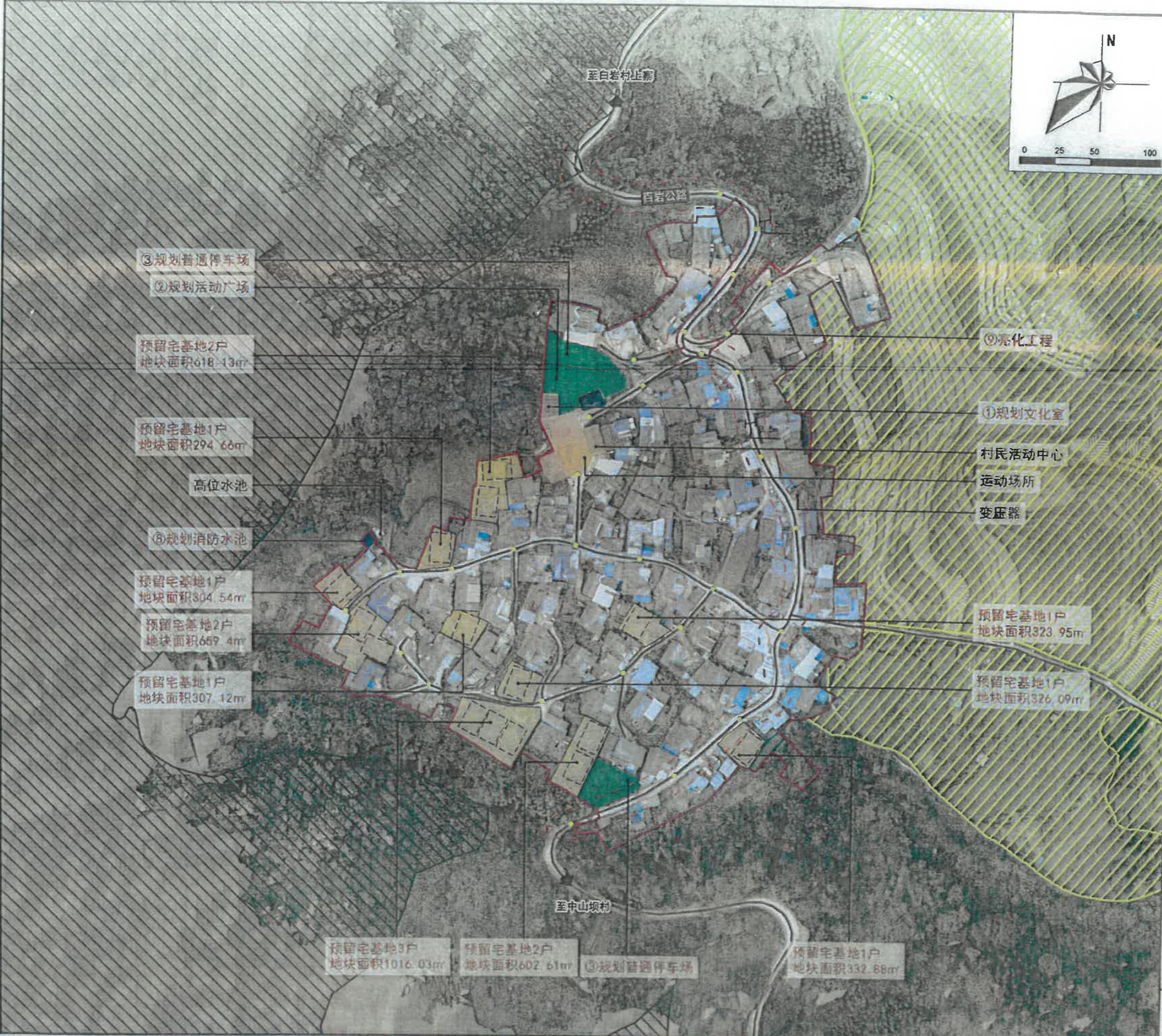
| 项目类型          | 序号 | 项目名称   | 主要内容             | 用地面积                  | 投资规模(万元) | 实施年限      | 备注 |
|---------------|----|--------|------------------|-----------------------|----------|-----------|----|
| 基础设施和公共服务设施配置 | 1  | 文化室    | 新建文化室            | 102.06m <sup>2</sup>  | 20.41    | 2021—2025 |    |
|               | 2  | 活动广场   | 新建活动广场           | 647.79m <sup>2</sup>  | 71.26    | 2021—2025 |    |
|               | 3  | 集中停车点  | 新建普通停车场          | 1298.82m <sup>2</sup> | 25.98    | 2021—2025 |    |
|               | 4  | 供水管网   | 供水管网建设3.02km     | —                     | 18.13    | 2021—2025 |    |
|               | 5  | 污水管网   | 铺设污水管道3.08km     | —                     | 81.66    | 2021—2025 |    |
|               | 6  | 雨水工程   | 排水沟渠治理、支渠3.13km  | —                     | 31.29    | 2021—2025 |    |
|               | 7  | 污水处理设施 | 污水处理设施           | 413.17m <sup>2</sup>  | 41.31    | 2021—2025 |    |
|               | 8  | 消防设施   | 新建消防水池           | 72.25m <sup>2</sup>   | 6.50     | 2021—2025 |    |
|               | 9  | 亮化工程   | 沿村内主干道安装太阳能路灯62盏 | —                     | 3.10     | 2021—2025 |    |
|               | 10 | 垃圾收集点  | 规划垃圾收集点2处        | —                     | 0.30     | 2021—2025 |    |
| 边防巩固          | 11 | 红旗巡逻工程 | 红旗巡逻工程，安装红旗99面   | —                     | 0.50     | 2021—2025 |    |
| 总计            |    |        |                  |                       | 280.44   |           |    |

注：边缘小面积项目详见说明书附表

图例

- 永久基本农田
- 生态红线
- 村庄建设边界
- 农村社区服务设施用地
- 教育用地
- 公用设施用地
- 绿地与开敞空间用地
- 特殊用地
- 农林用地
- 预留宅基地范围
- 预留宅基地分割线
- 建筑控制区
- 现状道路

注：黑色文字标注表示现状设施和项目，红色文字标注表示规划设施和项目，用序号标注近期建设项目。



③规划普通停车场  
②规划活动广场

预留宅基地2户  
地块面积618.43m<sup>2</sup>

预留宅基地1户  
地块面积294.66m<sup>2</sup>

高位水池

⑥规划消防水池

预留宅基地1户  
地块面积304.54m<sup>2</sup>

预留宅基地2户  
地块面积659.4m<sup>2</sup>

预留宅基地1户  
地块面积307.12m<sup>2</sup>

⑨亮化工程

①规划文化室

村民活动中心

运动场所

变压器

预留宅基地1户  
地块面积323.95m<sup>2</sup>

预留宅基地1户  
地块面积326.09m<sup>2</sup>

预留宅基地3户  
地块面积1016.03m<sup>2</sup>

预留宅基地2户  
地块面积602.61m<sup>2</sup>

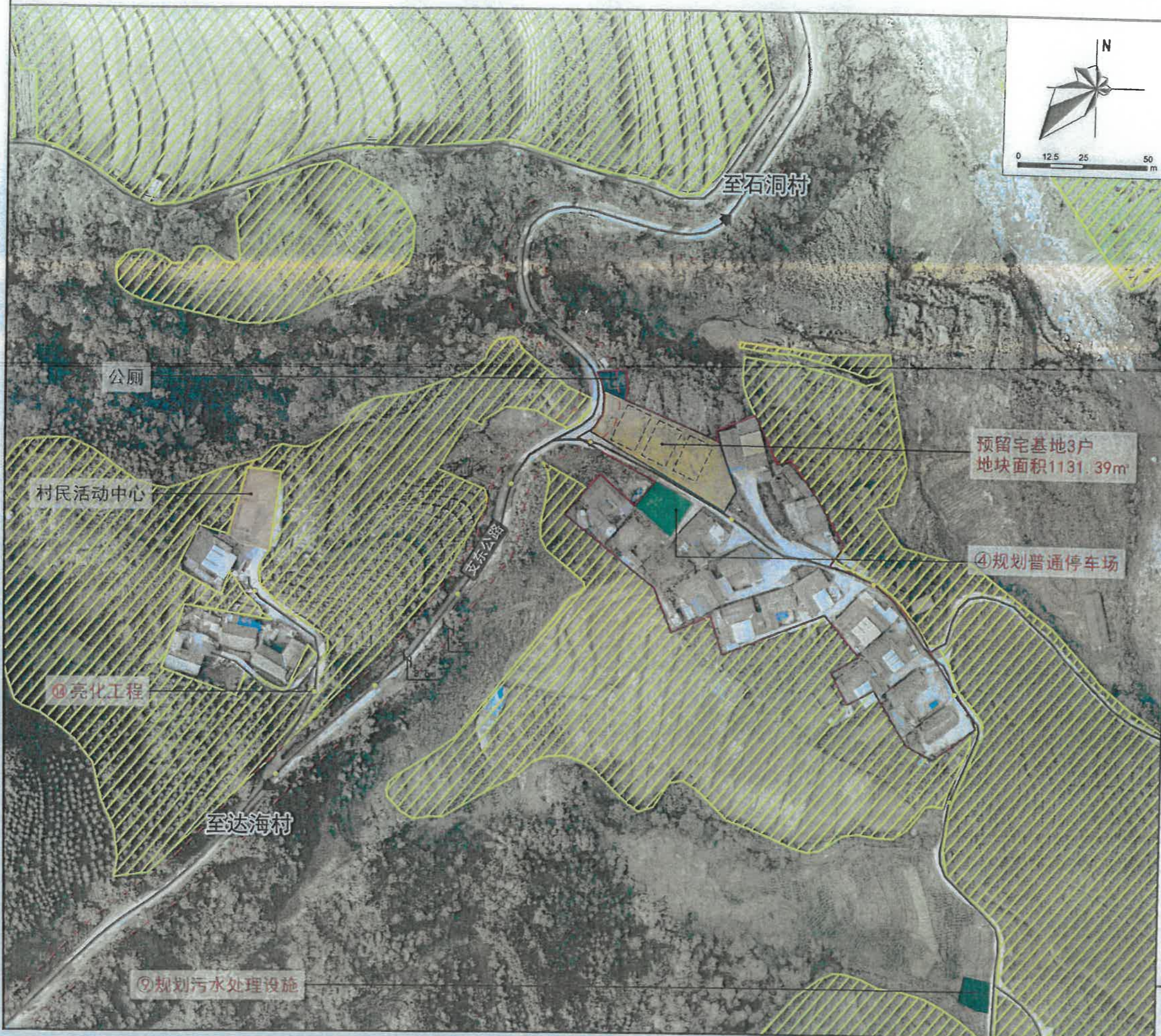
③规划普通停车场

预留宅基地1户  
地块面积332.88m<sup>2</sup>



# 盈江县支那乡支东村“多规合一”实用性村庄规划 (2021—2035年)

## 邦朗自然村 (集中居民点) 布局规划图 (一)



### 规划说明

- 1、村庄类型  
邦朗自然村为特色保护类村庄。
- 2、底线管控  
基本农田不能占,持续耕种保护好,生态红线要规避。
- 3、农村宅基地布局  
本次规划在集中居民点附近选择合适区域进行规划建设,紧接集中居民点,地势平坦,与现有村庄联系紧密,便于统筹布局道路交通和公共服务设施。规划共预留农村宅基地12户,其中部分利用其他低效村庄建设用地布局。
- 4、规划新增消防水池1处,高位水池1处,垃圾收集点1处,文化室1处,污水处理设施2处。
- 5、道路交通  
规划停车场2处。
- 6、绿地与开敞空间  
规划绿地与开敞空间656.96平方米,小广场1处。

### 公共服务设施和公用设施配置表

| 序号 | 设施名称   | 建设名称           | 规模/数量                    | 备注   |
|----|--------|----------------|--------------------------|------|
| 1  | 村民活动中心 | 村民活动中心         | 225.41m <sup>2</sup> /2处 | 现状保留 |
| 2  |        | 文化室            | 92m <sup>2</sup> /1处     | 规划新增 |
| 3  |        | 文体广场           | 478.20/1处                | 现状保留 |
| 4  | 运动场所   | 运动场所           | 164.50m <sup>2</sup> /1处 | 规划新增 |
| 5  |        | 污水处理设施         | 686.45m <sup>2</sup> /1处 | 现状保留 |
| 6  | 排水设施   | 污水处理设施         | 355.45m <sup>2</sup> /2处 | 规划新增 |
| 7  | 排水设施   | 高位水池           | 30.22m <sup>3</sup> /1处  | 规划新增 |
| 8  | 排水设施   | 普通停车场          | 492.46m <sup>2</sup> /2处 | 规划新增 |
| 9  | 电力设施   | 变压器            | 1处                       | 规划新增 |
| 10 | 综合防灾设施 | 消防水池           | 36.43m <sup>3</sup> /1处  | 规划新增 |
| 11 | 消防设施   | 运动广场上方屋顶消防水池1处 | 164.50m <sup>3</sup> /1处 | 规划新增 |
| 12 | 环卫设施   | 垃圾收集点          | 1处                       | 规划新增 |
|    |        | 公共厕所           | 2处                       | 规划新增 |

### 近期重点项目表

| 项目类别   | 序号 | 项目名称   | 主要内容             | 用地面积                 | 投资规模 (万元) | 实施年限      | 备注 |
|--------|----|--------|------------------|----------------------|-----------|-----------|----|
| 人居环境整治 | 1  | 环境提升   | 新建公厕1座           | —                    | 20.00     | 2021—2025 |    |
|        | 2  | 文化室    | 新建文化室            | 92m <sup>2</sup>     | 18.40     | 2021—2025 |    |
|        | 3  | 文体广场   | 新建文体广场           | 164.50m <sup>2</sup> | 18.10     | 2021—2025 |    |
|        | 4  | 集中停车场  | 新建普通停车场          | 492.46m <sup>2</sup> | 9.85      | 2021—2025 |    |
|        | 5  | 电力设施   | 新建变压器1个          | —                    | 3.00      | 2021—2025 |    |
|        | 6  | 供水管网   | 供水管网建设1.17km     | —                    | 7.03      | 2021—2025 |    |
|        | 7  | 污水管网   | 铺设污水管网1.10km     | —                    | 22.02     | 2021—2025 |    |
|        | 8  | 排水工程   | 排水沟建设、支管1.02km   | —                    | 10.45     | 2021—2025 |    |
|        | 9  | 污水处理设施 | 污水处理设施           | 355.45m <sup>2</sup> | 35.05     | 2021—2025 |    |
|        | 10 | 消防水池   | 新建消防水池           | 36.43m <sup>3</sup>  | 3.28      | 2021—2025 |    |
|        | 11 | 排水设施   | 新建高位水池           | 30.22m <sup>3</sup>  | 3.32      | 2021—2025 |    |
|        | 12 | 消防设施   | 运动广场上方屋顶消防水池1处   | 164.50m <sup>3</sup> | 8.23      | 2021—2025 |    |
|        | 13 | 防灾减灾设施 | 新建围墙0.21km       | —                    | 0.21      | 2021—2025 |    |
|        | 14 | 亮化工程   | 沿村内主干道安装太阳能路灯32盏 | —                    | 1.60      | 2021—2025 |    |
|        | 15 | 垃圾收集点  | 新建垃圾收集点1处        | —                    | 0.15      | 2021—2025 |    |
| 产业发展   | 16 | 产业配套设施 | 修建养殖水池0.4km      | —                    | 8.03      | 2021—2025 |    |
|        | 17 | 集中养殖   | 集中养殖1个           | 478.10m <sup>2</sup> | 5.26      | 2021—2025 |    |
| 边防巩固   | 18 | 红旗渠工程  | 红旗渠工程, 安家渠44m    | —                    | 0.22      | 2021—2025 |    |
| 总投资    |    |        |                  |                      | 184.70    |           |    |

### 图例

|  |            |  |          |
|--|------------|--|----------|
|  | 永久基本农田     |  | 预留宅基地范围  |
|  | 村庄建设边界     |  | 预留宅基地分割线 |
|  | 农村社区服务设施用地 |  | 建筑控制区    |
|  | 公用设施用地     |  | 现状道路     |
|  | 绿地与开敞空间用地  |  |          |

注:黑色文字标注表示现状设施和项目,红色文字标注表示规划设施和项目;用序号标注近期建设项目。

## 村庄主要用地管控规则

### 1、村庄建设边界

管控规则：村庄各项建设不得突破建设边界，在建设边界外进行建设的，应初步进行拆除、迁出，并复垦侵占土地，确需调整村庄建设边界的，应当修改村庄规划，并依法按照审批程序报批。

### 2、村庄主要用地管控规则

#### (1) 农村宅基地

管控规则：严格执行“一户一宅”制度，科学测算规划期内新增宅基地建房需求，坝区村庄每户住宅用地不超过300平方米，山区村庄每户住宅用地不超过350平方米。建筑限高为3层；建筑高度不得超过12米，容积率不大于2.5。

#### (2) 产业用地

管控规则：严格按照相关产业发展用地标准控制相应用地指标，建设控制区内发展农业项目建设的，必须逐级上报批准，由相关部门进行实地探勘，界定边界和范围，在合法确定范围内建设。其中商业服务业用地建筑高度不超过16米，建筑限高为4层，容积率不大于1.5；工业用地和物流仓储用地建筑高度不超过18米，建筑限高为3层，容积率不大于1.5。

#### (3) 公共管理与公共服务用地

管控规则：设施建设应符合所在地气候特点与环境条件、经济社会发展水平和文化习俗，营造经济实用、绿色低碳、安全便捷的设施服务环境，保护历史文化遗产并与传统风貌、地方特色相协调。建筑限高为4层；建筑高度不得超过16米，容积率不小于1.5。

#### (4) 农村社区服务设施用地

管控规则：基础设施和公共服务设施选址在边界内考虑，并优先选用现有低效、闲置建设用地和废弃地，边界内不得作为其他用途使用。村内排水设施逐步实行雨污分流，电力电信线路需按规划统一接驳，严禁私自乱拉乱接，影响村容村貌。村委会活动室、学校、活动广场、变压器、公共厕所等用地村民不得随意占用。

#### (5) 公用设施用地

管控规则：以优化人居环境为核心，以完善长效管理机制为目标，确保各设施在日常生产生活中能够正常使用，确保农村环境优美、整洁有序。

#### (6) 绿地与开敞空间用地

管控规则：优先安排绿地与广场用地，除必要的基础设施与公共服务设施外不得作为其他用途使用。边界内不符合规划要求的建筑物、构筑物及其他设施应限期迁出，任何单位和个人不得在用地边界内进行拦河截溪、取土采石、设置垃圾堆场、排放污水以及其他破坏行为。

#### (7) 留白用地

管控规则：留白用地主要用于暂不明确规划用地，待用地性质明确后可按要求直接使用。在用地项目明确前，按现状地类使用，不得闲置浪费。

### 3、村庄建设边界围合内山体水体等不可建设空间

管控规则：村庄建设边界围合范围内山体水体等不可建设空间属于与村庄不可分割的山体水体等集中连片不可建设区域，为保证村庄建设边界的完整性划入村庄建设边界范围以内，但不得进行任何建设。

