

盈江县支那乡崩董村“多规合一”实用性村庄规划 (2021—2035年)

旧寨自然村(集中居民点) 布局规划图



规划说明

- 1、村庄类型
旧寨自然村为集聚发展类村庄。
- 2、底线管控
基本农田不能占,持续耕种保护好,生态红线要规避。
- 3、农村宅基地布局
本次规划在集中居民点附近选择合适区域进行规划建设,紧接集中居民点,地势平坦,与现有村庄联系紧密,便于统筹布局道路交通和公共服务设施。规划共预留农村宅基地27户,其中部分利用其他低效村庄建设用地布局。
- 4、产业项目布局
规划产业道路硬化1.16千米,新建农产品加工厂房0.1384公顷。
- 5、基础设施和公共服务设施配置
规划新增消防水池2处,微型消防站1处,高位水池2处,垃圾收集点2处,党群村民活动中心加盖文化室1处,公厕1处,污水处理设施2处,新建民族特色房屋1处,寨门1处。
- 6、道路交通
村道修建0.4千米,规划普通停车场2处。
- 7、绿地与开敞空间
规划绿地与开敞空间0.1772公顷,布局小公园1处,小广场1处。

公共服务设施和公用设施配置表

序号	设施名称	建设内容	建设规模(平方米)	建设年限	备注
1	党群村民活动中心	党群村民活动中心	100	2021-2025	现状
2	党群村民活动中心	党群村民活动中心	100	2021-2025	现状
3	党群村民活动中心	党群村民活动中心	100	2021-2025	现状
4	党群村民活动中心	党群村民活动中心	100	2021-2025	现状
5	党群村民活动中心	党群村民活动中心	100	2021-2025	现状
6	党群村民活动中心	党群村民活动中心	100	2021-2025	现状
7	党群村民活动中心	党群村民活动中心	100	2021-2025	现状
8	党群村民活动中心	党群村民活动中心	100	2021-2025	现状
9	党群村民活动中心	党群村民活动中心	100	2021-2025	现状
10	党群村民活动中心	党群村民活动中心	100	2021-2025	现状
11	党群村民活动中心	党群村民活动中心	100	2021-2025	现状
12	党群村民活动中心	党群村民活动中心	100	2021-2025	现状
13	党群村民活动中心	党群村民活动中心	100	2021-2025	现状
14	党群村民活动中心	党群村民活动中心	100	2021-2025	现状
15	党群村民活动中心	党群村民活动中心	100	2021-2025	现状
16	党群村民活动中心	党群村民活动中心	100	2021-2025	现状
17	党群村民活动中心	党群村民活动中心	100	2021-2025	现状
18	党群村民活动中心	党群村民活动中心	100	2021-2025	现状
19	党群村民活动中心	党群村民活动中心	100	2021-2025	现状
20	党群村民活动中心	党群村民活动中心	100	2021-2025	现状

近期重点项目表

序号	项目名称	建设内容	建设规模(平方米)	建设年限	备注
1	村寨村寨	村寨村寨	10.00	2021-2025	现状
2	公厕	公厕	0.001	2021-2025	现状
3	供水管网	供水管网	19.82	2021-2025	现状
4	排水工程	排水工程	27.64	2021-2025	现状
5	污水管网	污水管网	38.01	2021-2025	现状
6	亮化工程	亮化工程	1.75	2021-2025	现状
7	文化室	文化室	14.00	2021-2025	现状
8	寨门广场	寨门广场	0.002	2021-2025	现状
9	民族特色房屋	民族特色房屋	22.61	2021-2025	现状
10	消防水池	消防水池	0.00	2021-2025	现状
11	供水管网	供水管网	4.40	2021-2025	现状
12	污水处理设施	污水处理设施	0.004	2021-2025	现状
13	公厕	公厕	0.00	2021-2025	现状
14	寨门广场	寨门广场	0.004	2021-2025	现状
15	电力工程	电力工程	30.00	2021-2025	现状
16	亮化工程	亮化工程	0.14	2021-2025	现状
17	寨门广场	寨门广场	38.59	2021-2025	现状
18	污水处理设施	污水处理设施	0.009	2021-2025	现状
19	寨门广场	寨门广场	2.14	2021-2025	现状
20	寨门广场	寨门广场	0.12	2021-2025	现状
21	寨门广场	寨门广场	0.30	2021-2025	现状
22	寨门广场	寨门广场	36.00	2021-2025	现状
23	寨门广场	寨门广场	40.19	2021-2025	现状
24	寨门广场	寨门广场	2.00	2021-2025	现状
25	寨门广场	寨门广场	2.00	2021-2025	现状
26	寨门广场	寨门广场	40.37	2021-2025	现状

图例

	永久基本农田		预留宅基地范围
	村庄建设边界		预留宅基地分割线
	农村社区服务设施用地		建筑控制区
	机关团体用地		现状道路
	教育用地		规划道路
	公用设施用地		
	绿地与开敞空间用地		
	特殊用地		
	农林用地		

注:黑色文字标注表示现状设施和项目,红色文字标注表示规划设施和项目,用序号标注近期建设项目。

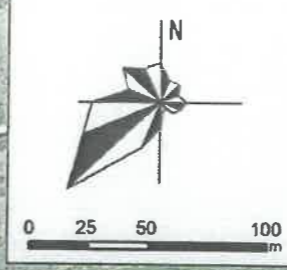
2000国家大地坐标系
1985国家高程基准

支那乡人民政府
云南图院信息技术有限公司 制图



盈江县支那乡崩董村“多规合一”实用性村庄规划 (2021—2035年)

芒胜坝自然村(集中居民点) 布局规划图



规划说明

1. 村庄类型
芒胜坝自然村为集聚发展类村庄。
2. 底线管控
基本农田不能占,持续耕种保护好,生态红线要规避。
3. 农村宅基地布局
本次规划在集中居民点附近选择合适区域进行规划建设,紧挨集中居民点,地势平坦,与现有村庄联系紧密,便于统筹布局道路交通和公共服务设施。规划共预留农村宅基地10户,其中部分利用其他低效村庄建设用地布局。
4. 基础设施和公共服务设施配置
规划新增消防水池1处,垃圾收集点1处,文化室兼老年活动中心1处,公厕1处,污水处理设施1处,村民活动中心附属厨房1处。
5. 道路交通
安装护栏0.12千米,规划普通停车场1处。
6. 绿地与开放空间
规划绿地与开放空间0.0131公顷。

公共服务设施和公用设施配置表

序号	设施名称	建设内容	建设规模	备注
1	文体设施	便民村民活动中心	300.01m ² /1处	现状保留
2		活动广场兼篮球场	652.95m ² /1处	现状保留
3		文化室兼老年活动中心	392.86m ² /1处	现状保留
4	排水设施	污水处理设施	84.47m ² /1处	规划新增
5	给水设施	高位水池	1处	现状保留
6	服务设施	村民活动中心附属厨房	122.07m ² /1处	规划新增
7		普通停车场	130.54m ² /1处	规划新增
8		零售商业	4处	现状保留
9	电力设施	变压器	1处	现状保留
10	综合防灾设施	消防水池	31.4m ² /1处	规划新增
11		垃圾收集点	1处	规划新增
12	环卫设施	垃圾屋	15只	规划新增
13		公厕	3处	规划新增

近期重点项目表

序号	项目名称	建设内容	建设规模 (m ²)	投资规模 (万元)	实施年限	备注
1	供水管网	供水管网建设2.2km	—	13.17	2021—2025	
2	排水工程	排水管网建设,支管0.6km	—	8.13	2021—2025	
3	污水管网	铺设污水管2.27km	—	46.38	2021—2025	
4	亮化工程	村庄亮化工程(路灯)4盏	—	2.18	2021—2023	
5	文化室	文化室兼老年活动中心	0.4603	88.93	2021—2025	
6	附属设施	村民活动中心附属厨房	0.4632	12.21	2021—2025	
7	集中停车场	普通普通停车场	0.9138	3.41	2021—2025	
8	消防水池	消防水池1处	0.0021	2.63	2021—2025	
9	污水处理设施	污水处理设施	—	0.84	2021—2025	
10	垃圾收集点	垃圾收集点1处	—	0.17	2021—2025	
11	道路硬化	道路硬化1.02km	—	6.00	2021—2025	
12	污水处理设施	污水处理设施	0.4084	6.46	2021—2025	
13	公厕	新建水冲式公厕	0.0036	3.90	2021—2025	
14	垃圾收集点	规划垃圾收集点5个	—	0.89	2021—2025	
15	垃圾收集点	规划垃圾收集点1个	—	0.18	2021—2025	
16	文化室	文化室	—	3.00	2021—2025	
17	文化室	少数民族文化室	—	2.00	2021—2025	
总投资				167.08		

图例

- 永久基本农田 (斜线阴影)
- 村庄建设边界 (虚线)
- 农村社区服务设施用地 (棕色)
- 文化用地 (深蓝色)
- 公用设施用地 (浅蓝色)
- 绿地与开放空间用地 (绿色)
- 农林用地 (深绿色)
- 预留宅基地范围 (黄色)
- 预留宅基地分割线 (虚线)
- 现状道路 (黑色)

注: 黑色文字标注表示现状设施和项目, 红色文字标注表示规划设施和项目, 用序号标注近期建设项目。

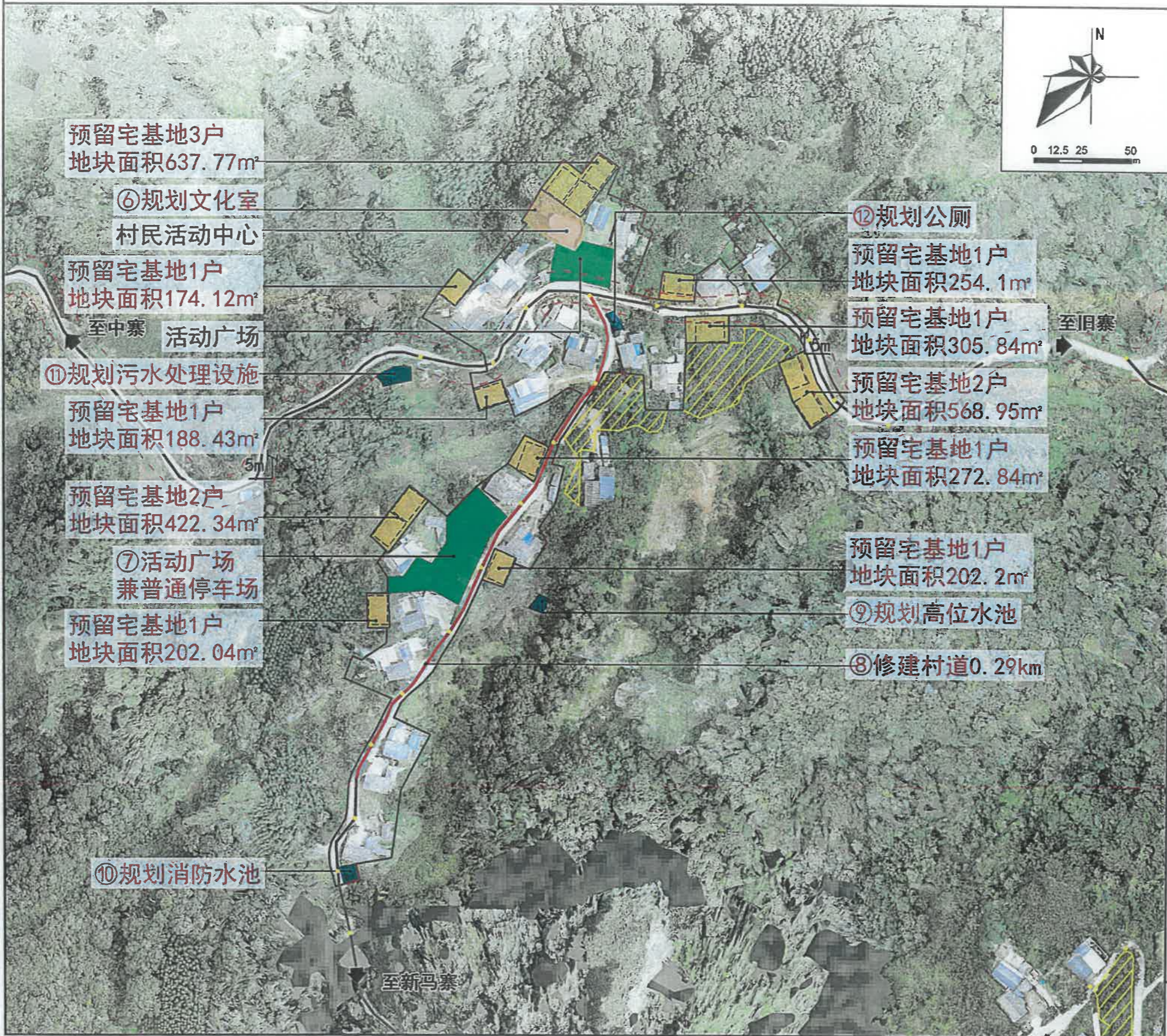
2000国家大地坐标系
1985国家高程基准

支那乡人民政府
云南图腾信息技术股份有限公司 制图



盈江县支那乡崩董村“多规合一”实用性村庄规划（2021—2035年）

新寨自然村（集中居民点） 布局规划图



规划说明

1. 村庄类型
新寨自然村为整治提升类村庄。
2. 底线管控
基本农田不能占，持续耕种保护好，生态红线要规避。
3. 农村宅基地布局
本次规划在集中居民点附近选择合适区域进行规划建设，紧接集中居民点，地势平坦，与现有村庄联系紧密，便于统筹布局道路交通和公共服务设施。规划共预留农村宅基地14户，其中部分利用其他低效村庄建设用地布局。
4. 产业项目布局
规划产业道路硬化10.25千米。
5. 基础设施和公共服务设施配置
规划新增消防水池1处，高位水池1处，垃圾收集点1处，文化室1处，公厕1处，污水处理设施1处，寨门2处。
6. 道路交通
村道修建0.29千米。
7. 绿地与开敞空间
规划绿地与开敞空间0.1432公顷，活动广场兼普通停车场1处。

公共服务设施和公用设施配置表

序号	设施类型	设施名称	规格/数量	备注
1	文体设施	党群村民活动中心	404.00m ² /1处	现状保留
2		文化室	132.46m ² /1处	现状保留
3		活动广场兼普通停车场	576.94m ² /1处	现状保留
4		活动广场兼普通停车场	1432.14m ² /1处	规划新增
5	排水设施	污水处理设施	127.91m ² /1处	现状保留
6	排水设施	高位水池	56.01m ² /1处	现状保留
7	服务设施	寨门	2处	现状保留
8	电力设施	变压器	1处	现状保留
9	电力设施	变电站	1处	现状保留
10	应急防灾设施	消防水池	76.49m ² /1处	现状保留
11	环卫设施	垃圾收集点	1处	现状保留
12		公厕	5只	现状保留
13	环卫设施	公共厕所	47.58m ² /1处	现状保留

近期重点项目表

项目类型	序号	项目名称	主要内容	占地面积 (亩)	投资规模 (万元)	实施年限	备注	
人居环境整治和公共服务设施配置	1	村舍村巷	修路刷墙20个	—	20.00	2021—2025		
	2	供水管网	供水管网建设0.50km	—	3.20	2021—2025		
	3	排水工程	排水管网建设，支管0.40km	—	4.20	2021—2025		
	4	供水管网	铺设供水管网0.50km	—	11.42	2021—2025		
	5	亮化工程	路灯杆内安装太阳能LED灯120盏	—	0.90	2021—2025		
	6	文化室	新建文化室	0.0132	26.00	2021—2025		
	7	活动广场	新建活动广场兼普通停车场	0.1432	102.00	2021—2025		
	8	消防设施	新建消防水池20m ²	—	5.75	2021—2025		
	9	供水管网	新建高位水池	0.0056	6.10	2021—2025		
	10	排水设施	新建污水处理池	0.0076	6.00	2021—2025		
	11	排水设施	新建高位水池	0.0138	12.70	2021—2025		
	12	公厕建设	新建水冲式公厕	0.0040	3.01	2021—2025		
	13	垃圾收集点	新建垃圾收集点1个	—	0.00	2021—2025		
	14	垃圾收集点	新建垃圾收集点1个	—	0.00	2021—2025		
	产业发展	15	产业道路硬化	产业道路硬化0.50km	—	200.00	2021—2025	
	党建项目	16	文化室	新建文化室	—	2.00	2021—2025	
		17	文化室	修缮原有文化室	—	2.00	2021—2025	
总计				571.20				

图例

- 永久基本农田保护区
- 村庄建设边界
- 农村社区服务设施用地
- 公用设施用地
- 绿地与开敞空间用地
- 预留宅基地范围
- 预留宅基地分割线
- 建筑控制区
- 现状道路
- 规划道路

2000国家大地坐标系
1985国家高程基准

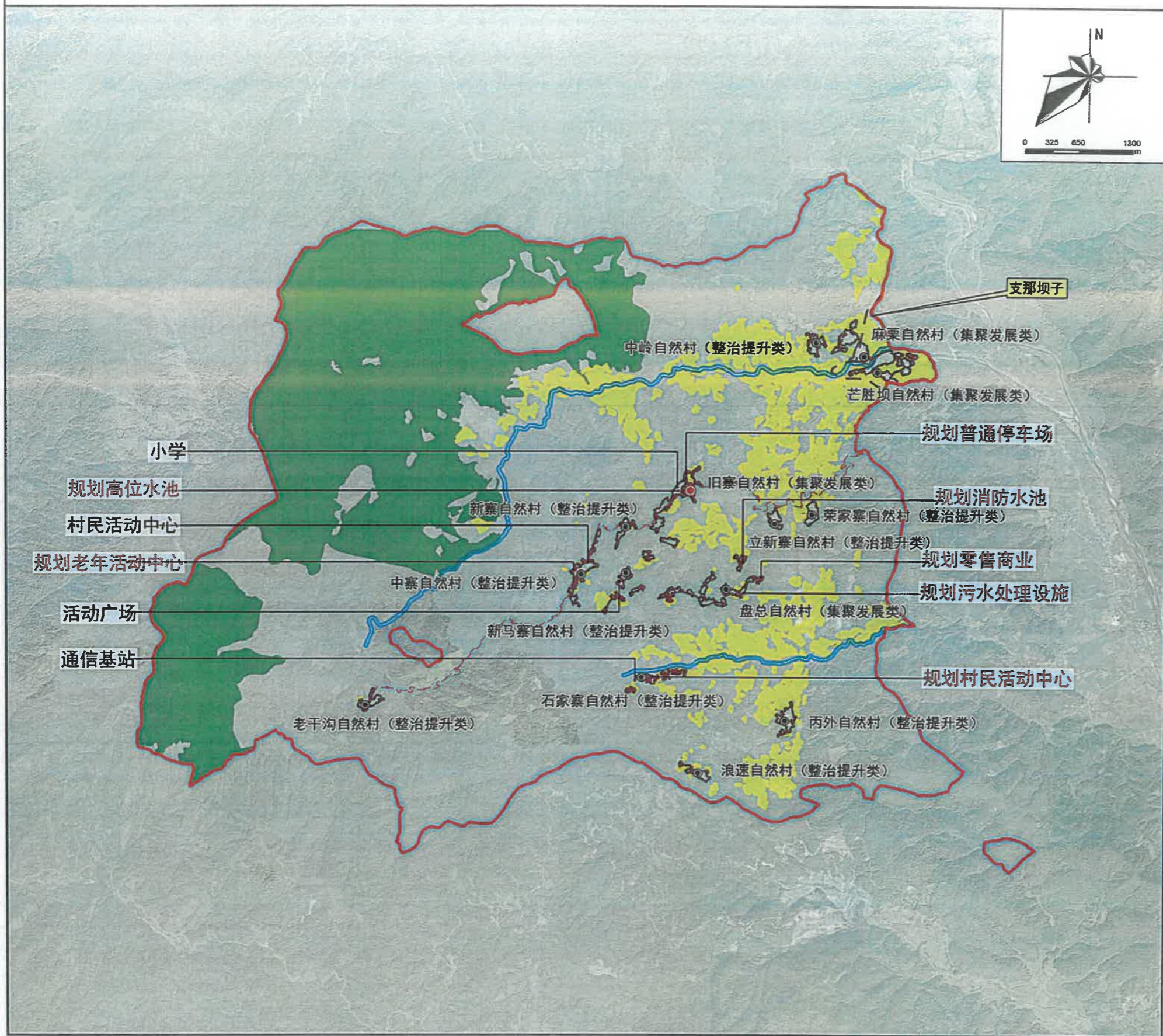
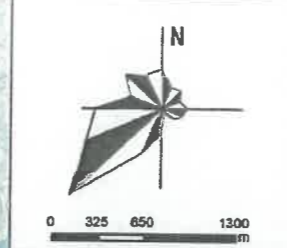
支那乡人民政府
云南图腾信息技术股份有限公司
制图

注：黑色文字标注表示现状设施和项目，红色文字标注表示规划设施和项目；用序号标注近期实施项目。



盈江县支那乡崩董村“多规合一”实用性村庄规划 (2021—2035年)

村域布局规划图



底线管控		
管控边界	规模 (公顷)	说明
生态保护红线	1408.2001	盈江县国土空间规划“三区三线”最终划定成果
永久基本农田	390.7615	盈江县国土空间规划“三区三线”最终划定成果
村庄建设边界	65.3098	

规划说明

1、永久基本农田管控措施:永久基本农田经依法划定后,任何单位和个人不得擅自占用或者改变其用途。严格规范永久基本农田上农业生产经营活动,禁止占用永久基本农田从事林果业以及挖塘养鱼、非法取土等破坏耕作层的行为,禁止闲置、荒芜永久基本农田。

2、生态保护红线管控措施:生态保护红线内,自然保护地核心保护区原则上禁止人为活动,其他区域严格禁止开发性、生产性建设活动,在符合现行法律法规前提下,允许零星的原住民在不扩大现有建设用地和耕地规模前提下,修缮生产生活设施,保留生活必需的少量种植、放牧、捕捞、养殖等活动设施。

3、村庄建设边界管控措施:除上位规划明确的产业用地、基础设施用地以及零星机动指标落地之外,不得在村庄建设边界外新增建设用地。位于村庄建设边界外的现状零星建设用地,通过土地整理、宅基地置换等方式逐渐向村庄建设边界内集中。

1、产业发展规划:根据前置行政村产业发展现状,产业发展布局主要围绕坚果、草果、油茶、甘蔗种植,猪、牛养殖,合理安排一、二产业的空间格局,促进前置行政村现代化产业发展。

以草果、坚果、甘蔗为主导,培育乡村特色农副产品品牌,构建原产地电商产、展、销一体化,建设“一村一品”示范村,农业产业特色村,现代农业特色产业带,构建乡村产业“圈”状发展格局。

2、人居环境整治目标:以“动员群众、清洁家园、减少家畜、保持健康”为主题,以“硬化、净化、美化、亮化、绿化”为要求,在乡党委、政府的积极宣传动员下,各村民小组组织行动,由村干部带头,党员干部做表率,群众共同参与,着力解决村庄脏乱差和环境脏乱差等问题,实现“有新房有新村有新貌”,村庄环境干净整洁有序,村民环境卫生与健康意识普遍增强,人居环境明显改善,长效管护机制基本形成。

村域性公共服务设施和公用设施配置表

序号	设施名称	建设规模	建设标准	建设地点	备注
1	村委会	1000.00-1500.00	《村委会建设标准》	麻栗自然村	
2	村卫生室	100.00-200.00	《村卫生室建设标准》	麻栗自然村	
3	村文化活动室	100.00-200.00	《村文化活动室建设标准》	麻栗自然村	
4	村图书室	100.00-200.00	《村图书室建设标准》	麻栗自然村	
5	村老年活动中心	100.00-200.00	《村老年活动中心建设标准》	麻栗自然村	
6	村便民服务中心	100.00-200.00	《村便民服务中心建设标准》	麻栗自然村	
7	村日间照料中心	100.00-200.00	《村日间照料中心建设标准》	麻栗自然村	
8	村综合文化服务中心	100.00-200.00	《村综合文化服务中心建设标准》	麻栗自然村	
9	村便民服务站	100.00-200.00	《村便民服务站建设标准》	麻栗自然村	
10	村便民服务站	100.00-200.00	《村便民服务站建设标准》	麻栗自然村	
11	村便民服务站	100.00-200.00	《村便民服务站建设标准》	麻栗自然村	
12	村便民服务站	100.00-200.00	《村便民服务站建设标准》	麻栗自然村	
13	村便民服务站	100.00-200.00	《村便民服务站建设标准》	麻栗自然村	
14	村便民服务站	100.00-200.00	《村便民服务站建设标准》	麻栗自然村	
15	村便民服务站	100.00-200.00	《村便民服务站建设标准》	麻栗自然村	
16	村便民服务站	100.00-200.00	《村便民服务站建设标准》	麻栗自然村	
17	村便民服务站	100.00-200.00	《村便民服务站建设标准》	麻栗自然村	
18	村便民服务站	100.00-200.00	《村便民服务站建设标准》	麻栗自然村	
19	村便民服务站	100.00-200.00	《村便民服务站建设标准》	麻栗自然村	
20	村便民服务站	100.00-200.00	《村便民服务站建设标准》	麻栗自然村	

图例

- 永久基本农田
- 生态保护红线
- 村庄建设边界
- 地表水体控制线
- 建筑控制区
- 村域范围线
- 坝区范围
- 村委会所在自然村
- 非村委会所在自然村

注:蓝色文字标注在承接建设和项目,红色文字标注在承接建设和项目。

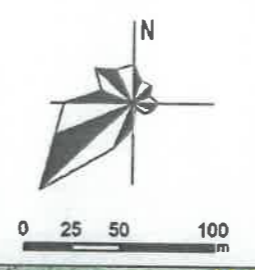
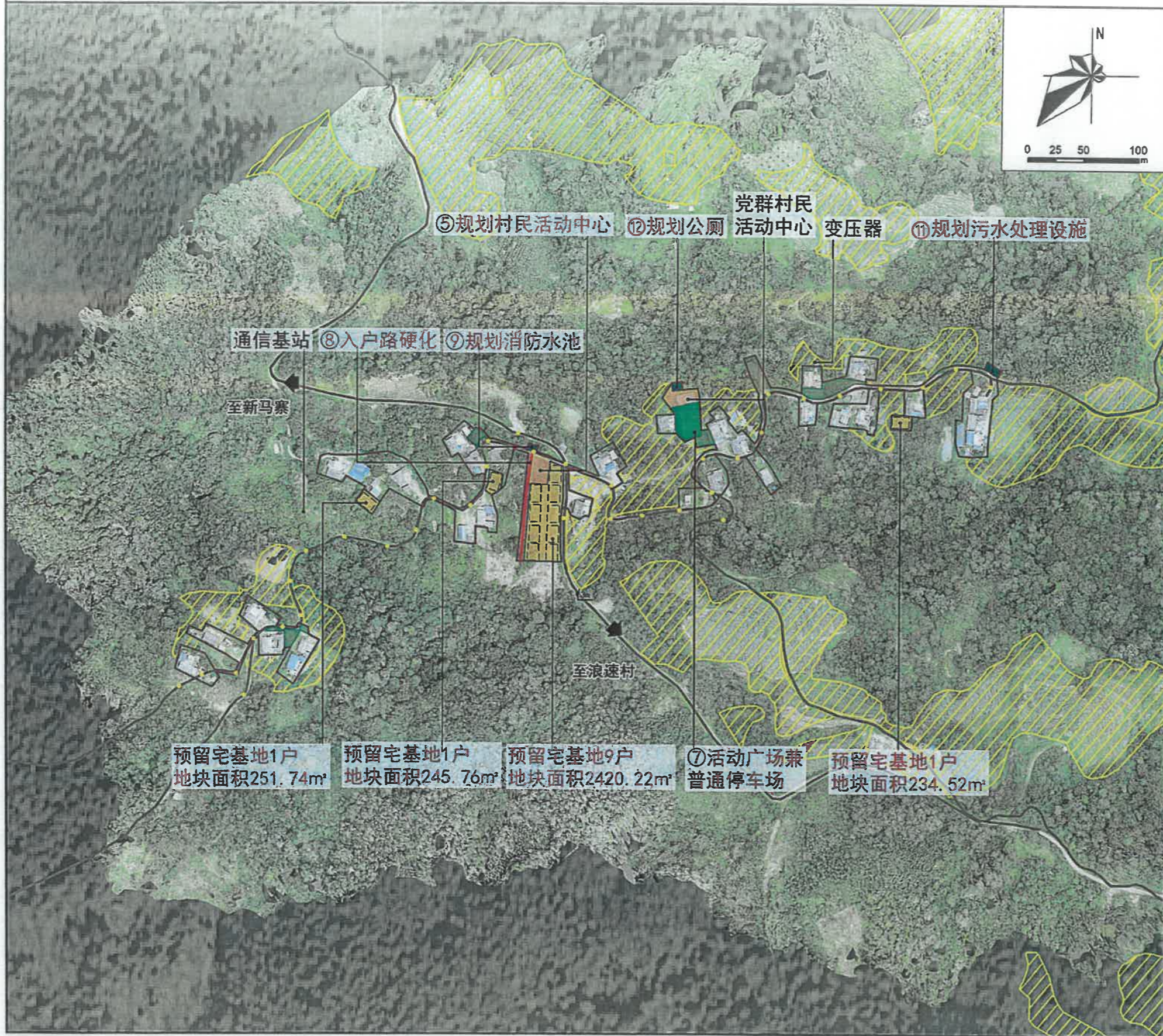
2000国家大地坐标系
1985国家高程基准

支那乡人民政府
云南图腾信息技术股份有限公司 制图



盈江县支那乡崩董村“多规合一”实用性村庄规划 (2021—2035年)

石家寨自然村 (集中居民点) 布局规划图



规划说明

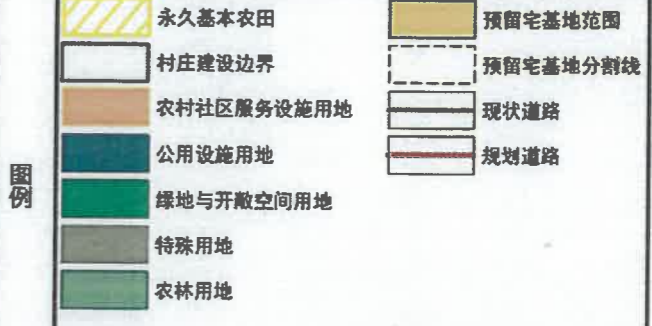
1. 村庄类型
石家寨自然村为整治提升类村庄。
2. 底线管控
基本农田不能占, 持续耕种保护好, 生态红线要规避。
3. 农村宅基地布局
本次规划在集中居民点附近选择合适区域进行规划建设, 紧挨集中居民点, 地势平坦, 与现有村庄联系紧密, 便于统筹布局道路交通和公共服务设施。规划共预留农村宅基地12户, 其中部分利用其他低效村庄建设用地布局。
4. 产业项目布局
规划产业道路硬化0.91千米。
5. 基础设施和公共服务设施配置
规划新增消防水池1处, 垃圾收集点2处, 文化室1处, 村民活动中心1处, 公厕1处, 污水处理设施1处。
6. 道路交通
入户路硬化0.1千米。
7. 绿地与开敞空间
规划绿地与开敞空间0.0721公顷, 活动广场兼普通停车场1处。

公共服务设施和公用设施配置表

序号	设施名称	规格/数量	备注	
1	党群村民活动中心	234.57m ² /1处	现状保留	
2	村民活动中心	370.38m ² /1处	规划新增	
3	文化室	98.83m ² /1处	规划新增	
4	活动广场兼普通停车场	721.43m ² /1处	规划新增	
5	排水设施	污水处理池	100.97m ² /1处	规划新增
6	供水设施	高位水池	1处	现状保留
7	服务设施	零售商店	2处	现状保留
8	电力设施	变压器	1处	现状保留
9		通信基站	1处	现状保留
10	综合防灾设施	消防水池	47.36m ² /1处	规划新增
11	环卫设施	垃圾收集点	2处	规划新增
12		垃圾箱	5只	规划新增
13	公厕	1处	规划新增	
14	公厕	1处	规划新增	

近期重点项目表

序号	项目名称	建设内容	建设规模 (m ²)	投资估算 (万元)	实施年限	备注
1	供水管网	供水管网建设1.23km	—	7.41	2021—2025	
2	污水工程	污水管网建设, 长度1.05km	—	18.89	2021—2025	
3	污水管网	铺设污水管网1.23km	—	26.57	2021—2025	
4	亮化工程	道路照明设备安装36盏	—	1.80	2021—2025	
5	村民活动中心	新建村民活动中心	0.0370	37.04	2021—2025	
6	文化室	新建文化室	0.0099	19.77	2021—2025	
7	活动广场	新建活动广场兼普通停车场	0.0721	79.26	2021—2025	
8	道路硬化	入户路硬化 30m	—	1.93	2021—2025	
9	消防设施	新建消防水池	0.0547	4.26	2021—2025	
10	消防水池	新建消防水池	—	0.11	2021—2025	
11	污水处理设施	污水处理池	0.0094	18.10	2021—2025	
12	公厕	新建公厕	0.0029	0.23	2021—2025	
13	垃圾收集点	新建垃圾收集点	—	0.60	2021—2025	
14	垃圾箱	新建垃圾箱	—	0.20	2021—2025	
15	产业道路	产业道路硬化	—	27.20	2021—2025	
16	文化室	新建文化室	—	2.00	2021—2025	
17	文化室	新建文化室	—	2.00	2021—2025	
总计						236.20



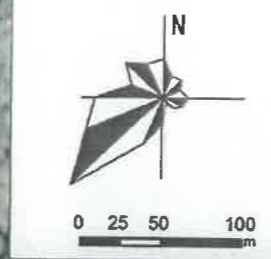
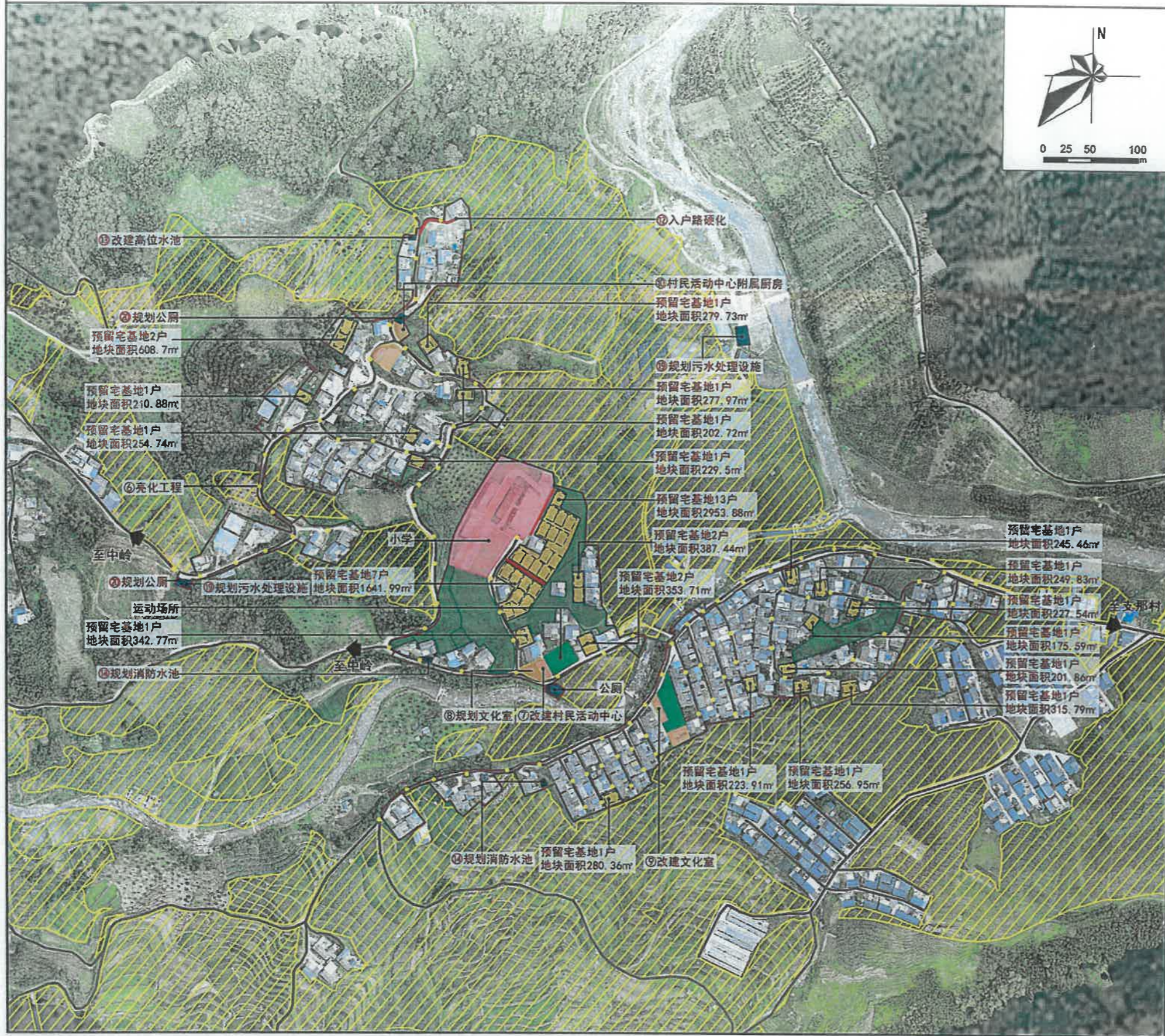
注: 黑色文字标注表示现状设施和项目, 红色文字标注表示规划设施和项目, 用序号标注近期建设项目。

2000国家大地坐标系
1985国家高程基准
支那乡人民政府
云南图腾信息技术有限公司 制图



盈江县支那乡崩董村“多规合一”实用性村庄规划 (2021—2035年)

麻栗自然村 (集中居民点) 布局规划图



规划说明

- 1、村庄类型
麻栗自然村为集聚发展类村庄。
- 2、底线管控
基本农田不能占，持续耕种保护好，生态红线要规避。
- 3、农村宅基地布局
本次规划在集中居民点附近选择合适区域进行规划建设，紧挨集中居民点，地势平坦，与现有村庄联系紧密，便于统筹布局道路交通和公共服务设施。规划共预留农村宅基地42户，其中部分利用其他低效村庄建设用地布局。
- 4、产业项目布局
规划产业道路硬化1.5千米，修建灌溉沟渠1千米。
- 5、基础设施和公共服务设施配置
规划新增消防水池2处，改造高位水池1处，垃圾收集点1处，新建文化室1处，改建文化室1处，改建村民活动中心1处，村民活动中心附属厨房1处，改建钢架桥1处，公厕1处，污水处理设施2处。
- 6、道路交通
规划村内主道0.04千米，入户路硬化0.15千米，安装护栏0.53千米。

公共服务设施和公用设施配置表

序号	设施名称	建设内容	建设规模	建设年限	备注
1	村民活动中心	新建村民活动中心	499.27m²/处	2021—2025	现状保留
2	村民活动中心	村民活动中心	327.3m²/处	2021—2025	现状保留
3	文化室	文化室	205.2m²/处	2021—2025	现状保留
4	文化室	文化室	232.84m²/处	2021—2025	现状保留
5	文化室	文化室	216.09m²/处	2021—2025	现状保留
6	文化室	文化室	202.11m²/处	2021—2025	现状保留
7	文化室	文化室	181.81m²/处	2021—2025	现状保留
8	污水处理设施	污水处理设施	335.07m²/处	2021—2025	现状保留
9	污水处理设施	污水处理设施	42.12m²/处	2021—2025	现状保留
10	污水处理设施	污水处理设施	229.48m²/处	2021—2025	现状保留
11	污水处理设施	污水处理设施	18	2021—2025	现状保留
12	污水处理设施	污水处理设施	25	2021—2025	现状保留
13	污水处理设施	污水处理设施	48	2021—2025	现状保留
14	污水处理设施	污水处理设施	92.16m²/处	2021—2025	现状保留
15	污水处理设施	污水处理设施	18	2021—2025	现状保留
16	污水处理设施	污水处理设施	303	2021—2025	现状保留
17	污水处理设施	污水处理设施	77.41m²/处	2021—2025	现状保留

近期重点项目表

序号	项目名称	建设内容	建设规模	建设年限	备注
1	房屋建设	房屋建设	72.89	2021—2025	
2	道路硬化	道路硬化	1.021	2021—2025	
3	污水处理	污水处理	34.92	2021—2025	
4	污水处理	污水处理	34.92	2021—2025	
5	污水处理	污水处理	37.29	2021—2025	
6	污水处理	污水处理	8.20	2021—2025	
7	村民活动中心	新建村民活动中心	0.027	2021—2025	
8	文化室	新建文化室	0.016	2021—2025	
9	文化室	新建文化室	0.023	2021—2025	
10	污水处理	污水处理	0.029	2021—2025	
11	污水处理	污水处理	0.77	2021—2025	
12	污水处理	污水处理	0.68	2021—2025	
13	污水处理	污水处理	0.042	2021—2025	
14	污水处理	污水处理	0.042	2021—2025	
15	污水处理	污水处理	1.29	2021—2025	
16	污水处理	污水处理	0.09	2021—2025	
17	污水处理	污水处理	34.47	2021—2025	
18	污水处理	污水处理	15.60	2021—2025	
19	污水处理	污水处理	0.020	2021—2025	
20	污水处理	污水处理	0.26	2021—2025	
21	污水处理	污水处理	0.10	2021—2025	
22	污水处理	污水处理	0.75	2021—2025	
23	产业道路	产业道路	138.20	2021—2025	
24	产业道路	产业道路	38.04	2021—2025	
25	文化室	新建文化室	2.00	2021—2025	
26	文化室	新建文化室	2.00	2021—2025	
总计			991.21		

图例

- 永久基本农田 (黄色斜线)
- 村庄建设边界 (黑色实线)
- 农村社区服务设施用地 (棕色)
- 教育用地 (红色)
- 公用设施用地 (绿色)
- 绿地与开敞空间用地 (深绿色)
- 农林用地 (浅绿色)
- 预留宅基地范围 (黄色)
- 预留宅基地分割线 (虚线)
- 现状道路 (灰色)
- 规划道路 (红色)

注：黑色文字标注表示现状设施和项目，红色文字标注表示规划设施和项目，用序号标注近期建设项目。

2000国家大地坐标系
1985国家高程基准

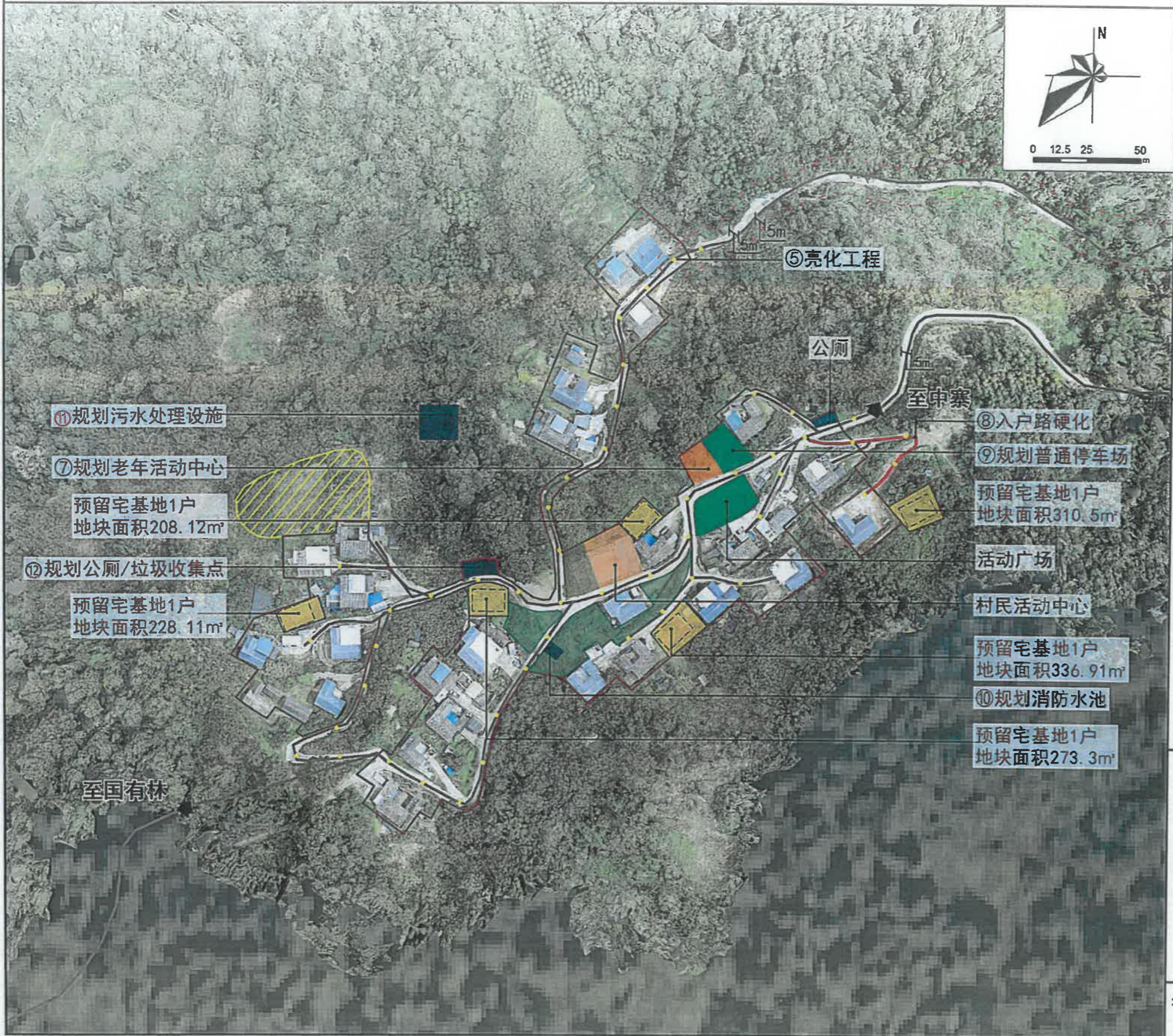
支那乡人民政府
云南图腾信息技术有限公司 制图



支那乡崩董村(保)规划

盈江县支那乡崩董村“多规合一”实用性村庄规划 (2021—2035年)

老干沟自然村 (集中居民点) 布局规划图



规划说明

1. 村庄类型
老干沟自然村为整治提升类村庄。
2. 底线管控
基本农田不能占, 持续耕种保护好, 生态红线要避让。
3. 农村宅基地布局
本次规划在集中居民点附近选择合适区域进行规划建设, 紧挨集中居民点, 地势平坦, 与现有村庄联系紧密, 便于统筹布局道路交通和公共服务设施。规划共预留农村宅基地5户, 其中部分利用其他低效村庄建设用地布局。
4. 产业项目布局
规划产业道路硬化7.15千米。
5. 基础设施和公共服务设施配置
规划新增消防水池1处, 垃圾收集点1处, 文化室1处, 公厕1处, 污水处理设施1处, 老年活动中心1处。
6. 道路交通
入户路硬化0.09千米, 规划普通停车场1处。
7. 绿地与开敞空间
规划绿地与开敞空间0.0287公顷。

公共服务设施和公用设施配置表

序号	设施名称	规格/数量	备注
1	农村村民活动中心	454.22m²/1处	现状保留
2	文化室	88.44m²/1处	规划新建
3	活动广场	488.95m²/1处	现状保留
4	老年活动中心	228.23m²/1处	规划新建
5	污水处理设施	277.15m²/1处	规划新建
6	高位水池	1处	现状保留
7	排水设施	1处	现状保留
8	公厕	2处	现状保留
9	普通停车场	284.99m²/1处	规划新建
10	变配电	1处	现状保留
11	消防水池	1处	现状保留
12	综合管理用房	36.63m²/1处	规划新建
13	垃圾收集点	1处	规划新建
14	环卫设施	8只	现状保留
15	公共厕所	123.94m²/1处	现状保留

近期重点项目目录

序号	项目名称	主要内容	投资估算 (万元)	建设年限	备注	
1	乡村建设	乡村建设提升	2.8942	2021—2025		
2	供水工程	供水管网改造0.09km	—	4.17	2021—2025	
3	排水工程	排水管网改造、安装0.09km	—	4.63	2021—2025	
4	污水处理	新建污水处理站0.0287hm²	—	56.68	2021—2025	
5	亮化工程	村内入户道路亮化工程	—	2.48	2021—2025	
6	文化室	新建文化室	0.8858	11.69	2021—2025	
7	老年活动中心	新建老年活动中心	0.8236	32.62	2021—2025	
8	道路硬化	入户路硬化0.09km	—	1.71	2021—2025	
9	普通停车场	新建普通停车场	0.8267	8.24	2021—2025	
10	公厕	新建公厕	0.8829	3.47	2021—2025	
11	污水处理设施	新建污水处理站	0.8277	37.72	2021—2025	
12	公共厕所	新建公共厕所	0.8134	9.92	2021—2025	
13	垃圾收集点	新建垃圾收集点1个	—	0.83	2021—2025	
14	环卫设施	新建环卫设施1个	—	0.18	2021—2025	
15	产业道路	产业道路硬化7.15km	—	214.46	2021—2025	
16	文化室	新建文化室	—	2.89	2021—2025	
17	文化室	新建文化室	—	2.89	2021—2025	
总计				391.89		

图例

	永久基本农田		预留宅基地范围
	村庄建设边界		预留宅基地分割线
	农村社区服务设施用地		建筑控制区
	文化用地		现状道路
	公用设施用地		规划道路
	绿地与开敞空间用地		
	特殊用地		
	农林用地		

注: 黑色文字标注表示现状设施和项目, 红色文字标注表示规划设施和项目, 用序号标注近期建设项目。

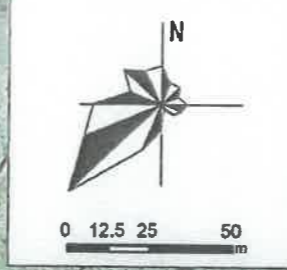
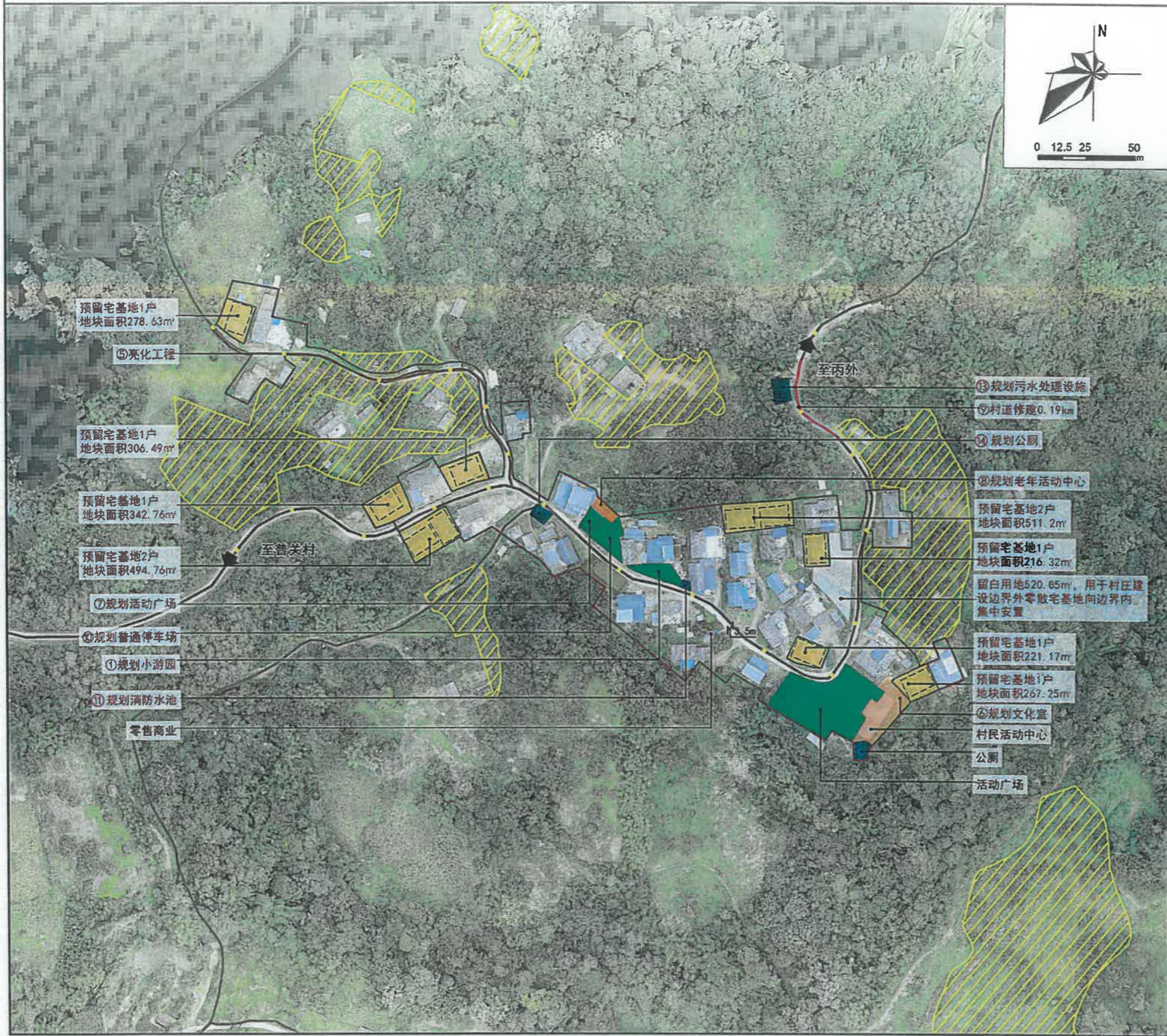
2000国家大地坐标系
1985国家高程基准

支那乡人民政府
云南图腾信息技术股份有限公司 制图



盈江县支那乡崩董村“多规合一”实用性村庄规划 (2021—2035年)

浪速自然村 (集中居民点) 布局规划图



规划说明

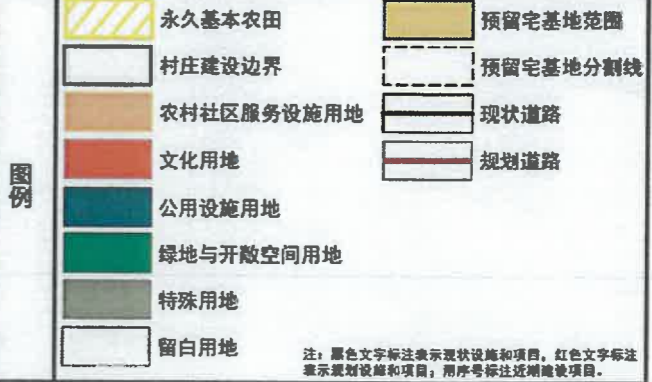
- 1、村庄类型
浪速自然村为整治提升类村庄。
- 2、底线管控
基本农田不能占,持续耕种保护好,生态红线要规避。
- 3、农村宅基地布局
本次规划在集中居民点附近选择合适区域进行规划建设,紧靠集中居民点,地势平坦,与现有村庄联系紧密,便于统筹布局道路交通和公共服务设施。规划共预留农村宅基地10户,其中部分利用其他低效村庄建设用地布局。
- 4、产业项目布局
规划产业道路硬化0.57千米,修建灌溉沟渠1.23千米。
- 5、基础设施和公共服务设施配置
规划新增消防水池1处,垃圾收集点1处,文化室1处,公厕1处,污水处理设施1处,老年活动中心1处。
- 6、道路交通
村道修建0.19千米,规划普通停车场1处。
- 7、绿地与开敞空间
规划绿地与开敞空间0.0481公顷,布局小公园1处,小广场1处。

公共服务设施和公用设施配置表

序号	设施名称	规格/数量	备注
1	文化室	101.72m ² /1处	规划新增
2	党群村民活动中心	371.74m ² /1处	现状保留
3	健身广场	92.14m ² /1处	规划新增
4	老年活动中心	82.19m ² /1处	规划新增
5	污水处理池	104.76m ² /1处	规划新增
6	高位水池	1处	现状保留
7	公厕	2处	现状保留
8	普通停车场	218.65m ² /1处	规划新增
9	变压机	1处	现状保留
10	消防水池	18.85m ² /1处	规划新增
11	垃圾收集点	1处	规划新增
12	垃圾箱	5只	现状保留
13	公共厕所	78.95m ² /1处	现状保留

近期重点项目表

项目类别	序号	项目名称	主要内容	用地面积 (公顷)	投资规模 (万元)	实施年限	备注
人居环境整治	1	保留地	五中队	0.979	—	2021—2025	
	2	供水管网	供水管网改造0.05km	—	4.47	2021—2025	
	3	污水处理	污水管网改造,支路0.05km	—	4.21	2021—2025	
	4	供水管网	供水管网改造0.54km	—	11.23	2021—2025	
	5	亮化工程	村内主干道安装太阳能路灯21盏	—	1.05	2021—2025	
	6	文化室	新建文化室	0.992	20.34	2021—2025	
	7	健身广场	新建健身广场	0.092	10.14	2021—2025	
	8	老年活动中心	新建老年活动中心	0.082	6.22	2021—2025	
	9	保留地	村保留地0.19ha	—	3.76	2021—2025	
	10	集中供水点	新建集中供水点	0.029	4.27	2021—2025	
	11	消防水池	新建消防水池	0.019	1.70	2021—2025	
	12	新建项目用地	新建项目用地	—	6.20	2021—2025	
	13	污水处理设施	污水处理设施	0.005	10.40	2021—2025	
产业发展	14	公共厕所	新建公共厕所	0.004	4.91	2021—2025	
	15	垃圾收集点	新建垃圾收集点1个	—	0.03	2021—2025	
	16	垃圾收集点	新建垃圾收集点1个	—	0.15	2021—2025	
	17	产业项目用地	新建项目用地	—	34.90	2021—2025	
其他	18	产业项目用地	产业项目用地	—	17.34	2021—2025	
	19	文化室	新建文化室	—	2.00	2021—2025	
	20	文化室	新建文化室	—	2.00	2021—2025	
总计						152.00	



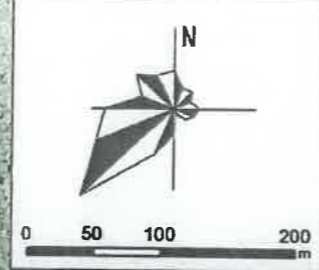
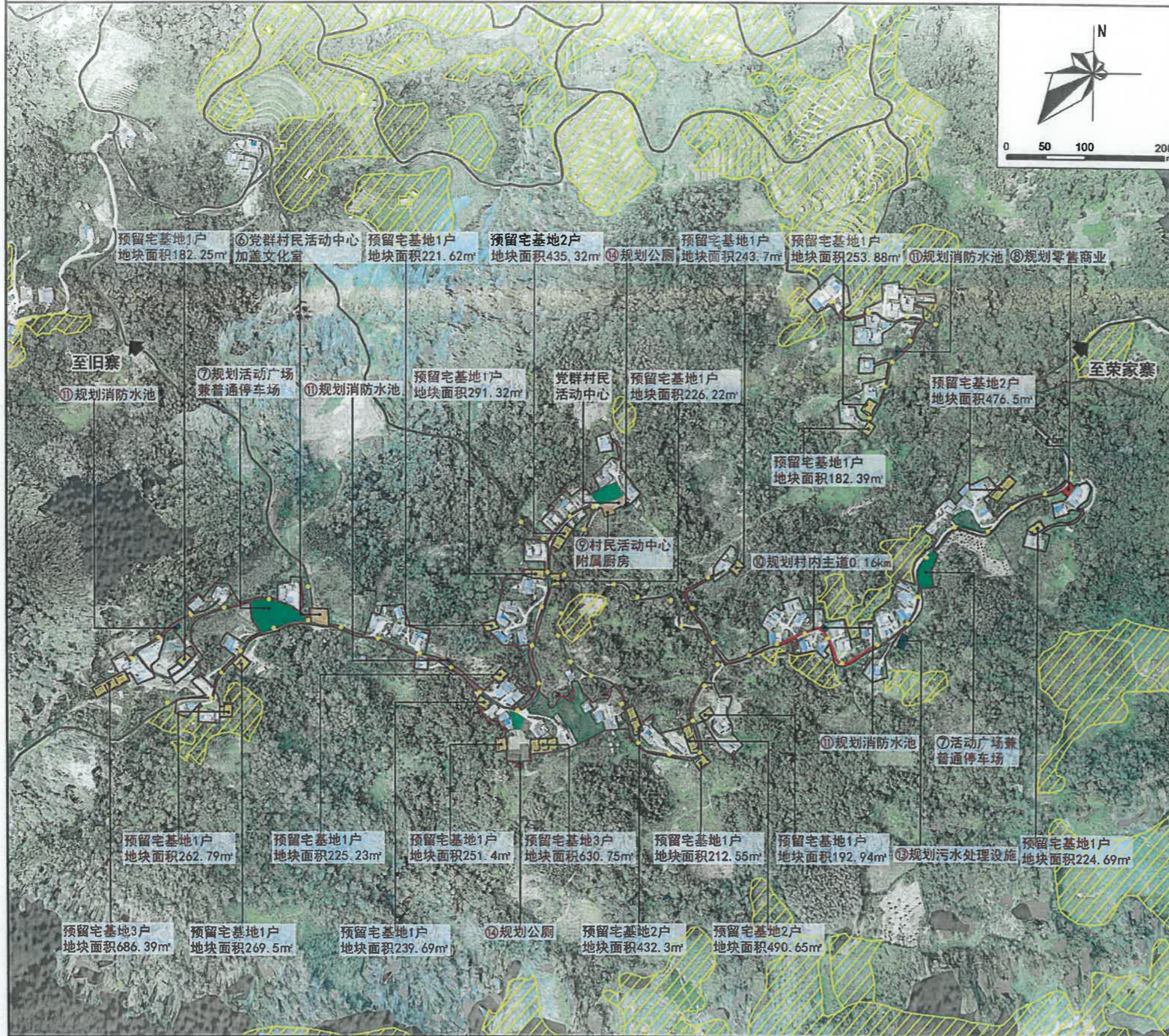
2000国家大地坐标系
1985国家高程基准

支那乡人民政府
云南图腾信息技术股份有限公司 制图



盈江县支那乡崩董村“多规合一”实用性村庄规划 (2021—2035年)

盘总自然村(集中居民点) 布局规划图



规划说明

- 1、村庄类型
盘总自然村为集聚发展类村庄。
- 2、底线管控
基本农田不能占，持续耕种保护好，生态红线要规避。
- 3、农村宅基地布局
本次规划在集中居民点附近选择合适区域进行规划建设，紧挨集中居民点，地势平坦，与现有村庄联系紧密，便于统筹布局道路交通和公共服务设施。规划共预留农村宅基地 29 户，其中部分利用其他低效村庄建设用地布局。
- 4、产业项目布局
规划产业道路硬化 0.68 千米。
- 5、基础设施和公共服务设施配置
规划新增消防水池 4 处，高位水池 1 处，垃圾收集点 3 处，党群村民活动中心加盖文化室 1 处，零售商业 1 处，村民活动中心附属厨房 1 处，公厕 2 处，污水处理设施 1 处。
- 6、道路交通
规划村内主道 0.16 千米。
- 7、绿地与开放空间
规划绿地与开放空间 0.2584 公顷，活动广场兼普通停车场 1 处。

公共服务设施和公用设施配置表

序号	设施名称	建设内容	建设规模	建设年限	备注
1	党群村民活动中心	党群村民活动中心	400.00m ²	2021-2025	现状保留
2	党群村民活动中心加盖文化室	党群村民活动中心加盖文化室	200.00m ²	2021-2025	新建
3	规划消防水池	消防水池	200.00m ³	2021-2025	新建
4	规划零售商业	零售商业	400.00m ²	2021-2025	新建
5	规划公厕	公厕	200.00m ²	2021-2025	新建
6	规划污水处理设施	污水处理设施	100.00m ³	2021-2025	新建
7	规划活动广场兼普通停车场	活动广场兼普通停车场	1000.00m ²	2021-2025	新建
8	规划公厕	公厕	200.00m ²	2021-2025	新建
9	规划公厕	公厕	200.00m ²	2021-2025	新建
10	规划公厕	公厕	200.00m ²	2021-2025	新建
11	规划公厕	公厕	200.00m ²	2021-2025	新建
12	规划公厕	公厕	200.00m ²	2021-2025	新建
13	规划公厕	公厕	200.00m ²	2021-2025	新建
14	规划公厕	公厕	200.00m ²	2021-2025	新建
15	规划公厕	公厕	200.00m ²	2021-2025	新建
16	规划公厕	公厕	200.00m ²	2021-2025	新建
17	规划公厕	公厕	200.00m ²	2021-2025	新建
18	规划公厕	公厕	200.00m ²	2021-2025	新建
19	规划公厕	公厕	200.00m ²	2021-2025	新建
20	规划公厕	公厕	200.00m ²	2021-2025	新建
21	规划公厕	公厕	200.00m ²	2021-2025	新建
22	规划公厕	公厕	200.00m ²	2021-2025	新建
23	规划公厕	公厕	200.00m ²	2021-2025	新建
24	规划公厕	公厕	200.00m ²	2021-2025	新建
25	规划公厕	公厕	200.00m ²	2021-2025	新建
26	规划公厕	公厕	200.00m ²	2021-2025	新建
27	规划公厕	公厕	200.00m ²	2021-2025	新建
28	规划公厕	公厕	200.00m ²	2021-2025	新建
29	规划公厕	公厕	200.00m ²	2021-2025	新建

近期重点项目表

序号	项目名称	建设内容	建设规模	建设年限	备注	
1	村庄建设	新建村庄	20.00	2021-2025		
2	供水管网	供水管网建设 2.75km	14.40	2021-2025		
3	排水工程	排水工程建设，支路 4.75km	47.20	2021-2025		
4	污水管网	污水管网建设 1.12km	2.32	2021-2025		
5	亮化工程	亮化工程 100盏	3.90	2021-2025		
6	文化室	党群村民活动中心文化室	0.0071	18.50	2021-2025	
7	规划广场	规划广场兼普通停车场	0.2004	204.24	2021-2025	
8	零售商业	零售商业建设	0.0425	13.00	2021-2025	
9	公厕	村民活动中心公厕	0.0120	12.00	2021-2025	
10	消防水池	消防水池建设 0.10km	2.35	2021-2025		
11	污水处理	污水处理建设	0.0204	20.16	2021-2025	
12	供水管网	供水管网建设 0.12km	0.13	2021-2025		
13	污水管网	污水管网建设	0.0425	17.47	2021-2025	
14	公厕	公厕建设	0.0100	6.00	2021-2025	
15	垃圾收集点	垃圾收集点建设 3个	0.10	2021-2025		
16	垃圾收集点	垃圾收集点建设 3个	0.45	2021-2025		
17	产业道路	产业道路建设 0.68km	26.45	2021-2025		
18	文化室	文化室建设	2.00	2021-2025		
19	文化室	文化室建设	2.00	2021-2025		
总计			472.95			

图例

- 永久基本农田
- 村庄建设边界
- 农村社区服务设施用地
- 商业服务业用地
- 公用设施用地
- 绿地与开放空间用地
- 特殊用地
- 农林用地
- 预留宅基地范围
- 预留宅基地分割线
- 现状道路
- 规划道路

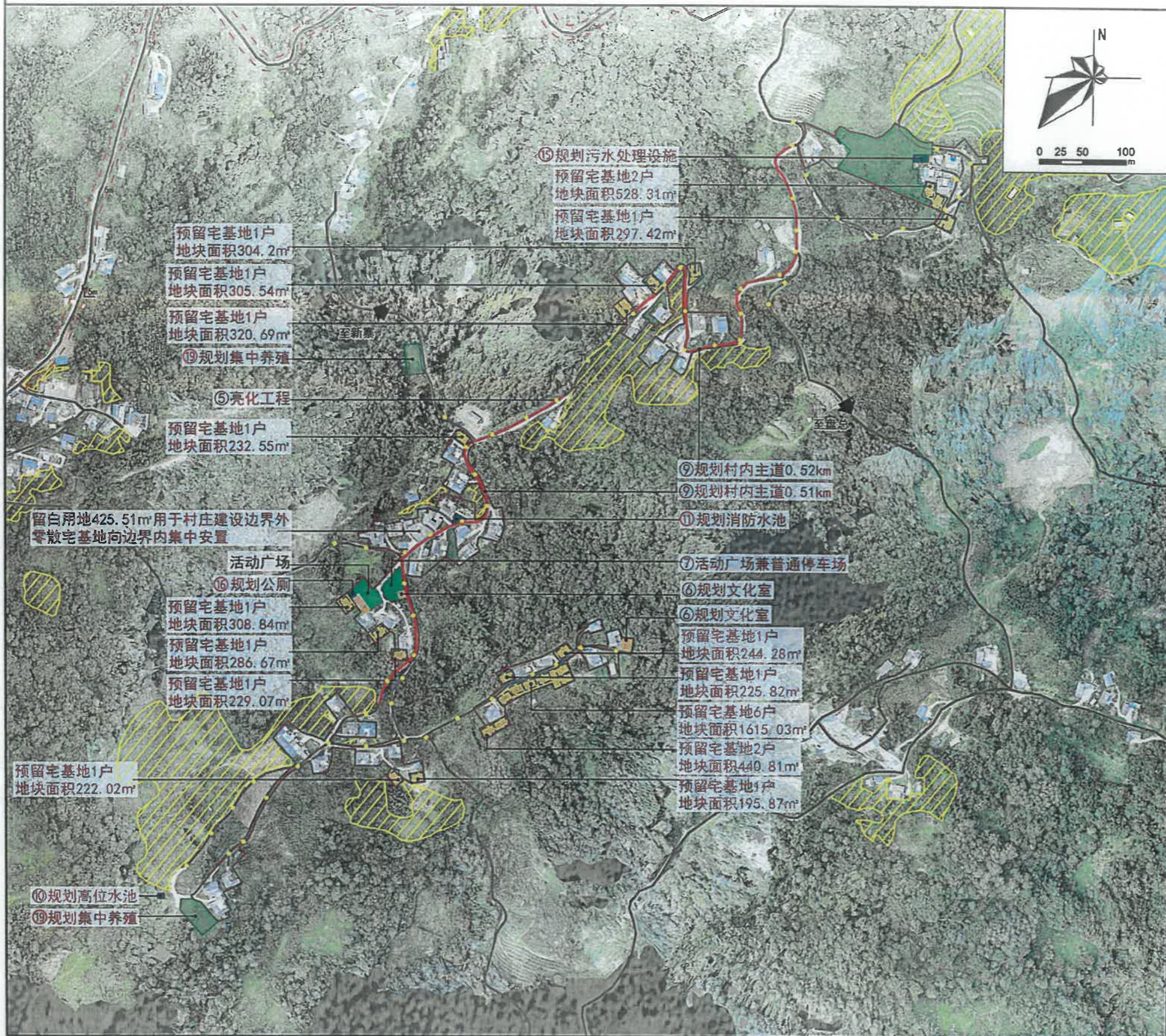
注：黑色文字标注表示现状设施和项目，红色文字标注表示规划设施和项目，用序号标注近期建设项目。

2000国家大地坐标系 1985国家高程基准 支那乡人民政府 云南图腾信息技术股份有限公司 制图



盈江县支那乡“崩董村”多规合一“实用性村庄规划 (2021—2035年)

新马寨自然村(集中居民点) 布局规划图



规划说明

1. 村庄类型
新马寨自然村为整治提升类村庄。
2. 底线管控
基本农田不能占, 持续耕种保护好, 生态红线要规避。
3. 农村宅基地布局
本次规划在集中居民点附近选择合适区域进行规划建设, 紧挨集中居民点, 地势平坦, 与现有村庄联系紧密, 便于统筹布局道路交通和公共服务设施。规划共预留农村宅基地 22 户, 其中部分利用其他低效村庄建设用地布局。
4. 产业项目布局
规划集中养殖 0.1665 公顷。
5. 基础设施和公共服务设施配置
规划新增消防水池 1 处, 高位水池 1 处, 垃圾收集点 1 处, 文化室 2 处, 公厕 1 处, 污水处理设施 1 处, 寨门 1 处。
6. 道路交通
村道修建 0.14 千米, 规划村内主道 1.03 千米, 安装护栏 2.05 千米。
7. 绿地与开放空间
规划绿地与开放空间 0.0593 公顷, 活动广场兼普通停车场 1 处。

公共服务设施和公用设施配置表

序号	设施类型	设施名称	规格/数量	备注
1	文体设施	党群村民活动中心	233.73m ² /1处	现状保留
2		文化室	227.84m ² /2处	规划新建
3		活动广场兼普通停车场	592.51m ² /1处	规划新建
4	排水设施	活动广场兼普通停车场	647.45m ² /1处	现状保留
5		污水处理设施	145.03m ² /1处	规划新建
6	供水设施	高位水池	1处	现状保留
7		寨门	48.07m ² /1处	规划新建
8	环卫设施	垃圾收集点	1处	现状保留
9		公厕	2处	现状保留
10	综合防灾设施	消防水池	94.04m ² /1处	规划新建
11		垃圾收集点	1处	现状保留
12	环卫设施	垃圾收集点	15处	规划新建
13		公共厕所	42.4m ² /1处	规划新建

近期重点项目表

序号	项目名称	建设内容	建设规模(万m ²)	投资估算(万元)	实施年限	备注
1	人居环境整治	村寨大门	—	16.00	2021—2025	
2	供水工程	供水管网建设1.0km	—	9.42	2021—2025	
3		供水工程	供水管网建设, 直径2.0km	—	22.08	2021—2025
4	污水处理	污水处理站建设1.0km	—	47.64	2021—2025	
5		污水处理	污水处理站建设, 直径2.0km	—	3.23	2021—2025
6	文化室	新建文化室	0.0236	48.87	2021—2025	
7		活动广场	活动广场兼普通停车场	0.0893	65.10	2021—2025
8	公厕	新建公厕	—	2.79	2021—2025	
9		公厕	规划村内公厕	—	38.44	2021—2025
10	供水设施	新建高位水池	0.0048	6.20	2021—2025	
11		污水处理	新建污水处理站	0.0094	9.47	2021—2025
12	消防水池	新建消防水池	—	6.11	2021—2025	
13		消防水池	新建消防水池	—	6.71	2021—2025
14	寨门	新建寨门	—	106.49	2021—2025	
15		寨门	寨门建设	—	14.80	2021—2025
16	垃圾收集点	新建垃圾收集点	—	4.98	2021—2025	
17		垃圾收集点	新建垃圾收集点	—	6.69	2021—2025
18	垃圾收集点	新建垃圾收集点	—	6.18	2021—2025	
19		垃圾收集点	新建垃圾收集点	—	2.88	2021—2025
20	文化室	新建文化室	—	2.88	2021—2025	
21		文化室	新建文化室	—	2.88	2021—2025
总计				384.23		

图例

- 永久基本农田 (斜线阴影)
- 村庄建设边界 (虚线)
- 农村社区服务设施用地 (棕色)
- 公用设施用地 (深蓝色)
- 绿地与开放空间用地 (绿色)
- 留白用地 (浅灰色)
- 农林用地 (深绿色)
- 预留宅基地范围 (黄色)
- 预留宅基地分割线 (虚线)
- 建筑控制区 (点状阴影)
- 现状道路 (细实线)
- 规划道路 (粗实线)

注: 黑色文字标注表示现状设施和项目, 红色文字标注表示规划设施和项目, 用序号标注近期建设项目。

2000国家大地坐标系
1985国家高程基准

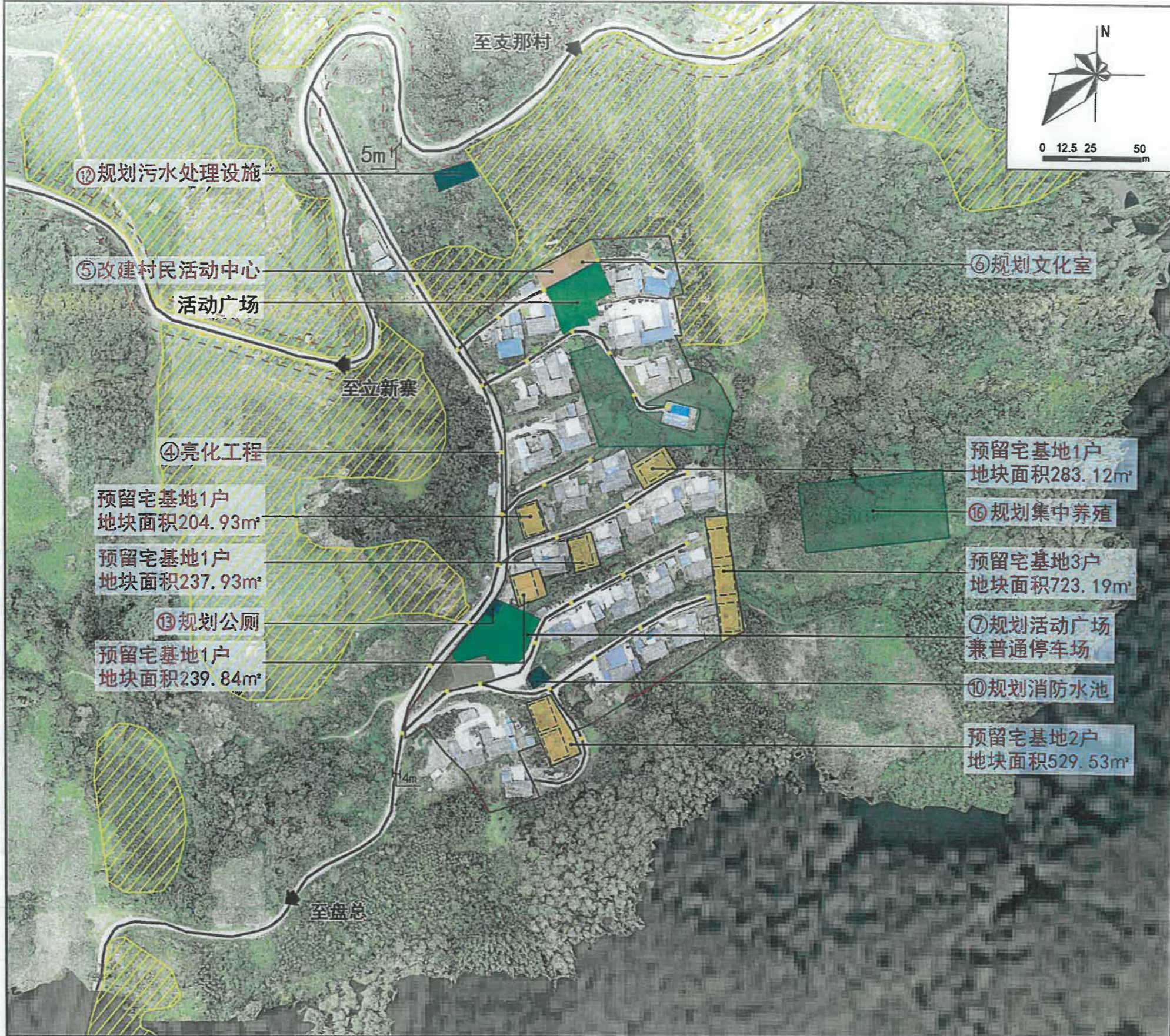
支那乡人民政府
云南图腾信息技术股份有限公司 制图



支那乡项目(保康)规划

盈江县支那乡崩董村“多规合一”实用性村庄规划 (2021—2035年)

荣家寨自然村(集中居民点) 布局规划图



规划说明

1. 村庄类型
荣家寨自然村为整治提升类村庄。
2. 底线管控
基本农田不能占,持续耕种保护好,生态红线要规避。
3. 农村宅基地布局
本次规划在集中居民点附近选择合适区域进行规划建设,紧挨集中居民点,地势平坦,与现有村庄联系紧密,便于统筹布局道路交通和公共服务设施。规划共预留农村宅基地9户,其中部分利用其他低效村庄建设用地布局。
4. 产业项目布局
规划产业道路硬化0.91千米,规划集中养殖0.2579公顷。
5. 基础设施和公共服务设施配置
规划新增消防水池1处,垃圾收集点1处,文化室1处,改建村民活动中心1处,公厕1处,污水处理设施1处,凉亭1处。
6. 道路交通
村道修建0.1千米。
7. 绿地与开敞空间
规划绿地与开敞空间0.0632公顷,活动广场兼普通停车场1处。

公共服务设施和公用设施配置表

序号	设施名称	规格/数量	备注
1	村民活动中心	180.22m ² /1处	现状改造
2	文化室	177.57m ² /1处	规划新增
3	活动广场	681.43m ² /1处	现状保留
4	活动广场兼普通停车场	832.09m ² /1处	规划新增
5	污水处理设施	192.2m ² /1处	规划新增
6	消防水池	1处	现状保留
7	高位水池	1处	现状保留
8	凉亭	1处	现状保留
9	公厕	1处	现状保留
10	垃圾收集点	73.99m ² /1处	规划新增
11	垃圾收集点	1处	规划新增
12	垃圾收集点	8只	现状保留
13	公共厕所	54.44m ² /1处	现状保留

近期重点项目表

序号	项目名称	建设内容	用地面积(公顷)	投资估算(万元)	建设年限	备注
1	供水管网	供水管网建设1.27km	—	7.42	2021—2025	
2	雨污工程	雨污管网建设,支管7.89km	—	18.39	2021—2025	
3	村舍改造	村舍改造小面积1.32km	—	36.57	2021—2025	
4	亮化工程	村内主要干道及公共区域亮化24盏	—	1.70	2021—2025	
5	村民活动中心	改建村民活动中心	0.0188	13.18	2021—2025	
6	文化室	新建文化室	0.0170	35.51	2021—2025	
7	活动广场	现状广场兼普通停车场	0.0002	91.53	2021—2025	
8	公共厕所	改造公共厕所	—	1.80	2021—2025	
9	消防设施	新建消防水池	—	1.93	2021—2025	
10	污水处理	新建污水处理池	0.0070	6.66	2021—2025	
11	垃圾收集点	新建垃圾收集点	—	0.11	2021—2025	
12	污水处理	污水处理设施	0.0192	19.13	2021—2025	
13	公共厕所	新建公共厕所	0.0054	4.56	2021—2025	
14	垃圾收集点	新建垃圾收集点	—	0.06	2021—2025	
15	垃圾收集点	新建垃圾收集点	—	0.19	2021—2025	
16	集中养殖	新建集中养殖	0.2579	36.57	2021—2025	
17	产业道路硬化	产业道路硬化	—	27.26	2021—2025	
18	文化室	新建文化室	—	2.80	2021—2025	
19	文化室	新建文化室	—	2.80	2021—2025	
总计				279.76		

图例

- 永久基本农田 (斜线阴影)
- 村庄建设边界 (虚线)
- 农村社区服务设施用地 (棕色)
- 公用设施用地 (深蓝色)
- 绿地与开敞空间用地 (绿色)
- 特殊用地 (灰色)
- 农林用地 (浅绿色)
- 预留宅基地范围 (黄色)
- 预留宅基地分割线 (虚线)
- 建筑控制区 (虚线)
- 现状道路 (实线)

注:黑色文字标注表示现状设施和项目,红色文字标注表示规划设施和项目;用序号标注近期建设项目。

2000国家大地坐标系
1985国家高程基准

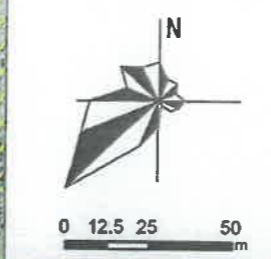
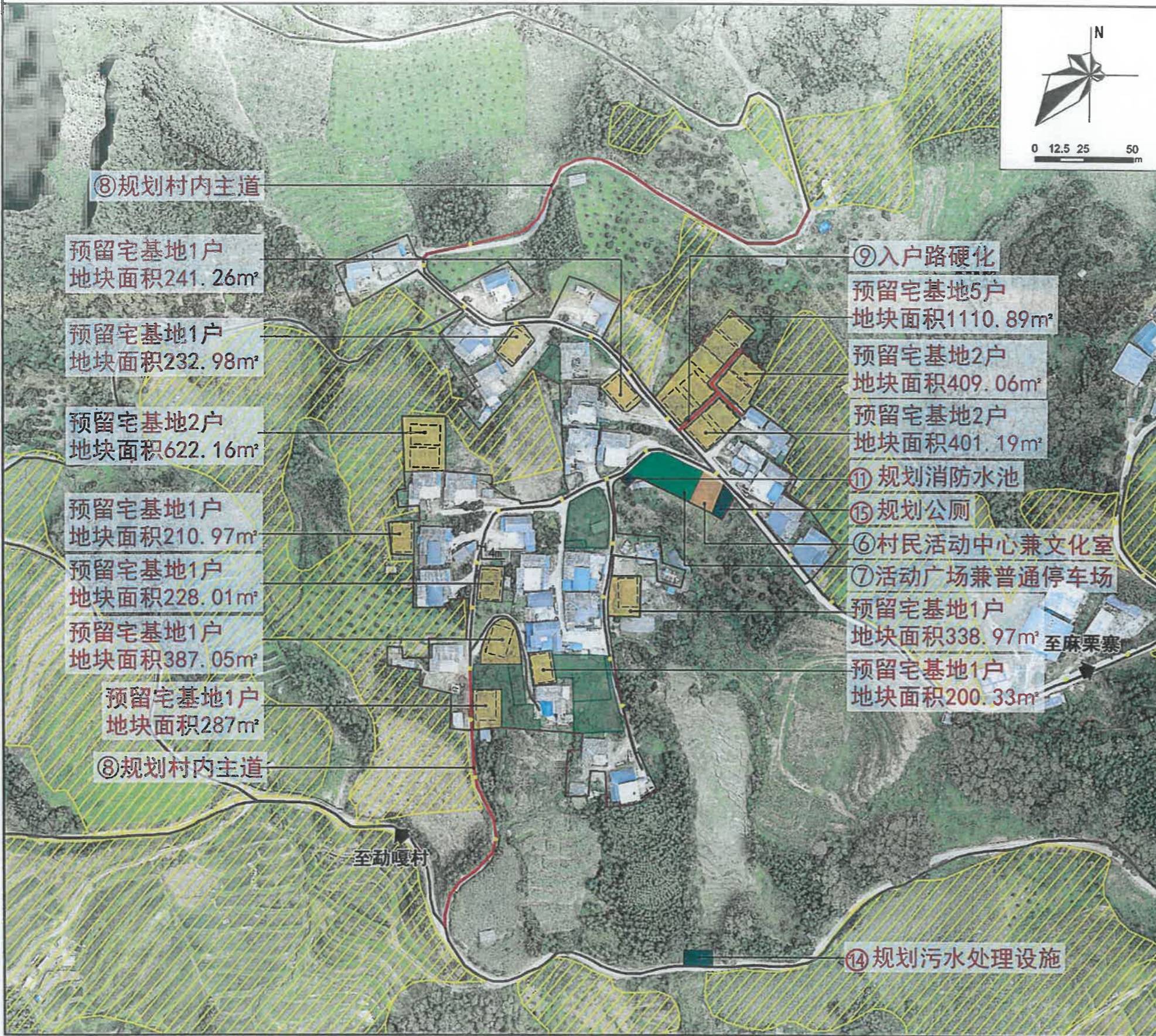
支那乡人民政府
云南图腾信息技术股份有限公司 制图



支那乡崩董村自然村规划

盈江县支那乡崩董村“多规合一”实用性村庄规划 (2021—2035年)

中岭自然村 (集中居民点) 布局规划图



规划说明

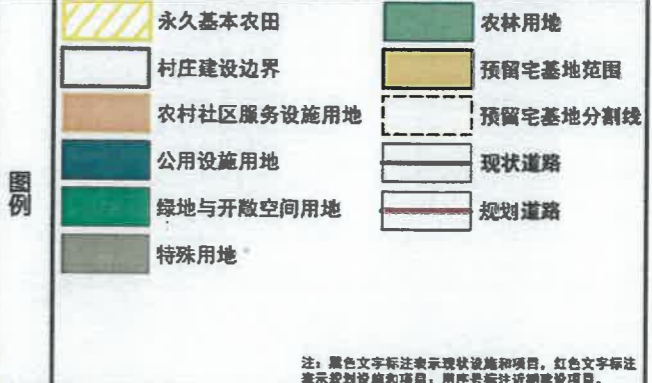
- 1、村庄类型
中岭自然村为整治提升类村庄。
- 2、底线管控
基本农田不能占,持续耕种保护好,生态红线要规避。
- 3、农村宅基地布局
本次规划在集中居民点附近选择合适区域进行规划建设,紧挨集中居民点,地势平坦,与现有村庄联系紧密,便于统筹布局道路交通和公共服务设施。规划共预留农村宅基地19户,其中部分利用其他低效村庄建设用地布局。
- 4、基础设施和公共服务设施配置
规划新增消防水池1处,垃圾收集点1处,村民活动中心兼文化室1处,公厕1处,污水处理设施1处。
- 5、道路交通
规划村内主道0.39千米,安装护栏0.1千米,规划入户路硬化0.07千米。
- 6、绿地与开敞空间
规划绿地与开敞空间0.0523公顷,活动广场兼普通停车场1处。

公共服务设施和公用设施配置表

序号	设施类型	设施名称	规模/数量	备注
1	文体设施	村民活动中心兼文化室	209.56m ² /1处	规划新增
2	文体设施	活动广场兼普通停车场	522.77m ² /1处	规划新增
3	排水设施	污水处理设施	114.14m ² /1处	规划新增
4	给水设施	高位水池	2处	现状保留
5	给水设施	高位水池	1处	规划新增
6	服务设施	零售商业	2处	现状保留
7	电力设施	通信基站	1处	现状保留
8	综合防灾设施	消防水池	31.94m ² /1处	规划新增
9	环卫设施	垃圾收集点	1处	规划新增
10	环卫设施	垃圾桶	7只	规划新增
11	环卫设施	公共厕所	1处	规划新增

近期重点项目表

序号	项目名称	建设内容	建设规模(公顷)	投资规模(万元)	建设年限	备注
1	山冲修复	山冲修复	3.2x3	56.85	2021—2025	生态修复
2	供水管网	供水管网改造0.49km	—	6.26	2021—2025	
3	排水工程	排水管网改造,长约2.5km	—	12.43	2021—2025	
4	供水管网	铺设供水管网0.7km	—	14.19	2021—2025	
5	亮化工程	规划村内主要道路亮化工程	—	1.25	2021—2025	
6	文化室	村民活动中心兼文化室	0.6269	24.43	2021—2025	
7	活动广场	活动广场兼普通停车场	0.6223	27.20	2021—2025	
8	消防水池	消防水池	—	7.74	2021—2025	
9	入户路硬化	入户路硬化0.07km	—	1.44	2021—2025	
10	供水设施	高位水池1处	—	6.29	2021—2025	
11	公厕建设	公厕建设1处	0.6022	2.67	2021—2025	
12	污水处理设施	污水处理设施	—	6.28	2021—2025	
13	消防水池	消防水池	—	4.91	2021—2025	
14	供水管网	供水管网	0.9414	11.41	2021—2025	
15	污水处理	污水处理	0.9116	6.23	2021—2025	
16	垃圾收集点	垃圾收集点	—	6.04	2021—2025	
17	垃圾收集点	垃圾收集点	—	6.16	2021—2025	
18	文化室	文化室	—	2.89	2021—2025	
19	文化室	文化室	—	2.69	2021—2025	
合计					218.41	



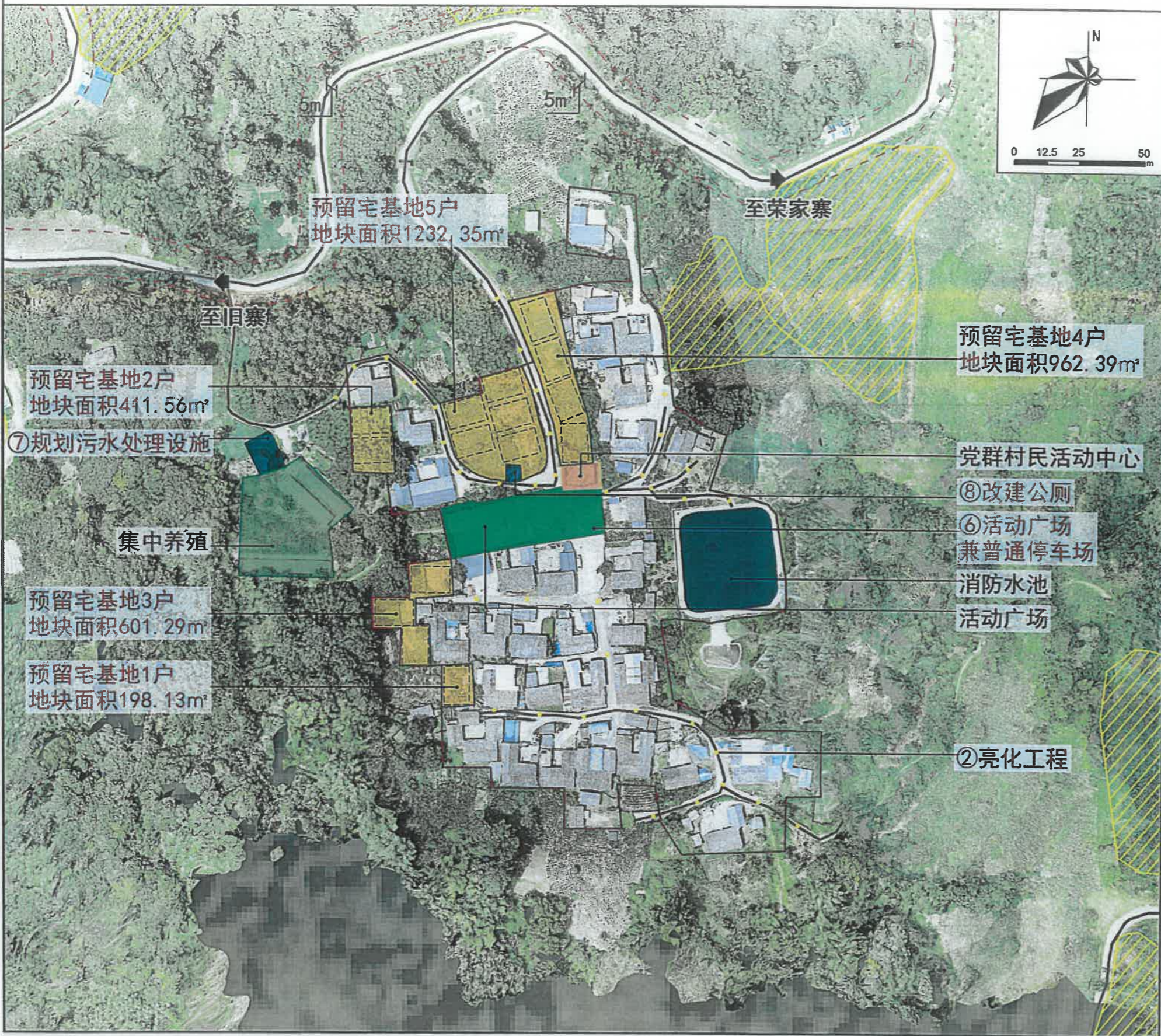
2000国家大地坐标系
1985国家高程基准

支那乡人民政府
云南图腾信息技术股份有限公司 制图



盈江县支那乡崩董村“多规合一”实用性村庄规划（2021—2035年）

立新寨自然村（集中居民点）布局规划图



规划说明

- 1、村庄类型
立新寨自然村为整治提升类村庄。
- 2、底线管控
基本农田不能占，持续耕种保护好，生态红线要规避。
- 3、农村宅基地布局
本次规划在集中居民点附近选择合适区域进行规划建设，紧挨集中居民点，地势平坦，与现有村庄联系紧密，便于统筹布局道路交通和公共服务设施。规划共预留农村宅基地15户，其中部分利用其他低效村庄建设用地布局。
- 4、产业项目布局
规划产业道路硬化1.5千米。
- 5、基础设施和公共服务设施配置
改建消防水池1处，规划新增垃圾收集点1处，党群村民活动中心加建文化室1处，改建公厕1处，污水处理设施1处。
- 6、绿地与开敞空间
规划绿地与开敞空间0.1191公顷，活动广场兼普通停车场1处。

公共服务设施和公用设施配置表

序号	设施类型	设施名称	建设/数量	备注
1	文体设施	党群村民活动中心	150.21m²/1处	现状保留
2		党群村民活动中心加建文化室	150.21m²/1处	规划新增
3	公共绿地	活动广场兼普通停车场	1190.57m²/1处	规划新增
4	排水设施	污水处理设施	151.01m²/1处	规划新增
5	给水设施	高位水池	2处	现状保留
6	服务设施	零售商店	1处	现状保留
7	电力设施	变压器	1处	现状保留
8	消防安全设施	消防水池	1343.03m³/1处	现状保留
9	环卫设施	垃圾收集点	1处	规划新增
10		垃圾箱	10只	规划新增
11		公厕	37.06m²/1处	规划改造

近期重点项目表

项目类别	序号	项目名称	主要内容	建设规模 (公顷)	投资规模 (万元)	实施年限	备注
基础设施和公共服务设施配置	1	供水工程	供水管网改造2.77km	—	4.26	2021—2025	
	2	排水工程	排水管网改造、支管2.40km	—	4.27	2021—2025	
	3	污水管网	镇级污水管网2.40km	—	13.23	2021—2025	
	4	亮化工程	村内主要干道亮化工程2.77km	—	1.05	2021—2025	
	5	文化室	党群村民活动中心加建文化室	0.9155	2.01	2021—2025	
	6	公共绿地	镇级广场兼普通停车场	0.1191	130.96	2021—2025	
	7	污水处理设施	污水处理设施	0.9151	16.10	2021—2025	
	8	公厕	改建公厕1处	0.0027	2.22	2021—2025	
	9	垃圾收集点	镇级垃圾收集点1处	—	0.06	2021—2025	
	10	垃圾箱	镇级垃圾箱10个	—	0.15	2021—2025	
产业项目	11	产业道路改造	产业道路硬化1.5km	—	48.82	2021—2025	
其他项目	12	文化室	镇级文化室	—	2.00	2021—2025	
	13	文化室	村级文化室	—	2.00	2021—2025	
总计				225.79			

图例

- 永久基本农田
- 村庄建设边界
- 农村社区服务设施用地
- 公用设施用地
- 绿地与开敞空间用地
- 农林用地
- 预留宅基地范围
- 预留宅基地分割线
- 建筑控制区
- 现状道路
- 规划道路

注：黑色文字标注表示现状设施和项目，红色文字标注表示规划设施和项目，用序号标注近期建设项目。

2000国家大地坐标系
1985国家高程基准

支那乡人民政府
云南图腾信息技术股份有限公司 制图



盈江县支那乡崩董村“多规合一”实用性村庄规划 (2021—2035年)

中寨自然村 (集中居民点) 布局规划图

规划说明

- 1、村庄类型
中寨自然村为整治提升类村庄。
- 2、底线管控
基本农田不能占，持续耕种保护好，生态红线要规避。
- 3、农村宅基地布局
本次规划在集中居民点附近选择合适区域进行规划建设，紧靠集中居民点，地势平坦，与现有村庄联系紧密，便于统筹布局道路交通和公共服务设施，规划共预留农村宅基地18户，其中部分利用其他低效村庄建设用地布局。
- 4、产业项目布局
规划产业道路硬化0.54千米。
- 5、基础设施和公共服务设施配置
规划新增消防水池1处，垃圾收集点1处，文化室1处，公厕1处，污水处理设施1处，老年活动中心1处。
- 6、道路交通
规划安装护栏0.97千米，规划入户路硬化0.11千米。
- 7、绿地与开敞空间
规划绿地与开敞空间0.0924公顷，活动广场兼普通停车场1处。

公共服务设施和公用设施配置表

序号	设施名称	规格/数量	备注
1	农村村民活动中心	147.41m ² /1处	现状保留
2	文化室	460.23m ² /1处	规划新增
3	文体健身	723.9m ² /1处	现状保留
4	活动广场兼普通停车场	923.6m ² /1处	规划新增
5	老年活动中心	106.74m ² /1处	规划新增
6	污水处理设施	223.03m ² /1处	规划新增
7	消防水池	1处	现状保留
8	公厕	2处	现状保留
9	服务设施	1处	现状保留
10	电力设施	3处	现状保留
11	通信设施	3处	现状保留
12	综合防灾设施	消防水池	228.09m ² /1处
13	垃圾收集点	1处	规划新增
14	环卫设施	垃圾池	7处
15	公厕	公厕	80.54m ² /1处

近期重点项目表

序号	项目名称	主要内容	建设规模 (万元)	建设年限	备注	
1	供水管网	供水管网改造1.6km	5.58	2021—2025		
2	排水工程	排水管网改造、支管1.8km	14.90	2021—2025		
3	污水管网	铺设污水管网4.3km	32.58	2021—2025		
4	亮化工程	路灯杆全干道安装太阳能路灯42盏	2.10	2021—2025		
5	运动场所	建设运动场所	0.9924	141.67	2021—2025	
6	老年活动中心	建设老年活动中心	0.9467	14.67	2021—2025	
7	文化室	新建文化室	0.9460	12.58	2021—2025	
8	道路硬化	道路硬化1.1km	—	48.33	2021—2025	
9	入户路硬化	入户路硬化0.11km	—	2.12	2021—2025	
10	消防水池	新建消防水池	0.6258	20.52	2021—2025	
11	垃圾收集点	新建垃圾池1处	—	6.10	2021—2025	
12	环卫设施	新建垃圾池1处	—	9.13	2021—2025	
13	污水处理设施	污水处理设施	0.6252	22.88	2021—2025	
14	公厕	新建公厕1处	0.9081	4.04	2021—2025	
15	垃圾收集点	新建垃圾池1处	—	8.04	2021—2025	
16	环卫设施	新建垃圾池1处	—	9.19	2021—2025	
17	产业道路	产业道路硬化0.54km	—	16.15	2021—2025	
18	文化室	新建文化室	—	3.00	2021—2025	
19	文化室	新建文化室	—	2.80	2021—2025	
总计			877.37			

图例

	永久基本农田		预留宅基地范围
	村庄建设边界		预留宅基地分割线
	农村社区服务设施用地		建筑控制区
	文化用地		现状道路
	公用设施用地		规划道路
	绿地与开敞空间用地		
	特殊用地		
	农林用地		

注：黑色文字标注表示现状设施和项目，红色文字标注表示规划设施和项目；用序号标注近期建设项目。

2000国家大地坐标系
1985国家高程基准

支那乡人民政府
云南图腾信息技术有限公司 制图



盈江县支那乡崩董村“多规合一”实用性村庄规划

村庄主要用地管控规则

1、村庄建设边界

管控规则：村庄各项建设不得突破建设边界，在建设边界外进行建设的，应初步进行拆除、迁出，并复垦侵占土地，确需调整村庄建设边界的，应当修改村庄规划，并依法按照审批程序报批。

2、村庄主要用地管控规则

(1) 农村宅基地

管控规则：严格执行“一户一宅”制度，科学测算规划期内新增宅基地建房需求，坝区村庄每户住宅用地不超过 300 平方米，山区村庄每户住宅用地不超过 350 平方米。建筑限高为 3 层；建筑高度不得超过 12 米，容积率不大于 2.5。

(2) 产业用地

管控规则：严格按照相关产业发展用地标准控制相应用地指标，建设控制区内发展农业项目建设的，必须逐级上报批准，由相关部门进行实地探勘，界定边界和范围，在合法确定范围内建设。其中商业服务业用地建筑高度不超过 16 米，建筑限高为 4 层，容积率不大于 1.5；工业用地和物流仓储用地建筑高度不超过 18 米，建筑限高为 3 层，容积率不大于 1.5。

(3) 公共管理与公共服务用地

管控规则：设施建设应符合所在地气候特点与环境条件、经济社会发展水平和文化习俗，营造经济实用、绿色低碳、安全便捷的设施服务环境，保护历史文化遗产并与传统风貌、地方特色相协调。建筑限高为 4 层；建筑高度不得超过 16 米，容积率不小于 1.5。

(4) 农村社区服务设施用地

管控规则：基础设施和公共服务设施选址在边界内考虑，并优先选用现有低效、闲置建设用地和废弃地，边界内不得作为其他用途使用。村内排水设施逐步实行雨污分流，电力电信线路需按规划统一接驳，严禁私自乱拉乱接，影响村容村貌。村委会活动室、学校、活动广场、变压器、公共厕所等用地村民不得随意占用。

(5) 公用设施用地

管控规则：以优化人居环境为核心，以完善长效管理机制为目标，确保各设施在日常生产生活中能够正常使用，确保农村环境优美、整洁有序。

(6) 绿地与开敞空间用地

管控规则：优先安排绿地与广场用地，除必要的基础设施与公共服务设施外不得作为其他用途使用。边界内不符合规划要求的建筑物、

构筑物及其他设施应限期迁出，任何单位和个人不得在用地边界内进行拦河截溪、取土采石、设置垃圾堆场、排放污水以及其他破坏行为。

(7) 留白用地

管控规则：留白用地主要用于暂不明确规划用地，待用地性质明确后可按要求直接使用。在用地项目明确前，按现状地类使用，不得闲置浪费。

3、村庄建设边界围合内山体水体等不可建设空间

管控规则：村庄建设边界围合范围内山体水体等不可建设空间属于与村庄不可分割的山体水体等集中连片不可建设区域，为保证村庄建设边界的完整性划入村庄建设边界范围以内，但不得进行任何建设。